

交野市の給与・定員管理等について（令和5年度）

1 総括

(1) 人件費の状況（普通会計決算）

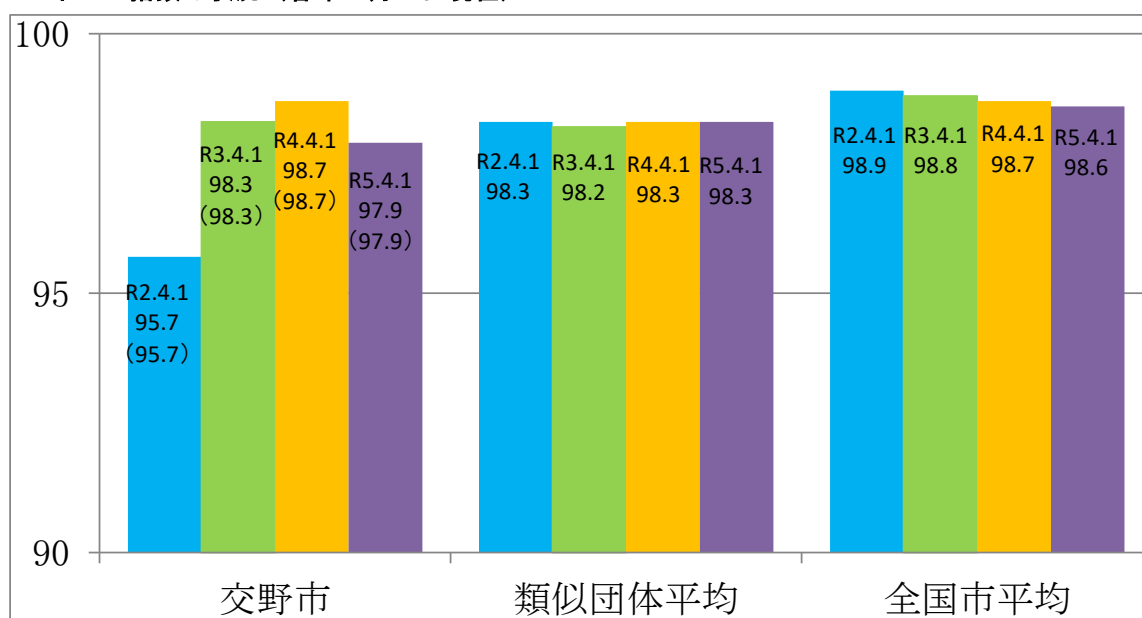
区 分	住民基本台帳人口 (R5年1月1日現在)	歳出額 A	実 質 収 支	人 件 費 B	人 件 費 率 B/A	(参考)
						R3年度の人件費率
R4年度	77,363	29,513,196 千円	558,907 千円	5,338,523 千円	18.1%	18.1%

(2) 職員給与費の状況（普通会計決算）

区 分	職員数 A	給 与 費				(参考) 一人当たり	(参考) 類似団体平均
		給 料	職員手当	期末・勤勉手当	計 B	給与費 B/A	一人当たり給与費
R4年度	480 人	1,713,018 千円	525,082 千円	738,270 千円	2,976,370 千円	6,201 千円	6,066 千円

- (注) 1 職員手当には退職手当を含みません。
 2 職員数については、「地方公務員給与実態調査」による4年4月1日現在の人数です。
 また、任期付短時間勤務職員（再任用職員（短時間勤務））及び会計年度任用職員を含みません。
 3 給与費については、任期付短時間勤務職員及び再任用職員（短時間勤務）の給与費が含まれているが、会計年度任用職員の給与費が含まれていない。

(3) ラスパイレス指数の状況（各年4月1日現在）



- (注) 1 ラスパイレス指数とは、全地方公共団体の一般行政職の給料月額を同一の基準で比較するため、国の職員数（構成）を用いて、学歴や経験年数の差による影響を補正し、国の行政職俸給表(一)適用職員の俸給月額を100として計算した指数。
 2 () 書きの数値は、地域手当補正後ラスパイレス指数を指す。地域手当補正後ラスパイレス指数とは、地域手当を加味した地域における国家公務員と地方公務員の給与水準を比較するため、地域手当の支給率を用いて補正したラスパイレス指数。
 (補正前のラスパイレス指数×(1+当該団体の地域手当支給率) / (1+国の指定基準に基づく地域手当支給率) により算出。)
 3 類似団体平均とは、人口規模、産業構造が類似している団体のラスパイレス指数を単純平均したものです。
 ※ 令和5年4月1日のラスパイレス指数が、①3年前に比べ1ポイント以上上昇している場合、②3年連続で上昇している場合、③100を超えている場合について、その理由及び改善の見込み

令和2年度は、給料の減額措置を実施していたため、1ポイント以上上昇している。

(4) 給与制度の総合的見直しの実施状況について

【概要】国の給与制度の総合的見直しにおいては、俸給表の水準の平均2%の引下げ及び地域手当の支給割合の見直し等に取り組むとされています。

① 給料表の見直し

[実施]

実施内容

(給料表の改定実施時期)
平成27年4月1日
(内容)
国と同様に見直しを実施。
一般行政職の給料表について、国の見直し内容を踏まえ、平均2%引下げ。激変緩和のため、3年間(平成30年3月31日まで)の経過措置(現給保障)を実施。

② 地域手当の見直し

実施内容(国基準における場合の支給割合及び当該団体の支給割合)

(支給割合) 国基準10%に対し、本市においても10%を支給。

(実施時期) 平成27年4月1日より実施。段階的に支給割合を上げることとし、平成27年度4月1日時点は5%、給与改定後は平成27年4月に遡及し7%、平成28年4月1日より10%を支給。

	平成26年度	平成27年度		平成28年度	平成29年度	平成30年度	令和元年度	令和2年度	令和3年度	令和4年度	令和5年度
		4月1日時点	遡及改定後								
国基準による支給割合	3%	5%	7%	10%	10%	10%	10%	10%	10%	10%	10%
本市の支給割合	3%	5%	7%	10%	10%	10%	10%	10%	10%	10%	10%

③ その他の見直し内容

管理職員特別勤務手当について、国と同様に見直しを実施。(平成27年4月1日実施)

2 職員の平均給与月額、初任給等の状況

(1) 職員の平均年齢、平均給料月額及び平均給与月額の状況(平成25年4月1日現在)

① 一般行政職

区分	平均年齢	平均給料月額	平均給与月額	平均給与月額 (国比較ベース)
交野市	43.6 歳	326,549 円	414,412 円	397,719 円
大阪府	41.1 歳	313,007 円	425,774 円	371,089 円
国	42.4 歳	322,487 円	— 円	404,015 円
類似団体	41.6 歳	310,260 円	401,078 円	356,435 円

②技能労務職

区 分	公 務 員					民 間			参 考
	平均年齢	職員数	平均給料月額	平均給与月額 (A)	平均給与月額 (国比較ベース)	対応する民間 の類似職種	平均年齢	平均給与 月額 (B)	A/B
交野市	53.4歳	34人	325,923円	386,019円	371,612円	—	—	—	—
うち清掃職員	52.4歳	23人	336,430円	399,606円	386,588円	廃棄物処理業従業員	47.3歳	310,800円	1.29
うち学校給食員	—	—	—	—	—	—	—	—	—
その他	55.6歳	11人	303,954円	357,609円	340,300円	—	—	—	—
大阪府	55.4歳	397人	294,219円	366,071円	339,963円	—	—	—	—
国	51.2歳	1,941人	286,942円	—	329,178円	—	—	—	—
類似団体	52.3歳	17人	321,114円	373,492円	352,981円	—	—	—	—

区分	参考		
	年収ベース(試算値)の比較		
	公務員 (C)	民間 (D)	C/D
交野市	—	—	—
うち清掃職員	6,948,344円	4,231,100円	1.6
うち学校給食員	—	—	—

- ※ 民間データは、賃金構造基本統計調査において公表されているデータを使用しています。(令和2年度から令和4年度までの3ヶ年平均)
- ※ 技能労務職の職種と民間の職種などの比較にあたり、年齢、業務内容、経験年数、雇用形態等の点において完全に一致しているものではありません。
- ※ 年収ベースの「公務員(C)」及び「民間(D)」のデータは、それぞれ平均給与月額を12倍したものに、公務員においては前年度に支給された期末・勤勉手当、民間においては前年度に支給された年間賞与の額を加えた試算値です。

- (注) 1 「平均給料月額」とは、職種ごとの職員の基本給の平均です。
- 2 「平均給与月額」は、給料月額と毎月支払われる扶養手当、地域手当、住居手当、時間外勤務手当などのすべての諸手当の額を合計したものであり、地方公務員給与実態調査において明らかにされているものです。
- 3 「平均給与月額(国比較ベース)」は、比較のため、国家公務員と同じベース(=時間外勤務手当等を除いたもの)で職員給与を再計算したものです。

(2) 職員の初任給の状況 (R5年4月1日現在)

区 分	交 野 市	大 阪 府	国
全 職 種	198,500 円	190,300 円	185,200 円
大 学 卒	198,500 円	190,300 円	185,200 円
高 校 卒	169,800 円	157,500 円	154,600 円

- (注) 1 学校を卒業後、すぐに採用された場合の額です。
- 2 初任給は、給与抑制措置を行う前の額です。
- 3 大阪府及び国の額は、一般行政職の額です。

(3) 職員の経験年数別・学歴別平均給料月額の状況 (R5年4月1日現在)

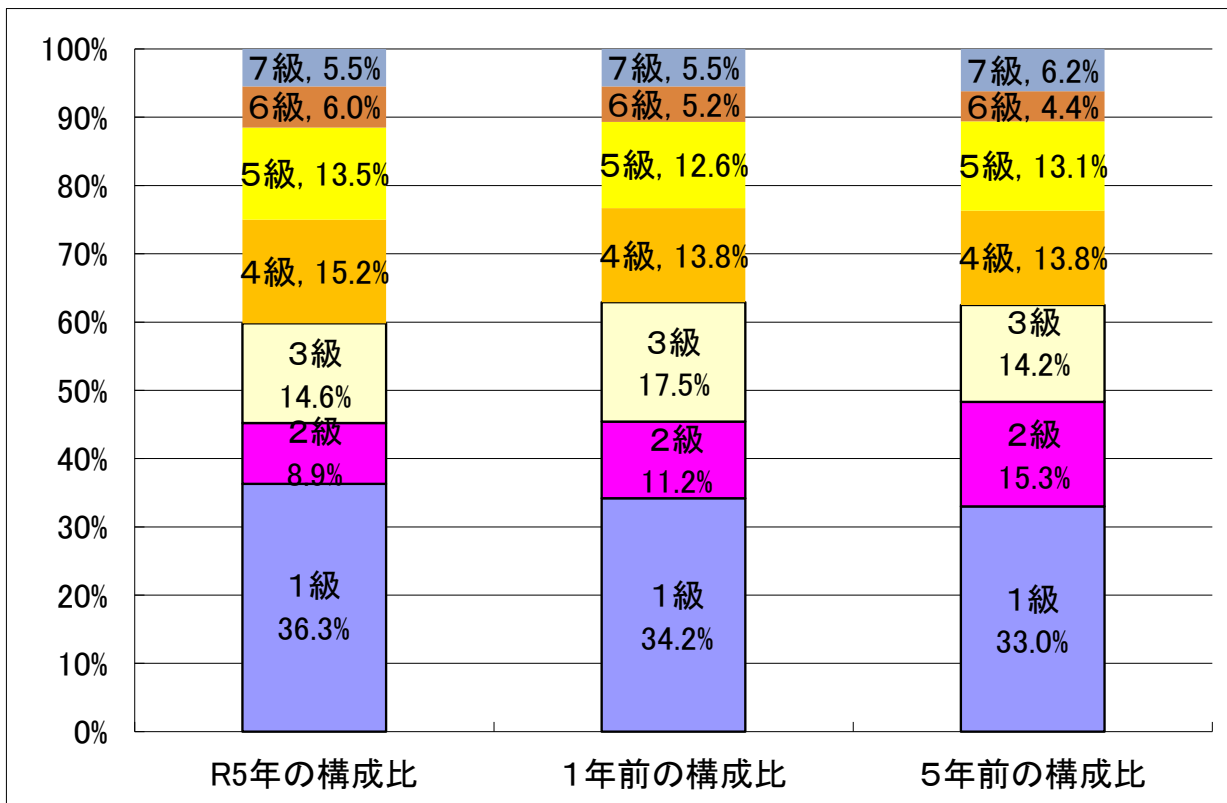
区 分	経験年数10年	経験年数20年	経験年数25年	経験年数30年	
一般行政職	大 学 卒	274,955 円	364,300 円	380,361 円	392,500 円
	高 校 卒	— 円	325,300 円	369,700 円	370,533 円
技能労務職	高 校 卒	— 円	335,300 円	347,433 円	363,000 円

3 一般行政職の級別職員数等の状況

(1) 一般行政職の級別職員数の状況（R5年4月1日現在）

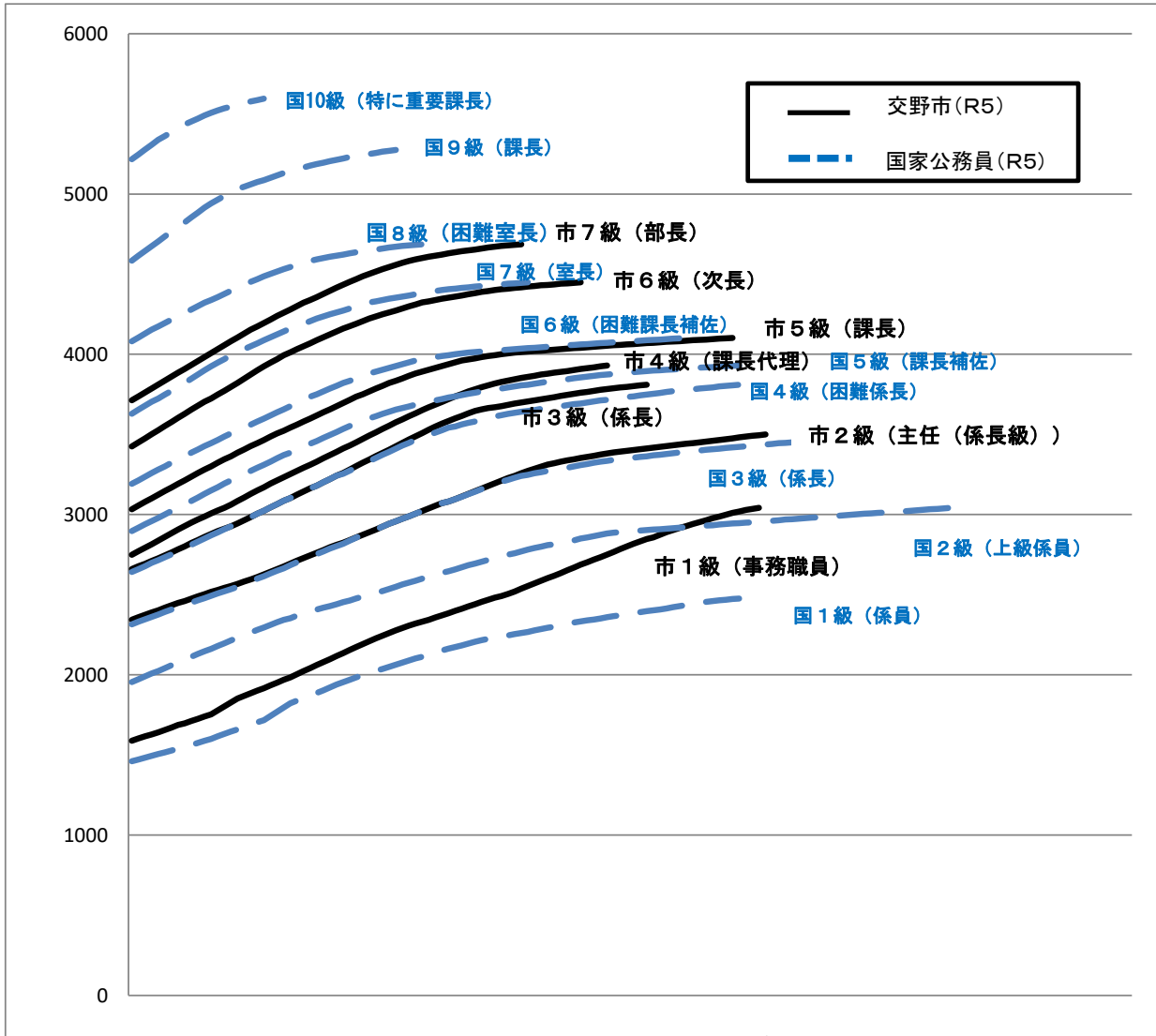
区分	標準的な職務内容	職員数	構成比	1号級の給料月額	最高号給の給料月額
1 級	2級以上に格付されない職員の職務	102 人	36.3 %	158,900 円	304,200 円
2 級	主任の職務	25 人	8.9 %	234,400 円	350,000 円
3 級	係長の職務	41 人	14.6 %	266,000 円	381,000 円
4 級	課長代理の職務	43 人	15.2 %	274,900 円	393,000 円
5 級	課長の職務	38 人	13.5 %	303,300 円	410,200 円
6 級	次長の職務	17 人	6.0 %	342,500 円	444,900 円
7 級	理事及び部長の職務	15 人	5.5 %	371,300 円	468,600 円

- (注) 1 交野市の給与条例に基づく給料表の級区分による職員数です。
 2 標準的な職務内容とは、それぞれの級に該当する代表的な職務です。



国との給料表カーブ比較表(行政職(一)) (R5年4月1日現在)

令和5年4月1日時点



(2) 昇給への人事評価の活用状況(交野市)

令和5年度中における運用		管理職員		一般職員	
イ	人事評価を活用している				
	活用している昇給区分	昇給可能な区分	昇給実績がある区分	昇給可能な区分	昇給実績がある区分
	上位、標準、下位の区分				
	上位、標準の区分				
	標準、下位の区分				
	標準の区分のみ(一律)				
ロ	人事評価を活用していない	○		○	
	活用予定時期	未定		未定	

4 職員の手当の状況

(1) 期末手当・勤勉手当

交野市	大阪府	国
1人当たり平均支給額 (R4年度) 1,803 千円	1人当たり平均支給額 (R4年度) 1,650 千円	—
(R4年度支給割合) 期末手当 2.40 月分 勤勉手当 2.00 月分 (1.35) 月分 (0.95) 月分	(R4年度支給割合) 期末手当 2.40 月分 勤勉手当 2.00 月分 (1.35) 月分 (0.95) 月分	(R4年度支給割合) 期末手当 2.40 月分 勤勉手当 2.00 月分 (1.35) 月分 (0.95) 月分
(加算措置の状況) 職制上の段階、職務の級等による加算措置 役職加算 5~20%	(加算措置の状況) 職制上の段階、職務の級等による加算措置 役職加算 5~20% 管理職加算 10~25%	(加算措置の状況) 職制上の段階、職務の級等による加算措置 役職加算 5~20% 管理職加算 10~25%

(注) 1 ()内は、再任用職員に係る支給割合です。
2 支給割合などは標準的なものです。

○勤勉手当への人事評価の活用状況 (交野市)

R4年度中における運用	管理職員		一般職員	
イ 人事評価を活用している	○			
活用している成績率	支給可能な成績率	支給実績がある成績率	支給可能な成績率	支給実績がある成績率
上位、標準、下位の成績率	○	○		
上位、標準の成績率				
標準、下位の成績率				
標準の成績率のみ(一律)				
ロ 人事評価を活用していない	○			
活用予定時期	未定			

(2) 退職手当 (R5年4月1日現在)

交野市			国		
(支給率)	自己都合	勸奨・定年	(支給率)	自己都合	応募認定・定年
勤続20年	19.6695 月分	24.586875 月分	勤続20年	19.6695 月分	24.586875 月分
勤続25年	28.0395 月分	33.27075 月分	勤続25年	28.0395 月分	33.27075 月分
勤続35年	39.7575 月分	47.709 月分	勤続35年	39.7575 月分	47.709 月分
最高限度額	47.709 月分	47.709 月分	最高限度額	47.709 月分	47.709 月分
その他の加算措置	定年前早期退職特例措置 (勸奨退職者に限り 2%~20%)		その他の加算措置	定年前早期退職特例措置 (2%~45%)	
1人当たり平均支給額	7,814 千円	20,234 千円			

(注) 退職手当の1人当たり平均支給額は、令和4年度に退職した職員に対して普通会計から支給された平均額です。

(3) 地域手当（R5年4月1日現在）

支給実績（R4年度普通<一般>会計決算）		185,676 千円	
支給職員1人当たり平均支給年額（R4年度決算）		386,825 円	
支給対象地域	支給率	支給対象職員数	国の制度（支給率）
全地域	10 %	480 人	10 %
地域手当補正後ラスパイレ指数 （ラスパイレ指数）		97.9 (97.9)	

（注） 地域手当補正後ラスパイレ指数とは、地域手当を加味した地域における国家公務員と地方公務員の給与水準を比較するため、地域手当の支給率を用いて補正したラスパイレ指数です。

（補正前のラスパイレ指数×（1+当該団体の地域手当支給率）／（1+国の指定基準に基づく地域手当支給率）により算出。）

(4) 特殊勤務手当（R5年4月1日現在）

支給実績（R4年度普通<一般>会計決算）		12,267 千円	
支給職員1人当たり平均支給年額（R4年度決算）		120,265 円	
職員全体に占める手当支給職員の割合（R4年度）		21.3 %	
手当の種類（手当数）		14	
手当の名称	主な支給対象業務及び職員	支給実績 (R4年度決算)	左記職員に対する支給単価
市税等事務従事手当	市税、国保料等の実地徴収に従事した職員	—	日額200円
感染症防疫作業従事手当	感染症が発生又は発生する恐れがある場合に防疫作業等に従事した職員	—	1件当たり500円
	新型コロナウイルス感染症にかかっている疑いのある者に接する業務や新型コロナウイルス感染症の患者の身体に接触して行う業務等に従事した職員	3,040千円	日額3,000円 又は4,000円
行旅病死入収容護送作業従事手当	行旅病死入の収容護送作業に従事した職員	—	1件当たり1,000円
汚物の収集、処理作業従事手当	ごみなどの収集、処理に従事した職員	2,474千円	収集 日額500円 処理 日額350円
死獣処理作業従事手当	犬、猫等の死獣処理作業に従事した職員	4千円	1件当たり300円
消防職員業務従事手当	交替制勤務として夜間勤務に従事した職員	3,059千円	1回当たり450円
	機関業務（車輛等の整備、点検作業）に従事した職員	396千円	1当務当たり200円
	水火災出動した職員	37千円	1件当たり200円
	救急出動した職員	3,110千円	1件当たり100円
救急救命士の資格を有し、その業務に従事した職員	1当務当たり700円		
社会福祉事務従事手当	公の保護を受ける者等の住居を訪問して実地に調査、指導を行った職員	126千円	日額150円
薬剤散布作業従事手当	薬剤散布作業に従事した職員	2千円	日額300円
有害危険物取扱業務従事手当	消防法に規定する危険物、ボイラー、水質検査等を行うため塩酸、硫酸等の有害物を取扱う業務に従事した職員	—	日額100円

(5) 時間外勤務手当

支給実績（R4年度普通<一般>会計決算）	112,119 千円
職員1人当たり平均支給年額（R4年度決算）	359,356 円
支給実績（R3年度普通<一般>会計決算）	120,731 千円
職員1人当たり平均支給年額（R3年度決算）	389,455 円

（注） 職員1人あたり平均支出額を算出する際の職員数は、「支給実績（各年度決算）」と同じ年度の4月1日現在の

総職員数（管理職員、教育職員等、制度上時間外勤務手当の支給対象とはならない職員を除く。）であり、短時間勤務職員を含みます。

(6) その他の手当 (R5年4月1日現在)

手 当 名	内容及び支給単価		国の制度との異同	国の制度と異なる内容	支給実績 (R4年度決算)	支給職員1人当たり 平均支給年額 (R4年度決算)	
扶養手当	配偶者 父母等	6級以下職員	6,500 円	同	—	56,846 千円	245,026 円
		7級職員	3,500 円	同	—		
	子		10,000 円	同	—		
	16歳～22歳の扶養親族 (子)		5,000 円 を加算	同	—		
住居手当	借家 (最高支給限度額)		28,000 円	同	算出方法	31,604 千円	312,911 円
通勤手当	交通機関利用者		6ヵ月定期 代で一括支 給 (上限 月55,000 円)	同	—	24,888 千円	66,545 円
	交通用具等利用者			同	—		
	2km ～ 5km	2,000 円					
	5km ～ 10km	4,200 円					
	10km ～ 15km	7,100 円					
	15km ～ 20km	10,000 円					
	20km ～ 25km	12,900 円					
	25km ～ 30km	15,800 円					
	30km ～ 35km	18,700 円					
	35km ～ 40km	21,600 円					
	40km ～ 45km	24,400 円					
	45km ～ 50km	26,200 円					
	50km ～ 55km	28,000 円					
	55km ～ 60km	29,800 円					
60km以上	31,600 円						
管理職手当	理 事		79,000 円	異	支給額、役 職が異なる	89,087 千円	549,920 円
	部長級	部 長	66,000 円				
	次長級	次 長	56,000 円				
	課長級	課 長	51,000 円				
	課長代理級	課長代理	42,000 円				
休日勤務手当	休日に正規の勤務時間中の勤務を命 じられた場合、1時間当たり給与額に 135/100～160/100を乗じた額を支給			同	—	23,480 千円	690,588 円
夜間勤務手当	正規の勤務時間として午後10時から 午前5時まで勤務した場合、1時間当 たり給与額に25/100を乗じた額を支 給			同	—	2,570 千円	50,392 円

5 特別職の報酬等の状況（R5年4月1日現在）

区 分		給 料 月 額 等		
給 料	市 長	636,300 円 (909,000 円)	(参考) 類似団体における最高/最低額 1,061,000 円 / 593,400 円	
	副 市 長	630,400 円 (788,000 円)	885,000 円 / 547,600 円	
報 酬	議 長	621,000 円 (円)	737,000 円 / 372,000 円	
	副 議 長	571,500 円 (円)	653,000 円 / 294,000 円	
	議 員	540,000 円 (円)	591,000 円 / 266,000 円	
期 末 手 当	市 長	(R4年度支給割合) 4.30 月分		
	副 市 長	(R4年度支給割合) 4.30 月分		
退 職 手 当	市 長	(算定方式) $909,000 \times \text{在職月数} \times 30 / 100$	(1期の手当額) 13,089,600	(支給時期) 任期ごとに支給
	副 市 長	$788,000 \times \text{在職月数} \times 25 / 100$	9,456,000	任期ごとに支給

(注) 1 退職手当の「1期の手当額」は、4月1日現在の給料月額及び支給率に基づき、
1期（4年＝48月）勤めた場合における退職手当の見込額です。

6 職員数の状況

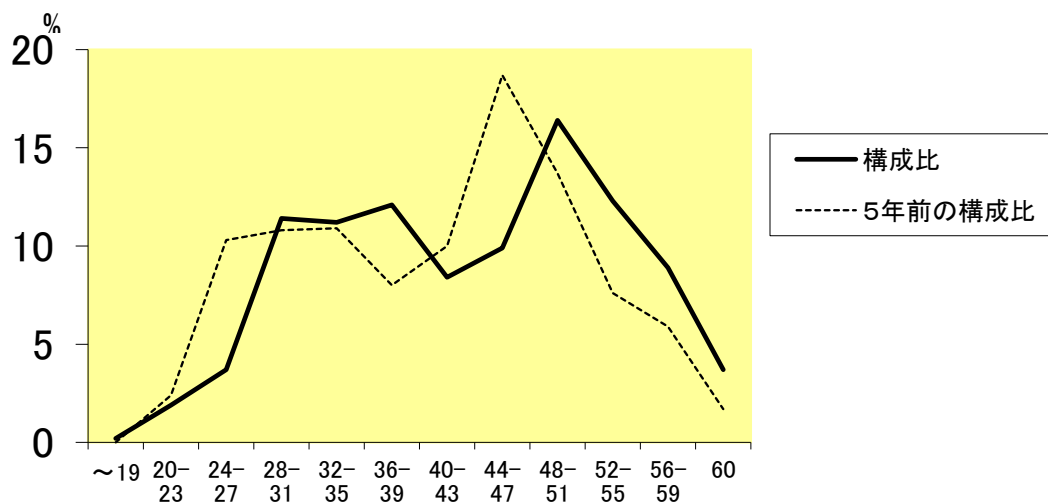
(1) 部門別職員数の状況と主な増減理由

(各年4月1日現在)

部 門	区 分	職 員 数		対前年 増減数	主な増減理由	
		令和5年	令和4年			
普通 会計部門	一般 行政部門	議 会	5 人	5 人	0人	
		総 務	86 人	81 人	5人	(増の理由) 公共施設整備対応に伴う人員増
		税 務	23 人	23 人	0人	
		民 生	93 人	90 人	3人	(増の理由) 児童虐待への対応に伴う家庭児童相談所の相談員増
		衛 生	64 人	64 人	0人	
		労 働	0 人	0 人	0人	
		農林水産	5 人	5 人	0人	
		商 工	5 人	4 人	1人	(増の理由) 地方創生関連に伴う人員増
		土 木	39 人	41 人	△2人	(減の理由) 第2京阪道路沿道整備完了に伴う人員減
	計	320 人	313 人	7人	<参考> 人口1万人当たり職員数 41.43 人 (類似団体の人口1万人 当たりの職員数 51.55 人)	
	教育部門	83 人	84 人	△1人	(減の理由) 欠員を所属範囲内の応援体制で対応したため	
	消防部門	77 人	77 人	0人		
	小 計	480 人	474 人	6人	<参考> 人口1万人当たり職員数 62.14 人 (類似団体の人口1万人 当たりの職員数 65.15 人)	
公営 企業等 会計部門	水 道	23 人	23 人	0人		
	下水道	8 人	8 人	0人		
	その他	26 人	26 人	0人		
	小 計	57 人	57 人	0人		
合 計	537 人 [733人]	531 人 [733人]	6人 [0人]	<参考> 人口1万人当たり職員数 69.52 人		

(注) 1 定員管理調査による一般職に属する職員数であり、臨時または非常勤職員を除きます。
2 []内は、条例定数の合計です。

(2) 年齢別職員構成の状況（R5年4月1日現在）



区分	20歳未満	20歳~23歳	24歳~27歳	28歳~31歳	32歳~35歳	36歳~39歳	40歳~43歳	44歳~47歳	48歳~51歳	52歳~55歳	56歳~59歳	60歳以上	計
職員数	1人	10人	20人	61人	60人	65人	45人	53人	88人	66人	48人	20人	537人

(注) 全職種での年齢構成です（教育長は除きます）。

(3) 職員数の推移

(単位：人・%)

部門別	29年	30年	R1年	R2年	R3年	R4年	過去5年間の増減数(率)
一般行政	307人	316人	316人	308人	313人	320人	13人(4.2%)
教育	96人	90人	89人	96人	84人	83人	-13人(-13.5%)
消防	78人	77人	77人	78人	77人	77人	-1人(-1.3%)
普通会計計	481人	483人	482人	482人	474人	480人	-1人(-0.2%)
公営企業等会計計	58人	58人	57人	58人	57人	57人	-1人(-1.7%)
総合計	539人	541人	539人	540人	531人	537人	-2人(-0.4%)

(注) 各年における定員管理調査において報告した部門別職員数。

7 公営企業職員の状況

(1) 水道事業

① 職員給与費の状況

ア 決算

区分	総費用 A	純損益又は実 質収支	職員給与費 B	総費用に占める 職員給与費比率 B/A	(参考) R3年度の総費用に占 める職員給与費比率
年度	千円	千円	千円	%	%
R4	1,381,806	-21,271	171,423	12.4%	12.8

区分	職員数 A	給 与 費				一人当たり 給与費 B/A
		給 料	職員手当	期末・勤勉手当	計 B	
年度	人	千円	千円	千円	千円	千円
R4	20	77,836	25,230	34,386	137,452	6,873

(参考) 市町村平均	市町村平均とは、市町村（政令指定都市を除く）の水道事業（簡易水道事業を含む）の一人当たり給与費（以下同じ）	千円 6,018
---------------	---	-------------

(注) 1 職員手当には退職手当を含みません。

② 職員の基本給、平均月収額及び平均年齢の状況（R5年4月1日現在）

区分	平均年齢	基本給	平均月収額
交野市水道局	42.5 歳	369,582 円	512,857 円
市町村平均	45.7 歳	335,310 円	500,619 円

(注) 1 基本給は、給料・扶養手当及び地域手当の合計額です。

2 平均月収額には、期末・勤勉手当等を含みます。

③ 職員の手当の状況

ア 期末手当・勤勉手当

交野市水道局		市町村平均	
1人当たり平均支給額（R4年度） 1,719 千円		1人当たり平均支給額（R4年度） 1,438 千円	
(R4年度支給割合) 期末手当 2.40 月分 (1.35) 月分		(R4年度支給割合) 期末手当 — 月分 勤勉手当 2.00 月分 (0.95) 月分	
(加算措置の状況) 職制上の段階、職務の級等による加算措置 役職加算 5~20%		(加算措置の状況) 職制上の段階、職務の級等による加算措置 —	

(注) 1 ()内は、再任用職員に係る支給割合です。

2 支給割合などは標準的なものです。

イ 退職手当（R5年4月1日現在）

交野市水道局			市町村平均		
(支給率)	自己都合	応募認定・定年	(支給率)	自己都合	応募認定・定年
勤続20年	19.6695 月分	24.586875 月分	勤続20年	— 月分	— 月分
勤続25年	28.0395 月分	33.27075 月分	勤続25年	— 月分	— 月分
勤続35年	39.7575 月分	47.709 月分	勤続35年	— 月分	— 月分
最高限度	47.709 月分	47.709 月分	最高限度	— 月分	— 月分
その他の加算措置	定年前早期退職特例措置 (勸奨退職者に限り 2%~20%)		その他の加算措置	—	
1人当たり平均支給額	— 千円	— 千円	1人当たり平均支給額	8,676 千円	

ウ 地域手当（R5年4月1日現在）

支給実績（R4年度決算）		701 千円	
支給職員1人当たり平均支給年額（R4年度決算）		35,050 円	
支給対象地域	支給率	支給対象職員数	一般行政職の制度（支給率）
全地域	10 %	20 人	10 %

エ 特殊勤務手当（R5年4月1日現在）

支給実績（R4年度決算）		95 千円	
支給職員1人当たり平均支給年額（R4年度決算）		19,000 円	
職員全体に占める手当支給職員の割合（R4年度）		21.7 %	
手当の種類（手当数）			
手当の名称	主な支給対象業務及び職員	支給実績 (令和4年度)	左記職員 に対する 支給単価
電気主任技術業務従事手当	電気主任技術者に選任され、その業務に従事した職員	25 千円	日額100円
水道料金徴収業務従事手当	水道料金の実地徴収等の業務に従事した職員	— 千円	日額200円
有害危険物取扱業務従事手当	水質検査等を行うため塩酸、硫酸、硝酸等の有害物を取扱った職	70 千円	日額100円

オ 時間外勤務手当

支給実績（R4年度決算）	3,364 千円
職員1人当たり平均支給年額（R4年度決算）	240 千円
支給実績（R3年度決算）	4,615 千円
職員1人当たり平均支給年額（R3年度決算）	355 千円

- 1 時間外勤務手当には、休日勤務手当を含みます。
- 2 職員1人あたり平均支出額を算出する際の職員数は、「支給実績（各年度決算）」と同じ年度の4月1日現在の総職員数(管理職員、教育職員等、制度上時間外勤務手当の支給対象とはならない職員を除く。)であり、短時間勤務職員を含みます。

カ その他の手当（R5年4月1日現在）

手 当 名	内容及び支給単価	一般行政職 の制度との 異同	一般行政職 の制度と異 なる内容	支給実績 (R4年度決算)	支給職員1人当たり 平均支給年額 (R4年度決算)
扶養手当	4（6）の交野市の内容と同じです。			2,370 千円	215,455 円
住居手当		〃		1,722 千円	287,000 円
通勤手当		〃		1,361 千円	80,059 円
管理職手当		〃		4,308 千円	615,429 円
休日勤務手当		〃		246 千円	30,750 円
夜間勤務手当		〃		0 千円	0 円