

# Katano

広報 かのの

5  
May. 2021  
No. 828



50周年を  
祝おう

## みんなで作る モザイクアート

テーマは 交野愛



画像を  
大募集



特集 新型コロナワクチン接種に関する注意点  
施設一体型小中一貫校 基本設計が完成

# 新型コロナウイルスワクチン接種に関する注意点

高齢者(※)への新型コロナウイルスワクチン接種の受診券を4月12日に発送し、5/8(土)・9(日)から集団接種(ゆうゆうセンターで接種)が、5/10(月)から個別接種(医療機関で接種)が始まります。

スムーズに接種を受けていただくため、接種に関する注意点等をお知らせします。

※令和3年度中に65歳に達する、昭和32年4月1日以前に生まれた人。

交野市新型コロナウイルスコールセンター ☎050-3646-7837 (日・祝を除く9:00～18:00)

※電話が混雑し、つながりにくいことがあります。ご迷惑をおかけしますが、ご理解をお願いします。

## 接種前にしておくこと

接種に関する心配事があれば、解消しておいてください。

- ▶ 持病がある・病気治療中などの人は、かかりつけ医に接種を受けてよいかどうか相談してください。
- ▶ ワクチンに関する疑問等があれば、事前にコールセンターまでお問い合わせください。

### 接種日当日、接種会場に行く前の注意点

自宅で体温を測定してください。  
明らかな発熱(通常37.5℃以上)がある場合や、  
体調が悪い場合は、接種を控え、予約した  
接種会場・医療機関にご連絡ください。

接種券にあわせて  
同封されている予診票に、  
必要事項を記入してください。

肩を出しやすい服装でお越しください。  
ワクチンは原則、肩のあたりに注射します。

「密」をさけるため、  
接種会場へは**時間厳守**で  
お越しください。  
※早く来場しても、  
受付できません。



半袖の服や、半袖の服の上にカーディガンなど

## 接種日 当日の持ち物

### 接種券 (台紙からはがさずに持参)

接種券		接種した日(接種できない場合)		新型コロナウイルスワクチン 予防接種券(2回目) Certificate of Vaccination for COVID-19	
接種券	2   ワクチン接種	1   接種日	接種日	1   接種日	接種日
接種券	大阪府交野市   227352	接種券	大阪府交野市   227352	接種券	大阪府交野市   227352
接種券	3555555555	接種券	3555555555	接種券	3555555555
氏名	交野 太郎	氏名	交野 太郎	氏名	交野 太郎
性別	男	性別	男	性別	男
生年月日	1957/04/11	生年月日	1957/04/11	生年月日	1957/04/11
接種会場	1127302355555300	接種会場	1127302355555300	接種会場	1127302355555300
接種を受ける方へ	●この券は裏がはがさず、台紙ごと接種会場へお持ちください。 ●右側の予防接種済証は接種が終わった後も大切に保管してください。				

### 予診票 (必要事項を記入したもの)

新型コロナウイルスワクチン接種の予診票					
氏名	交野 太郎	性別	男	生年月日	1957/04/11
接種券番号	1127302355555300	接種会場	1127302355555300	接種日	5/8
接種時間	10:00~12:00	接種場所	交野 太郎	接種券の枚数	3/5
接種を受ける方へ	●この券は裏がはがさず、台紙ごと接種会場へお持ちください。 ●右側の予防接種済証は接種が終わった後も大切に保管してください。				

※接種券は予診票には貼らないでください。

本人確認書類  
(運転免許証、保険証など)



黒のボールペン



お薬手帳  
(持っている人のみ)



その他必要なもの  
(眼鏡、老眼鏡、杖など)



## 5月6日予約分 (1,380人分)の 接種スケジュール

1回目の接種を受ける人が予約できます。

予約は予約サイト・コールセンターのみで受け付けています。  
医療機関へのお問い合わせはご遠慮ください。

### 接種予約

5月6日(木) 9:00から先着順で受付

### 集団接種

(ゆうゆうセンターで接種)

5月15日(土)・16日(日) 接種人数:各100人

### 個別接種

(医療機関で接種)

5月17日(月)～22日(土) 接種人数:1,180人

## 今後の接種予約について

5月6日予約分以降の接種予約については、1回目の接種は接種日の14日前(日曜日・祝日の場合はその翌開庁日)から、予約を開始する予定です。

2回目の接種予約は、1回目の接種終了後から可能です。1週間以内にご予約ください。

接種日等の詳細は、決まり次第お知らせしますので、ホームページやコールセンターでご確認ください。

## ワクチンの効果と副反応のリスクを理解した上で接種してください

現在の接種に使用しているファイザー社のワクチンの、新型コロナウイルス感染症の発症予防効果は約95%と報告されています。

ワクチンの副反応に関しては、接種後比較的起きやすい症状に下記の症状がありますが、大部分は接種後数日以内に回復しています。まれにアナフィラキシー(急性のアレルギー反応)があります。

注射した部分のはれ・痛み 疲労 頭痛 筋肉や関節の痛み 寒気 発熱 など



厚生労働省の発表によると、4/4までに報告された109万6,698回の接種中、アナフィラキシーと認められたものは79件(約0.007%)であり、いずれも軽快・回復しています。

また、ワクチン接種の副反応による健康被害(病気になったり障がいが残ったりすること)が生じた場合は、法律に基づき、医療費や障害年金の給付等、国の救済制度があります。

ワクチンの接種については、接種による予防効果と、副反応のリスク双方について理解した上で、自らの意思で接種を受けてください。受ける人の同意なく、接種が行われることはありません。

### 高齢者以外の人に関する情報は、詳細が決まり次第お知らせします

高齢者以外の人(64歳以下)への接種は、6月以降となる見込みです。接種時期や接種券の送付については、決まり次第広報紙やホームページでお知らせしますので、お待ちください。

ワクチンの有効性や安全性等の詳しい情報	交野市でのワクチン接種に関すること
<p><a href="#">厚生労働省ホームページ</a></p> <p>厚生労働省 コロナワクチン <input type="text"/> <input type="button" value="検索"/></p> 	<p><a href="#">交野市ホームページ</a></p> <p>交野市 コロナワクチン <input type="text"/> <input type="button" value="検索"/></p> 
<p><a href="#">厚生労働省 新型コロナワクチンコールセンター</a></p> <p>☎0120-761770 (フリーダイヤル)</p> <p>受付時間 9:00～21:00 (土・日・祝も受付)</p>	<p><a href="#">交野市新型コロナワクチンコールセンター</a></p> <p>☎050-3646-7837</p> <p>(日・祝を除く9:00～18:00 通話料は有料です)</p> <p>✉yoyaku@katanocity.jp</p>
<p><a href="#">大阪府新型コロナワクチンコールセンター</a></p> <p>(副反応等、専門的なお問い合わせ)</p> <p>☎0570-012-336 (土・日・祝含む24時間受付)</p>	<p><a href="#">聴覚障がい者専用相談窓口(FAX)</a></p> <p>☎050-3457-4766</p>



市制50周年記念チャレンジ企画

フォトモザイクアート  
たくさんの小さな写真や画像を組み合わせて、1枚の大きな画像を作るアートです。

# みんなで作る



# 画像を大募集



市制施行50周年を記念し、みなさんが応募した画像でモザイクアートを  
作ります。応募数が多いほど、大きなアートが完成します。  
完成した作品は、11/3(祝)の市制施行50周年式典で初お目見え、  
その後も市の施設に飾ります。たくさんのご応募、お待ちしております。  
☎ 秘書広報課広報担当 ☎ 892-0121

募集期間 **9月15日(水)まで**





**完成**するかどうかは、**応募数次第**

**画像**が集まらないと、**完成**できない!?

応募数の途中経過  
は、広報紙やホーム  
ページで発表!



Instagram、Twitterで

ハッシュタグ

# #タノシカタノシ

とタグを付けて画像を投稿



みなさんの交野への愛が詰まった  
画像を応募してください。

テーマは

## 交野愛

例えば

### ふれあいのシーン

恋人、夫婦、親子、  
親友同士、ペットなど



私も  
応募するよ！  
みんな  
盛り上げよう

交野市キャラクター  
おりひめちゃん



例えば

### 思い出の品

愛用品、おもちゃ、  
特別なプレゼントなど



## 投稿方法

### Instagram・Twitter

- STEP 1** 投稿時にハッシュタグ「#タノシカタノシ」を付けて画像を投稿。
- STEP 2** 場所（どこで）または何の画像かをコメントまたはハッシュタグで説明。

### 応募フォーム

ホームページの応募  
フォームから画像を  
応募してください。



URL

[https://www.city.katano.osaka.jp/docs/mosaic\\_art/](https://www.city.katano.osaka.jp/docs/mosaic_art/)

投稿枚数  
制限なし！

例えば

## 星型の モチーフ

星に見えるもの、グッズ、  
お菓子など



例えば

## 私の 好きな場所

あなたのマイベスト  
プレイスはどこですか？



/// 全市民がチャレンジャー。今やらなければ次は50年後!? ///

応募された  
枚数で  
モザイクアートが  
より巨大に！

ミッション1 500枚

縦1枚×横1.5枚のモザイクアートが完成！

ミッション2 2,000枚

モザイクアートが縦2枚×横3枚の巨大サイズに！

ミッション3 1万枚

お楽しみ企画を考案中。内容は楽しみに！

### 市役所に持参

写真を市役所本館  
2階秘書広報課広  
報担当までご持参  
ください(写真をス  
キャンします。枚数により画像を預かる  
場合があります)。



### 注意事項

- 人物が写っている画像は、被撮影者の了解を得たもののみとしてください。
- 著作権や肖像権に関するトラブルや損害について、市およびかたのツーリズム推進協議会は一切の責任を負いません。
- 投稿枚数や画像の色味により、投稿してもモザイクアートに使われない画像や、2回以上使われる画像がありますのでご了承ください。

本市初

# 施設一体型小中一貫校

## 「(仮称)交野市立交野みらい学園」

### 基本設計が完成

交野市立第一中学校区で、令和7年4月に開校となる本市で初の施設一体型小中一貫校「(仮称)交野市立交野みらい学園」の整備に向けた基本設計が完成しました。

☎ まなび舎整備課 ☎ 810-8010



南側外観イメージ

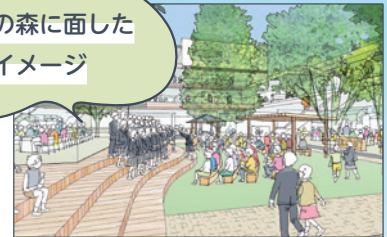


北側外観イメージ

### まなびの森

交小の森を継承した「まなびの森」は、学年交流や学校行事、地域との交流活動などさまざまな学校教育活動や放課後児童の居場所として活用できる空間となります。

まなびの森に面した音楽室イメージ



まなびの森から見た多目的ホールイメージ



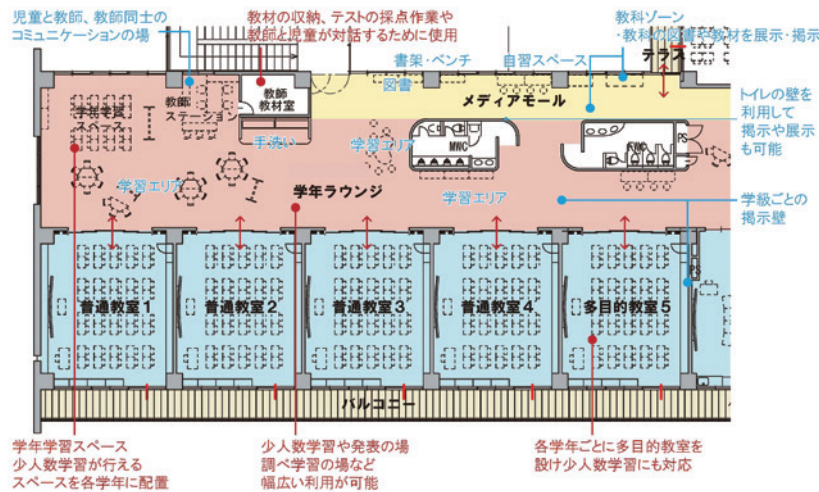
音楽室とまなびの森が一体となった音楽会などの行事の際には、階段をステージやひな壇としても使用することができます。また4階からつながる階段は、避難の際には有効に機能します。

「多目的ホール」は、まなびの森に面した1階校舎中央付近に配置し、「まなびの森」との一体利用や、さまざまな教育活動に合わせた使用が可能なサブアリーナとなる計画です。





# 教師と生徒がつながる学びの場



普通教室まわりのイメージ

学年ラウンジと  
教師ステーションイメージ



学年ラウンジと  
普通教室イメージ



今までの学校では、廊下という動線でしかなかった場所に、メディアセンターからつながるメディアモールを配置し、学びが広がりつながる計画としています。普通教室の前に学年ラウンジを配置し、普通教室の壁面を全面開放することで、普通教室と学年ラウンジとの一体的な使用が可能となります。広い学年ラウンジは学年集会などにも使用でき、教師ステーションや教師教材室、少人数学習でも使用できる学年学習スペースなども配置します。成長過程に合わせて置く家具や教材を変えることで、さまざまな教育活動に合わせて、柔軟に対応できる空間となります。

# 知的好奇心を触発するメディアセンター



2階メディアセンター  
イメージ



3階メディアセンター  
イメージ

図書室、パソコンルーム、視聴覚機能を備えた「メディアセンター」を、2階と3階の2層にわたって整備します。児童生徒が日常的に立ち寄れる学びの場として開かれた空間構成で、児童生徒が本やメディアを通じて調べ学習や読書の機会を得ることができ、「主体的、対話的、深い学び(アクティブラーニング)」がさらに深まる空間を、「まなびの森」に面した大きなテラスと中庭に挟まれた学校の中央部分に配置します。学びがつながり広がっていく、多様な学びの場を連続的、段階的に配置し、児童生徒の知的好奇心と学習意欲を誘い起こす計画です。

今年度、整備事業者の選定を経て、この基本設計に基づく実施設計に入り、令和4年度から整備工事の着工を進めます。「基本設計(概要版)」やCG動画、これまでの経過など詳細を市ホームページで公開しています。ぜひご覧ください。

<https://www.city.katano.osaka.jp/soshiki/gakkoukyouiku/manabi-seibi/>



青年の家1階ロビーで模型等を展示しています(5/31月まで)。

# 令和3年度の一般会計予算

問 財務課 ☎892-0121

今年度の一般会計予算は、269億4,010万2千円で前年度に比べて4,139万9千円、率にして0.2%の減となりましたが、教育施設の整備をはじめとした施設の老朽化対策などを進めていくことから過去3番目の規模となっています。

## 歳入予算の概要

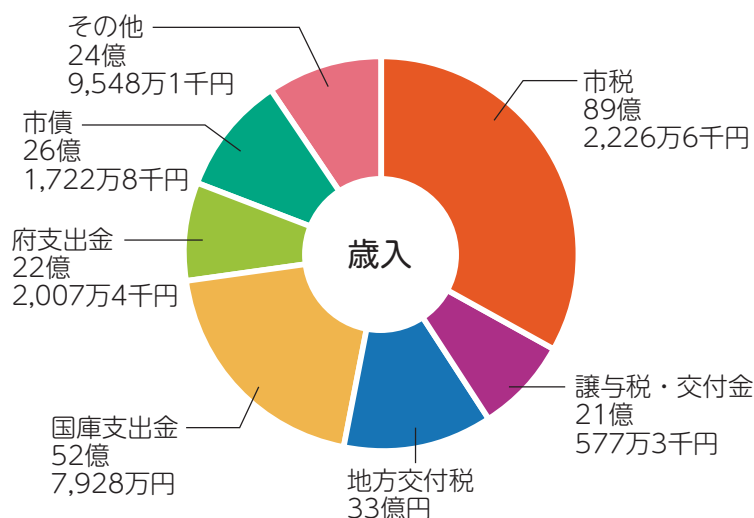
前年度より市税が4億991万円、地方消費税交付金が9,000万円の減少を見込んでいる一方、新型コロナウイルスワクチン接種事業に関する交付金が見込まれることから、国からの支出金は、3,223万6千円の増加を見込んでいます。また、収支の不足に対応するため、基金(市の貯金)を14億7,314万9千円取り崩す予定としています。

## 歳出予算の概要

本市の魅力を高めるために策定された市長戦略に掲げている「子どもが元気に成長する環境づくり」、「支え合う健康・福祉のまちづくり」、「みんなで安全・安心なまちづくり」、「地域の活力と雇用を生む基盤づくり」、「未来へつなぐ環境づくり」を5つの政策の柱として着実に進めるため、重点的に予算配分を行いました。

具体的には、私立認定こども園整備事業に1億7,157万4千円、小学校統合校舎整備事業に2億4,814万9千円、(仮称)交野みらい学園整備事業に308万円(令和6年度までの総額76億2,212万円)、高規格救急自動車等整備事業に3,900万円を計上しています。

## 歳入

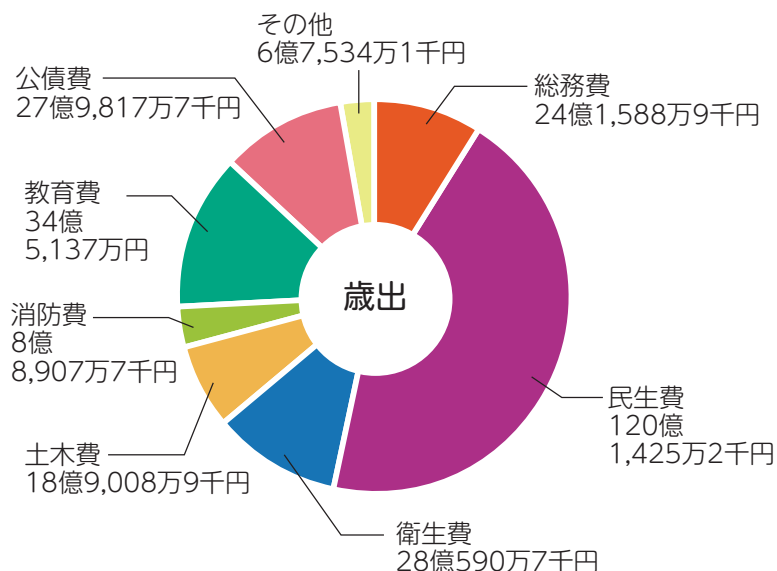


市税	89億2,226万6千円
譲与税・交付金	21億577万3千円
地方交付税	33億円
国庫支出金	52億7,928万円
府支出金	22億2,007万4千円
市債	26億1,722万8千円
その他	24億9,548万1千円
合計	269億4,010万2千円

## 主な歳入の増減額

費目	増減額	増減理由
市税	△2億9,515万8千円	個人市民税の減
	△4,380万円	法人市民税の減
	△7,147万円	固定資産税の減
地方交付税	2億円	普通交付税の増等
国庫支出金	3,223万6千円	国庫負担金の増等
繰入金	△3,499万1千円	基金の取り崩しの減
市債	△367万2千円	土地区画整理事業債の減等

## 歳出



総務費	24億1,588万9千円
民生費	120億1,425万2千円
衛生費	28億590万7千円
土木費	18億9,008万9千円
消防費	8億8,907万7千円
教育費	34億5,137万円
公債費	27億9,817万7千円
その他	6億7,534万1千円
合計	269億4,010万2千円

## 部署別の主な事業

企画財政部 他	
市制施行50周年記念事業	1,914万6千円
市民部	
マイナンバーカード交付事務の充実	2,887万3千円
健やか部	
体調不良児対応型事業(病児保育)	447万2千円
認定こども園業務ICT化事業	445万円
新型コロナウイルスワクチン接種体制確保等事業	4億4,961万9千円
福祉部	
頭の元気度チェック事業	400万6千円
学校教育部	
小学校統合校舎整備事業	2億4,814万9千円
(仮称)交野みらい学園整備事業	308万円(令和6年度までの総額76億2,212万円)
消防本部	
高規格救急自動車等整備事業	3,900万円

## 予算額

会計区分	今年度 当初予算額 A	昨年度 当初予算額 B	増減額 A-B	対前年度比 % A/B	
一般会計	269億4,010万2千円	269億8,150万1千円	△4,139万9千円	99.8%	
特別会計	国民健康保険	79億9,000万5千円	79億9,942万6千円	△942万1千円	99.9%
	介護保険	60億8,150万7千円	58億8,892万7千円	1億9,258万円	103.3%
	公共用地 先行取得事業	2億6,096万4千円	10億3,780万4千円	△7億7,684万円	25.1%
	後期高齢者医療	14億5,506万7千円	15億1,490万2千円	△5,983万5千円	96.1%
水道事業会計	22億8,083万3千円	39億821万2千円	△16億2,737万9千円	58.4%	
下水道事業会計	19億9,191万円	22億2,814万5千円	△2億3,623万5千円	89.4%	
総計	470億38万8千円	495億5,891万7千円	△25億5,852万9千円	94.8%	

## 市独自の新型コロナウイルス感染症対策事業(第5弾)

市は新型コロナウイルス感染症対策事業として新たに第5弾(総額約3億円)の対策事業を行います。今回は、その対策事業の主な取り組みを紹介します。

### 暮らしの支援

#### ●中小企業者等事業継続支援金事業(延長)

コロナ禍の長期化に伴い、大阪府制度融資等の期限延長が行われていることから、本市の中小企業者等事業継続支援についても期間の延長を図り、事業者を支援します(申請締切:令和3年7/30(金)必着)。

☎ 地域振興課 ☎ 892-0121

#### ●商業活性化推進事業

新型コロナウイルス感染症の拡大防止対策により、売上が減少している市内飲食店等の消費喚起に取り組む商業団体を支援します。

☎ 地域振興課・都市計画課 ☎ 892-0121

### 感染拡大の防止

#### ●公共施設などの感染拡大防止

感染拡大を防止するため、公共施設のトイレに非接触型の自動手洗い水栓や体温測定カメラの設置を行います。また、市内の民間認定こども園などに感染拡大防止のために整備する物品の購入費用を補助します。

対象施設 市役所、ゆうゆうセンター、認定こども園、小中学校、放課後児童会、青年の家、いきいきランド交野、星の里いわふね、倉治図書館 など

#### ●自治振興補助金(集会所等利用環境強化事業)

各地区で管理している集会所に対し一定の基準で空気清浄機を配備し、感染拡大防止のための環境整備費用を補助します。

☎ 地域振興課 ☎ 892-0121

### 新しい生活様式への対応

#### ●オンライン子育て広場等環境整備事業

オンラインで子育てに関する情報交換や相談ができる環境を整備します。

☎ 子育て支援課 ☎ 893-6406

#### ●「新しい生活様式」に対応した高齢者ICT活用支援事業

「新しい生活様式」の定着により、情報収集手段として、ICTの活用が広がっていることから、高齢者にスマートフォン等を活用した情報収集ができるよう支援します。

☎ 高齢介護課 ☎ 893-6400

## 消費者相談 | 高齢者サポートサービスの契約の注意点は？

**Q** 高齢の一人暮らしで、入院や施設入居の手配、死後の整理が気がかりです。民間の高齢者サポートサービスを契約する際の注意点は？

**A** 高齢者サポートサービスとして身元保証や、日常生活支援、死後事務等を有料で提供する事業があります。ただし提供されるサービス内容や価格が事業者によってかなり違います。サービスとして何を望むのか、事業者が継続的にサポートできるのか、具体的に要望を整理し慎重に検討することが重要です。

**助言** 高齢社会で必要とされるサービスですが、指導監督の行政機関が明らかではなく、過去には事業者が破たんした例もあります。すぐに契約せず、その内容やサービスについて当センターや地域包括支援センターへご相談ください。

ゆうゆうセンター 1F 人権と暮らしの相談課 消費生活センター ☎ 891-5003

## 新型コロナウイルスのまん延防止等重点措置

5/5祝まで、府全域が特別措置法に基づく「まん延防止等重点措置を実施すべき区域」となっています。下記の点について、市民のみなさんのご協力をお願いします。

- ▶ 4人以下でのマスク会食の徹底
  - ▶ 少しでも症状がある場合、早めに検査を受診すること
  - ▶ 営業時間短縮を要請した時間以降、飲食店等にみだりに出入りしないこと
  - ▶ 歓送迎会、宴会を伴う花見は控えること
  - ▶ 府内・府外とも不要不急の外出・移動は自粛すること
- ※ 4月16日現在の情報です。感染拡大状況により、変更になる可能性があります。

## 後期高齢者医療保険料等のお知らせ

☎ 下記問い合わせ先

### 令和3年度の保険料算定料率が決定しました

保険料算定料率は令和2年度と同じです。なお、基礎控除額については、税制改正に伴い変更となりました。

#### 【保険料の算定式】

年間保険料 (限度額 64万円)	=	均等割額 被保険者1人当たり 54,111円	+	所得割額 賦課のもととなる所得金額(※) ×所得割率 10.52%
---------------------	---	------------------------------	---	---

(※) 前年の総所得金額および山林所得金額ならびに他の所得と区分して計算される所得金額(分離課税として申告された株式の譲渡所得や配当所得・土地等の譲渡所得など)の合計額から基礎控除を控除した額です(雑損失の繰越控除分は控除しません)。

### 保険料の軽減

世帯の所得水準に応じて、被保険者均等割額が軽減されます。

所得の判定区分	均等割の軽減割合	令和2年度の軽減後保険料額(年額)
同一世帯内の被保険者と世帯主の総所得金額等が【基礎控除額(43万円) + 10万円 × (給与所得者等の数 <sup>(注)</sup> - 1)】を超えないとき	7割	16,233円
同一世帯内の被保険者と世帯主の総所得金額等が、【基礎控除額(43万円) + 28万5千円 × 被保険者数 + 10万円 × (給与所得者等の数 <sup>(注)</sup> - 1)】を超えないとき	5割	27,055円
同一世帯内の被保険者と世帯主の総所得金額等が、【基礎控除額(43万円) + 52万円 × 被保険者数 + 10万円 × (給与所得者等の数 <sup>(注)</sup> - 1)】を超えないとき	2割	43,288円

(注) 「給与所得者等」に該当する条件

- ・給与等の収入金額が55万円を超える場合
- ・65歳未満かつ公的年金等収入金額が60万円を超える場合
- ・65歳以上かつ公的年金等収入金額が125万円を超える場合

※ 軽減判定するときの総所得金額等には、専従者控除、譲渡所得の特別控除に係る部分の税法上の規定は適用されません。

※ 世帯主が被保険者でない場合でも、その世帯主の所得が軽減判定の対象となります。

### 保険料通知・納入通知書(一体型通知書)の送付時期

7月中旬に送付する予定です。7月以降に被保険者となった人には、8月以降に順次通知書を送付します。

### 制度に関する問い合わせ

大阪府後期高齢者医療広域連合事務局

▷ 保険料、被保険者資格、被保険者証など = 資格管理課 ☎ 06-4790-2028

▷ 医療保険課 ☎ 892-0121

# 介護保険の制度が変わります

☎ 高齢介護課 ☎ 893-6400

介護保険は3年ごとに制度が見直されます。令和3年度からの主な改正点をお知らせします。

## 介護報酬が変わりました(4月施行)

サービス利用時に支払う利用者負担が変わりました。詳細は、ご利用のサービス事業所にご確認ください。

## 要介護認定有効期間の上限が延長されます(4月施行)

要介護認定のうち更新で設定される有効期間の上限が36か月から48か月に延長されます。

## 高額介護サービス費等の上限額が一部変わります(8月施行)

高額介護サービス費等の「現役並み所得者」の区分が細分化され、上限額の一部が変わります。  
7月までの上限額 44,400円

8月からの負担上限額・世帯単位(月額)	
年収約1,160万円以上	140,100円
年収約770万円以上約1,160万円未満	93,000円
年収約383万円以上770万円未満	44,400円

## 食費の基準費用額が変わります(8月施行)

施設を利用する場合に基準となる費用(基準費用額)のうち、食費の金額が変わります。  
7月まで:1日あたり1,392円 8月から:1日あたり1,445円

## 特定入所者介護サービス費等の段階と負担限度額が一部変わります(8月施行)

第3段階の利用者負担段階が細分化されます。  
第3段階 本人および世帯全員が住民税非課税で、  
合計所得金額+課税年金収入額+非課税年金収入額が  
①80万円超120万円以下の人  
②120万超の人

利用者負担段階	7月まで	8月から
第2段階※(短期入所サービス)	390円	600円
第3段階①(短期入所サービス)		1,000円
第3段階②(施設サービス)	650円	1,360円
第3段階③(短期入所サービス)		1,300円

※合計所得金額+課税年金収入額+非課税年金収入額が80万円以下の人

## 令和3年度からの計画を策定

市は、令和3年度から3年間を計画期間とする「交野市高齢者保健福祉計画及び第8期介護保険事業計画」を策定しました。高齢者自身も役割や生きがいをもって住み慣れた地域で暮らせるまちづくりを推進します。

## 3か年の介護保険料を改定

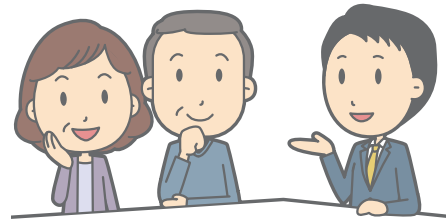
令和3年度から3年間の介護保険料基準額を新たに設定しました。第1号被保険者(65歳以上)の介護保険料基準額は下表のとおりです。

段階	対象者	年間保険料
1	①生活保護受給者または中国在留邦人等支援給付受給者 ②世帯全員が市民税非課税で、かつ本人が老齢福祉年金受給者もしくは前年分の合計所得金額と課税年金収入金額の合計額が80万円以下の者	19,320円
2	世帯全員が市民税非課税で、かつ前年の本人の合計所得金額と課税年金収入金額の合計が	80万円以上120万円以下
3		120万円超
4	世帯員の誰かに市民税が課税されているが本人は市民税非課税で、前年の本人の合計所得金額と課税年金収入金額の合計が	80万円以下
5		80万円超
6	本人が市民税課税で、前年度の合計所得金額が	120万円未満
7		120万円以上210万円未満
8		210万円以上320万円未満
9		320万円以上350万円未満
10		350万円以上500万円未満
11		500万円以上650万円未満
12		650万円以上800万円未満
13		800万円以上



## 令和3年度 組織と電話番号一覧(保存版)

市役所本館	
総務課	☎ 892-0121
人事課	
地域振興課	
秘書広報課	
政策企画課	
財務課	
財産管理課	
市民課	
医療保険課	
税務室	
会計室	
議会事務局	
土地開発公社	
新庁舎整備室	



市役所第二別館	
危機管理室	☎ 892-0121

環境事業所	
環境事業課	☎ 892-2471
環境総務課	☎ 892-0121

市役所別館	
環境衛生課	☎ 892-0121
都市計画課	
開発調整課	
営繕課	
第二京阪道路沿道まちづくり推進室	
道路河川課	
下水道課	
緑地公園課	
農政課	
特定事業推進室	
農業委員会事務局	
行政委員会事務局	

青年の家	
教育総務室	☎ 810-0530
指導課	☎ 810-0522
学務保健課	☎ 810-8011
まなび舎整備課	☎ 810-8010
まなび未来課	☎ 810-8010
社会教育課	☎ 892-7721
社会教育課文化財係	☎ 893-8111
青少年育成課	☎ 892-7721
青年の家図書室	☎ 893-4881

ゆうゆうセンター	
人権と暮らしの相談課	☎ 817-0997
子育て支援課	☎ 893-6406
こども園課	☎ 893-6407
健康増進課	☎ 893-6405
新型コロナウイルスワクチン接種対策室	☎ 893-2111
福祉総務課	☎ 893-6400
生活福祉課	
障がい福祉課	
高齢介護課	☎ 895-1185
社会福祉協議会	
地域包括支援センター	

いきいきランド交野	☎ 894-1181
星の里いわふね	☎ 893-3131
倉治図書館	☎ 891-1825
星田西体育施設	☎ 893-7721
給食センター	☎ 891-0098
いきものふれあいセンター	☎ 893-6520
ボランティアセンター	☎ 894-3737
シルバー人材センター	☎ 893-0430
こどもゆうゆうセンター	☎ 892-3077
乙辺浄化センター	☎ 892-2472
水道局	☎ 891-0016
星の里浄水場	☎ 893-6281

消防本部	
総務課	☎ 892-0011
予防課	☎ 892-0012
警備課	☎ 892-0013



### 法律・行政に関する相談

問 人権と暮らしの相談課 ☎817-0997  
予約は相談日の1週間前9:30から電話窓口で。

<b>法律相談(定員4人。要予約)</b>
日時 月・木曜日 14:00 ~ 16:00 場所 ゆうゆうセンター
<b>夜間法律相談(定員6人。要予約)</b>
日時 奇数月の第4木曜日(7・9月は第5木曜日) 18:00 ~ 21:00 場所 ゆうゆうセンター
<b>行政相談(予約不要)</b>
日時 第4金曜日 13:30 ~ 16:00 場所 ゆうゆうセンター
<b>行政相談(巡回相談)(予約不要)</b>
日時 第2金曜日 13:30 ~ 16:00(10月は不開催) 場所 市内会場(要問い合わせ)
<b>登記相談(定員4人。要予約)</b>
日時 奇数月の第2水曜日 13:00 ~ 15:00 場所 ゆうゆうセンター
<b>土地建物相談(定員6人。要予約)</b>
日時 5・8・11・2月の第2火曜日 13:30 ~ 15:30 場所 ゆうゆうセンター
<b>相続・遺言書など作成相談(定員4人。要予約)</b>
日時 第4水曜日 13:00 ~ 15:00 場所 ゆうゆうセンター

### 暮らしや人権に関する相談

問 人権と暮らしの相談課 ☎817-0997

<b>人権擁護委員による相談</b>
日時 第3木曜日 10:00 ~ 12:00 場所 ゆうゆうセンター
<b>人権なんでも相談</b>
日時 月・水・金曜日 13:00 ~ 15:00 場所 ゆうゆうセンター
<b>女性のための相談(要予約)</b>
日時 第1水曜日(5・11月は第1金曜日) 14:00 ~ 17:00 場所 ゆうゆうセンター
<b>就労相談(要予約)</b>
日時 月~金曜日 10:00 ~ 12:00、12:45 ~ 16:00 場所 ゆうゆうセンター
<b>市民相談</b>
日時 月~金曜日 9:00 ~ 17:30 場所 ゆうゆうセンター
<b>消費者相談(できれば事前連絡) ☎891-5003</b>
日時 月~金曜日 9:30 ~ 12:00、12:45 ~ 16:00 場所 消費生活センター(ゆうゆうセンター内)

※新型コロナウイルス感染症拡大防止のため、開催を中止・延期等をする場合があります。開催の可否等は事前にお問い合わせください。

### 教育に関する相談

問 各担当

<b>教育相談</b> 問 教育センター ☎892-8203
日時 月~金曜日 9:00 ~ 17:00 場所 青年の家
<b>就学相談</b> 問 指導課 ☎810-0522
日時 月~金曜日 9:00 ~ 17:30 場所 青年の家
<b>進路選択支援相談(要相談)</b> 問 学務保健課 ☎810-8011
日時 月・水・金曜日 15:00 ~ 17:30 場所 ゆうゆうセンター 予約 人権と暮らしの相談課 ☎817-0997

### 障がい福祉に関する相談

問 障がい福祉課 ☎893-6400 ㊚895-6065

<b>障がい者福祉相談</b>
▷身体障がい者 第3水曜日 13:00 ~ 15:00 ▷知的障がい者 第3月曜日 13:00 ~ 15:00 ▷精神障がい者 第3金曜日 13:00 ~ 15:00 場所 ゆうゆうセンター
<b>障がい者(児)相談</b>
日時 月・火・水・金曜日 10:00 ~ 16:00 場所 ゆうゆうセンター

### 健康・福祉に関する相談

問 各担当

<b>福祉なんでも相談</b> 問 社会福祉協議会 ☎895-1185
日時 月~金曜日 9:00 ~ 17:30 場所 ゆうゆうセンター
<b>経済面での困りごと相談</b> 問 社会福祉協議会 ☎895-1185
日時 月~金曜日 9:00 ~ 17:30 場所 ゆうゆうセンター
<b>高齢者福祉相談</b> 問 地域包括支援センター ☎893-6426
日時 月~金曜日 9:00 ~ 17:30 場所 ゆうゆうセンター
<b>ひとり親家庭相談</b> 問 子育て支援課 ☎893-6406
日時 月~金曜日 9:00 ~ 12:00、12:45 ~ 17:00 場所 ゆうゆうセンター
<b>でんわ健康相談</b> 問 健康増進課 ☎893-6405
日時 月~金曜日 9:00 ~ 17:30

### 子育てに関する相談

問 各担当

<b>家庭児童相談</b> 問 子育て支援課 ☎810-8310
日時 月~金曜日 9:00 ~ 17:30 場所 ゆうゆうセンター
<b>育児相談(要予約)</b>
▷あさひ認定こども園 ☎892-0206 日時 木曜日 13:00 ~ 15:00 ▷くらやま認定こども園 ☎892-8433 日時 金曜日 13:00 ~ 15:00
<b>子ども子育て総合相談</b> 問 健康増進課 ☎893-6405
日時 月~金曜日 9:00 ~ 17:30 場所 ゆうゆうセンター
<b>子ども子育て総合相談</b>
問 交野市立地域子育て支援センター ☎810-8270 日時 月~金曜日 9:00 ~ 17:30 場所 交野市立地域子育て支援センター

※いずれの相談も祝日を除きます。



# 青少年指導員のみなさん

☎ 青少年育成課 ☎ 892-7721

青少年指導員は、青少年が健やかに育つよう、地域で地道な活動をしています。空き家や廃屋、商店街が非行の温床にならないようにパトロールをしたり、子ども会やPTAの活動に参加するなど、青少年に関わるさまざまな活動を行っています。

	地区	氏名		地区	氏名		地区	氏名
一 中 ブ ロ ッ ク	青山	いさみ のぶひこ 勇 信彦	二 中 ブ ロ ッ ク	倉治・浜の池	くもかわ ひろゆき 雲川 浩幸	三 中 ブ ロ ッ ク	星田山手	てらまえ まもる 寺前 守
		みやもと ひとし 宮本 仁志			むらた かづお 村田 加津男			やなぎはら しのぶ 柳原 司信
	梅が枝	いまむら ゆか 今村 由華			なかの たかお 中野 貴雄		妙見坂	くりはら よしお 栗原 義雄
		あきよし せいじ 秋吉 誠次			いまほり みのる 今堀 稔			はさこ のりみつ 羽迫 範光
	駅前住宅	いとう ゆうこ 伊藤 裕子			たにつじ かずひこ 谷辻 和彦		妙見東	たぶち こうじ 田淵 孝治
		むらかみ としお 村上 俊雄			いまほり はんぞう 今堀 半蔵			こんどう まこと 近藤 誠志
	私部	きたむら あきお 北村 安揮男	ふじしげ あきら 藤重 章	天野が原町	やました まさき 山下 正樹			
		おおにし ひろゆき 大西 博幸	あきやま たけし 秋山 毅		なかむら しのぶ 中村 義信			
		あした たかはる 芦田 隆治	ふじい けんいち 藤井 健一		私市		おおにし ゆきお 大西 幸夫	
	行殿	すお きよし 須和 清志	さかもと まさみ 阪本 まさみ				おおわん きくお 大湾 喜久男	
向井田		やまぎし ただあき 山岸 忠昭	南星台	しろやま せつこ 城山 節子	私市山手	まなべ じろう 真鍋 二郎		
	いのうえ じゅんいち 井上 順一	えばた まさのり 江端 正法		あずま まさかつ 東 正勝				
	おかだ ともまさ 岡田 伴昌	星田	ながい よしのり 永井 良典	寺	やまぞえ ひろこ 山添 弘子			
幾野	いっしき としお 一色 俊男		まつむら ひろこ 松村 弘子		はせがわ ひろこ 長谷川 比呂子			
	はなだ としひろ 花田 稔弘		いちかわ ひろし 市川 弘	藤が尾	はやし よしお 林 良夫			
	にい やすひろ 新名 泰博		やぶうち まさかつ 数内 正勝		もりた けんたろう 森田 健太郎			
	ひの きちたろう 日野 吉太郎	よねぐち あつし 米口 篤志	さかわ まこと 澤田 眞	森	むかい てるよし 向井 照賀			
	さかべ ひでさぶろう 坂口 秀三郎	きむら むつし 木村 睦司						
二 中 ブ ロ ッ ク			四 中 ブ ロ ッ ク					

このコーナーでは、今年11月3日に迎える市制施行50周年をより多くのみなさんと一緒に盛り上げるため、さまざまな50周年事業を紹介します。

## 紙を重ねて「彫る」立体の色彩絵画 彫紙アート教室体験会

彫紙アートとは、色の質感を活かしながら、重ねた紙をアートナイフで彫り、立体的な作品に作り上げる新しいアートです。

日時 5/8(土)、23(日) 10:00 ~ 12:00

場所 私部教室(交野市駅から徒歩5分)

内容 体験会に参加後、講座を申し込まれた人に市制施行50周年を記念して、星のまち観光協会のキャラクター「星のあまん」の下絵をプレゼントします

費用 1,800円(材料費、道具レンタル料込み)

申込・☎ 星のまちアートルーム さえ ☎ 090-6664-3907



# イベント情報

## アウトドア

### 自然 第26回交野しぜんしらべたい

倉治公園から白旗池までの生き物を調べます。

日時 5/13(木)9:30～15:00(雨天中止)

集合 倉治公園

コース 倉治公園→サワガニの小路→白旗池→石仏の道→倉治公園(約4km)

持ち物 昼食、飲み物、帽子、筆記用具、バイナークラス、あれば双眼鏡・ルーペ

申込・問 交野みどりネット事務局 ☎892-0121

### 自然 散歩道の草花を知ろう ～自然を学ぼうシリーズ～

道端の草花を観察しながら免除川沿いを歩きます。

日時 5/16(日)9:30～12:00(雨天中止)

集合 市役所別館前

講師 交野自然の杜クラブ

定員 20人(先着順。小学生以下は保護者同伴)

費用 無料

持ち物 飲み物、帽子、タオル等

申込・問 5/6(木)から交野みどりネット事務局  
☎892-0121

### 農業 農とのふれあい体験

①6/12(土)9:00～12:00(雨天時は翌週)

②9/25(土)9:15～12:00(雨天時は翌週)

③10/30(土)10:00～13:00(雨天決行)

場所 交野小学校付近の農地

内容 田植え、じゃがいも(かたのルビー)・さつまいもの収穫、稲刈り、しめ縄作り

対象 市内の小学生とその家族(小学生のみの参加不可)

定員 30人(抽選)

費用 1人1,000円

申込 5/14(金)〈消印有効〉までに、はがき・Eメールに①住所②電話番号③参加者(家族全員の氏名・年齢・参加料合計)を記入し、農政課「農とのふれあい体験」係  
〒576-8501(住所記入不要)

☑noui@city.katano.osaka.jp

※申込は家族単位で。

問 交野市農業体験事業実行委員会 ☎892-0121

### 自然 春の山野草ウォッチング

くろんど園地や傍示の里で、山野草の花を観察し、自然保護の大切さを学びます。

日時 5/16(日)9:00～15:00(雨天中止)

集合 私市駅

コース 京阪私市駅前→月の輪の滝→くろんど園地(昼食)→傍示→河内森駅(解散)

講師 北河内自然愛好会 西畑敬一さん

費用 無料

持ち物 昼食、飲み物、雨具、筆記用具、あれば図鑑・ルーペ

申込 当日集合場所

問 いきものふれあいセンター ☎893-6520

### 自然 里山ボランティア

竹の伐採など里山の整備活動に参加しませんか。

日時 ①5/19(水)②5/23(日)9:30～12:00

場所 ①奄山ふれあいの森(星田9丁目)

②星田ふれあいの森(星田6丁目)

対象 小学4年生以上(小学生は保護者同伴)

定員 各5人程度(1日だけの参加可)

持ち物 飲み物、タオル、帽子

服装 長袖、長ズボン、作業できる靴

※必要な道具は貸与します

申込・問 5/6(木)から交野みどりネット事務局  
☎892-0121

### スポーツ ノルディック・ウォーク

学芸員による名所の説明付き。ゴールの後は、五六市(手作り市)散策を楽しんでください。

日時 6/13(日)9:30～(雨天中止)

集合 青年の家

コース 逢合橋・万葉歌碑→村野高札場跡→禁野車塚古墳→宗左の辻の道標→岡本町公園→淀川河川事務所・淀川資料館→五六市(約7km。現地解散)

定員 20人 費用 無料

持ち物 飲み物、タオル、帽子等

申込・問 5/31(月)までに、来所・電話・Eメールで社会教育課 ☎892-7721

☑syakyou@city.katano.osaka.jp



新型コロナウイルス対策のため、催し等の開催を中止・延期する可能性があります。  
また、催し等に参加する場合も、事前検温、マスク着用、身体的距離確保等の配慮をお願いします。

## 自然 草木の名前を知ろう 観察ハイキング

**日時** 5/16(日)9:30～15:00(雨天中止)  
**集合** 倉治公園のテニスコート上の東屋  
**コース** 交野山森林公園内(サワガニの小路から石仏の道まで)  
**費用** 無料  
**持ち物** 昼食、飲み物、雨具、筆記用具  
**申込** 当日集合場所  
**☎** 環境衛生課 ☎892-0121

## 青年の家

### 体験 ポンポンカーテンタッセル

毛糸とチュールのポンポンでカーテンタッセルを作りませんか。

**日時** 6/30(水)①10:00～11:30  
 ②14:00～15:30  
**場所** 青年の家 201号室  
**対象** 市内在住・在勤・在学者  
**定員** 各15人(先着)  
**費用** 1人800円、ペア1,200円  
**申込・☎** 5/6(木)～6/11(金)に社会教育課  
 ☎892-7721



## いきいきランド交野

### スポーツ グラウンドゴルフ体験会

**日時** 5/13(木)10:30～12:00(雨天の場合は、5/20(木)に順延)  
**場所** いきいきランド交野 グラウンド  
**内容** 8ホールのラウンド体験  
**対象** 65歳以上(初心者歓迎)  
**定員** 10人(先着) **費用** 無料  
**持ち物** 飲み物(クラブ、ボールは不要)  
**申込・☎** いきいきランド交野 ☎894-1181

### 健康 Health&Beauty教室

美と健康をテーマにした教室です。内面からの健康美を目指しましょう。

やさしいヨガ	月曜日 10:30～11:30
体幹ヨガ	月曜日 13:00～14:00
ピラティスベーシック	月曜日 19:15～20:30
動かすピラティス	水曜日 10:30～11:30
メディカルピラティス	水曜日 13:00～14:15
機能改善ヨガ	水曜日 15:30～16:30
アンチエイジングヨガ	木曜日 19:30～20:30
ピラティス	金曜日 12:15～13:15
モーニングヨガ	土曜日 9:45～10:45
はじめてのピラティス	日曜日 9:45～10:45
ステップアップピラティス	日曜日 11:00～12:00

**場所** いきいきランド交野 多目的室  
**対象** 16歳以上 **定員** 各15人  
**費用** 1回1,000円、回数券(5回)4,500円  
**持ち物** 上靴、タオル、飲み物  
**申込・☎**

いきいきランド交野プールフロント  
 ☎894-1187(web予約優先)



## ゆうゆうセンター

### 相談 行政書士による日曜無料相談会

**日時** 5/16(日) 13:00～15:00(要予約)  
**場所** ゆうゆうセンター3階 研修室  
**内容** 遺言、相続、成年後見、内容証明の作成などの相談  
**申込・問** 行政書士会枚方支部 ☎814-9920

### 福祉 頭の元気度チェック

脳(認知)機能をチェックし、頭の健康づくりに役立てます。

**対象** 認知症の診断・治療を受けていない市民

#### ①ゆうゆうセンター(対面)※Eメール申込不可

タッチパネルで簡易な認知機能チェックと頭の健康づくりにつながるアドバイスを行います。

**日時** 5/24(月)9:30～11:30(うち30分間)

**対象** 65歳以上 **定員** 8人(先着)

**申込** 5/10(月)から高齢介護課 ☎893-6409

#### ②電話(対話)

申込後、受検証を送りますので、指定のコールセンターまで電話をかけて検査(15分程度)を受けてください。受検後、おおむね3週間以内に郵送で結果を送ります。

**対象** 40歳以上 **定員** 500人(先着)

**申込・問** 5/17(月)～9/30(木)に電話・Eメールで高齢介護課 ☎893-6409

☐ kaigo@city.katano.osaka.jp

(件名は「頭の元気度チェック申し込み」、本文に郵便番号、住所、氏名、年齢を記入)

### くらし 権利擁護セミナー

一人暮らしの高齢者等が、安心して暮らしていくために任意後見制度や死後事務委任契約等について一緒に学びませんか。

**日時** 5/26(水) 14:00～16:00

**場所** ゆうゆうセンター3階 展示活用室

**テーマ** 「みんなで知ろう、高齢者サポートサービスについて」

**講師** ふじもと司法書士行政書士事務所  
藤本就子さん

**定員** 50人(先着) **費用** 無料

**申込・問** 5/14(金)までに地域包括支援センター ☎893-6426

※手話通訳・要約筆記が必要な人は予約時にお伝えください。

### 健康 元気アップメイト養成講座

講座終了後は、地域の元気アップ教室で活動していただきます。

**日時** 5/24～7/26の毎週月曜日13:30～15:30(全10回)

**場所** ゆうゆうセンター3階 団体共用ルーム1

**内容** 元気アップ体操や口腔体操等、実技習得

**定員** 各10人(先着)

**費用** 無料

**持ち物** 筆記用具、飲み物

**申込・問** 5/6(木)から高齢介護課 ☎893-6400

### 子育て 就学前 親を楽しむ連続講座

**日時** 6/10・24・7/8(木)10:00～12:00

**場所** ゆうゆうセンター2階 集団指導室

**テーマ** 「初めての親まなび講座～  
出合っちゃべってつながろう！」

**対象** 妊婦、乳幼児・就学前児童の保護者で全3回参加できる人

**講師** ポラリス(交野子ども家庭サポーターの会)

**定員** おおむね10人(保育付) **費用** 無料

**申込・問** 5/31(月)から子育て支援課 ☎893-6406

### 福祉 認知症サポーターステップアップ講座

**日時** 6/16(水)13:30～16:30

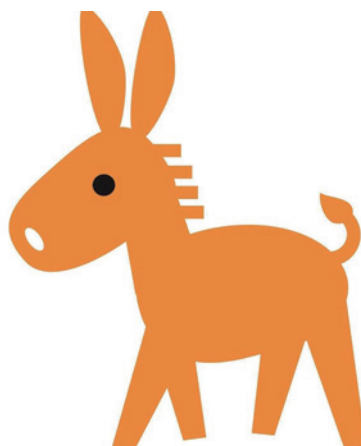
**場所** ゆうゆうセンター2階 お年寄り健康教室・体験学習室

**対象** 認知症サポーター養成講座を受講したことがあり、今後、認知症の人や介護者家族の支援活動に協力できる(活動者登録できる)人

**定員** 50人

**費用** 無料

**申込・問** 6/9(水)までに地域包括支援センター ☎893-6426



## 子育て ファミサポ提供・両方会員講習会

ファミリー・サポート・センターは、子育ての手伝いをしたい人(提供会員)と、してほしい人(依頼会員)、その両方をする人(両方会員)をつなぐ会員組織です。

- ①6/16(水)9:15～13:00
- ②6/21(月)9:30～12:30
- ③6/24(木)9:15～13:00
- ④6/30(水)9:15～13:00
- ⑤7/1(木)9:30～12:00
- ⑥7/2(金)9:15～13:00

**場所** ゆうゆうセンター(②は消防署)

**内容** 子どもの食事や遊びについての講義、保育実習、普通救命講習等

**対象** 講習会后、提供・両方会員として活動できる人

**申込・問** 6/11(金)までにファミリー・サポート・センター ☎893-0757

※依頼会員は随時受付中。家族写真と印鑑を持参し、お越しください。

## その他施設(市内)

### 健康 元気アップ体操クラブ

健康づくりに役立つ市オリジナルの体操です。

- ①5/19(水) **定員** 各部50人  
1部:13:30～14:15 2部:14:30～15:15  
星田会館 体育館
- ②5/13・27(木) **定員** 各部50人  
1部:13:30～14:15 2部:14:30～15:15  
青年の家 武道施設
- ③5/14・28(金)10:30～11:15 **定員** 60人  
いきいきランド交野 2階サブアリーナ

**対象** おおむね65歳以上の市民

**費用** 無料

**持ち物** 飲み物、上履き、①は靴を入れる袋

**申込** 直接会場

**問** 高齢介護課 ☎893-6400

## 文化 春の指定文化財公開

市内所在の国・市指定文化財の公開を行います。

- ①5/22(土)10:00～11:00 八葉蓮華寺快慶作  
阿弥陀如来立像(国重文)
- ②5/22(土)13:30～14:00 麩千手寺収蔵庫聖  
観音立像他(市指定)
- ③5/22(土)15:30～16:00 星田寺十一面観音  
立像(市指定)
- ④5/26(水)11:00～12:00 北田家住宅(国重文)

**定員** 各30人(先着)

**費用** ①300円②③④無料

**申込・問** 5/6(木)～14(金)に社会教育課文化財係  
☎893-8111

※土・日曜日、祝日は☎892-1700で受付(観覧希望番号、連絡先、参加者名を明記)



## 環境 みどりのカーテン大作戦



ゴーヤで作る「みどりのカーテン」の育て方を学びましょう。受講生にはゴーヤの苗をプレゼント。

- ①5/15(土)10:00～11:30
- ②5/15(土)13:30～15:00
- ③5/19(水)10:00～11:30

**場所** 市役所別館3階 中会議室

**対象** 市民(参加はいずれか1回のみ)

**定員** 各20人(先着) **費用** 無料

**持ち物** 筆記用具、袋(ゴーヤの苗持ち帰り用)

**申込・問** 5/6(木)から交野みどりネット事務局  
☎892-0121

## その他施設(市内)

### 福祉 レクリエーションを届けるボランティア

おもちゃ作りや車いすダンスなど楽しい時間を届けるボランティアの体験会。男性メンバーも多数活動しています。

**日時** 5/24(月)10:00～12:00

**場所** ボランティアセンター

**講師** ボランティアグループ「ひまわり」・「玉手箱」

**対象** 市内在住・在勤・在学者

**定員** 15人(要申込) **費用** 無料

**申込・問** ボランティアセンター ☎894-3737

### 子育て わくわく子育て教室

①あさひ認定こども園

6/10・7/8・9/9・10/21・11/11・12/9(木)

②くらやま認定こども園

6/3・7/8・9/9・10/21・11/4・12/9(木)

**予備日** ①7/12・9/13(月) ②7/15・9/16(木)

**時間** 9:45～11:30

**内容** あそび(リズム、運動、製作)、お話(子どもの健康、食育)、給食試食

※保育士・民生委員児童委員・主任児童委員・保健師には子育て、栄養士には食事の相談可。

**対象** 全6回とも参加可能な市内在住の2歳前後～未就園児の子どもと保護者

※きょうだいの保育はありません。

**定員** 各園おおむね16組(多数の場合は抽選。初参加優先。結果は5月末に郵送)

**費用** 無料(給食の試食がある日のみ220円)

**持ち物** お茶、筆記用具、帽子、上履き(保護者用)、必要な人はタオルや子どもの着替え

※給食試食会時のみ、子どものお弁当、保護者の白飯、はし、コップ

**申込** 5/7(金)～14(金)9:00～17:00に各園に来所(来所困難な場合は電話受付)

**問** あさひ認定こども園 ☎892-0206

くらやま認定こども園 ☎892-8433

## 文化 生涯学習講座

「私部城とおおさかの城」をテーマに、大阪府域とその周辺の遺跡や町並み、博物館を訪ねます。

### 座学講座

▷6/6(日)「私部城の全貌」[かたのの城・陣屋・台場]

▷令和4年1/16(日)「私部城とその時代」[河内飯盛城跡と三好長慶]

### 見学会

▷7/4(日)「探検・大坂城一豊臣と徳川の大坂城と大阪城天守閣」

▷9/19(日)「環濠都市・堺と黄金の日々」

▷10/24(日)「池尻城跡・狭山藩陣屋跡と狭山池」

▷12/12(日)「河内守護所・高屋城跡と古市古墳群」

**定員** 35人

**費用** 年間4,000円(講座のみの参加は1回600円)

**持ち物** 筆記用具、飲み物、昼食

**申込** はがきに①氏名(ふりがな)②郵便番号③住所④電話番号を記入し、5/19(木)(必着)までに社会教育課「生涯学習講座・歴史と文化を巡る2021」係(申込は1枚につき1人) ☎576-0052 私部2-29-1

**問** 地域文化調査研究センター ☎090-3860-5200

## その他施設(市外)

### 消防 甲種防火管理新規講習会

消防法令により防火管理者の選任が必要な事業所で、異動などにより防火管理者が不在となる場合には、必ず受講してください。

**日時** 6/16(木)・17(木)

**場所** 枚方寝屋川消防組合消防本部5階 多目的ホール

**対象** 市内在住・在勤の防火管理資格取得希望者

**定員** 3人(先着)

**費用** 4,000円

**持ち物** 甲種防火管理新規講習受講申込書兼受講票

**申込・問** 5/24(月)～28(金)に消防本部予防課

☎892-0012

notice

# お知らせ

## 制度・業務

### 教育 ご存じですか？おりひめ教育ローン

高校・大学などへの進学や在学に係る資金を応援する制度です。

**内容** 貸付金の年利0.4%を市が一括補助

**対象** 提携金融機関に教育貸付金を申し込み、次に該当する人

▷高校以上の学校に進学または在学継続するための一括型教育貸付金である

▷貸付金の借入人またはこの制度を利用して進学・在学継続する人いずれかが市内に居住し住民登録を行っている

※提携金融機関は、市ホームページまたはお問い合わせください。

※利用は対象者1人につき、年度内1回です。

※令和3年度内に契約済みの人もさかのぼって支給できる場合があります。詳細はお問い合わせください。

**必要書類** 教育ローン契約書の写し、振り込みが確認できる通帳、印鑑、申請書（学務保健課で配布）

**申込** 申請者と提携金融機関で契約締結後に、市に申請書を提出（要件審査後に補助額を振込）

**☎** 学務保健課 ☎810-8011



### 教育 就学援助の申請はお済みですか

学校生活にかかる費用支払いが困難な世帯に対し、費用の一部を補助します。

**対象** 市立各小・中学校の児童・生徒、または市内在住で府立中学校（府立特別支援学校中等部を除く）の生徒の保護者で、令和2年1月～12月の世帯全員の所得の合計が認定基準以下の人

**援助費目** 学用品費、新入学学用品費、学校給食費、医療費、校外活動費、修学旅行費、中学校入学準備金、卒業アルバム代等

※医療費補助の対象は学校病で、受診前に学校で医療券の交付を受けて受診したものに限りです。

**申込** 申請書と必要書類を5/7(金)までに所属学校または学務保健課

※所得証明が必要な人（令和3年1/1時点で交野市外に在住）は、証明発行が6月以降となるため、申請書のみ期限内に提出し、証明書は後日提出してください。

※期限内申請は4月にさかのぼって支給しますが、期限を過ぎるとさかのぼっての支給はできません。

※昨年度に認定されていた人も、新たに令和3年度の申請が必要です。

**☎** 学務保健課 ☎810-8011

### 福祉 自発的活動支援事業

障がい者の日常・社会生活での「社会的障壁」を除去する取組に補助金を交付します。

**対象** 市内の障がい者やその家族、おおむね10人以上の地域住民団体

**補助額** 3万円（定数6事業。事業終了後に交付）

**実施期間** 決定通知後から令和4年3/31

**申請書の配布** 5/6(木)から障がい福祉課ホームページ

<https://www.city.katano.osaka.jp/soshiki/hukushibu/hukusi/>

**申込・☎** 5/31(月)〈消印有効〉までに、郵送・持参で障がい福祉課 ☎893-6400

〒576-0034 天野が原町5-5-1

## 制度・業務

### 申請 マイナンバーカード申請・交付は 予約優先制になりました

窓口での混雑緩和のため、予約優先制になりました。ホームページ・電話で予約の上、必ず本人(15歳未満・成年被後見人は本人および法定代理人)がお越しください。

**予約期間** 予約日の45日前～3日前

**予約サイト** <https://tmnc.task-asp.net/cu/272302/mnr/>

**予約電話番号** ☎0570-048978

※交付予約は、交付通知書が届いてからご予約ください。

※予約は申請・交付のみです。電子証明書の更新手続き等には、予約の必要はありません。

☎ 市民課 ☎892-0121



### 申請 マイナンバーカード土・日曜日受付・交付

交付通知書や有効期限通知書を持ち、平日来庁できない人は、手続きにお越しください。また、申請時来庁方式による受付も行っておりますので、必要な持ち物を確認の上、ご利用ください。

**日時** 5/8・15(土)・23・30(日)9:00～12:00

※予約優先制。

**場所** 市役所本館1階 市民課

※必ず本人がお越しください。

※申請時来庁方式は、ホームページまたはお問い合わせください。

☎ 市民課 ☎892-0121

### 農業 農業者のための経営所得安定対策

主食用米を作付けしない水田で、販売目的で野菜などの作物の生産を行う農業者に対し、国から面積払いで交付金を交付します。

制度詳細・営農計画書は、水田の所有者・耕作者に5月から順次郵送しています。届かない場合はお問い合わせください。

**申込・☎** 営農計画書に必要事項を記入・押印し、5/21(金)までに市農業再生協議会事務局 ☎892-0121

### 申請 ホームページで市民課窓口混雑状況が確認できます

パソコンやスマートフォンなどから、市民課窓口の待ち人数や、呼出し番号をリアルタイムで確認できます。

☎ 市民課 ☎892-0121



## 防災 木造住宅耐震化補助制度

### 耐震診断補助制度

**対象** 昭和56年5月以前に建築された木造住宅の所有者等

**補助額** 1戸あたり上限5万円

### 耐震に関する各種工事等の補助

工事着手前に申請が必要です。また、対象とならない場合もありますので、事前にご相談ください。

①耐震改修工事補助制度

工事費用の80%(上限100万円)

②耐震シェルター設置補助制度

設置費用の70%(1戸あたり上限40万円または所得により60万円)

③木造住宅除却補助制度

上限40万円

**対象** 次の要件全てを満たす人

▷昭和56年5月以前に建築された木造住宅

▷耐震診断後の施工

▷所有者等の属する世帯の課税標準額が507万円未満

※いずれも1,000円未満の端数は切り捨てます。

☎ 営繕課 ☎892-0121

### 防災 ブロック塀等撤去・改修補助制度

工事着手前に申請が必要です。また、対象とならない場合もありますので、事前にご相談ください。

**対象** 次に該当する塀の撤去・改修

▷国・府・市が管理する道路に面するコンクリートブロック塀・石塀・コンクリート塀・レンガ塀・土塀であること

▷撤去する塀の高さが60㎝以上であること

▷一部撤去の場合は撤去後の塀の高さが全て60㎝以下となること

▷塀が道路に残ったり、水路等の公共施設に突出しないこと

▷改修により新たにブロック塀等を設置する場合は、その高さを全て60㎝以下とし、60㎝をこえる部分は軽量のフェンスとすること

▷改修により生垣を設置する場合は、1㎡あたり2本以上連続して植えること

※高さはいずれも道路面からの高さです

**補助額** ①撤去:費用の80%(上限10万円)

②改修:費用の80%(上限20万円)

※②のみの補助を受けることはできません。いずれも1,000円未満の端数は切り捨てます。

申込・☎ 営繕課 ☎892-0121



新型コロナウイルス対策のため、催し等の開催を中止・延期する可能性があります。  
また、催し等に参加する場合も、事前検温、マスク着用、身体的距離確保等の配慮をお願いします。

## 申請 耐震補助金・ブロック塀等補助金に関する代理受領制度

この制度は、「木造住宅耐震化補助制度」と「ブロック塀等撤去・改修補助制度」の補助金の受け取りを、申請者に代わって工事等の実施業者が受け取る制度です。これにより、申請者は補助金を差し引いた費用を用意すればよくなり、立替費用の負担が軽減されます。

※代理受領できるのは申請者と契約した業者に限りです。

☎ 営繕課 ☎ 892-0121

## 福祉 重度障がい者医療助成

対象 次のいずれかに該当する人

- ①身体障がい者手帳1・2級を持っている
  - ②療育手帳Aを持っている
  - ③療育手帳B1を持っており、身体障がい者手帳3～6級を持っている
  - ④精神障がい者保健福祉手帳1級を持っている
  - ⑤難病等の受給者証を持っており、障がい年金(または特別児童扶養手当)1級に該当する
- ※所得制限あり。助成開始は申請月から。

申込・☎ 障がい福祉課 ☎ 893-6400

## 子育て 児童扶養手当の定例払い

5月の定例払いは5/11(火)です。

この手当は父母の離婚等により、父または母と生計を同じくしていない児童(18歳になってから最初の3/31までの児童または一定の障がいがある場合は20歳未満の児童)を養育する母、監護し、かつ生計を同じくする父、または父母以外で児童を養育する人に支給されます。受給には公的年金給付との支給調整や本人と扶養義務者(同居の親族)の所得制限、支給要件などの条件があります。また、受給資格がなくなったときは、すぐに届け出ください。

☎ 子育て支援課 ☎ 893-6406

## 税・保険・年金

### 税 自動車税(種別割)の納期限

自動車税(種別割)の納期限は5/31(月)です。期限までにお納めください。

※納付が困難な場合は、管轄の府税事務所・大阪自動車税事務所にご相談ください。

☎ 自動車税コールセンター ☎ 0570-020156

### 税 令和3年度納税通知書の発送時期

今年度の納税通知書発送時期は次のとおりです。

▷固定資産税・都市計画税:5月上旬

▷軽自動車税(種別割):5月上旬

▷市・府民税(普通徴収):6月上旬

☎ 税務室 ☎ 892-0121

### 税 市税の減免

次の事情により納税が困難になった場合は、一定要件により市税が減免される場合があります。要件等の詳細はお問い合わせください。

市・府民税 生活保護受給、火災等の災害、失業(自己都合除く)や休廃業など

固定資産税・都市計画税 生活保護受給、火災等の災害など

軽自動車税(種別割) 生活保護受給、障がい者認定、公益専用車両など(4/1現在で要件を満たしていることが条件)

申請期限 各納期限(下表)

	市・府民税 (普通徴収)	固定資産税 都市計画税	軽自動車税
第1期	6/30(水)	5/31(日)	5/31(日)
第2期	8/31(火)	8/2(月)	/
第3期	11/1(月)	9/30(木)	
第4期	12/27(月)	11/30(火)	

※すでに納付した税額は減免対象外になります。

☎ 税務室 ☎ 892-0121

### 年金 国民年金保険料の免除申請

大学・短大・専門学校等を卒業し、引き続き国民年金加入中の人で、国民年金保険料の支払いが困難な場合は、50歳未満が対象の免除制度(若年者納付猶予)が申請できます。年金手帳と本人確認書類を持参しご相談ください。

また、学校を卒業後別の学校(大学院等)に変わった場合は、再度学生特例制度の申請ができます。新しい学生証等持参しご相談ください。

☎ 枚方年金事務所 ☎ 846-5011



## 税・保険・年金

### 税 市税の納期限

固定資産税・都市計画税第1期分と軽自動車税(種別割)の納期限は5/31(月)です。期限までにお納めください。

☎ 税務室 ☎ 892-0121

## 募集

### 環境 再エネ100%電力切替えキャンペーン

府は、再エネ100%電力への切替を希望する事業者に割引特典などが受けられる「再エネ100%電力切替えキャンペーン」を実施します。自社で再エネが作れなくても、使う電力を「再エネ100%電力」に切替えることで簡単に「地球にやさしい」取組ができます。

詳細は府ホームページ

<http://www.pref.osaka.lg.jp/eneseisaku/circulation/index.html>

登録期間 5/31(月)まで

☎ みんな電力(株)

✉ biz-osaka@minden.co.jp

(低圧、高圧、特別高圧)

大和エネルギー(株) ☎ 06-4703-3208

(高圧、特別高圧)

府エネルギー政策課 ☎ 06-6210-9254

環境衛生課 ☎ 892-0121



### 福祉 身体障がい者補助犬の使用者

身体障がい者の自立と社会参加の促進を目的として、盲導犬や介助犬、聴導犬の使用者を募集します。

申込 府HPまたは障がい福祉担当窓口で配布する申請書に記入のうえ、5/14(金)〈必着〉までに申込書を郵送

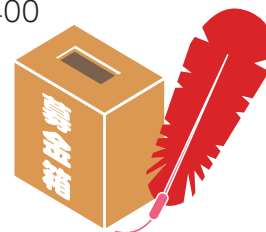
☎ 府自立支援課 ☎ 06-6944-9176

### 福祉 赤十字活動資金募集にご協力ください

5・6月は、赤十字運動月間です。日本赤十字社はみなさんからいただいた活動資金を財源として、社会貢献活動を行っています。

☎ 日本赤十字社大阪府支部交野地区事務局

☎ 893-6400



### 教育 三中校区の学校適正配置に関する懇談会参加者募集

第三中学校区について、教育環境や少子化、施設老朽化等の課題解消と、将来にわたる良好な教育環境を確保できるよう、望ましい学校配置等の意見交換をする懇談会の参加者を募集します

日時 6～9月の間で4回程度、平日19:00ごろから2時間程度(予定)

場所 星田会館

対象 4/1(休)現在18歳以上で次のいずれかに該当する人(交野市議会議員・常勤の交野市職員除く)

①第三中学校区に在住の人

②市内在住で、第三中・星田小・妙見坂小・旭小に通学する子ども・孫がいる人

定員 7人程度(多数の場合は年齢・性別・応募理由等のバランスを考慮し選考。結果は個別通知)

申込書の配布 市ホームページ、市役所本館2階情報公開コーナー、青年の家1階まなび未来課

申込 申込書に必要事項を記入し、5/14(金)〈必着〉までに持参・郵送・FAX・Eメールでまなび未来課

〒576-0052 私部2-29-1

☎ 892-4800

✉ manabi-mirai@city.katano.osaka.jp

☎ まなび未来課 ☎ 810-8010



## お知らせ

### 仕事 交野市内で保育教諭になる人を 応援します

#### 就労支援(最大24万円/年)の補助

- ①保育教諭を目指す学生、新規採用を目指す人に  
毎月2万円を補助(3年間上限)
  - ②交野市に転入した場合は5万円を補助
- ※そのほか、2年以上ブランクのある潜在保育士の復帰補助等を行います。

#### 就職フェア

市内私立認定こども園8園が参加する就職フェアです。

日時 6/12(土)13:00～16:00(予約不要)

場所 市役所別館3階 中会議室

対象 将来、保育教諭資格を目指す学生、保育士資格および幼稚園免許所持者(学年、年齢、居住地不問)

費用 無料

☎ 0893-6407

### 仕事 求人募集はハローワークへ

コロナ禍により、今後も雇用への深刻な影響が懸念されます。新たなビジネス参入等の場合は人材の確保、労働者の募集をお願いするとともに、求人募集の際には、ハローワークをご活用ください。また、「求人者マイページ」を開設すると、ハローワークに来所せずに会社のパソコンから求人を申込みできます。

※求人募集検討の際は、必要に応じてハローワークにご相談ください。

詳細は、ホームページをご覧ください。

<https://www.hellowork.mhlw.go.jp/>

☎ ハローワーク枚方・事業所サービス部門  
☎ 841-3363(部門コード31#)

### 暮らし 犬・猫のふん・尿の後始末はできていますか

犬・猫を飼う上で他人に迷惑をかけないことは大切なモラルです。犬を散歩に連れて行くときには、ふんを回収するためのスコップやビニール袋、尿を洗い流すための水を持参し後始末をしましょう。猫は、室内で飼育するなどの配慮も必要です。地域に迷惑をかける猫を増やさないためにも、野良猫へむやみにエサを与えないでください。

#### 啓発看板を配布しています

市では犬や猫のふん・尿に迷惑している方へ啓発看板を配布しています。

☎ 環境衛生課 ☎ 892-0121

### 暮らし 5月は消費者月間です 「消費」で築く新しい日常

コロナ禍により、新たな消費者被害が発生しています。消費者被害を防止するには、消費者・事業者一人ひとりがより良い消費行動について考え、社会情勢の変化に適切に対応することが大切です。

#### 消費生活センターの役割

悪質商法による事業者との契約トラブル、商品事故の苦情など消費生活に関する相談を受け付けています。

日時 平日9:30～12:00、12:45～16:00

場所 ゆうゆうセンター1階 消費生活センター

申込 ☎ 891-5003または直接来所

☎ 人権と暮らしの相談課 ☎ 891-5003



### 人権 枚方市とパートナーシップ宣誓制度 の都市間相互利用協定を締結

4/1に枚方市と協定を締結したことにより、この制度を利用し交野市で受領証を持っている人は、枚方市に住所異動した場合も引き続き利用できます。詳細は市ホームページをご覧ください。

☎ 人権と暮らしの相談課 ☎ 817-0997

### 防災 5月は宅地防災月間です

府は関係機関と協力して次の事業を実施します。

#### 防災パトロール

宅地造成地や土砂採取地等での造成地の防災工事の安全性等について点検・指導をします。

#### 宅地防災技術研修会

5月下旬に事業者・設計者等を対象にした研修会を行います。詳細はホームページをご覧ください。家庭でも次の点を点検してください。

- ①石垣・擁壁等に亀裂が入っていませんか。また、割れ目から地下水が染み出していませんか。
- ②石垣・擁壁等の水抜き穴からうまく水が流れ出ていますか。
- ③地盤は沈下していませんか。
- ④排水溝に泥などがつまっていませんか。

※具体的な点検方法は府建築指導室ホームページにマニュアルを掲載しています。

☎ 府建築指導室審査指導課

☎ 06-6210-9722

## お知らせ

### 申請 コンビニ交付サービスの一時停止

システム更新のため、コンビニ交付サービスを一時的に停止します。

日時 5/1(土)6:30～5/5(祝)全日

☎ 市民課 ☎ 892-0121

### 健康 市役所別館で特定健診

日時 5/11(火)9:30～、20(木)13:30～

場所 市役所別館3階

対象 市国民健康保険加入の40歳以上

費用 500円

定員 各50人

申込・☎ 医療保険課 ☎ 892-0121

### 保健所 保健所だより

▷肝炎検査

※新型コロナ対策のため当面の間休止。

▷骨髄ドナー登録(無料・予約制)

日時 第3月曜日9:30

▷結核・指定難病・小児慢性特定疾病等の相談(随時、予約制)

▷HIV・梅毒即日検査(無料・結果は即日、要確認検査の場合は1週間後。希望者には梅毒即日検査も実施)

日時 第3月曜日9:30～10:15

※新型コロナ対策のため変更の可能性あり。

▷こころの健康相談(予約制)

統合失調症、うつ病、依存症(アルコール、薬物、ギャンブル等)などの精神的な病気、ひきこもり等

▷医療機関等に関する相談

日時 毎週月～金曜日(祝日を除く)

9:15～12:15、13:00～16:00

▷飲料水(井戸水)等の検査(有料)・検便(腸内細菌)(有料)・ぎょう虫卵検査(有料・予約制)

日時 5/11・25(火)9:30～11:30

☎▷肝炎、骨髄ドナー、指定難病等(母子・難病)

☎ 878-1042

▷HIV、結核等(感染症) ☎ 878-1090

▷こころの健康相談(精神) ☎ 878-2477

▷医療相談(総務) ☎ 878-1021

▷飲料水等の検査 茨木保健所検査課

☎ 072-620-6706

※犬、猫の相談は、「大阪府動物愛護管理センター 四條畷支所」 ☎ 862-2170

### 健康 ギャンブル等依存症の相談窓口

5/14(金)～20(木)は、「ギャンブル等依存症問題啓発週間」です。ギャンブル等をやめたくてもやめられないなら、それは依存症かもしれません。本人や家族だけで抱え込まず、まずはご相談ください。

▷大阪府こころの健康総合センター

☎ 06-6691-2818

(平日9:00～17:45、第2・4土曜9:00～17:30)

▷おおさか依存症土日ホットライン

☎ 0570-061-999

(土・日曜13:00～17:00)

▷こころの健康相談(四條畷保健所、予約制)

☎ 878-1021

☎ 府地域保健課 ☎ 06-6944-7524

### 健康コラム

#### その煙 だれかに迷惑かけていませんか

たばこの煙の中には、発がん性物質が約70種も含まれています。これらの物質は、のど、肺などたばこの煙に直接接触する場所だけでなく、血液を通じて全身に運ばれ、がん、慢性閉塞性肺疾患(COPD)、虚血性心疾患や脳卒中などの原因になります。

また、たばこの煙は、受動喫煙により周囲の人にも健康への悪影響を及ぼし、日本では年間推計約15,000人が、受動喫煙が原因で亡くなっています。

昨年4月に「大阪府受動喫煙防止条例」が施行され、多くの人々が利用する公共施設等は敷地内全面禁煙となっています。また飲食店等では原則屋内禁煙となり、専用の喫煙室内のみの喫煙が可能です。

5/31(月)は「世界禁煙デー」です。ぜひ、この機会に禁煙について考えてみてください。

☎ 健康増進課 ☎ 893-6405



児童書



ぼくらの青

さとう 佐藤 まどか 講談社

ニッポン第1号ものがたり

くすのき せいいちろう 楠木 誠一郎 講談社

パラリンピックは世界をかえる

ローリー・アレクサンダー 福音館書店

池の水なぜぬくの?

あんざいしゅん 安斉 俊 くもん出版

お菓子はすごい!

すがまたりょうすけ 菅又 亮輔(他) 柴田書店



にげてさがして

ヨシタケ シンスケ 赤ちゃんとママ社

一般書



いっちみち

のなみ 乃南 アサ 新潮社

ムーンライト・イン

なかじま きょうこ 中島 京子 KADOKAWA

狂った機関車

あゆかわ てつや 鮎川 哲也/選 中央公論社

私の名前を知って

シャネル・ミラー 河出書房新社

ボクは食器洗いをやっていただけで、家事をやっていなかった。

つちや れお 土屋 礼央 KADOKAWA



ゼロエフ

ふるかわ ひでお 古川 日出男 講談社

いっしょに読んで 赤ちゃんの絵本

まる みつけた

福音館書店 おおつか 大塚 いちお さく

たくさん並んだ「まる」、おやつのかんにふたつの「まる」、よるのそらにぽっかりうかぶ「まる」...ページをめくると、ボタン、ドーナツ、おつきさまと、日常生活の中にある身近な「まる」から連想されるものが、シンプルかつ丁寧な絵で描かれています。ほかにはどんな「まる」があるのかな? みんなでさがしにいきましょう! 同じシリーズとして「さんかく みつけた」「しかく みつけた」があります。



祝日開館(室)のお知らせ 倉治図書館・青年の家図書館は5/4・5の祝日を開館(室)します。開館時間は午前10時~午後5時です。どうぞご利用ください。 問 倉治図書館 ☎ 891-1825 青年の家図書館 ☎ 893-4881

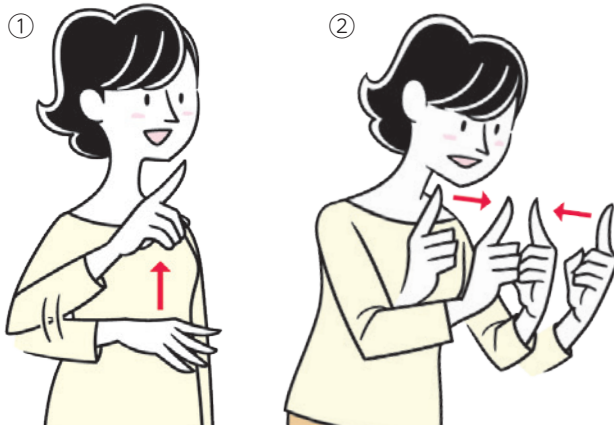


手話ではなそう

問 障がい福祉課 ☎ 893-6400

初めまして

春



①手のひらを下に向け、人差し指を立てながら上げます。  
②もう一方の手も人差し指を立て、両方の指を近づけます。  
※「初めて」を表す①と、人を表す人差し指同士を近づける様子②の「会う」。この2つをつなげて表現します。

両手のひらを顔近くまで引き上げます。これを2~3回繰り返します。  
※地面から風がゆったりと吹き上げてくる様子を表しています。「暖かい」という意味もあります。



# 子育て通信

参加費の記載がない場合は、全て無料です。対象は原則、未就園児です。

## ●交野市立地域子育て支援センター ☎810-8270

遊戯室・お庭の開放	月～金曜日① 10:00～12:00 ② 14:30～16:30	2部制。予約優先・人数制限あり。前日～当日受付。 水曜日のみ1歳6か月まで。	
マタニティヨガ	5/19(水) 10:00～11:30	開催日現在、妊娠20週以降で医師・助産師の許可を得た人、切迫早産の兆候がない人。子どもの入室はできません。〈要申込〉5/6(水)9:30～。	
育児相談会	5/20(木) 10:30～11:30	「専門家による子育て世代の教育マネー Q&A」。 〈要申込〉5/6(水)9:30～	
たまたて箱	5/21(金) 10:30～11:00	「運動ごっこ」。1人で歩ける月齢～。 〈要申込〉5/6(水)9:30～	
子育て講座	5/24(月) 10:30～11:30	「赤ちゃんと一緒に骨盤ケア」。6か月～12か月。 〈要申込〉5/6(水)9:30～	
わくわくランド	こりす組	6/2(水) 10:00～11:00	3か月～9か月
	うさぎ組	6/3(木) 10:00～10:45	10か月～1歳3か月
	こあら組	6/8(水) 10:00～10:45	1歳4か月～1歳11か月
	らいおん組	6/11(金) 10:00～10:45	2歳～

〈要申込〉5/20(木)9:30～

## ●ぽらりすひろば ☎893-1414 第1児童センター1階 子育て支援室 ※駐車場に限りがあります。

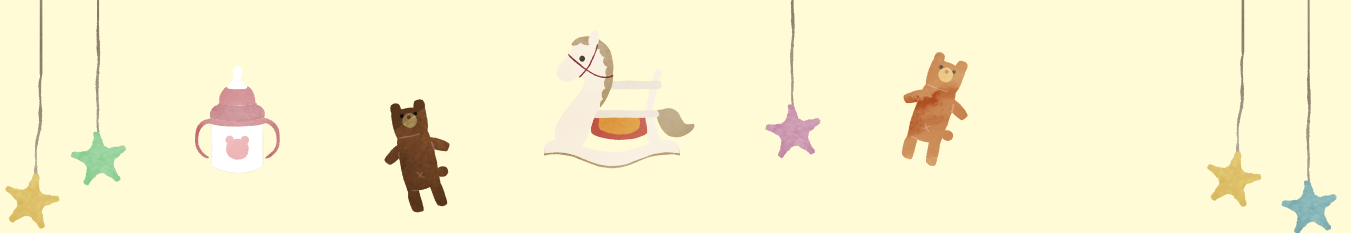
お部屋の開放	火～土曜日 ① 10:00～12:00 ② 14:30～16:30	2部制。予約優先・人数制限あり。前日～当日受付。 0歳～3歳。プレママ&パパもどうぞ。 祝日と第1児童センター休館日はお休み。
産後ダンス	5/6(水) 10:30～	定員6組。持ち物：飲み物、タオル。 〈要申込〉5/1(土)10:00～
つくってあそぼ	5/14(金) 10:30～	「色が変わる双眼鏡」。定員6組。
こども園課さんに聞いてみよう	5/18(水) 10:30～	「幼・保・こども園選び」。定員6組。ZOOM参加あり(定員10組)〈電話・来所申込〉5/1(土)10:00～〈メール申込〉5/13(木)まで polaris05katano@gmail.com ※申込後、ID・パスワードを送ります。
おしゃべり会	5/25(水) 10:30～	「幼・保・こども園選び」。定員6組。

## ●星田地域子育て支援センター ☎860-7193 星田こども園内

お部屋の開放	月～金曜日① 9:00～11:00 ② 13:00～15:00	2部制。金曜日のみ1歳6か月まで。土日祝日・星田こども園休園日はお休み。
子育て講座	5/20(木) 10:00～10:40	「星田公園でちょこっと遊び」。雨天中止。 開催日当日2歳以上。先着10組。〈要申込〉5/6(水)～
親子教室	5/25(水) 10:00～11:00	「手作りおもちゃ 作って遊ぼう」。先着5組。 〈要申込〉5/11(水)～

## ●つどいの広場(子育て支援課) ☎893-6406 ゆうゆうセンター3階運動療法室

お部屋の開放	水・金・土曜日 ① 10:00～12:00 ② 14:00～16:00	2部制。予約優先・人数制限あり。前日～当日受付。 0歳～おおむね3歳。祝日、ゆうゆうセンター休館日はお休み。
ママの日イベント	5/12(水)・14(金)・15(土) ① 11:00～② 15:00～	お絵かきと体操。2部制。〈要申込〉前日または当日。
ペープサート	5/26(水)・28(金)・29(土) ① 11:00～② 15:00～	「ねこときどきらいおん」「どこでねるの」。 2部制。〈要申込〉前日または当日。



新型コロナウイルス感染防止対策のため、催し等の開催を中止・延期等をする可能性があります。また、催し等に参加する場合は、検温等、事前の体調チェックやマスク着用等の配慮をお願いします。

●一時預かり保育 ※事前に登録が必要です。詳細は各施設。

認定こども園 交野保育園 ☎891-6203	半日2,000円 1日3,000円 ※食事代含む	市内在住の6か月～就学前
星田こども園 ☎891-1793		
星の子ルーム ☎893-6408		

●病児保育 交野病院 ☎891-0331 ※受入れ基準は、交野病院ホームページをご覧ください。

交野病院内 病児保育室ふたば	月～金曜日8:00～18:00 土曜日8:00～13:00	半日1,000円 1日2,000円 保護者が働いている1歳～小学4年生
-------------------	----------------------------------	--

●園庭・室内開放・イベント ※対象は原則、未就園児と保護者です。

あさひ認定こども園 ☎892-0206	<園庭> 5/18(火)9:30～11:00 <室内> 5/13(木)9:30～11:00	園庭開放は雨天中止。 保育ではありません。駐車場はありません。
くらやま認定こども園 ☎892-8433	<園庭> 5/11(火)9:30～11:00 <室内> 5/7(金)9:30～11:00	
開智幼稚園 ☎892-3488	<園庭・室内> 5/12(水)・5/19(水)10:50～11:40	2017年4/2～2019年4/1生まれ。 登録時に1,000円が必要です。
ほしだ幼稚園 ☎891-3856	<園庭> 5/11(火)10:30～11:45	駐車場有り。
	<遊ぼう会> 5/24(月)10:15～11:45	菜園活動。2歳～5歳(2016年4/2～2019年4/1生まれ)。先着15組。駐車場有り。 <要申込>5/13(木)10:30～☎894-2697
認定こども園 交野保育園 ☎891-6203	<いきいき親子体操> 5/18(火)13:00～13:40	おおむね2歳～。定員6組。<要予約>電話にて 場所:交野会館2階
交野幼稚園 ☎891-2333	<ピッコロクラブ> 6/7(月)10:30～11:30	2019年4/2～2020年4/1生まれ。定員若干名。500円。<要申込>5/19(水)15:00～(株)エルステップ ☎06-6943-4411

●乳幼児の健診と相談、教室・講座 健康増進課 ☎893-6405

※対象児または同居のきょうだいを通う学校・園・施設等が休校・休園の場合は参加できません。  
また、開催日当日に37.5℃以上の熱や咳等の風邪症状がある人も参加できません。

4か月児健診	6/1(火)	2021年1/11～2/10生まれの乳児に案内を送ります。	持ち物:母子健康手帳
1歳6か月児健診	6/15(火)	対象者に案内を送ります。1歳6か月児健診は1歳7～8か月前後、3歳6か月児健診は3歳7～8か月前後に送付予定です。	
3歳6か月児健診	6/9(水)		



# そうだ、きさいち植物園に行こう！

Let's go to Kisaichi Botanical Garden



5月



## ウツギ

- アジサイ科の落葉低木
- 白色の小花が群がるように下向きに咲く
- 和名の空木うつぎは幹が中空であるところから名付けられ、花は「ウノハナ」と呼ばれる

5月



## タイサンボク

- 北米原産のモクレン科の常緑高木
- 12～15cmの大型の花で強い香りを出す
- 日本各地によく植えられている

5月



## ヒトツバタゴ

- 木曾川流域と対馬に自生する雌雄異株
- 花は円錐形の白色
- 別名ナンジャモンジャノキと呼ばれる
- 環境省レッドリストⅡ類に指定

5月



## ホオノキ

- 日本特産のモクレン科の落葉高木
- 花は黄色をおびた白色で15cm程度
- 日本の単葉植物では最大級の葉。朴葉ほおのき焼きや朴葉みそに使用される

※気象状況により開花時期は前後します。現在の開花状況は植物園までお問い合わせください。

## トピックス

### フェイジョア

フトモモ科の常緑低木で、原産地は中南米です。果樹として植栽され、その果実の特徴から「パイナップルグアバ」という別名もあります。「どんな果物？どんな味？」と気になるころではありますが、今回は花に注目します。



フェイジョアの花は当園では5～6月に開花します。最初に目をひくのが赤と白のコントラストです。赤色は多数のブラシ状の雄蕊おしべです。白色は花弁でよく見ると片面は淡い紫色をしており、花弁は肉厚で触るとふわふわしています。

ぜひ、これからの時期にフェイジョアの花を、そして秋には実を観察しに来園してください。

### 大阪市立大学附属植物園(愛称:きさいち植物園)

- ☎ 891-2059 ● 交野市私市2000(私市駅徒歩6分) ● HP <https://www.sci.osaka-cu.ac.jp/biol/botan/>
  - 開園時間 9:30～16:30(入園は16:00まで) ● 休園日 月曜日(祝休日の場合は開園)
  - 入園料 大人350円/中学生以下無料 ● 駐車料 普通車500円/マイクロ1,000円
- ※65歳以上の交野市民は「植物園メイト」に登録すると入園料が無料になります。





いつかは指定登録されたい

# 文化財予備軍

## 河内木綿と機織り

明治時代、市内では綿花を栽培する綿農家がたくさんいたのをご存じでしょうか。河内木綿と呼ばれる良質な綿は市内で盛んに作られ、糸に加工されて私たちの衣服などに利用されてきました。現在、その道具が市内に伝わっており、一度は途絶えた機織りの技術の復元活動も行っています。こうした機織りに関する道具や技術は、人々の生活や生業を伝える貴重な「民俗文化財」です。今回は、綿の育て方や機織りについてお話しします。

### 綿ってどうやって作るの？

綿はアオイ科のワタ属の植物で、種を植えて栽培します。5月上旬に植え付けると、日差しを浴びてぐんぐん成長します。オクラやハイビスカスに似た黄色い花を咲かせ、初秋頃に実をつけます。実が大きくなりはじめたら、真っ白いコットンボールと呼ばれる綿が顔を出します。綿は白色が一般的ですが、茶色や緑色の種類もあります。



綿

### 綿の種取り

収穫した綿毛の中には種がいくつも入っています。この種を、綿繰り機という木製の道具を使って取り除きます。2本のローラーの間に綿を挟み込んで横のハンドルをクルクル回すと、道具の手前に種だけが、奥側には種が取り除かれて平たくなった綿が落ちる仕組みです。



綿繰り

### 糸車で糸紡ぎ

種を取り除いたら糸を作ります。まず、綿繰り機で平たくした綿を綿打ち弓という道具で膨らませます。名前の通り弓状の道具で、ピンと張った弦に綿を絡めて指で「ピンピン」とはじくと綿あめのような形になります。ふわふわの状態では細棒に巻きつけて転がして「しの」を作り、糸車に沿わせてよりをかけながら細い糸を紡いでいきます。



糸車

### 機織りってどうやるの？

糸ができると、織るための細かな作業をします。大変な手間と時間がかかりますが、とても重要な作業です。それができると下機と呼ばれる織り機で布を織っていきます。織り上げた布で衣服が作られ、私たちの日常着となります。糸はさまざまな色に染めることができます。こうして織り上がった布は味わい深い、すばらしい布地になります。



機織り

## 交野機織り教室

平成14年、市教委では一度は途絶えていた河内木綿の技術を復元・保護するため教室を立ち上げました。今年で発足から20年目を迎え、教室では交野地方に伝わる機織り技術の復元と将来への継承を目指しています。また、数年ごとに作品展を行い、日頃の成果を披露しています。

## スポット展

今月から、教育文化会館1階ロビーで機織りにまつわるスポット展を行っています。お気軽にお立ち寄りください。

7月号の締め切りは5/31(月)



当コーナーに掲載している内容は市民・団体が主催しています。

### 仲間募集

#### 575を楽しみましょう!

自然と体験を詠みませんか。毎月第1日曜 13:00～16:30。青年の家。月1,000円。

☎ 森井 ☎ 892-0226

#### かたの写真同好会会員募集中

初心者・ベテラン共に歓迎。写真を楽しむ。毎月第3日曜 9:30～12:00。青年の家。年3,000円。

☎ 水谷 ☎ 892-6238

#### 交野陶芸研究会・吉向窯

初心者に最適な陶芸教室です。見学歓迎。毎月第2日曜 13:00～15:00。青年の家。年1万円。

☎ 梅名 ☎ 080-3130-7242



新型コロナウイルス対策のため、催し等の開催を中止・延期する可能性があります。また、催し等に参加する場合も、事前検温、マスク着用、身体的距離確保等の配慮をお願いします。

#### メンバー募集

男女問わず楽しく踊りましょう。毎週日曜 10:00～12:00。交野会館。1回1,000円。

☎ 新見 ☎ 090-2067-8327

#### コーラス四季の会会員募集

少人数の会です。楽しくゆったり歌います。毎週水曜 10:00～12:00。青年の家。女性対象。入会1,000円。月3,000円。

☎ 早川 ☎ 090-4905-8844



#### 社交ダンス すずらん会

思い切って始めよう。初心者歓迎。毎週木・日曜①初級 9:30～②中級 10:30～。青年の家。1回1,000円

☎ 中 ☎ 090-3283-6632



### 催し

#### 心の病を抱えた家族の方々集合

心の病で悩んでいる家族の方々、参加を。5/12(水) 13:30～16:00。ゆうゆうセンター。精神障害者の家族対象。無料。

☎ 雲川 ☎ 891-0884

#### ありがとう笑いヨガ交野

不安や恐怖より笑って愛を。作り笑いOK。5/15(土) 10:30～11:30。ゆうゆうセンター。500円。

☎ 藤谷 ☎ 090-3038-5085



#### カウンセラー養成講座・説明会

5/17・24(月) 10:30～12:00。ラポールひらかた。18歳以上対象。定員各15人。無料。

☎ 京阪総合カウンセリング交野支所 ☎ 814-7140

#### あしたへ!

発達障害等気になる人、お話しませんか。5/20(木) 10:00～12:00。いきいきランド交野。発達障害児等の家族対象。100円。

☎ 中野 ☎ 891-9040

## 令和2年度 体育協会スポーツ功労者表彰

長年にわたり、市体育協会の運営発展に尽力し、市のスポーツ振興に貢献された功労者に表彰状が贈られました。



## 交野市有功者表彰

森川孝治さん、新田景子さん

長年にわたり市政の振興と発展に寄与された功績をたたえ、有功者として表彰しました。



### 童謡歌って元気アップしよう!

楽譜が読めなくても大丈夫。気軽に楽しみましょう。5/24(月)13:00～14:15。いきいきランド交野。1,000円。

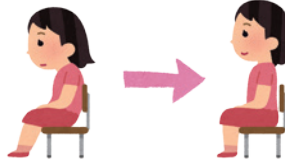
問 小澤 ☎090-7103-4793



### カリスゆったりストレッチ体操

イスとタオルを使って姿勢矯正。高齢者歓迎。毎週月曜 10:30～、いきいきランド交野。木曜 14:00～、青年の家。金曜 9:20～と 10:30～、交野会館。各 1 時間。1 回 500 円 (体験無料)。

問 ペレイラ美紀 ☎090-9612-2154



### 交野山清掃ハイキング

傍示の里他 4 コースの清掃ハイク。雨天決行。6/6(日)9:00。河内磐船駅集合。交野山ハイキングコース。無料。

問 友田 ☎841-4161

### ヨガ体験(無料)

年齢・経験不問。体が硬くても大丈夫。5月の金曜 13:00～14:00。青年の家。無料。

問 鈴木 ☎080-1490-1482

### 民族楽器の二胡を弾いてみよう

二胡体験は無料です。6/5(土)10:00～11:30。いきいきランド交野。300円。

問 服部 ☎080-1420-9704



## 子育てサークルメンバー募集

親子と一緒に楽しみながら遊んで、地域の友達を作りませんか(未就園児が対象)。

- ①仔やぎの会:第3水曜日 10:00～12:00 井手之内会館(私市4丁目)
- ②げんきつずまみい:第3木曜日 10:30～12:00 ゆうゆうセンター
- ③お日さまくらぶ:第3火曜日 10:00～12:00 ゆうゆうセンター
- ④ピーナッツ双子・三つ子の会(多胎児対象):第4金曜日 10:00～12:00 ゆうゆうセンター

詳細はホームページをご確認ください。

<https://sites.google.com/view/katano-twinkle>

問 子育て支援課 ☎893-6406

### 第42回交野市長杯卓球大会

6/6(日)9:00～。いきいきランド交野。混合W、女子W、男子S、中学生男女別S。市内在住・在勤・在学者対象。一般1,000円。中学生100円。申込締切5/23(日)。

問 近藤 ☎893-1387

## 第2回 星の俳句コンテスト 俳句募集

募集期間 5/31(月)まで

テーマ 「星」「星にまつわるもの」

募集部門 ①小学生(幼児含む)の部 ②中高生の部 ③一般の部

表彰式 7/23(祝)オンライン配信

申込 QRコードまたは郵送(〒576-0016 星田2-5-14 星田神社「星の俳句コンテスト」係)

※郵送は、氏名・年齢・住所・電話番号・メールアドレス・学校名またはサークル名(所属の場合のみ)を明記してください。

問 事務局 ☎080-5339-3106



## 塗り絵おひめちゃん

作 泉麗香



なまえ  
名前

さい  
歳

ホームページでA4サイズ版を公開しています。完成した塗り絵を送っていただく、ホームページへの掲載や、イベント等で掲示することがあります。  
【申込】〒576-0016 秘書広報課広報担当  
<https://www.city.katano.osaka.jp/docs/2019030600058/>



# 交野半世紀

Katano half a century



交野市ホームページ  
<https://www.city.katano.osaka.jp/>



かたのスイッチ  
<https://katanoswitch.jp/>



人口と世帯(3月末現在) 世帯: 33,264世帯  
人口: 77,511人 男性: 37,412人 女性: 40,099人



郡津駅の西側、郡津駅前商店会を昭和40年代半ばに撮影した写真です。半世紀たった今でも当時の面影を色濃く残し、どこか懐かしさのある商店会です。私たちの身近なお店としてあり続けてきた年月の長さを感じさせます。

面している道路は、現在は一方通行ですが、昔の写真では車が道の両端に止まっているので、相互通行できたようです。道幅も大きく変わっています。

## 郡津駅前商店会

