

# Katano

広報 かのの

7  
July. 2021  
No. 830



特集

新型コロナウイルスワクチン接種に関するお知らせ  
天の川七夕まつり in みんなのおうち

広報大使  
えだあやの  
會田彩乃さん

# 新型コロナワクチン接種に関するお知らせ

※6月15日現在の情報です。今後、国の動向等により変更になる可能性があります。

新型コロナワクチン接種の進捗状況は、6/15現在で、高齢者約23,000人のうち約71.9%が1回目の接種を済まされている状態で、7月中には接種を希望する高齢者のおおむね全員が2回の接種を終える予定です。

今後は、国が示す接種順位および市独自の接種順位により、12～64歳の人々の接種を進めます。7月から8月前半にかけての接種スケジュールは下記のとおりです。

※上記の高齢者接種率には、他市のかかりつけ医等で接種した人や、大阪府コロナワクチン接種センターでの大規模接種を利用した人が含まれています。

国が示す接種順位	① 高齢者(65歳以上)	すでに予約済みの人は、7月中旬に接種完了予定 (高齢者施設等入所者含む)		
	12～64歳	基礎疾患を有する人	接種券の発送 7/9(金) 予約受付開始 7/12(月)9:00～ ※詳細は、接種券に同封の案内をご覧ください。	
		② 高齢者施設等で従事する人	▷市内施設の従事者 7月中に従事する施設で接種予定 ▷市外施設に従事する市民 接種券の発送 7/9(金) 予約受付開始 7/12(月)9:00～ ※詳細は、接種券に同封の案内をご覧ください。	
		③ 市独自区分	▷市内小中学校・保育所等の従事者 ▷ケアマネジャー・ヘルパー・ デイサービス従事者等	7月中旬～8月上旬に接種予定 ※詳細は従事する学校・保育所・施設等を通じてお知らせします。
		④ 上記以外の人(一般)	60～64歳	7月下旬に接種券を発送予定
12～59歳	7月下旬～8月上旬に接種券を発送予定			
	中学生 小学6年生		接種の詳細は、決まり次第、広報・ホームページ等でお知らせします。	

段階的予約を検討しています

## 段階的な予約・接種を実施します

上表④の一般にあたる人は、約4万7,000人を想定しており、段階的に予約・接種を進めていきます。

今後、数か月にわたり、市民全体の接種を進めていきますが、希望者全員が接種できる量のワクチンが国から供給されますので、引き続き落ち着いた対応をお願いします。

## 64歳以下の人の予約受付は、主に予約サイトで受け付けます

今まで、ワクチン接種の予約はコールセンター（電話予約）と予約サイト(web予約)を併用していましたが、基礎疾患を有する人・高齢者施設等の従事者を含む64歳以下の人は、予約サイトでの申込をお願いします。

なお、予約サイトの利用は、接種券に同封されている案内またはホームページをご覧ください。

また、予約サイトの操作に関するサポート窓口(ゆうゆうセンター)の開設や、予約サイトが利用できない人のための電話予約限定日を検討しています。詳しくは、広報紙やホームページでお知らせします。

### よくある予約サイトに関する問い合わせ

**Q** 予約サイトで予約したが、予約がとれていなかった。

**A** 接種場所、接種希望日時を選択すると予約内容の確認画面になりますが、ここで予約ができたと勘違いをして操作終了してしまうと予約ができていません。予約内容確認画面で「予約内容決定」のボタンを押して、「予約完了」となるまで操作をしてください。

**Q** 予約が2件とれました。1件キャンセルした方がいいですか。

**A** 接種予約は1人1件ずつです。複数回予約した場合、一番最後の予約が有効となりますので、キャンセル操作は不要です。複数の端末から予約した場合も同様で、一番最後の予約が有効です。1回目の接種後、2回目の予約を行ってください。

### ●12～15歳の子どももワクチン接種ができるようになりました

現在、接種に使用しているファイザー社のワクチンは、当初「16歳以上」が接種対象とされていましたが、6月1日に対象年齢が「12歳以上」に拡大されましたので、保護者の同意署名があれば12～15歳の子どもも接種が出来るようになりました。

※接種の詳細は、決まり次第、広報・ホームページ等でお知らせします。

### ●基礎疾患を有する人や高齢者施設等の従事者でまだ申請をしていない人は申請をしてください。

6月中旬に全戸配布したチラシでお知らせしたとおり、6/28で申請を一度締め切っていますが、まだ申請していない優先接種希望者は、早めに申請してください。申請が遅くなった場合は、優先できないことがあります。7月下旬以降に2次の接種順位に基づき接種券をお送りします。

### ●65歳以上の接種希望者で、まだ予約をしていない人はいませんか？

8月になると、64歳以下の人の予約が始まり、予約が混み合うことが予想されます。比較的予約が取りやすい7月中の予約をお勧めします。なお、65歳以上の高齢者は引き続きコールセンターでの予約も可能です。

#### 交野市でのワクチン接種に関する情報やお問い合わせ

交野市ホームページ

交野市 コロナワクチン

🔍 検索



交野市新型コロナワクチンコールセンター

☎0120-052-517 (日・祝を除く9:00～18:00)

☎050-3646-7837 (有料。日・祝を除く9:00～18:00)

✉yoyaku@katanocity.jp

聴覚障がい者専用相談窓口(FAX) ☎050-3457-4766



コロナ禍でも七夕を楽しもう

# 天の川 七夕まつり in みんなのおうち



おうちで  
七夕!



今年もコロナ禍により、機物神社の七夕祭、星田妙見宮七夕祭、逢合橋七夕まつりは中止になりました。

「密」を避けるため、人が集まるイベントは開催できませんが、市制施行50周年の今年は、おうちで楽しむ「天の川七夕まつり」をみなさんと作り上げていきませんか。

テーマは「ともしび」と「いやし」。今年は夜空の星がみなさんの家に舞い降りたような幻想的な世界を手作りで体験してください。

☎ 天の川七夕まつり実行委員会 事務局

☎ 090-9090-2335



## おうちで七夕キャンドルナイト

天の川七夕まつりといえば、竹灯ろうやガラスキャンドルなど幻想的な明かりが特徴です。今年は子どもたちに参加してもらうため、市立小学校の児童全員に安全に楽しめるキャンドル型のLEDライトを配ります。

みなさんにも、キャンドル型ライトがあれば作れる灯ろうキットを次ページに用意しました。思い思いの明かりを作り、まつりの気分にあぐらしてみませんか？





# 紙灯ろうを作ろう！

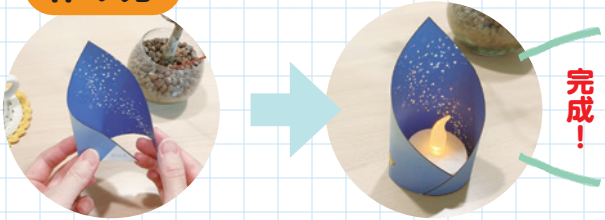


作り方は簡単。下の絵を黒線で切り離してのりしろ同士をくっつけるだけです。  
 中にキャンドル型LEDライト等を入れると、すてきな紙灯ろうが出来上がります。  
 大きな灯ろうは真ん中が白地になっているので、ここに好きな絵や短冊のように  
 願い事を書いて世界に1つだけのオリジナル灯ろうを作ってみましょう。

天の川七夕  
 まつりを  
 イメージした  
 紙灯ろう



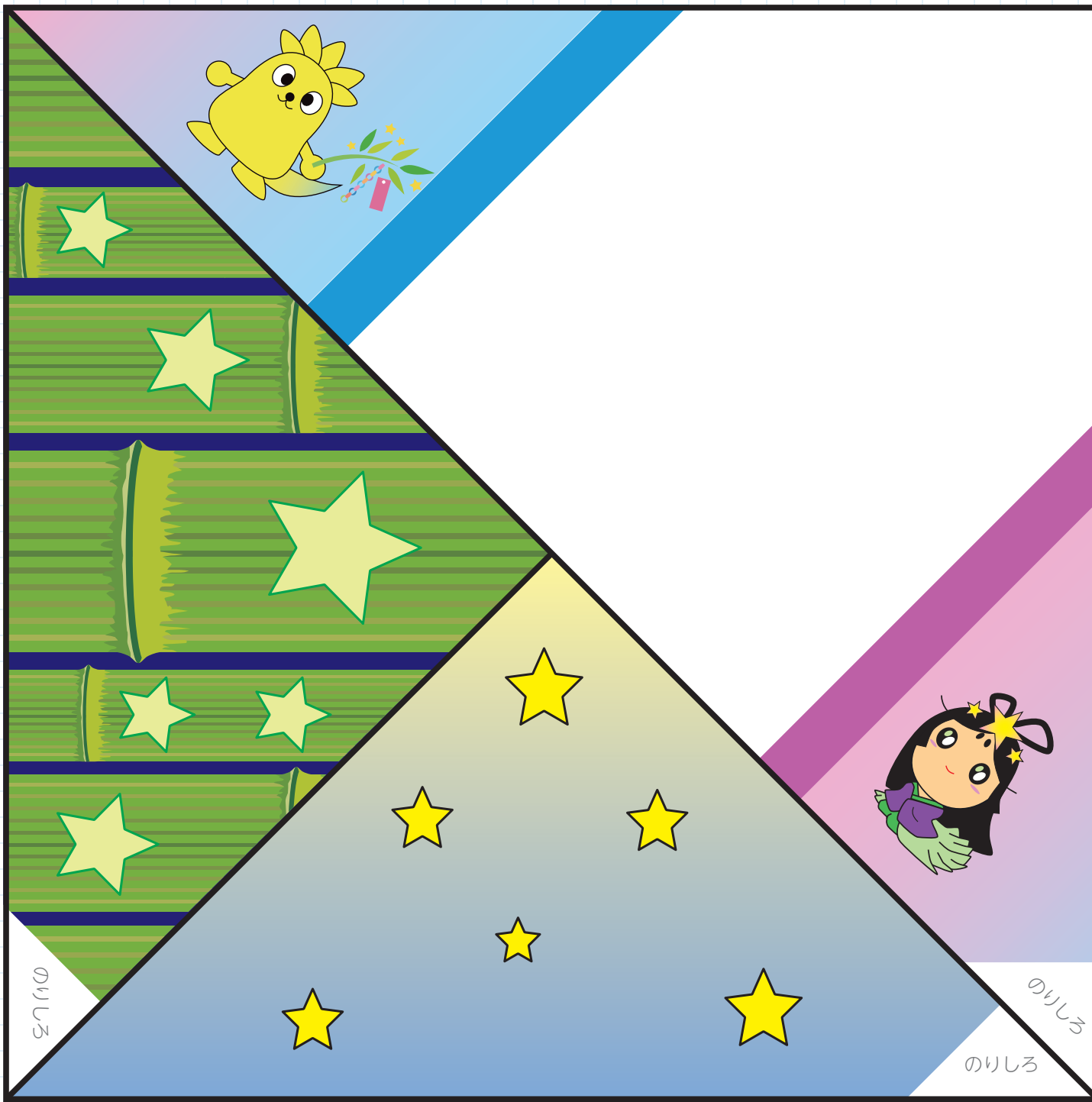
## 作り方



線で切り離し両端ののりしろをつける



大きな灯ろうは  
 真ん中に絵や字を書くと  
 世界に1つだけの  
 オリジナル灯ろうに



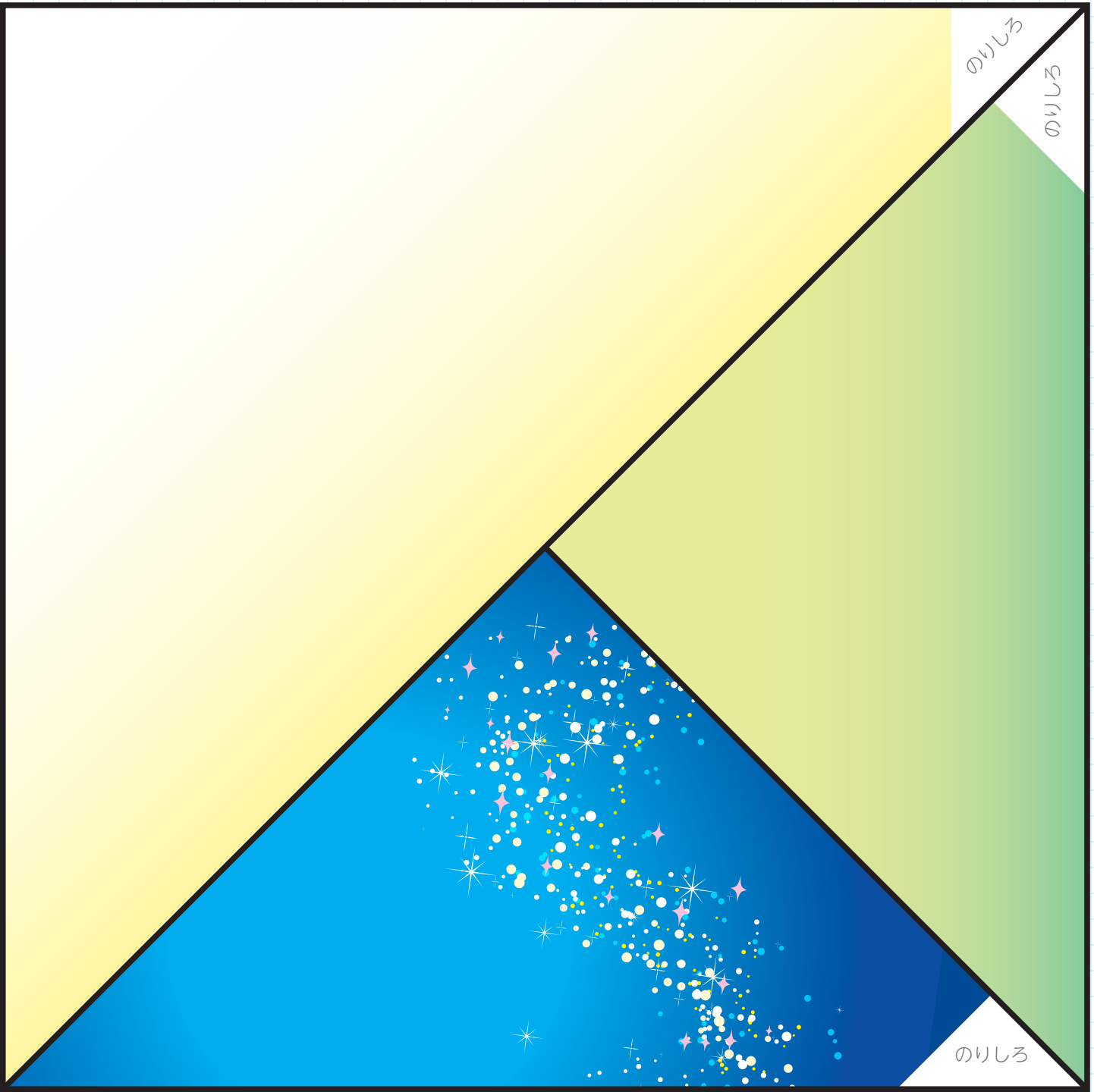
自分で作った  
「天の川七夕まつり」を  
おうちで楽しもう!



中に明かりを  
入れると  
紙灯ろうに



裏の絵が  
透けて  
幻想的に



のりしろ

のりしろ

のりしろ

## 動画で まつりを 体験!

7/7(水)19:00から、  
天の川七夕まつりの特  
別動画をかたのスイッ  
チのYouTubeチャン  
ネルで配信します。  
過去の幻想的なまつり  
動画など、楽しい内容が  
もりだくさんですので  
ぜひご覧ください。

URL

<https://katanoswitch.jp/tanabata2021/>



Let's  
Share!



## 作った明かりをみんなで 楽しみましょう!

InstagramやTwitterでシェアして楽しみましょう。

ハッシュタグ「**#タノシカタノシ**」も忘れずに。



Like ♥



SHARE



CHECK!

## おうちにある身近なものでたくさん作ってみよう!

キャンドル型ライトは、下記の店舗でも配布しています(全店で500セット限定!)。他にも懐中電灯やスマートフォンなど、アイデア次第でいろんな明かりが作れます。アレンジ作品づくりにもチャレンジしてみてください。

七夕セット配布店舗

店舗名	住所	電話番号	店舗名	住所	電話番号
はれらに食堂	郡津 4-34-1	894-0687	セカンド たなかや	星田 5-17-11	892-1140
オオキタ園芸	私部西 1-13-7	891-1498	お茶のかをり園	星田 5-18-2	891-2258
舞昆のこうはら 北摂工場直売店	倉治 7-33-13	800-1305	御食事処 星の森	星田 5-14-14	891-2069
焼肉 大安門	倉治 2-17-10	891-1911	SOLEIL CAFE	星田 5-12-2-101	893-1376
マンのおやつHiTO	倉治 5-15-1	810-2318	ビューティーサロン・ゴロー	星田 5-12-4-201	894-0956
Hair Art Lilly (リリー美容室)	倉治 3-24-9	891-6160	飯田寝装店	星田 5-17-16	892-1066
ナガノ薬店	倉治 2-4-13	892-4052	petite cachette	星田 5-22-9	080-1428-4606
楓の木	松塚 14-16	891-8674	ひらい鍼灸整骨院	星田 5-10-9-202	392-5217
シルバークリーニング	倉治 3-24-7	0120-468-388	本家かまどや 星田店	星田 5-17-22	891-8455
やきとり もくもく	倉治 3-24-25-11	819-5035	ほっこり at ホーム星田	星田 5-17-27	893-8570
理容 亜土里絵	倉治 3-22-37	891-4976	㈱野村工務店 賃貸部	星田 5-10-9	893-5528
オメガンベーカー	星田 5-17-18-102	810-3939			

## おうちの明かりを消して お楽しみください



七夕の日は、灯ろうの明かりだけで過ごしてみたいかがでしょうか。幻想的な雰囲気をもっと楽しめるほか、おうちの電気を消すことでエコにもなって一石二鳥。たくさんの世帯が参加し、電気を消してくれれば、星も見えやすくなるかも。

## 交野市社会福祉施設地域貢献連絡会とは

高齢者施設・障がい者施設・保育施設等の社会福祉施設が分野を超えて、さまざまな地域福祉課題に協働して取り組み、地域福祉の向上に寄与することを目的とした連絡会です。

対象 市内在住のおおむね10人以上のグループ 申込 各施設(日程・内容・時間等要相談)

施設名・住所・電話番号	講座名	内容
豊年福祉会 明星 星田8-6-7  天の川明星 藤が尾2-5-22 ☎891-4974	施設見学ツアー	老人ホーム、デイサービスセンターの施設内を案内
	介護保険とサービスと一般的な知識としての施設入所について	介護保険制度とサービスの種類や利用方法、高齢者施設の内容や利用金額等
	認知症の人への対応 ～介護職員からのメッセージ～	認知症の人と日常接している介護職員による対応の心がけやアドバイス
	知ってらくらく介護講座 ～ご本人と介護者が共に楽になりましょう～	介護福祉士による車いすの操作方法、移乗の方法、衣類の着脱方法、食事介助の方法の実技
	暮らしの中の小さなお困りごとへのボランティア活動報告	【生活支援サポーターについて】高齢者の暮らしの小さな困りごとを解決する市民ボランティアの活動紹介。これからの支え合い社会についてのお話
きんもくせい 特別養護老人ホーム 大字星田5156-8 ☎892-5689	救命講習の一環としてAED	AED(自動体外式除細動器)の使用法
	施設内見学	サービス内容・料金等の説明
ケアハウスきんもくせい 南星台2-5-15 ☎895-2468	ケアハウスはどんなところ？	サービス付き高齢者向け住宅や有料老人ホームとの違い(施設見学を含む)
	施設での看取りケア	ケアハウスや特養での看取りケアの説明
	認知症の方へのかかり方(施設版)	関わりによって進行度が違うこと等を事例を挙げて説明
	介護保険とサービスの利用方法	ケアマネジャーによる専門的な在宅リハビリ、訪問看護の使い方
	人生の終い方、ACP(アドバンス・ケア・プランニング)	人生の終い方や意思決定能力低下に備えての対応プロセス
	医療連携とは	入院から退院して在宅に帰るまでのプロセス
特別養護老人ホーム 美来 倉治4-40-7 ☎810-8670	ケアマネジャーの選び方	ケアマネジャーの選び方のポイント
	介護技術	離床介助、更衣介助、オムツ交換、車いす操作、歩行介助等
	健康教室	希望に応じて対応
	介護保険ってなあに？	介護保険サービスの使い方
	特養とは？	特養に入るまでの流れ、入所後の生活等
介護老人保健施設青山 青山3-432 ☎893-0328	介護食とは？	高齢者施設での食事提供
	介護保険入門	介護保険の利用の仕方、通所系・入所系サービスの種類や違い(希望があれば施設見学可)
サール・ナートかたの 私部南1-490 ☎892-7777	介護技術教室	移乗介助、更衣介助、食事介助等在宅でも役立つ介助技術
	必ず知っておきたい！ 介護保険講座	介護保険制度と利用方法やサービスの種類等
交野自立センター 寺4-590-1 ☎893-4523	施設見学ツアー	特養・ショートステイ・デイサービスの案内。内容や利用方法、金額等
	高次脳機能障がいについて	高次脳機能障がいの基礎的な知識(実施は要調整)
心生会 ①～④ミルキーウェイ 天野が原町2-14-20 ☎896-5656  ⑤みのり 天野が原町2-14-18 ☎893-9511	①精神疾患と精神障がいについて	精神疾患の代表例と疾患と障がいの違い(施設見学を含む)
	②地域福祉について	コミュニティソーシャルワークの重要性や課題を話し合う(施設見学を含む)
	③障がい者ホームヘルパーについて	介護給付ではなく、訓練等給付であることから制度のねらいと支援の実際を紹介
	④障がい者グループホームについて	利用者の生活環境の紹介し、「暮らす」に視点をあてた支援を説明(施設見学を含む)
	⑤障がい支援について	生活、就労支援の現状を紹介(施設見学を含む)
かたの福祉会 寺4-590-1 ☎892-6671	知的障がいについて	知的障がいについての理解、接し方等の講座

希望に添えない場合もあります。あらかじめご了承ください。



# 後期高齢者医療制度のお知らせ

## 被保険者証が変わります

8月から、「桃色」が変わります。新しい被保険者証は7月上旬に発送。届いたときから利用できます。現在お持ちの被保険者証(うすみどり色)は医療保険課までお返しください。

## 保険料の決定

7月中旬に、令和3年度保険料の「保険料額決定通知書」および「納入通知書」(一体型通知書)を送ります。納付方法は、①「特別徴収(年金天引き)」と②「普通徴収(納付書・口座振替・スマホ決済)」(特別徴収にならない人対象)の2通りです。

## 保険料の軽減について(令和3年度)

世帯の所得水準に応じて、被保険者均等割額が軽減されます(下表のとおり)。

所得の判定区分	均等割の軽減割合	令和3年度の軽減後保険料額(年額)
同一世帯内の被保険者と世帯主の総所得金額等が【基礎控除額(43万円)+10万円×(給与所得者等の数 <sup>(注1)</sup> -1)】を超えないとき	7割	16,233円
同一世帯内の被保険者と世帯主の総所得金額等が、【基礎控除額(43万円)+28万5千円×(被保険者数)+10万円×(給与所得者等の数 <sup>(注1)</sup> -1)】を超えないとき	5割	27,055円
同一世帯内の被保険者と世帯主の総所得金額等が、【基礎控除額(43万円)+52万円×(被保険者数)+10万円×(給与所得者等の数 <sup>(注1)</sup> -1)】を超えないとき	2割	43,288円

(注1)「給与所得者等」に該当する条件

- ・給与等の収入金額が55万円を超える場合
- ・65歳未満かつ公的年金等収入金額が60万円を超える場合
- ・65歳以上かつ公的年金等収入金額が125万円を超える場合

※軽減判定するときの総所得金額等には、専従者控除、譲渡所得の特別控除にかかる部分の税法上の規定は適用されません。また、世帯主が被保険者でない場合でも、その世帯主の所得が軽減判定の対象となります。

## 保険料の減免等について

災害や事業不振、新型コロナウイルス感染症等の理由により保険料の全部または一部を納付できないと認められた場合は、納付できない金額を限度に減額または免除される場合があります。詳細はお問い合わせください。

## 自己負担割合について

医療機関での自己負担割合は、毎年8/1に当該年度(4~7月は前年度)の住民税が課税される所得額により判定を行います。自己負担割合は、一般は1割、現役並み所得者は3割です。ただし、現役並み所得者と判定された場合でも、要件に該当する人は1割負担に変更することができます。詳細は、被保険者証に同封の「後期高齢者医療制度のしおり」と、チラシ「後期高齢者医療基準収入額適用申請について」をご覧ください。

## 後期高齢者医療限度額適用・標準負担額減額認定証(減額証)、限度額適用認定証(限度証)について

減額証、限度証は、医療機関に入院・通院した際に窓口で提示すると、医療費等の負担が軽減されるもので、減額証は「住民税非課税世帯(低所得Ⅱ・Ⅰ)に属する被保険者」、限度証は「現役並み所得者のうち課税所得が690万円未満(現役並みⅡ・Ⅰ)である被保険者」が対象です。

8/1(日)から有効となる証は、現在交付されていてかつ同区分の人のみ自動更新され7月下旬に郵送されます。それ以外の人は申請が必要となります。

自己負担限度額とその判定基準				
所得区分		割合負担	自己負担限度額(月額)	
			外来(個人単位)	外来+入院(世帯単位)
現役並み所得者	課税所得690万円以上	3割	252,600円+(医療費-842,000円)×1%(多数回140,100円)	
	Ⅱ 課税所得380万円以上		167,400円+(医療費-558,000円)×1%(多数回93,000円)	
	Ⅰ 課税所得145万円以上		80,100円+(医療費-267,000円)×1%(多数回44,400円)	
一般		1割	18,000円(年間14.4万円上限)	57,600円(多数回44,400円)
低所得Ⅱ			8,000円	24,600円
低所得Ⅰ				15,000円

制度に関する問い合わせ 大阪府後期高齢者医療広域連合事務局

▷ 保険料、被保険者資格、被保険者証などに関すること = 資格管理課 ☎ 06-4790-2028

▷ 給付事務、保健事業(健康診査)、医療費通知、レセプト点検に関すること = 給付課 ☎ 06-4790-2031

▷ 事務局庶務、予算編成・経理、広域連合議会、広報広聴に関すること = 総務企画課 ☎ 06-4790-2029

保険料の納付、その他各種届出に関する問い合わせ 医療保険課 ☎ 892-0121

## 介護保険負担割合証を発送します

☎ 高齢介護課 ☎893-6400

介護サービス利用時は、「介護保険被保険者証」と負担割合を記載した「介護保険負担割合証」の提示が必要です。負担割合の区分は下表のとおりです。現在お持ちの「介護保険負担割合証」の有効期限は7月末日です。

7/1(木)現在で、8/1(日)以降の事業対象者、要介護・要支援認定を受けている人には、7月下旬頃に、「介護保険負担割合証」を発送します。

その後に認定された人には、認定結果と一緒に発送します。

※税法上申告の必要がない人であっても、市民税の申告を毎年行ってください。

### 利用者負担割合

要介護認定を受けている 第1号被保険者	本人の合計所得金額が 220万円以上	下記以外の場合		3割
		同一世帯の第1号被保険者(本人含む)の年金収入+その他の合計所得金額が	単身は280万円以上 340万円未満	2割
			2人以上は346万円以上 463万円未満	
		同一世帯の第1号被保険者(本人含む)の年金収入+その他の合計所得金額が	単身は280万円未満	1割
	2人以上は346万円未満			
	本人の合計所得金額が 160万円以上	下記以外の場合		2割
同一世帯の第1号被保険者(本人含む)の年金収入+その他の合計所得金額が		単身は 280万円未満	1割	
		2人以上は 346万円未満		
本人の合計所得金額が160万円未満				1割

※なお、要介護、要支援認定を受けており、次のいずれかに該当する人は、所得にかかわらず1割負担となります。

①第2号被保険者(65歳未満) ②市民税非課税者(申告済に限る) ③生活保護受給者

## 交野市中小企業者等事業継続支援金

☎ 地域振興課 ☎892-0121

新型コロナウイルス感染症に関する大阪府制度融資等を活用し、事業の継続に取り組む市内事業者に支援金を支給します。

**支給額** 1事業者あたり10万円(1回限り)

**対象** ①②③の全てを満たす事業者。ただし、令和2年度に同制度で支援金を交付された事業者は対象外。

①次のいずれかの融資を受けている

- ▷セーフティネット保証4号、5号または危機関連保証に係る融資
- ▷新型コロナウイルス感染症特別貸付(日本政策金融公庫または商工組合中央金庫)
- ▷小規模事業者経営改善資金融資(日本政策金融公庫)
- ▷その他、新型コロナウイルス感染症に係る日本政策金融公庫または商工組合中央金庫の融資

②市内に主たる事業所を有している(法人は市内に本店を有している)

③市税を滞納していない

**申請期限** 7/30(金)〈必着〉

詳細は市ホームページ

<https://www.city.katano.osaka.jp/corona/2020060200026/>





このコーナーでは、今年11月3日に迎える市制施行50周年をより多くのみなさんと一緒に盛り上げるため、さまざまな50周年事業を紹介します。

## みんなでつくるモザイクアート 進捗状況

6/15現在で1,249枚の応募があり、ミッション1の500枚を達成しました！次はミッション2の達成に向けて、ご応募お待ちしております。

詳細はこちら

[https://www.city.katano.osaka.jp/docs/mosaic\\_art/](https://www.city.katano.osaka.jp/docs/mosaic_art/)



## プラス・マイナスが選ぶ



7月号から9月号まで、投稿いただいた写真の中から、PR大使のプラス・マイナスさん(吉本興業)がとっておきの写真をコメント付きでご紹介します。

おんみつ 兼光タカシさん選



やっぱり星のブランコはめっちゃオススメの場所です。ここからの景色は360度パノラマ絶景です！特に僕のお気に入りには紅葉シーズンの秋です。行ったことない人は絶対見に行った方がいいですよ。

いっほし よしまさ 若橋良昌さん選



交野は自然と人のバランスがええ感じなんです。僕が交野に越して来た11歳の頃からなんも変わらん景色があります。それなりに変化もせなあかんでしょけど、やっぱり変わらんのもええな〜って思います。

プラス・マイナスをうならせるすてきな写真をお待ちしています！

## 市制施行50周年事業の募集

「交野市市制施行50周年記念」の名称をつけて、実施する市民団体主催の事業やイベントを本市で募集します。50周年事業に認定された場合、市ホームページ等でPRできるとともに、簡単なPR物品をお渡しします。

応募方法など詳細 <https://www.city.katano.osaka.jp/docs/2021021500032/>

☎ 政策企画課 ☎ 892-0121



## 外出支援制度の申し込み

**受付時間** 平日 9:00 ~ 17:30

**受付場所** ゆうゆうセンター 1階ロビー

※郵便申請もできます。申請書は市役所本館、青年の家、星田会館市民サービスコーナー、各地区公民館等に設置しています。詳細はホームページをご覧ください。

## 申請の休日受付も行っています

平日の申請が難しい人はご利用ください。

**日時** 7/18(日) 13:00 ~ 17:00

**場所** ゆうゆうセンター 1階 福祉総務課



対象者は「交通系ICカード等活用運賃補助」「タクシー等利用助成」「寺・神宮寺地区巡回バス」のうち、いずれか1つに申請できます。

## 1. 交通系ICカード等活用運賃補助(路線バスや鉄道の運賃2,000円を補助)

**対象** 下記のいずれかに該当する人

- ▷ ゆうゆうバスの乗車証を交付されている
- ▷ 前年度市民税非課税(本人)の75歳以上
- ▷ 前年度市民税非課税(本人)の65 ~ 74歳で、次の障がい者手帳を所持  
(身体障害者手帳5・6級、療育手帳B2、精神障害者保健福祉手帳3級)
- ▷ 前年度市民税非課税(本人)で、次の障がい者手帳を所持  
(身体障害者手帳1級 ~ 4級、療育手帳A・B1、精神障害者保健福祉手帳1・2級)



### 補助内容・手続き方法

①~③のいずれか1つに申請できます(同行援護・行動援護・移動支援の支給決定を受けている人は、本人と支援者2人分を補助)。

#### ① 京阪バスで利用可能な乗車券2,000円分の支給

**【必要書類】** ゆうゆうバス乗車証(お持ちの場合)

#### ② 京阪バスポイント2,000ポイント(2,000円相当)の付与

**【必要書類】** ▷ ゆうゆうバス乗車証(お持ちの場合)

▷ ICOCAまたは特別割引用ICカード(PiTaPa等は不可)

※申請にあたり、京阪バス「ポイントサービス」の会員登録が必要です。ポイントサービスは、京阪バス(株)のwebサイトから手続きしてください。

<https://keihan-buspoint.bus-service.jp/>

#### ③ 交通系ICカードを利用して乗車した電車・バスの運賃2,000円分の補助

**【必要書類】** ▷ ゆうゆうバス乗車証(お持ちの場合) ▷ 交通系ICカード(ICOCA・PiTaPa等)

▷ 交通系ICカードの利用明細 ▷ 入金先口座の通帳等

### 交通系ICカード利用明細の発行手続き

交通系ICカードの利用明細は、JR・京阪電鉄等の券売機で発行できます。

**【JR】** [https://faq.jr-odekake.net/faq\\_detail.html?id=3834](https://faq.jr-odekake.net/faq_detail.html?id=3834)

**【京阪電鉄】** [https://www.keihan.co.jp/traffic/ticket/pdf/icoca\\_guidebook\\_201511.pdf](https://www.keihan.co.jp/traffic/ticket/pdf/icoca_guidebook_201511.pdf)

※乗車履歴は半年程度で消えますので注意してください。

## 2. タクシー等利用料助成

対象 下記のいずれかに該当する人

- ①介護保険で「要介護3」以上の認定を受けている
- ②次の障がい者手帳を所持  
(身体障害者手帳 1・2級、療育手帳A、  
精神障害者保健福祉手帳 1級)
- ③母子手帳の交付を受けている妊婦



### 補助内容・手続き方法

①②の人	<b>【補助内容】</b> 500円券を年間33枚(16,500円分)支給 <b>【有効期限】</b> 交付年度の年度末(3/31)まで <b>【必要書類】</b> 介護保険被保険者証・障がい者手帳
③の人	<b>【補助内容】</b> 1回の妊娠期間につき、500円券を14枚(7,000円分)支給 <b>【有効期限】</b> 出産予定日の60日後まで <b>【必要書類】</b> 母子手帳

## 3. 寺・神宮寺地区巡回バス(乗車証の交付)

対象 下記のいずれかに該当する人

- ▷ ゆうゆうバスの乗車証を交付されている
- ▷ 前年度市民税非課税(本人)の75歳以上
- ▷ 前年度市民税非課税(本人)の65～74歳で、  
次の障がい者手帳を所持  
(身体障害者手帳5・6級、療育手帳B2、精神障害者保健福祉手帳3級)
- ▷ 前年度市民税非課税(本人)で、次の障がい者手帳を所持  
(身体障害者手帳1級～4級、療育手帳A・B1、精神障害者保健福祉手帳1・2級)



### 補助内容・手続き方法

**【補助内容】** 寺・神宮寺地区と河内磐船駅間を運行する車両を利用できる乗車証を交付

**【必要書類】** ゆうゆうバスの乗車証(お持ちの場合)

※7/1(木)から、時刻表が変わります。申込者には個別に通知済みです。詳細はホームページをご覧ください。

## 消費者相談 | iPhoneの迷惑カレンダー通知に注意

**Q** iPhoneのカレンダーから、「データを保護せよ」の通知表示があり、URLをタップして、セキュリティアプリを購入しました。実際はうその通知だったので、アプリは不要です。どうすればよいですか

**A** 本来はイベントや会議を知らせて相手を誘うiPhoneカレンダー出席依頼機能を悪用した詐欺です。迷惑メールと同じように、URLから不審なサイトへ誘導され被害にあいます。不要なアプリはアンインストールして、自動継続課金となっていないか登録確認を行い、解約しましょう。

**助言** 不審なイベントやカレンダーの参加依頼があっても「参加」「欠席」をタップせず「削除してスパムを報告」の操作を行います。また共有カレンダーから問題のカレンダーを削除します。カレンダー悪用は別の手口もあり注意が必要です。詳細はIPA独立行政法人情報処理推進機構のサイトをご覧ください

<https://www.ipa.go.jp/security/anshin/mgdayori20200330.html>

# イベント情報

## アウトドア

### 自然 交野山森林公園巡り

ごみ拾いをしながら、交野山を登ります。  
**日時** 7/22(祝)9:30～12:30(雨天順延)  
**集合** 倉治公園  
**コース** 倉治公園→みはらしの道→交野山山頂→石仏の道→倉治公園  
**講師** 交野里山ゆうゆう会  
**持ち物** 昼食、飲み物、筆記用具、雨具  
**問** 里山ゆうゆう会 近藤 こんどう ☎090-1589-4387

### 自然 自然学習講座2021 「夏の樹木観察ハイキング」

**日時** 7/25(日)9:00～15:00(雨天中止)  
**集合** 河内磐船駅  
**コース** 河内磐船駅→天田神社→獅子窟寺  
**講師** 北河内自然愛好会 木村雅行さん きむらまさゆき  
**持ち物** 昼食、飲み物、筆記用具、雨具、あれば樹木図鑑、ルーペ  
**申込** 当日集合場所  
**問** いきものふれあいセンター ☎893-6520

## 青年の家

### 体験 ステンシルでオリジナルTシャツ作り

動物の型を使ってオリジナルTシャツを作ります。申込時にサイズ・カラーが選べます。  
**日時** 8/20(金)①9:30～11:30  
 ②13:30～15:30  
**場所** 青年の家学びの館 1・2号室  
**対象** 市内在住・在勤・在学者  
**定員** 各10人程度(先着)  
**費用** 1,000円(ペア1,500円)  
**申込・問** 7/1(木)～16(金)に社会教育課 ☎892-7721



## いきいきランド交野

### スポーツ 交野スイミングスクール 夏休み短期水泳教室

経験豊富なスタッフがサポートします。  
 ▷第1期 7/22(祝)～25(日) 8:30～9:30  
 ▷第2期 7/27(火)～30(金) 8:00～9:00  
 9:10～10:10  
 ▷第3期 8/5(木)～8(日) 8:30～9:30  
 ▷第4期 8/18(水)～21(土) 8:30～9:30  
**場所** いきいきランド交野 わくわくプール  
**対象** 3歳～中学生  
**定員** 各60人  
**費用** 5,500円  
**持ち物** 水着、水泳キャップ、バスタオル、ゴーグル(任意)  
**申込** ホームページで予約受付  
**問** いきいきランド交野 ☎894-1187



## ゆうゆうセンター

### 相談 行政書士による日曜無料相談会

**日時** 7/18(日)13:00～15:00(要予約)  
**場所** ゆうゆうセンター3階 研修室  
**内容** 遺言、相続、成年後見、内容証明の作成等の相談  
**申込・問** 行政書士会枚方支部 ☎814-9920

### 福祉 頭の元気度チェック

簡易な認知機能チェックと頭の健康づくりにつながるアドバイスを行います。  
**日時** 7/26(月)9:30～11:30(うち30分間)  
**場所** ゆうゆうセンター1階 審査会室  
**対象** 65歳以上 **定員** 8人  
**持ち物** 眼鏡(必要な人)  
**申込・問** 7/1(木)から高齢介護課 ☎893-6409

### 福祉 夏休み ジュニア手話教室

手話にチャレンジしてみませんか。  
**日時** 8/11(水)9:00～10:15:小学4～6年生  
 10:30～12:00:中学生  
**場所** ゆうゆうセンター3階 団体共用ルーム1  
**対象** 市内在住・在学の小学4年生～中学生  
**定員** 各10人(先着)  
**申込・問** 8/2(月)までに①氏名(ふりがな)②電話番号  
 ③学年を電話・FAXで障がい福祉課  
 ☎893-6400 ☎895-6065

新型コロナウイルス対策のため、催し等の開催を中止・延期する可能性があります。  
また、催し等に参加する場合も、事前検温、マスク着用、身体的距離確保等の配慮をお願いします。

## 福祉 手話ステップアップ講座(前期)

意思疎通支援者(手話通訳者)として活動できる人材の育成を目指します。

日時 初回7/20(火)19:00～21:00

※全8回。以降の日程は開講時に調整します。

場所 ゆうゆうセンター 3階 団体共用ルーム1

対象 市内在住・在勤・在学中、聴覚障がい者との日常会話が可能で、意思疎通支援者の登録を目指す人(すでに登録している人を除く)

定員 10人(最低催行5人)

費用 無料(教材費実費)

申込・問 7/14(水)〈必着〉までに①講座名②住所③氏名(ふりがな)④電話・FAX番号⑤手話学習経験を電話・FAX・郵送で障がい福祉課  
☎893-6400 ㊟895-6065  
〒576-0034 天野が原町5-5-1

## 福祉 献血にご協力ください

みなさんのご協力をお願いします。

日時 7/30(金)10:00～12:00、13:00～16:30

場所 ゆうゆうセンター

問 福祉総務課 ☎893-6400

## その他施設(市内)

### 健康 元気アップ体操クラブ

健康づくりに役立つ市オリジナルの体操です。

いきいきランド交野 2階サブアリーナ

日時 7/7・21(水)13:30～14:15

7/9(金)10:30～11:15

定員 各60人

青年の家 武道施設

日時 7/1・15(木) 定員 各部50人

1部:13:30～14:15 2部:14:30～15:15

対象 おおむね65歳以上の市民

持ち物 飲み物、上履き 申込 直接会場

問 高齢介護課 ☎893-6400

### 体験 夏休み環境教室

里山保全について学び、竹うちわを作ります。

日時 7/30(金)10:00～12:00

場所 市役所別館3階 中会議室

対象 市内在住の小学4～6年生

定員 20人(先着) 持ち物 飲み物、筆記用具

申込・問 7/1(木)～16(金)に環境衛生課

☎892-0121

## 展示 交野市立教育文化会館企画展 「交野の文化財Ⅰ」の期間延長

日時 9/26(日)まで

場所 教育文化会館 歴史民俗資料展示室

内容 現在策定中の計画に関連した市内所在の文化財を展示

費用 無料

問 社会教育課 ☎893-8111

## その他施設(市外)

### 仕事 起業について学べるセミナー 【女性の起業#1】

日時 7/17(土)14:00～16:00

場所 枚方T-SITE4階 イベントスペース

講師 まつもとあずさ 松本祥さん

定員 35人(先着) 費用 無料

申込・問 北大阪商工会議所 ☎843-5154

枚方T-SITEホームページ

<https://store.tsite.jp/hirakata/event/>

### 教育 中学生理科セミナー

摂南大学の学生と一緒に実験を行い、理科を楽しく学びませんか。

日時 8/3(火)14:00～16:00

場所 摂南大学 寝屋川キャンパス

※青年の家から摂南大学までの送迎バスあり。

対象 市内在住の中学生

定員 20人 費用 500円

持ち物 筆記用具

申込・問 7/13(火)までに電話・メールで青少年育成課

☎892-7721

✉ikusei@city.katano.osaka.jp

### 仕事 ひとり親家庭の親などのための 就業支援講習会

医師事務作業補助者実務能力認定試験対策

日時 8/7(土)～9/25(土)10:00～16:00(全8回)

場所 府立母子・父子福祉センター

対象 ひとり親家庭の母・父、寡婦

定員 20人(抽選) 費用 8,000円(教材費等)

申込 往復はがきに①希望講座名②住所③氏名

(ふりがな)④年齢⑤職業⑥電話番号⑦志望動機

⑧(保育希望の場合のみ)子の氏名・年齢(対象は

2歳～就学前)を記入し、7/7(火)までに府立母子

家庭等就業・自立支援センター

〒537-0025 大阪市東成区中道1-3-59

ホームページ <https://www.osakafu-boshiren.jp/>

問 同センター ☎06-6748-0263

# お知らせ

## 制度・業務

### 防災 木造住宅耐震化補助制度

#### 耐震診断補助制度

**対象** 昭和56年5月以前に建築された木造住宅の所有者等

**補助額** 1戸あたり上限5万円

#### 耐震に関する各種工事等の補助

工事着手前に申請が必要です。また、対象とならない場合もありますので、事前にご相談ください。

- ①耐震改修工事補助制度：工事費用の80%（上限100万円）
- ②耐震シェルター設置補助制度：設置費用の70%（1戸あたり上限40万円または所得により60万円）
- ③木造住宅除却補助制度：上限40万円

**対象** 次の要件全てを満たす人

- ▷昭和56年5月以前に建築された木造住宅
- ▷耐震診断後の施工
- ▷所有者等の属する世帯の課税標準額が507万円未満

※いずれも1,000円未満の端数は切り捨てます。

**☎** 営繕課 ☎892-0121

### 申請 耐震補助金・ブロック塀等補助金に関する代理受領制度

この制度は、「木造住宅耐震化補助制度」と「ブロック塀等撤去・改修補助制度」の補助金の受け取りを、申請者に代わって工事等の実施業者が受け取る制度です。これにより、申請者は補助金を差し引いた費用を用意すればよくなり、立替費用の負担が軽減されます。

※代理受領できるのは申請者と契約した業者に限ります。

**☎** 営繕課 ☎892-0121

### 防災 ブロック塀等撤去・改修補助制度

工事着手前に申請が必要です。

また、対象とならない場合もありますので、事前にご相談ください。

**対象** 次に該当する塀の撤去・改修

▷国・府・市が管理する道路に面するコンクリートブロック塀・石塀・コンクリート塀・レンガ塀・土塀であること

▷撤去する塀の高さが60センチ以上であること

▷一部撤去の場合は撤去後の塀の高さが全て60センチ以下となること

▷塀が道路に残ったり、水路等の公共施設に突出したりしないこと

▷改修により新たにブロック塀等を設置する場合は、その高さを全て60センチ以下とし、60センチを超える部分は軽量のフェンスとすること

▷改修により生け垣を設置する場合は、1メートルあたり2本以上連続して植えること

※高さはいずれも道路面からの高さです。

**補助額** ①撤去：費用の80%（上限10万円）

②改修：費用の80%（上限20万円）

※②のみの補助を受けることはできません。いずれも1,000円未満の端数は切り捨てます。

**申込・☎** 営繕課 ☎892-0121

### 子育て 児童扶養手当の定例払い

7月の定例払いは7/9金です。

この手当は父母の離婚等により、父または母と生計を同じくしていない児童（18歳になってから最初の3/31までの児童または一定の障がいがある場合は20歳未満の児童）を養育する母、監護し、かつ生計を同じくする父、または父母以外で児童を養育する人に支給されます。

受給には公的年金給付との支給調整や本人と扶養義務者（同居の親族）の所得制限、支給要件などの条件があります。また、受給資格がなくなったときは、すぐに届け出をしてください。

**☎** 子育て支援課 ☎893-6406



## 申請 マイナンバーカード土・日曜日受付・交付

交付通知書や有効期限通知書を持ち、平日来庁できない人は、手続きにお越しく下さい。また、申請時来庁方式による受け付けも行っていますので、必要な持ち物を確認の上、ご利用ください。

日時 7/3(土)・11(日)・17(土)・25(日)9:00～12:00  
※予約優先制。

予約サイト <https://tmnc.task-asp.net/cu/272302/mnr/>

予約電話 ☎0570-048978

(平日9:00～17:30)

場所 市役所本館1階 市民課

※必ず本人がお越しく下さい。

※予約は申請・交付のみです。電子証明書の更新手続き等は予約不要です。

※詳細は、ホームページまたはお問い合わせください。

☎ 市民課 ☎892-0121



## 福祉 重度障がい者医療助成

対象 次のいずれかに該当する人

- ①身体障がい者手帳1・2級を持っている
  - ②療育手帳Aを持っている
  - ③療育手帳B1を持っており、身体障がい者手帳3～6級を持っている
  - ④精神障がい者保健福祉手帳1級を持っている
  - ⑤難病等の受給者証を持っており、障がい年金(または特別児童扶養手当)1級に該当する
- ※所得制限あり。助成開始は申請月から。

申込・☎ 障がい福祉課 ☎893-6400



## 福祉 軽度難聴児の補聴器購入等助成事業

補聴器の購入等にかかる費用の一部を助成します。なお、対象となる補聴器の種類、台数、交付額には定めがあります。

対象 次の要件全てに該当する人

- ①18歳未満
- ②保護者が市内居住
- ③両耳の聴力レベルが30dB以上
- ④身体障がい者手帳に該当せず、国の補装具制度や大阪府難聴児補聴器交付事業等の対象とならない
- ⑤本事業により再支給を受ける場合、前回交付決定日から5年以上経過している(ただし、修理・交換を除く)
- ⑥保護者が属する世帯に、市町村民税所得割額が46万円以上の人がない

申請に必要なもの

医師の意見書(所定の様式。障がい福祉課で配布)、見積書、印鑑、検査料がかかった場合、領収書(原本)と振込先口座の分かるもの

☎ 障がい福祉課 ☎893-6400

## 税・保険・年金

### 税 所得税及び復興特別所得税の 予定納税(第1期分)

前年分の所得税及び復興特別所得税の確定申告などに基づき、予定納税が必要な人には、6月中旬に予定納税額の通知書を送付しています。

廃業、休業または業況不振等の理由で、予定納税の減額申請をする場合は、7/15(木)までに「予定納税額の減額申請書」を提出してください。

納期限・振替日 8/2(月)

☎ 枚方税務署 ☎844-9521

### 税 市税の納期限

固定資産税・都市計画税第2期分の納期限は8/2(月)です。期限までに納めてください。

☎ 税務室 ☎892-0121

## 税・保険・年金

### 納付 スマートフォン決済に au PAY を追加

市の税金や料金をスマートフォン決済アプリで支払うことができます。7/1(木)から、au PAYを追加しました。

#### 既に利用可能

PayB、LINE Pay (請求書支払い)、PayPay (請求書払い)、楽天銀行 (コンビニ支払サービス)、FamiPay (請求書支払い)

#### 対象の税金・料金

市府民税 (普通徴収)、固定資産税・都市計画税、軽自動車税 (種別割)、上下水道料金  
国民健康保険料 (普通徴収)、後期高齢者医療保険料 (普通徴収)、介護保険料 (普通徴収)

詳細はホームページをご覧ください。

<https://www.city.katano.osaka.jp/docs/2021020400012/>

☎ 税務室 ☎ 892-0121:

市府民税 (普通徴収)、  
固定資産税・都市計画税、  
軽自動車税 (種別割)

医療保険課 ☎ 892-0121: 国民健康保険料・後期高齢者医療保険料 (普通徴収)

高齢介護課 ☎ 893-6400: 介護保険料 (普通徴収)

水道局 ☎ 891-0016: 上下水道料金



### 保険 傷病手当金の支給

国民健康保険または後期高齢者医療被保険者が、新型コロナウイルス感染症に感染した場合または、発熱等の症状があり感染が疑われた場合に、その療養等のため労務に服することができず、給与の全部、または一部を受けることができなかつた場合に支給します。詳細はお問い合わせください。

☎ 医療保険課 ☎ 892-0121

### 年金 国民年金保険料免除・納付猶予申請

経済的な理由等で保険料納付が困難な場合は、申請により保険料の納付が免除されます。令和3年度(3年7月～4年6月)の免除申請は、7/1(木)から受け付けを開始します。

※所得審査があります。審査対象は本人・配偶者・世帯主です。また、2年1カ月前の月分までさかのぼって申請できます。

#### 臨時特例措置

新型コロナウイルス感染症の影響により収入が減少した場合等は、令和2年2月分以降の保険料を免除・納付猶予の申請ができます。

#### 申請に必要なもの

▷年金手帳と本人確認書類(運転免許証やマイナンバーカードなど)

▷代理人の場合は、委任状、本人確認書類、被保険者の年金手帳、印鑑

▷離職を理由とする場合は、所得審査対象者の内、離職者の離職票

※臨時特例措置での免除申請には、減少前後の所得金額を記入してください。

※感染拡大防止の観点から、郵送で提出してください。

※申請用紙のダウンロード <https://www.nenkin.go.jp>

☎ 医療保険課 ☎ 892-0121

ねんきん加入者ダイヤル ☎ 0570-003-004

## 募集

### 作品募集 俳句大会の参加者・投句募集

#### 俳句大会

日時 9/24(金) 13:30～

場所 ゆうゆうセンター 3階 展示活用室

対象 市内在住の60歳以上 費用 無料

※新型コロナウイルス感染症拡大防止のため、大会を開催せず選句のみ実施となる可能性があります。

#### 投句募集

自作で未発表のものに限ります。二重投稿・類作のないようにしてください。

兼題 自由題2句 選者 <sup>やまだたかし</sup> 山田天さん

申込 はがきの裏面右側に2句(楷書で漢字には必ずふりがなを記載)を、左側に①住所②氏名(ふりがな)③年齢④電話番号⑤大会の参加・不参加⑥市星連(老人クラブ)の会員か非会員かを記入し、8/5(木)までに高齢介護課 〒576-0034 天野が原町5-5-1

☎ 高齢介護課 ☎ 893-6400

新型コロナウイルス対策のため、催し等の開催を中止・延期する可能性があります。  
また、催し等に参加する場合も、事前検温、マスク着用、身体的距離確保等の配慮をお願いします。

## 求人 会計年度任用職員 (放課後児童会指導員および補助員)募集

子どもと接することが好きな人を募集します。

募集人数 若干名

勤務場所 市内小学校、児童会

※いずれも長期休業期間等は勤務時間に変更があります。

### 指導員(週5日)

内容 児童の見守り・安全確保・遊びの提供等

対象 放課後児童会等で勤務経験のある人

勤務時間 13:00～18:30(土曜勤務や研修あり)

賃金 月額12万141円～(別途賞与あり)

### アルバイト指導員(週3～5日で要相談)

内容 指導員の指示のもと、主に障がいを伴う児童の見守り・安全確保・遊びの提供等

勤務時間 13:00～18:30のうち3時間

賃金 時給1,003円

### フリー(代替)指導員(学生歓迎)

内容 指導員の指示のもと、児童の見守り・安全確保・遊びの提供等

勤務時間 13:00～18:30のうち3時間

※特に人手が必要な長期休業期間の勤務が多くなります。

賃金 時給1,003円

申込・問 青少年育成課 ☎892-7721

※後日面談を行います。放課後児童支援員認定資格研修修了者、保育士、社会福祉士、教職員免許法第4条に規定する免許保持者を優遇しますので履歴書に記入してください。



## 福祉 心の輪を広げる体験作文・障がい者週間のポスターの募集

障がい者との心のふれあい体験をつづった作文や、障がい者への理解を促進するポスターを募集しています。入賞者には、賞状等を贈呈します。詳細はホームページをご覧ください。

▷作文 400字詰め原稿用紙(縦書き)で(点字や電子メールでの応募も可)。小・中学生は2～4枚、高校生・一般は4～6枚

▷ポスター 小・中学生のみ。B3画用紙または四つ切りサイズ画用紙(縦長のみ)

申込 9/3(金)〈必着〉までに作品を郵送・持参で府障がい福祉企画課権利擁護グループ

〒540-0008 大阪府中央区大手前3-2-12

問 府障がい福祉企画課権利擁護グループ

☎06-6941-0351

☎06-6942-7215

<https://www.pref.osaka.lg.jp/keikakusuishin/syougai-info/r2sakubunposuta.html>

## お知らせ

### 子育て ひかりの子保育園の定員変更

9/1(水)から保育定員が12人から19人に変更されます。当保育園を含め、市内の全保育施設の申し込みに関する申請・変更の受け付けは随時行っています。

問 こども園課 ☎893-6407

### 傍聴 北河内4市リサイクル施設組合議会臨時会の傍聴

日時 7/15(木)14:00(13:30受付)

場所 北河内4市リサイクルプラザ3階 研修室

申込 直接会場

※議事の都合により日程等が変更になる場合があります。詳細はホームページをご覧ください。

<http://kazaguruma.or.jp/>

問 同組合事務局 ☎823-2038

## お知らせ

### 消防 花火による火災を防止しましょう

花火は正しく取り扱わないと火災やけがなどの事故を起こすことがあります。たかが花火と思いがちですが花火をする前には必ず次のことに注意しましょう。

- ①花火を人や建物に向けない。
- ②周囲に燃えやすいもの（紙くず・枯れ草等）がない場所を選ぶ。
- ③風の強い日や、火災警報・乾燥注意報等が発令しているときは、花火をしない。
- ④必ず水の入ったバケツを用意し、花火の残り火を完全に消火する。
- ⑤衣類に火がつかないように注意する。
- ⑥花火をほぐしたり、数本をまとめて点火したりする等、火薬が一度に燃えるような遊び方をしない。
- ⑦花火に書いている注意書きをよく読み、使用方法を守る。
- ⑧大人が付き添い、花火の扱い方、火の後始末等を指導する。

☎ 消防本部予防課 ☎ 892-0012

### 福祉 第71回社会を明るくする運動

犯罪や非行の防止と、犯罪や非行をした人たちの更生について理解を深め、明るい社会を築くことを目的とした全国的な運動です。

7月はこの運動の強調月間にあたります。枚方・交野地区社会を明るくする運動実行委員会では、「『ありがとう』その一言で生まれる笑顔」をテーマに、パネルやポスターの掲出を行います。

※例年実施していたセレモニーと街頭啓発物品配布は中止します。

※詳細は同運動ホームページをご覧ください。

☎ 枚方・交野保護司会事務局  
(福祉総務課)  
☎ 893-6400



### 教育 長宝寺小学校統合校舎整備事業が始まります

7月から統合校舎整備事業が本格的に始まりません。工事期間中はご迷惑をおかけしますが、ご理解・ご協力をお願いします。詳細はまなび舎整備課ホームページをご覧ください。

<https://www.city.katano.osaka.jp/soshiki/gakkoukyouiku/manabi-seibi/>

☎ まなび舎整備課 ☎ 810-8010

### 健康 市役所別館で特定健診

日時 7/19(月)、8/5(木) 13:30～

場所 市役所別館3階

対象 市国民健康保険加入の40歳以上

定員 各50人

費用 500円

申込・☎ 医療保険課 ☎ 892-0121

### 健康コラム

#### 熱中症対策

熱中症は炎天下よりも室内で、また夜間でも発生しています。閉め切った部屋で高温・多湿になるとかかりやすくなるため、「自分は大丈夫」と過信せず、しっかり予防・対策をして熱中症を防ぎましょう。

#### 【予防のポイント】

- ・のどが渇かなくてもこまめな水分補給を、汗をかいたときは塩分も忘れずに
- ・涼しい服装と日傘や帽子の利用を
- ・温度・湿度を測定し、室温28℃、湿度70%以下に
- ・屋外で、人との距離が2m以上保たれる場合は、適宜マスクを外す
- ・食事・睡眠・適度な運動で、からだづくりを
- ・毎朝体温測定を行い、健康チェックを
- ・体調にあわせて行動を

児童書



ぼくのがっこう  
すずき のりたけ  
PHP 研究所

ぼくとがっこう  
たにかわ しゅんたろう  
谷川 俊太郎 アリス館

教科で学ぶSDGs学  
いなば しげかつ  
稲葉 茂勝 今人舎

うまれてそだつ わたしたちのDNAといでん  
ニコラ・デイビス ゴ布林書房  
あたまがよくなる!最強なぞなぞだいじてんデラックス  
学研プラス



イカル荘へようこそ  
にしがき ようこ  
PHP 研究所

一般書



少女と少年と海の物語  
クリス・ヴィック  
東京創元社

火車の残花 浮雲心霊奇譚  
かみやま ざんか うきくもしんれいきたん  
かみなが まなぶ  
神永 学 集英社

「日本の手仕事・暮らしの道具店 cotogoto」の愛用品じまん  
ことごと  
cotogoto KADOKAWA

3・4・5歳のこどもの「なんで?」早引き事典Light  
主婦の友社/編 主婦の友社  
幸せな人生のつくり方  
ばんどう まりこ  
坂東 眞理子 祥伝社



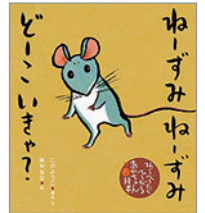
植物忌  
ほしの ともゆき  
星野 智幸  
朝日新聞出版

いっしょに読んで 赤ちゃんの絵本

ねーずみ ねーずみ どーこいきゃ?

こが ようこ/構成・文 降りや なな/絵(童心社)

「ねずみ、ねずみ、どこへいく?」「我が巣(自分のお家)へちゅっちゅくちゅ」と歌うわらべ歌が基になった絵本です。ゆったりとしたやさしいリズムと素朴で温かみのある絵で親子のふれあいを描きます。巻末には譜面と遊び方が紹介されています。そこではあかちゃんを寝かせてくすぐっていますが、座ったままで、少し大きくなったお子さんとも遊べます。子どもはくすぐりっこが大好きです。お子さんとのふれあいの時間を楽しんでください。



祝日開館(室)のお知らせ 倉治図書館・青年の家図書室は7/22・23の祝日を開館(室)します。  
開館時間は10:00～17:00です。どうぞご利用ください。

問倉治図書館 ☎891-1825、青年の家図書室 ☎893-4881

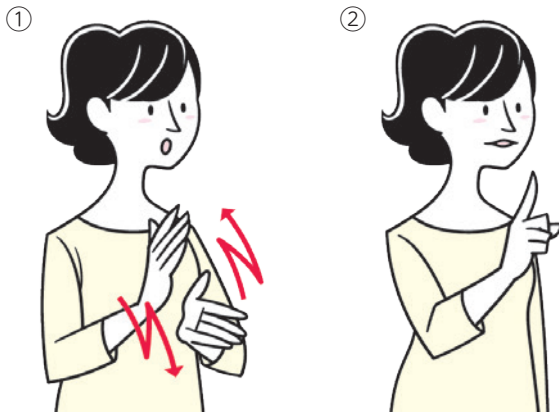


手話ではなそう

問 障がい福祉課 ☎893-6400

もう一度

わからない



- ①両手を交互に軽く接触させながら前後させます。「改めて」を表します。
- ②胸の前で人さし指を立てます。
- ※相撲の稽古の際に手についた土を払って、「もう一番」と挑むしぐさが由来と言われています。

利き手の伸ばした指先で同じ側の胸から肩へ軽く2回なで上げます。  
※「知らない」の意味でも使います。



# 子育て通信

参加費の記載がない場合は、全て無料です。対象は原則、未就園児です。

## ●交野市立地域子育て支援センター ☎810-8270

遊戯室・お庭の開放	月～金曜日①10:00～12:00 ②14:30～16:30	2部制。予約優先・人数制限あり。前日～当日受付。 水曜日のみ1歳6か月まで。	
たまたて箱	7/6(木)10:30～11:00	「色水あそびをしよう」。雨天中止。持ち物:帽子・飲み物・着替え。〈要申込〉7/1(木)9:30～	
育児相談会	7/12(月)10:30～11:30	「トイレトレーニングについて」。保育士による相談会。1歳～。〈要申込〉7/1(木)9:30～	
SP企画	7/15(木)10:30～11:00	「心と身体を育むおもちゃについて」。「らもりーる」代表・谷口さんによるお話し会。〈要申込〉7/1(木)9:30～	
マタニティヨガ	7/21(水)10:00～11:30	開催日現在、妊娠20週以降で医師・助産師の許可を得た人、切迫早産の兆候がない人。子どもの入室はできません。〈要申込〉7/1(木)9:30～	
子育て講座	7/26(月)10:30～11:30	「卒乳・断乳について」。講師:助産師。 〈要申込〉7/1(木)9:30～	
わくわくランド	こりす組	8/4(水)10:00～11:00	3か月～9か月
	うさぎ組	8/5(木)10:00～10:45	10か月～1歳3か月
	こあら組	8/3(水)10:00～10:45	1歳4か月～1歳11か月
	らいおん組	8/6(金)10:00～10:45	2歳～

〈要申込〉7/20(水)9:30～

## ●ぽらりすひろば ☎893-1414 第1児童センター 1階 子育て支援室 ※駐車場に限りがあります。

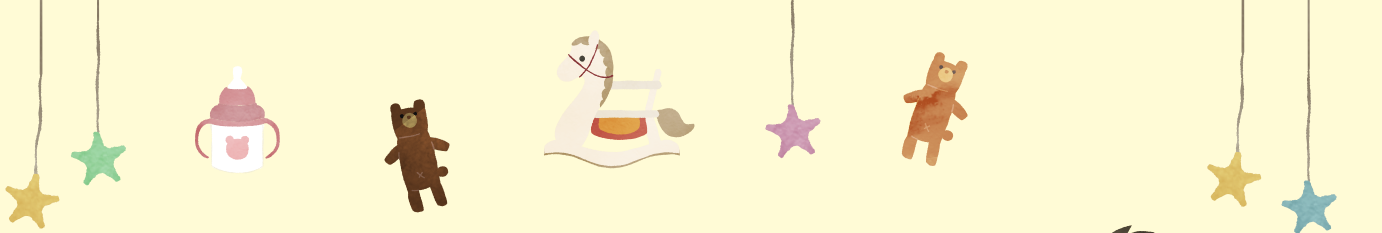
お部屋の開放	火～土曜日 ①10:00～12:00 ②14:30～16:30	2部制。予約優先・人数制限あり。前日～当日受付。 0歳～3歳。プレママ&パパもどうぞ。 祝日と第1児童センター休館日はお休み。
つくってあそび	7/2(金)10:30～	「おりひめとひこぼし」。定員6組。
おしゃべり会	7/6(木)10:30～	「雨の日・暑い日の過ごし方」。定員6組。
助産師さんに何でも聞いてみよう	7/14(水)10:30～	定員6組。Zoom参加あり(定員10組) ※申込後ID・パスワードを送ります。 〈要申込〉7/7(水)～ ☎polaris05katano@gmail.com 申し込み時に質問等お聞かせください。
産後ダンス	7/20(水)10:30～	定員6組。〈要申込〉7/14(水)～

## ●星田地域子育て支援センター ☎860-7193 星田こども園内

お部屋の開放	月～金曜日①9:00～11:00 ②13:00～15:00	2部制。金曜日のみ1歳6か月まで。土日祝日・星田こども園休園日はお休み。
午後の親子戸外遊び(園庭開放)	7/5(月)15:00～16:30	雨天や地面の状態が悪い場合は中止。定員15組。 〈要申込〉7/1(木)～
子育て講座	7/15(木)10:00～11:00	「お子さまと一緒に骨盤ケア」。開催日当日7か月～1歳未満。先着5組。〈要申込〉7/1(木)～
親子教室	7/20(水)10:00～11:00	「水あそび」。開催当日1歳6か月以上。先着5組。 〈要申込〉7/6(水)～
午後の親子	7/26(月)15:00～16:30	雨天や地面の状態が悪い時は中止。先着15組。 〈要申込〉7/1(木)～

## ●つどいの広場(子育て支援課) ☎893-6406 ゆうゆうセンター 3階運動療法室

お部屋の開放	水・金・土曜日 ①10:00～12:00 ②14:00～16:00	2部制。予約優先・人数制限あり。前日～当日受付。 0歳～おおむね3歳。祝日、ゆうゆうセンター休館日はお休み。
おもちゃづくり	7/7(水)・9(金) ①11:00～②15:00～	「牛乳パックで工作」。〈要申込〉前日または当日。



新型コロナウイルス感染防止対策のため、催し等の開催を中止・延期等をする可能性があります。また、催し等に参加する場合は、検温等、事前の体調チェックやマスク着用等の配慮をお願いします。

●一時預かり保育 ※事前に登録が必要です。詳細は各施設。

認定こども園 交野保育園 ☎891-6203	半日2,000円 1日3,000円 ※食事代含む	市内在住の6か月～就学前
星田こども園 ☎891-1793		
星の子ルーム ☎893-6408	半日1,200円 1日2,400円	

●病児保育 交野病院 ☎891-0331 ※受入れ基準は、交野病院ホームページをご覧ください。

交野病院内 病児保育室ふたば	月～金曜日 8:00～18:00 土曜日 8:00～13:00	半日1,000円 1日2,000円 保護者が働いている1歳～小学4年生
-------------------	------------------------------------	--

●園庭・室内開放・イベント ※対象は原則、未就園児と保護者です。

あさひ認定こども園 ☎892-0206	<園庭> 7/13(火) 9:30～11:00 <室内> 7/15(木) 9:30～11:00	園庭開放は雨天中止。 保育ではありません。駐車場はありません。
くらやま認定こども園 ☎892-8433	<園庭> 7/13(火) 9:30～11:00 <室内> 7/9(金) 9:30～11:00	
ほしだ幼稚園 ☎891-3856	<園庭> 7/6(火) 10:30～11:45	駐車場あり。
あまだのみや ちどりこども園 ☎892-1351	<園庭> 7/14(水) 10:00～11:00	雨天中止。駐車場あり。
開智幼稚園 ☎892-3488	<園庭・室内> 7/14(水) 10:50～11:40	2017年4/2～2019年4/1生まれ。 登録時に1,000円が必要です。
認定こども園 高岡幼稚園 ☎892-2320	<先生と一緒に遊ぼう> 7/14(水) 10:00～12:00	雨天中止。〈要申込〉電話にて
認定こども園 交野保育園 ☎891-6203	<いきいき親子体操> 7/20(火) 13:00～13:40	おおむね1歳6か月～。定員6組。〈要予約〉電話にて。場所:交野会館2階
交野幼稚園 ☎891-2333	<ピッコロクラブ> 9/6(月) 10:30～11:30	2019年4/2～2020年4/1生まれ。15組程度。 500円。〈要申込〉7/14(水) 15:00～(株)エルステップ ☎06-6943-4411
認定こども園 ひかりの子幼稚園 ☎891-9000	<ひよこクラス>(2～3歳未就園児) 7/8(木)・10(土)・24(土) ①10:00～②11:00～	「森のアスレチック遊具で遊ぼう!」「幼稚園での生活などの紹介」。2017年4/2以降生まれ。各日15組程度。〈要申込〉電話にて

●乳幼児の健診と相談、教室・講座 健康増進課 ☎893-6405

※対象児または同居のきょうだいが通う学校・園・施設等が休校・休園の場合は参加できません。  
また、開催日当日に37.5℃以上の熱や咳等の風邪症状がある人も参加できません。

4か月児健診	8/3(火)	2021年3/11～4/10生まれの乳児に案内を送ります。	持ち物:母子健康手帳
1歳6か月児健診	8/17(火)	対象者に案内を送ります。1歳6か月児健診は1歳8～9か月前後、3歳6か月児健診は3歳8～9か月前後に送付予定です。	
3歳6か月児健診	8/11(水)		

※密を避けるため人数を制限しています。そのためご案内の時期が通常より遅れる場合があります。



# そうだ、きさいち植物園に行こう！

Let's go to Kisaichi Botanical Garden



5月 ~ 11月



## ヒツジグサ

- 池や沼に自生するスイレン科の多年生水草
- 夏に5cm程の白い花が開き、夜は閉じる
- 名前の由来は未の刻(午後2時)に開花するところから

6月 ~ 9月



## ミズキンバイ

- 池や沼の水中に生えるアカバナ科の多年生草本
- 直径2.5cm程の黄色い花が咲く
- 環境省レッドリスト2020の絶滅危惧Ⅱ類に指定

7月



## ワタ

- 東アジア原産アオイ科の有用植物
- 5つの花弁は淡黄色で基部は暗赤色
- 種子の白い綿毛は木綿に利用される

7月 ~ 9月



## ミソハギ

- 野原や山のふもと等の湿地に自生する多年生草本
- 仏花として人家でも栽培
- 花は赤紫色。同品種はエゾミソハギ

※気象状況により開花時期は前後します。現在の開花状況は植物園までお問い合わせください。

## トピックス

### 「ハナハスエリア」がリニューアルオープン

2020年、当園の「ハナハスエリア」は、鳥獣による被害にあい、多くの品種を消失してしまいました。残った品種が12品種と少なく、一時はハナハスエリアの再開を断念することも考えましたが、他の植物園・研究施設等の温かい支援で貴重なハナハスの苗を提供いただき、再開に向けての一步を踏み出しています。

これにより、当園に初めて導入する品種50種を含め、84品種96株が育ちつぼみをつけ始めています。当園で初めて育てる品種もあり、今年すべての品種が花を咲かせるかは分かりませんが、現在ハナハスエリアの一般公開に向け準備を進めています。

例年は多くのつぼみが次々と咲き、ハナハスエリアは1カ月くらい楽しむことができます。

ハスの花の寿命は3、4日で、朝に咲き昼に閉じるを繰り返し、その短い開花中に色や形を変えていきます。一般的には2日目美しいと言われます。

リニューアルオープンしたハナハスエリアをぜひご覧いただき、お気に入りの品種を探してください。



ひがしのかみす 東鴨巣



しろくんししようれん 白君子小蓮



まいようれん 每葉蓮



まことほす 誠蓮



おおがほす 大賀蓮



しろまんまん 白万万

### 大阪市立大学附属植物園(愛称:きさいち植物園)

● ☎ 891-2059 ● 交野市私市2000(私市駅徒歩6分) ● HP <https://www.sci.osaka-cu.ac.jp/biol/botan/>

● 開園時間 9:30 ~ 16:30(入園は16:00まで) ● 休園日 月曜日(祝休日の場合は開園)

● 入園料 大人350円/中学生以下無料 ● 駐車料 普通車500円/マイクロ1,000円

※65歳以上の交野市民は「植物園メイト」に登録すると入園料が無料になります。





いつかは指定登録されたい

# 文化財予備軍

## 機物神社の十六善神図

現在、市は市内にある古文書の調査・整理・保存を積極的に進めています。昨年行った調査の中で、倉治の機物神社が所蔵(大阪市立美術館に寄託)する仏教絵画「十六善神図」から、多くの歴史的事実が判明しましたので、次代の指定文化財候補として紹介します。

## 市内最古級の文化財絵画

この絵画は、大阪市立美術館学芸員の石川温子氏(中世仏教絵画の専門家)によれば、15世紀後半～16世紀前半の作風を示しているとのことでした。

市内には絵図などの文化財絵画がほとんど残っておらず、このうち中世に描かれた絵画はこの1点しかない貴重なもので、市内では最古の絵画であることが分かりました。



## 十六善神ってなに？

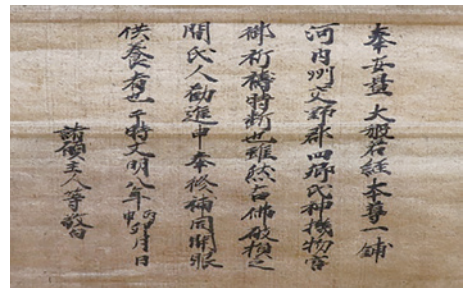
十六善神とは、大乘仏教の經典群「大般若經」を守る、四天王と十二神将を合わせた16人の神様のことです。このような絵画は、鎌倉時代～室町時代に多く描かれ、「大般若会」と呼ばれる天下泰平や五穀豊穰、無病息災等を祈願する法要の際に、信仰の対象となる「本尊」として用いられることもあります。

## 絵画から分かる事実

下の写真は絵画の裏に貼られていた文書です。文明8年(1476年)に書かれたもので、「河内国交野郡四郷の氏神である機物神社で、祈祷に使う本尊の十六善神図が破損したので、氏人(神社関係者)が寄付を募って修復した」という内容が書かれています。

機物神社の歴史は古く、建立された年代は分かっていませんが、この文書から少なくとも室町時代中期には存在していたという事実が分かります。また、「河内国交野郡四郷」の四郷がどこの地域のことを指すのかは不明ですが、少なくとも倉治地域以外に3つの地域の氏神であったことが分かります。

このような、複数地域からのあつい信仰により、十六善神図は修復されたのです。



## 木箱の記載にも注目

十六善神図が収められている木箱のふたの裏にも右写真のような文字が記載されていました。内容は、寛文3年(1663年)に木箱を新調したことや、この絵を神前に掲げて崇拝していたことが記載されており、また木箱の底の記載からは、倉治村の人々が機物神社とこの絵を信仰の中心としていたことが読み取れました。



室町時代中期から江戸時代前期まで約200年もの間、十六善神図に対する信仰はしっかりと受け継がれていたことが分かります。



当コーナーに掲載している内容は市民・団体が主催しています。

## 仲間募集

### 国際交流・外国語で自己実現

交野市の国際化を目指し、一緒に活動しませんか。随時。交野会館。入会1,000円。年2,000円。

☎ 交野市国際交流協会 ☎894-1113

### 交野市剣道連盟会員募集

交野市剣道連盟ホームページもご覧ください。旭小・郡津小・岩船小・倉治小・妙見坂小・武道館。詳細は事務局。

☎ 石倉 ☎892-0219



新型コロナウイルス対策のため、催し等の開催を中止・延期する可能性があります。また、催し等に参加する場合も、事前検温、マスク着用、身体的距離確保等の配慮をお願いします。

### 大人が楽しむピアノ

指先の刺激で脳を活性化。日々の楽しみに。月2回木曜10:00～12:00。青年の家。月3,000円。

☎ 伊藤 ☎050-5240-4383

### 小学生バレーボール部員大募集

バレーでチームプレーの楽しさを。見学歓迎。毎週火曜19:00～21:00、土曜9:00～12:00、日曜13:00～17:00。岩船小学校ほか。小学生対象。入会2,000円。月2,000円。

☎ 高橋 ☎090-4298-2653



## 催し

### 親子であそぼ 小さなはらっぱ

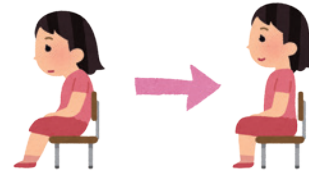
公園デビューにぴったり。お友だち作りも。毎週水曜(予定)10:30～自由解散。妙見坂たんぽぽ公園(雨天決行)、妙見坂自治会館集合。乳幼児と保護者対象。無料。

☎ 中尾 ☎090-3943-6996

### カリスゆったりストレッチ体操

イスとタオルを使って姿勢矯正。呼吸筋UP。毎週月曜10:30～、いきいきランド交野。木曜14:00～、青年の家。金曜9:20～と10:30～、交野会館。各1時間。1回500円(体験無料)。

☎ ペレイラ美起 ☎090-9612-2154



### あしたへ!

発達障がい等が気になる人、お話しませんか。7/8(木)10:00～12:00。いきいきランド交野。発達障がい児等の家族対象。100円。

☎ 中野 ☎891-9040

### 心の病を抱えた家族の方々集合

心の病で悩んでいる家族の方々、参加を。7/14(水)13:30～16:00。ゆうゆうセンター。精神障害者の家族対象。無料。

☎ 雲川 ☎891-0884

### 俳句

交野俳句会  
新緑の影揺らぎをり大正池

水野 護  
類刺しの目の生き生きと乾きをり

上田 常子  
鳥の来て熟れ時を知るさくらんぼ

松崎 幸子  
製茶すみ家族で試す新茶かな

石川 淑代  
恋猫にマスクかけたき闇夜かな

森井 富美子  
につこりと母を見つけた入学児

鶴田 泰子  
吹奏部のちぐはぐな音窓若葉

千田 るり子  
用水路八十八夜の水走る

池原 秀子  
到来の新茶一服息に供ふ

紙上よしこ  
持ち物みなひらがなの名を一年生

岡田 朱実  
入学の子らに笑顔の教師たち

中村 幸子  
身ひとつや新茶を愛でて朝風と

鳴原 啓悟  
一般  
戦せし米と同盟終戦忌

土井 正臣  
さつさと青田の上を風の吹く

大西 武  
土筆取り妣の背中を思い出す

伴和 美  
一般  
短歌

鳥文字  
追いつけぬ孫の成長早すぎて  
じじばば枯れるもあまりに早く

### 川柳

交野川柳会 句題「恥」  
恥じらいを捨てオバサンへまっしぐら

村山 敦子  
喜寿の旅リュックに恥を詰め込もう

村山 紀子  
将棋でも恥ずかしながら孫に負け

加藤 仁朗  
恥を知る人に育てと母の愛

桑原 宏子  
ミスつかれ恥のうわぬり言いのがれ

阪長 敏  
羞恥心忘れて踊る酒の席

世古 正二  
恥いっぱい掻いて人生乗り越える

長谷川 玉枝  
一時の恥を逃して迷い道

藤本 克子  
川柳さくらの会 題「スマホ、子育て」  
気色悪スマホが僕をつけてくる

鳴澤 喜八郎  
ペタンコに世界のすべてが詰まってる

山崎 収子  
乗り換え0円乗ったけど使えない

勝山 ちえ子  
オンライン? スマホってなにばばが問う

長崎 八重子  
寝てる子に賢くなれよと言わなんだ

福井 隆子  
子は離れ今じや猫と川の字に

八田 朋子  
投稿はふりがなをつけ(名前含む)、楷書で  
記載してください。なお、投稿されたものは必ず掲載されるものではありません。次  
回の掲載は10月号です。

### かたの写真同好会・7月例会

写真の講評です。気軽にお越しください。7/18(日)9:30～12:00。青年の家。無料。

問 水谷 <sup>みずたに</sup> ☎ 892-6238



### パステルコンサート

市制施行50周年を祝ってアカペラや合奏。7/23(祝)13:30開演、13:15開場。青年の家3階302号室。要予約。300円。

問 前田 <sup>まえだ</sup> ☎ 090-2282-0054

### 童謡歌って元気アップ

皆知っている歌ばかりです。誰でもお気軽に。7/26(月)13:00～14:15。いきいきランド交野。1,000円。

問 小澤 <sup>おざわ</sup> ☎ 090-7103-4793



## ハロウィン イラスト・フェス 作品募集!

模写イラスト作品およびこども審査員を募集します! 応募作品は、にぎわいフェスタで展示します。

#### 期間

こども審査員:7/26(月)～8/14(土)

イラスト:8/2(月)～28(土)

対象 市内在住・在学者

問 キッズ・ハロウィンかたの

実行委員会 <sup>あきやま</sup> 秋山

☎ 090-3976-9092



## ひいてみよう おこと ～文化庁事業・伝統文化親子教室～

日時 稽古(10回):7/22(祝)・31(土)、8/5(木)・6(金)・10(火)・11(水)・14(土)・15(日)・19(木)・20(金)

発表会:8/21(土)いずれも10:00～11:30

ところ 青年の家 演奏練習室304

対象 小学生 参加費 無料

申込 はがきに①住所②氏名(ふりがな)③年齢④学校名と学年⑤電話番号を記入し、7/10(土)〈消印有効〉までに教室事務局  
〒576-0065 向井田3-332-1

問 事務局 ☎ 893-3938



## 特定非営利活動法人交野市国際交流協会が 憲法記念日知事表彰を受賞



特定非営利活動法人交野市国際交流協会が令和3年度憲法記念日知事表彰(国際交流関係)を受賞されました。同法人は前身の「交野・コリングウッド姉妹都市協会」が1981年に設立されて以降、姉妹都市交流の促進に大きく貢献されたことが認められての受賞です。

## 塗り絵おりひめちゃん

作 泉麗香 <sup>いずみ れいか</sup>



なまえ  
名前

さい  
歳

ホームページでA4サイズ版を公開しています。完成した塗り絵を送っていただく、ホームページへの掲載や、イベント等で掲示することがあります。  
【申込】〒576-08501 秘書広報課広報担当  
<https://www.city.katano.osaka.jp/docs/2019030600058/>





昭和40年代後半に傍示の棚田で農耕をしている様子を撮影した写真です。目を引くのは何といても牛。交野でも半世紀前までは牛を使った農耕の光景がまだ見られたのです。

現在の写真は5月中旬に撮影したものです。農耕の方法は牛から農機に変わっていますが、この地域の風景は今も昔も変わらず、日本の原風景を思わせる素晴らしい景観です。

## 傍示の棚田

