

# 広報 交野の 58年 6

## 市民憲章

交野は、古くから多くの人々に愛されてきました。私たちは、このまちの良さをいかしつつ、さらによりよい交野を求めて、ここに市民憲章を定めます。

和

(自然と・文化と・人と)

昭和58年 6月10日 通巻239号 毎月10日発行 編集と発行 - 交野市役所総務部



自然を守ろう……………

## 交野の野鳥

# ゴイサギ

みんなで守ろう ふるさとの環境……………	2・3
しない させない 就職差別……………	4
この一票みんながつくるよい政治……………	6・7
大掃除のごみ収集・福祉・募集など……………	8~11
さわやかチャレンジ……………	16・17
ひろば……………	18・19

# みんなので守るう

# ふるさととの環境

六月は環境月間です。

最近では公害をなくすこととはもとより、緑や水辺を備え、たうるおいのある生活空間の創造など、より広い視野から身近な環境の快適さが求められるようになってきています。

最近の公害に関する苦情は、カラオケやピアノ、クーラーなどの騒音、空き地や川へのごみの投棄などが目立っています。

これらは、みなさんが互いに注意することで解決できる問題でもあり、快適な環境を創造するためにはそこに住んでいるみなさん自らの努力も必要です。

## きれいな川

### みんなの力で

### いつまでも水遊びができる川に

あなたは近くの河川をじっくり見たことがありますか。

河川は、多少の汚濁物が流入しても多量の水によってうすめられたり、水中の微生物によって分解され、自然にきれいな水になります。

これを自浄作用といいます。

しかし、生活様式の変化や産業の発展に伴い、これを超える大量の汚水が流入され、水質の悪化が進んできました。

交野の河川は、比較的上流に位置することから清流があります。

しかし、下流の少し川幅が

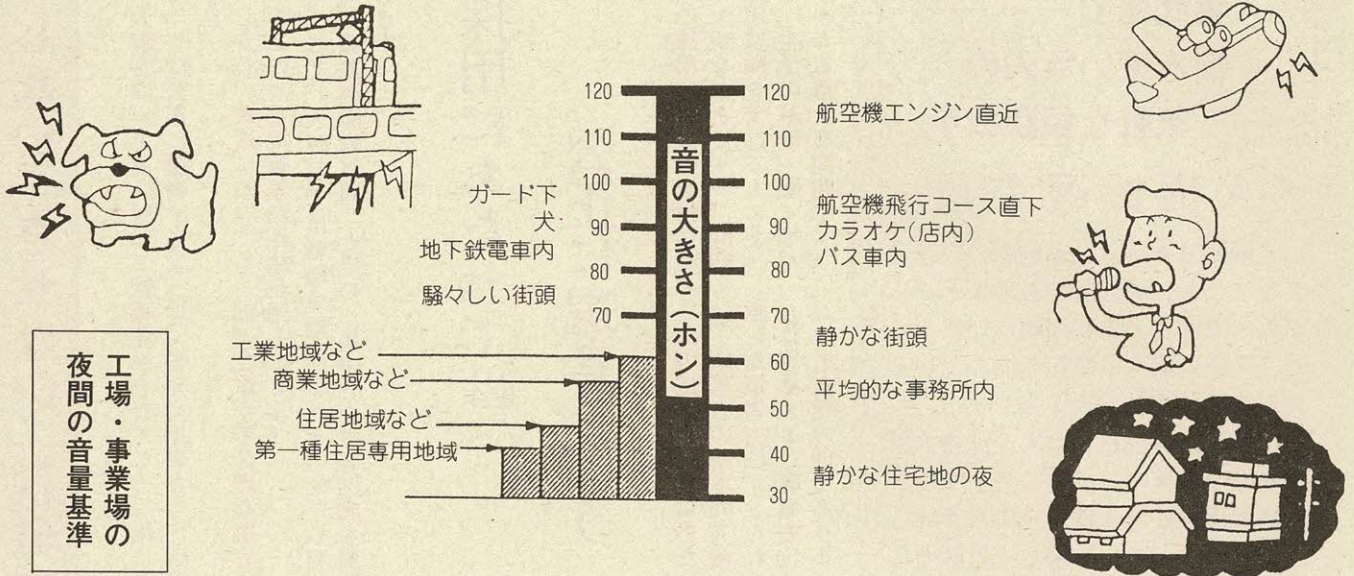
広くなるあたりから、アワがたっていたり、ごみが捨てられていたり、もが異状に繁殖しています。

これは、家庭や工業所、事業所などから排出される汚濁物質や廃棄物の不法投棄などが原因で、汚濁されたため



私市山手地区上空から

● 身近な騒音の例



工場・事業場の夜間の音量基準

市と大阪府では、五十七年から「淀川環境モニター」を募集し、天野川の観察を続けています。

これまでの観察では、シジミ、タニシ、ヤゴ、サワガニ

などの水中生物や、河辺の植物、鳥、魚などが数多く確認されており、生物の宝庫だといわれています。

交野に遊びにきた大阪市内の人は、「交野は緑が多く、水遊びができる川があり、ほ

んとくにすばらしい環境です」といっていました。

このすばらしい環境を守るために、なにげなく流している水にも気をつけ、みんなで協力しあいよりよい環境をき

りませぬ。

また、昼間は気にならない音も、夜になりあたりが静かになると大きく聞こえるものです。

これから夏に向けて窓を開け放つようになると、特にちよとした音でも隣近所によく聞こえるようになります。

隣近所の人たちとトラブルを起こさないために、たとえ夜はテレビやステレオのボリュームを絞るなど、ちよとした心づかいが必要です。

また、隣近所の人たちとは、気軽に「ちよととうるさいわよ」と言えるような付き合い方を考えたいものです。

静かなまち

人が騒音と感ずる程度はそれぞれ違います  
 他人の立場に立って思いやりを

人の五感のうち「聞く」に作用する公害があります。それが「騒音」という公害です。

ただし、人が騒音と感ずる程度はそれぞれ違います。川のせせらぎを聞いて顔を

そむける人はいないと思いますが、音楽は人の好みによって、美しい音と感ずる人もいれば、騒音と感ずる人もいます。

しかし、すべての人がくつろいでいるときや、睡眠時間

などに大きな音を出すと、それは騒音としかいようが

飲食店・喫茶店営業のみなさんへ

カラオケは午後11時まで

最近、飲食店などにおけるカラオケの騒音に悩まされている人々がふえています。

これは、営業の時間が付近の人々のくつろぎや睡眠の時

四月一日から府下の飲食店や喫茶店における深夜のカラオケ装置など、音響機器の使用を午後十一時以降禁止して

自動車から排出されるガスの中には、窒素酸化物や炭化水素、一酸化炭素などの有害な成分が含まれて

あなたの車は  
 大丈夫ですか？  
 排ガス無料検査

自動車排ガス検査日程表

とき	ところ
6月18日(土)	市役所前駐車場
6月25日(土)	星田市民センター前
7月16日(土)	市役所前駐車場
7月23日(土)	星田市民センター前

○時間、いずれも10:00~15:00

市では、下表の日程で自動車の排ガス無料検査をします。

一度検査におこしください。

検査料は無料です。排ガス適合車には適合ステッカーを配布します。なお、ディーゼル車の検査はできません。

そこで、大阪府は大阪府公害防止条例の一部を改正し、

営業されている人の騒音防止に対する積極的な協力をお願いします。

# しないさせない 就職差別

大阪府は、企業に対して就職差別をなくし、採用にあたっては公正に選考するように、啓発や指導をしてきました。

しかし、最近においても一部の企業が不合理な選考をするといった就職差別が跡を絶ちません。そこで、大阪府では就職差別をなくしようと、六月を「就職差別撤廃月間」と定め、集中的な啓発活動を展開します。

## 採用にあたっては

## 公正に選考しよう

人の採用は企業の経営にとって大切なことですが、同時に採用試験を受ける人にとっても、生活の基盤、働く権利にかかわる重大な問題です。

人の採用と選考にあたっては、応募者の基本的人権を尊重した選考方法がとられることは憲法および職業安定法上からも自明の理であります。

しかし、従来から応募者の適性、能力となんの関係もない事柄、例えば親の職業、家庭環境、本籍、思想信条などを合否の判定に加味した不合理な選考がされてきました。大阪府では、このような不合理な選考がされてきたことを重視し、これまで企業に対して次のような啓発や指導をしてきました。

○昭和四十六年 近畿統一応募書類を制定

○一般求職者等について、昭和四十九年に日本工業規格(JIS)履歴書が改訂され企業が独自に使用していた社用紙の廃止に向けて取り組み

○昭和五十三年 企業における公正な採用選考、人事管理体制の整備を図り、企業内研修計画を実施するための「企

業内同和問題研修推進員」制度を発足

○昭和五十六年十二月七日 「企業内同和問題研修推進員」を中心として、企業が同和問題を解決にむけて幅広い活動を発展させていくことを目的として、「大阪企業同和問題推進連絡協議会」を結成し、企業自身が人権意識の高揚を図り就職の機会均等を保障し、差別を許さない職場づくりのための援助を始める。

しかし、このような啓発や指導にもかかわらず、五十七年度の大府下における採用選考の状況は統一応募書類の趣旨に反する採用選考をした企業が十七社もありました。

## 人権問題で 悩んでいる人の 気軽な相談相手

### 人権擁護委員

人権擁護委員は、家庭内のいざこざをはじめ、隣近所のもめごとから婦人・障害者・同和問題にいたるまで、人権に関する問題で悩んでいる人が気軽に相談できる人です。

市内には、現在次の人が法務大臣から委嘱を受けて活動しています。

- 柘宜保一さん ☎91・1044 私部2丁目20-7
- 中正男さん ☎91・1409 郡津4丁目33-9
- 笹島幹夫さん ☎91・4832 星田3334
- 仲谷源逸さん ☎91・1288 私市3丁目20-11
- 金澤忠史さん ☎91・1172 倉治6丁目20-8

相談は無料です。 秘密は固く守られます。

五十八年は、特に世界人権宣言三十五周年という記念すべき年であり、国際人権規

これらの、差別を排除し就職の機会均等を保障する正しい採用選考の推進を阻害し、就職差別につながる重大な問題事象と言わなければなりません。

その内容は、面接時において、思想・宗教・尊敬する人物・国籍・本籍・親の職業・家族状況・家族関係・住居・資産・収入等の質問・企業独自の社用紙の使用などでした。

また、作文については、「我が家の人々」「私の家庭」と題したものでした。

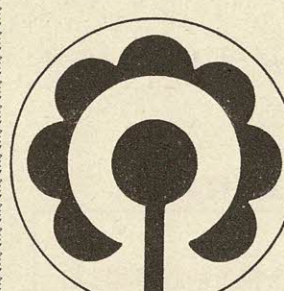
この内容は、面接時において、思想・宗教・尊敬する人物・国籍・本籍・親の職業・家族状況・家族関係・住居・資産・収入等の質問・企業独自の社用紙の使用などでした。

また、作文については、「我が家の人々」「私の家庭」と題したものでした。

この内容は、面接時において、思想・宗教・尊敬する人物・国籍・本籍・親の職業・家族状況・家族関係・住居・資産・収入等の質問・企業独自の社用紙の使用などでした。

また、作文については、「我が家の人々」「私の家庭」と題したものでした。

## 7月は「社会を明るくする運動」月間 防ごう非行 助けよう立ち直り



このマークは、ひまわりの花を図案化した「社会を明るくする運動」のシンボルマークです。

社会を明るくする運動は、すべての人たちが、犯罪の防止と罪を犯した人たちの更生について理解を深め、それぞれの立場において力を合わせ、犯罪や非行のない明るい社会を築こうとする全国的な運動です。

次代を担う少年を非行から守り、非行のある少年の立ち直りを助けるため、地域に理解と協力の輪を広げましょう。

## 就職差別110番

大阪府では、次の期間「就職差別110番」と題した特設電話を開設します。

○とき 6月20日(月)～25日(土) ▼月曜日～金曜日

午前9時15分～午後5時30分 ▼土曜日 午前9時15分～午後1時



○連絡先 ☎06・943・4668(労働部職業業務課)

町ぐるみなくそう めいわく駐車

めいわく駐車追放府民運動

6月27日～7月3日

大阪府交通対策協議会では、めいわく駐車をなくそうと、どをなくそうと「めいわく駐車」を、六月二十七日から七月三日まで展開します。



歩道を占拠している自転車

小さな火災でもすぐに消防署へ

風呂の空だきや小さな火事など、すぐに消えた小さな火災でもすぐに消防署に通報してください。

みなさんの中には、こんなことで消防車がきたら隣近所にかっこうが悪いとか、消防車がきたら罰金を取られると思って通報されない人がいます。

消防車は何台出動しても一切無料です。

また、消防法には、火災を発見した人は通報しなければならぬと定められています。

ところが、小さな火事ぐらいと思って通報もしないで、修理した後で「実は〇月〇日にボヤを出しました。保険が出ると聞きましたので「り災証明書」をください」と、消防署にこられる人がいます。

消防署は、現場を確認してからり災証明書を発行しています。

このように修理された後に、証明書の発行を求められても現場を確認できないので発行することができません。

そのために、保険金を受け取ることができないことがあります。小さな火災でも消した状態をそのままにして、すぐに消防署に通報してください。

なお、消したつもり、消えたとつもりでも再燃することがありますので注意してください。

みなさんの中には、「ちよつとぐらい」という気持ちで自動車や自転車を道路に止めたり放置したことはありませんか。それが、たぐさんの人たちにめ

追放デー 特別街頭指導 運動期間中の六月二十九日は大阪府下一斉の追放デーです。このほか市では、特別街頭指導日(六月二十七日～七月二日)を設け、枚方警察署の

歩道に駐車、無余地駐車、青空駐車など、わずか一台の駐車が交通事故の原因になり、消防車や救急車の通行妨害になっています。○車は必ずガレージに入れましょう。○会社、商店は駐車場を確保しましょう。 自転車に乗っている人に 駅前周辺の放置自転車が通行の妨害になっていることは、いまや社会的問題となり、新聞やテレビでも大きく取り上げられています。自転車の放置は絶対にやめましょう。 駅や商店まで近距離の人は歩きましょう。

いわくをかけていたかもしれませんし、交通事故の原因になつていたかもしれません。 一人ひとりが「めいわく駐車」をしない、させない」という心がまえが大切です。 自治会や商店会などの自主合同パトロール作戦、また地区対策委員会を結成して追放モデル地区を設定したり、各家庭や店舗などの人目のつくところに、「申し合わせステッカー」を提出するなど「めいわく駐車、放置自転車」の一掃を市民ぐるみで進めましょう。

車を運転される人に

歩道上駐車、無余地駐車、青空駐車など、わずか一台の駐車が交通事故の原因になり、消防車や救急車の通行妨害になっています。○車は必ずガレージに入れましょう。○会社、商店は駐車場を確保しましょう。

自転車に乗っている人に

駅前周辺の放置自転車が通行の妨害になっていることは、いまや社会的問題となり、新聞やテレビでも大きく取り上げられています。自転車の放置は絶対にやめましょう。 駅や商店まで近距離の人は歩きましょう。

青少年のために ⑤

避行

交野小学校校長 森 嘉三

子供たちを非行から守るために、家庭や学校で、子供の先回りをして非行の芽をつんでしまおうと積極的

この四月以降、市内の大部分に於ける万引き問題が減少しつつあると聞いた。現象面のみを考えると、地域のみなさんの力によつて、この種の非行対策が効果を上げてきたとみることもできるが、果たしてそうだろうか。もちろん。みなさんの日夜の配慮はまことにありがたく、敬意を表わすものであるが、他にも何かがあるように思えてならない。

子供たちは、失敗しては反省するという繰り返しの中で判断力を養って行くものである。そのチャンスを奪ってしまうのは、子供たちにとって大きなマイナスであると考えられるのだが、いかがだろうか。 ある印刷物に「親の避行子の非行」というポスターを目にしたと書いてあったが、本当にうまい表現であると思う。

逆に、ある時期にその反動から深刻な事態がこないとは限らないともうれる。こんな一部青少年の暴発ぶりは、マスコミなどによればいろいろなることで本当に目を覆いたくなるような状態であるが、これは結局大人社会のひずみが彼等によって告発されているのではなからうか。

大阪府PTA協議会の家庭教育に関する調査によると、親子の対話が断絶型だと思われる家庭が、幼稚園で一七・六%、小学校で一八・二%、中学校で二四・〇%という多数にのぼっているといわれる。その理由は、「仕事が忙しい」「仕事でつかれる」「話す気になれない」「わずらわしい」と親の「避行」によるものが大部分である。

しかし、あせつてはならない。 わたしの若いころの子育ても、こんな時期があったと、今さら深く考えさせられている。

わたしは、仕事でつかれる「話す気になれない」「わずらわしい」と親の「避行」によるものが大部分である。 わたしの若いころの子育ても、こんな時期があったと、今さら深く考えさせられている。

この一票 みんながつくる よい政治

6月26日(日)

# 参議院議員通常選挙の投票日

六月二十六日は参議院議員通常選挙の投票日です。

身の回りの問題を解決し、より明るく豊かにするためには、正しくそして良い

代表を選ばなくてはなりません。

わたしたち一人ひとりの自覚のある一票で信頼できる立派な人を選びましょう。

## 投票できる人

昭和三十八年六月二十七日までに生まれた人で、昭和五十八年三月一日までに本市に転入届けをし、引き続き住民基本台帳に記録され、その場所に住んでいる人

### 市外から転入された場合

五十八年三月二日以後に、他市町村から本市へ転入届けをされた人は、本市では投票できません。

このような場合は、選挙人名簿に登録されている前住所地で投票ができます。

### 市内転居された場合

五十八年六月一日以後に転

居の届け出をされた人は、転居地の投票所では投票できません。

このような場合は、前の住所地の選挙人名簿に登録されていますので、投票日には前住所地の投票所で投票してください。

## 投票所の

### 入場券は

投票所入場券は郵送します。隣近所には入場券が届いていない場合には、まだ届いていないような場合は、市選挙管理委員会まで問い合わせてください。

また、選挙公報を各家庭に配布します。

## 投票用紙の

### 記入は

投票用紙の記入方法は、今回の公職選挙法改正によって次のように変わりました。

全国選出議員の選挙(全国区)については、拘束名簿式比例代表制を採用したことにより、比例代表選出議員の選挙と呼び方が変わり、候補者個人へ投票するのではなく、政党等へ投票するようになりました。

地方選出議員の選挙(地方区)については、選挙区選出議員の選挙と呼び方が変わっただけで、個人へ投票することとはこれまでと変わりません。

### 投票用紙

比例代表選出議員選挙の用紙は白色地に赤色文字です。

選挙区選出議員選挙の用紙はうす黄色地に黒色文字です。

## 投票所

投票区	投票場所	区 域
第1投票区	倉治小学校	食治、東倉治、神宮寺、大字倉治、青山の一部(旧倉治)
第2投票区	郡津小学校	郡津、幾野
第3投票区	交野市役所	私部、私部西、私部南、大字私部、向井田・青山の一部(旧私部)
第4投票区	星田小学校	大字星田、星田山手、南星台
第5投票区	私市会館	私市、大字私市、私市山手
第6投票区	森集会所	森南、森北、大字森
第7投票区	寺集会所	寺、大字寺、寺南野、大字傍示、向井田・青山の一部(旧寺)
第8投票区	交野会館	梅が枝、松塚
第9投票区	さく丘陵自治会館	天野が原町
第10投票区	妙見坂小学校	妙見坂、妙見東
第11投票区	藤が尾会館	藤が尾

投票用紙の色が違っていますのでよく確認して投票してください。

### 比例代表選出議員選挙の記入

投票所に名簿を届け出た政党の名称、略称および当選人となるべき順位をつけた候補者の氏名が掲示されています。よく調べた上で、政党の名称または略称を記入して投票してください。

候補者個人の氏名を記入すると無効となります。

なお、投票用紙に記入する場所には、届け出た政党の名称および略称のみが掲示されており、候補者の氏名は掲示

### 選挙区選出議員選挙の記入

今までもどおり、投票所および投票用紙に記入する場所には、候補者の氏名等が掲示されていますので、候補者個人の氏名を記入して投票してください。

## 投票時間順序

投票できる時間は、六月二十六日の午前七時から午後六

## 開票

○とき 6月27日(月) 午前8時から  
○ところ 福祉センター



時までです。投票の順序は、選挙区選出議員の投票をすませてから、比例代表選出議員の投票をしてください。

あなたの大切な一票を生かすため、新しい選挙制度を十分に理解しましょう

# 参議院の選挙制度変わりました

## 比例代表選出議員の選挙 (旧全国区)

比例代表選挙は政党に投票する選挙です

### ①投票は政党名で。個人名を書くと無効です

- ▷投票用紙には、政党の名称または略称を記入します。
- ▷候補者個人名を記入すると無効となります。

### ②政党の選択は、候補者名簿や政策をよく見て

- ▷立候補は政党(政治団体)が候補者名簿を提出して行います。個人による立候補は認められません。
- ▷候補者名簿に誰をどのような順位でのせるかは、各政党が決定します。
- ▷有権者は候補者名簿や各政党の政策をよくみて選ぶ政党を決めます。

### ③選挙運動は政党が。候補者個人ではできません

- ▷選挙運動や選挙期間中の政治活動はすべて政党が行い、候補者個人による選挙運動はできません。

### ④当選者は、各政党の得票数に比例して決まります

- ▷当選人数は、各政党の得票数に比例して配分されます。
- ▷当選人は、各政党の候補者名簿に記載された順位により、上位から順に決まります。



## 選挙区選出議員の選挙 (旧地方区)

選挙区選挙の制度はこれまでの地方区と同じです

### ①投票用紙には、候補者個人名を記入します

この制度を利用できるのは次のような人です。  
 なお、前もって郵便投票証明書の交付を受ける必要があります。  
 すでに交付を受けている人で、交付を受けてから四年目を迎えるようとしていた証明書を保持している人は、更新の手続きをしてください。  
 郵便投票証明書の有効期限は交付の日から四年間です。  
 ○身体障害者手帳の交付を受けている人で、両下し、もしくは体幹の障害が一級、二級の人  
 心臓、じん臓、もしくは呼吸の障害が一級、三級の人  
 ○戦傷病者手帳の交付を受けている人で、両下し、もしくは体幹の障害が特別項症から第二項症までの人

#### 投票用紙の交付請求

請求に郵便投票証明書を添えて次の日までに市選挙管理委員会へ

○とき 6月22日(水)の午後5時まで

請求に郵便投票証明書を添えて次の日までに市選挙管理委員会へ

○持ち物 印鑑、投票所入場整理券が配布されている場合は整理券を持ってきてください。

#### 投票のできる期間

○期間 投票日(6月26日)の前日25日まで

なお、不在者投票の受付はすでに6月3日から始まっています。

#### 時間

期間中は土曜日、日曜日を問わず毎日午前8時30分～午後5時

#### ところ

市役所二階選挙管理委員会事務局

#### 郵便で

○とき 6月22日(水)の午後5時まで

## 不在者投票

六月二十六日の投票日に投票所で投票できない人は、不在者投票制度を利用してください。

### 郵便で

#### できる人

この制度を利用できるのは次のような人です。  
 ○自分の投票区域外で投票日に職務、または業務に従事する人  
 ○やむを得ない用事または事故のため、市外に旅行中、滞在中の人  
 ○病気、けが、妊娠、身体障害などのため歩行が困難な人

### 一般で

#### できる人

この制度を利用できるのは次のような人です。

なお、請求は選挙期日の告示前であってもできませんが、その交付は告示日以後です。

# お知らせ

## 住民活動に 災害保障保険制

市では、市民団体が無報酬でする清掃活動やスポーツ活動、防火・防災訓練、防犯活動などで市民がけがをしたり、死亡した場合に保険金を支払う「交野市災害保障保険制度」を五月から設置しています。

### 傷害保険

住民活動参加者が活動中に、死亡したり、けがをした場合  
(例えば)  
スポーツ活動などで骨折

○入院保険日額 一日目より千五百円(事故の日から百八十日間で九十日が限度)  
○通院保険日額 千円(事故の日から百八十日間で九十日が限度)

○死亡保険金 二百万円(事故の日から百八十日以内、けがのために死亡したとき)  
○後遺傷害保険金 二百万円(六万円(事故の日から百八

### 賠償保険

例えば次のような場合  
○子供会活動のハイキング中に児童が水死した  
○民謡大会の開催中に火災が発生し、誘導ミスのために参加者がけがを負った  
○スポーツ大会で仮設スタンドが倒れ、参加者がけがをし

た  
保障される金額  
○てん補限度額 一人二十万円、一事故一億円、免責金額一万円  
○支払われる保険金 損害賠償金(治療費など)

### 事故が発生した場合

その活動に関連している市の担当課に通知してください。なお、活動の内容によって通知する担当課が違います。  
○問い合わせ 総務部行政課(☎92・0121内線214)

### 夜間無料法律相談

#### 日程 きま る

市民相談係では、昼間の無料法律相談を利用できない人のために、五十七年から夜間無料法律相談を開設しています。  
五十八年度は、次の日程で開設します。

○とき 6月16日(木)、8月18日(木)、10月20日(木)、  
○相談員 弁護士  
○問い合わせ 市民相談係

## 納 税

### 市府民税

#### 第1期分を出張徴収

市府民税第1期分を下表のとおり出張徴収します。最寄りの会場で納税してください。

#### 市府民税出張徴収日程表

	と き	と ころ
6月28日(月)	9:30~11:30	郡津公民館
	13:30~15:30	倉治公民館
6月29日(火)	9:30~11:30	森集会所
	13:30~15:30	寺集会所
6月30日(水)	9:30~11:30	私市会館
	13:30~15:30	星田会館

## 幼稚園

### 幼稚園就園の奨励補助

市では、幼稚園教育のいつの普及充実に努めるために、その普及充実に努めるために、保護者の所得の状況に応じて保育料の減免補助をしています。公立や私立の幼稚園に、

○対象・減免額 左表  
○申し込み・問い合わせ 七月七日までに幼児対策室へ

#### 保育料の減免額

	保育料等減免措置階層区分	減 免 額
公立幼稚園	I 市町村民税所得割非課税(生活保護世帯を含む)	20,000円
	II 市町村民税所得割課税5,000円以下	13,333
私立幼稚園	I 市町村民税所得割課税10,000円以下	5,000
	II 市町村民税非課税(生活保護世帯を含む)	104,000
私立幼稚園	I 市町村民税所得割非課税	81,000
	II 市町村民税所得割課税116,000円以下	47,000

(注) 同一世帯で2人以上に所得がある場合はその所得課税額の合計額



大掃除および粗大・不燃物ごみで……

収集できるもの	収集できないもの
古家具類、電気製品、自転車、乳母車、カン、ビン、プラスチック製品、タイヤ、発泡スチロール、木くず・木の枝は1m程にして束にしたもの、雑草は袋に入れたもの	産業廃棄物、土砂、ガレキ類、ボンベ、プロパンガス、劇薬、建築による廃材、毒物、危険物、エンジンオイル等の廃油、木くず・木の枝で長さが1m以上あり束にしていないもの、雑草で袋に入れていないもの

大掃除ごみ収集日程表

と き	地 域
7月3日(日)	私部(駅前住宅、行殿含む)、私部西、私部南(柴野第1含む)、向井田、森北、森南、青山
7月10日(日)	幾野、倉治、東倉治(浜の池含む)、神宮寺、寺、寺南野
7月17日(日)	松塚、梅が枝、郡津、星田山手
7月24日(日)	星田、妙見東、妙見坂、南星台
7月31日(日)	天野が原町、私市、私市山手、藤が尾

(注) ・雨天の場合は収集日を変更します。

粗大・不燃物ごみ収集

粗大・不燃物ごみ収集日程表

と き	対 象 地 区
6月15日(水)	松塚、梅が枝、妙見東
6月22日(水)	藤が尾、妙見坂、南星台
7月6日(水)	星田、星田山手
7月13日(水)	天野が原町、私市、私市山手

(注) ・ごみは午前9時までに集積場所へ  
・粗大・不燃物ごみの収集は2ヵ月に1回の定期収集です。

○ 国民年金の有利な点

▽ 物価が5%以上あがれば、年金額も引き上げられますから、将来の生活設計がたてられます。

▽ 年金を受ける時に国が三分の一の負担をします。

▽ 納めた保険料は全額、社会保険料として、夫の所得から控除され税金が安くなります。

○ 問い合わせ 年金係

国民年金は、自営業の人の年金制度ですが、サラリーマンの奥さんも加入することができ、老齢年金だけでなく、万一の時にも、障害年金、母子年金が受けられます。

そこですすめるのが「国民年金」です。

国民年金は、自営業の人の年金制度ですが、サラリーマンの奥さんも加入することができ、老齢年金だけでなく、万一の時にも、障害年金、母子年金が受けられます。

環境事業部では、下表の日程で大掃除のごみを収集します。

大掃除のごみ収集

清掃・し尿

○ ごみを出すときは、次のことを守りましょう。

○ ごみは正午までに各地区指定の集積場所へ出しませう(日常のなまごみは収集できません)

○ 道路上へ出すときは、歩行者や車の通行に支障のないように出しましょう

○ 使える自転車、乳母車などを集積場所の近くに置かないでください

○ なお、大掃除期間中でも、粗大・不燃物ごみは収集していません。

無臭トイレ  
くみ取り時の  
注意

無臭トイレ便槽は、便器と便槽が筒でつながっています。この筒は、便槽の臭気が便器に戻ってこないような役割りをしています。

筒内の汚物をきれいに取るためには、くみ取り作業中に作業員に声をかけ、便器の上からバケツで二、三杯の水を流してください。

大雨に備え  
トイレの  
修理や  
改善は  
早めに

また、無臭トイレ便槽のくみ取り確認は、くみ取り口から見てください。

し尿収集の問い合わせは、環境事業環境第二課へ。

年金

サラリーマンの奥さん  
「国民年金」のすすめ

総理府が発表した「社会福祉に関する世論調査」によると、三人に二人が高齢化社会に「不安を感じる」と答えています。

サラリーマンの奥さん、あなたはどう感じていますか。

平均寿命が八十歳になろうかという昨今、長くなる老後

希望者に  
広報ファイルを  
無料で配布

市では、広報ファイルを希望者に無料で配布しています。

希望者は市役所広聴広報課まで申し出てください。

希望者に  
このファイルは、毎月十日に発行している広報『かたの』をとじておくためのものです。

希望者は市役所広聴広報課まで申し出てください。

# 福祉

## 一部負担金相当額等助成証明書

### 該当者は申請を

六十五歳以上の人で、老人医療費の一部負担相当額助成制度により、一部負担金相当額等助成証明書を受けている人は、六月三十日で有効期間がすぎます。

結核予防法、精神衛生法、特定疾患の適用を受けられる人  
○市町村民税非課税世帯で、負担能力に欠けると認められる世帯の人

#### 申請手続き

次に該当される人は、福祉事務所へ申請してください。

#### 医療受給者証

使用は59年6月30日まで

有効期間は申請された日からです。

助成される人 (六十五歳以上の人)

### 映画館、演芸場の入場料金を老人割引

#### 環境衛生同業組合と大阪興行協会では、高齢化社会に対応した老人福祉の一環として、大阪府下の映画館・演芸場で老人割引をしています。

○割引料 大人料金のごとくを小人料金、または学生料金に割り引く  
○割引をしない劇場 中座、朝日座、新歌舞伎座など全席指定席のところ、また、フェスティバルホール、新朝日ビルホール、サンケイホール、毎日ホール、ABCホールなど主として催し物を開いているところ

### 老人医療証7月からは水色

六十五歳から六十九歳までの人の老人医療証は、六月三十日で期限がすぎます。新しい水色の老人医療証を七月末に発送します。七月からは新しい医療証を使ってください。

ただし、五十七年中の所得

### あなたの愛の血液を

交野市献血推進協議会

#### 移動採血車巡回日程表

とき	ところ	受付時間
6月24日(金)	福祉センター	10:00~12:00
7月15日(金)	藤が尾会館	13:00~15:30

### 寄付

五十八年は新しい医療受給者証を発送しませんので、五十九年六月三十日まで現在使っている医療受給者証を使ってください。

私部一丁目の谷井昭雄さんから、香典の一部百万円を社会福祉事業基金として寄付していただきました。

## ねたきり老人に見舞金

7月20日までに手続きを

### 障害者福祉相談開設時間を

13:00  
↓  
16:00  
変更



おり、住民基本台帳に記載または外国人登録原票に登録されている人  
○支給日 九月  
○見舞金額 一万円  
○申し込み 七月二十日までに、福祉事務所または地区の民生委員へ

大阪府から、ねたきり老人の福祉増進を願って見舞金が支給されます。

○対象 九月十五日現在、六十五歳以上の人で、次のすべてにあてはまる人  
▽ 居室において傷病(老衰を含む)で一年以上、常時臥床していて、なおその状態が継続する人  
▽ 一人で歩くことができない人で、さらにその活動範囲が屋内に限られる人

▽ 五十七年九月十六日から引き続き大阪府下に住んで

福祉事務所では、障害者福祉相談を毎週火曜日、午前10時から午後3時まで開いていますが、六月一日から受付時間を次のように変更しました。  
○とき 毎週火曜日 午後1時~4時  
○ところ 福祉センター

### 所得制限基準額

扶養親族数	所得制限基準額
なし	2,240,000円
1人	2,590,000円
2人	2,880,000円
3人	3,170,000円
4人	3,460,000円
5人	3,750,000円
6人以上	扶養親族が1人増すごとに290,000円を加算

# 児童手当特例給付

所得制限によって児童手当が受けられなくなった人で、五十七年の収入が一定の額に満たない人に「児童手当特例給付」が支給されます。

次の受給資格にあてはまる人で、まだ特例給付の申請をしていない人は、福祉事務所まで問い合わせてください。

## ○受給資格

▽日本国内に住所を有する被用者（厚生年金保険等）に加入している人、または公務員・公共企業体の職員であること

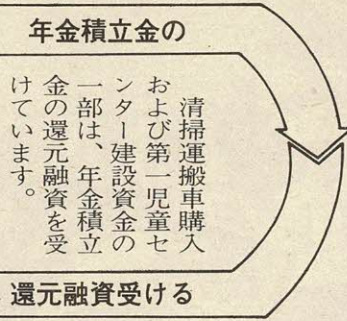
## 筋ジストロフィ症児(者)

### 巡回検診

社団法人日本筋ジストロフィ協会大阪支部では、専門医

が診療し、必要に応じて療育生活を指導する筋ジストロフィ症児(者)巡回検診を次の日に開きます。

○とき・ところ 下表  
いずれも午後0時30分～3時



ただし、11月19日(土)国立療養所刀根山病院のみ午前8時30分～11時

○対象 筋ジストロフィ症児(者)と筋肉などに疑いのある人、またはその家族

○費用 無料

○問い合わせ 社団法人日本筋ジストロフィ協会大阪支部  
(☎06・392・9737)

### 筋ジストロフィ症児(者)巡回検診日程

とき	ところ
7月30日(土)	大阪府東大阪児童相談所 近鉄奈良線永和駅下車 (☎06・721・1966)
9月10日(土)	大阪府中央児童相談所 京阪寝屋川市駅下車 (☎0720・28・0161)
11月19日(土)	国立療養所刀根山病院 阪急宝塚線蛍ヶ池駅下車 (☎06・853・2001)

### ○支給額

特例給付の額は、三人以上の児童のうち、出生順に数えて三人目以降である義務教育終了前の児童一人につき、一カ月五千元

### テントを貸し出します

赤十字交野市地区には、現在二つの大型テントがあります。各地区主催の催し物などで使用される時は貸し出しますので利用してください。

○貸出料金 無料

## ミニバイク

### 技能講習会を開催

○とき 6月16日(木) 午後1時30分～4時

○ところ 枚方いずみや駐車

○参加費 無料

ただし、技能講習の免除を受けられる人は千五百円必要

この技能講習を受講されますと、免許取得時の技能講習が免除されます。

## 募集

### 環境美化キャンペーン

#### 活動にふさわしい標語を

大阪府廃棄物減量化対策推進協議会では、空き缶などごみの散乱していない美しいまちをつくらう、と九月一日から三十日まで環境美化キャンペーンを展開します。

### 砂利採取業務主任者試験

○試験日時 7月29日(金) 午前10時～正午

○試験場所 大阪府職員会館 第一講堂(大阪市東区大手前之町、府庁本館西側)

○受験料 三千九百円

○願書の配布・受付場所 七月一日から十六日までに、大阪府商工部指導課採石係(大阪市東区大手前之町 ☎06・941・0351)へ

### 消防設備士試験

○試験日 8月24日、25日

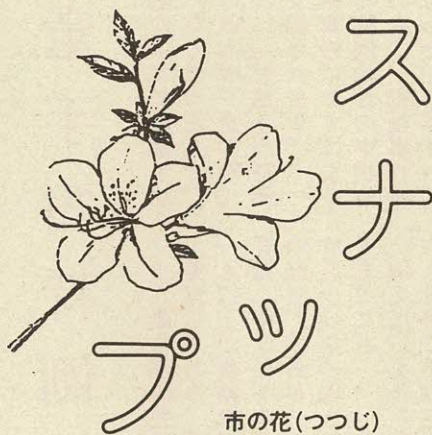
○場所 近畿大学

○種類 甲種、乙種全類  
○願書受付期間 7月11日

(月)～13日(水)  
○受付場所 大阪府職員会館 願書と案内書は消防本部予防係まで

## 夏です！ 健康を守る三原則

- 手をきれいに洗う
- なま水、なま物を口にしない
- 暴飲・暴食をさける



あがりまでもう一息……交野市老人クラブ連合会は「第2回ゲートボール大会」を私部公園グラウンドで催しました。大会には38チーム 266人が参加し、午前9時から試合が始まり、約7時間熱戦がくりひろげられました。

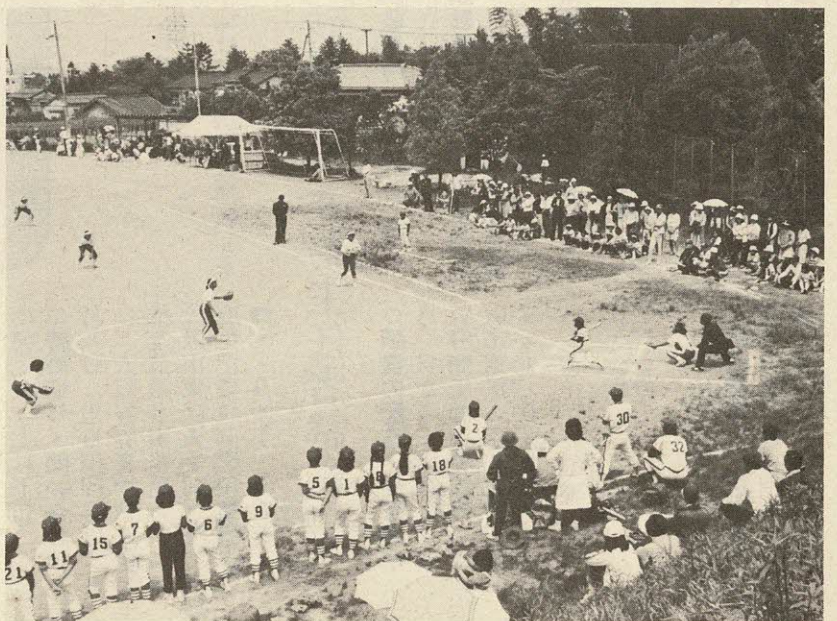
結果は、優勝—南星台Aチーム、準優勝—倉治Aチーム。



学習意欲に燃える婦人たち……

福祉センターで憲法週間を記念して講演と映画会が開かれ、約100人が参加しました。講師の吉川正通さんの話によると、壮年の婦人たちは法律などをもっと学びたいという意欲をもち、若い層はサークル活動に生きがいを感じているそうです。婦人の地位向上のためにはもっと問題意識をもち社会を知る必要があるようです。

チーム力で優勝杯……男子の部に22チーム、女子の部に18チームが参加して、学童の部のソフトボール大会が開かれました。倉治公園グラウンドでの決勝戦は、男女両チームとも逆転をくりかえす見ごたえのある試合を展開しました。〈男子の部〉優勝—森子供会、準優勝—天野が原Aチーム、〈女子の部〉優勝—藤が尾ハリケーン、準優勝—私市子供会。





**10年のあゆみを展示……**交野市サッカー連盟は今年で創立10周年を迎えました。これを記念して5月1日から写真展を開き、10年のあゆみを展示しました。また5月8日には、記念式典やバザー模擬店を開いて祝いました。同連盟はバザーの売上金10万円を社会福祉事業基金に寄付しました。

- 5月3日(火)  
第5回市長杯学童の部  
ソフトボール大会(右下)
- 5月8日(日)  
交野市サッカー連盟創  
立10周年記念(左上)
- 5月8日(日)  
藤が尾住宅自治会発足  
10周年記念(左下)
- 5月11日(水)  
第2回ゲートボール大  
会(右上)
- 5月19日(木)  
憲法週間「記念講演と  
映画会」(右中)

**誇れるふるさとづくり……**藤が尾住宅は、自治会発足10周年を記念して、藤が尾会館とその周辺でパレードやカラオケ大会、模擬店などを催し、みんなで祝いました。式典では、吉井秀一会長から「大人にとっては腰掛け程度であっても、子供たちにとってはここはふるさと…」とあいさつがあり、今後もふるさとづくりに活動していくことをみんなで確認しました。

## 市の人口

5月末現在		月の動き	
人口	63,949人	出生	59人
男	32,238人	死亡	16人
女	31,711人	転入	289人
世帯数	18,876	転出	210人

## 5月の火災と救急

火災出動 11件 救急出動 92件

## 5月の交通事故

	発生	死亡	けが
5月	15	0	17
58年累計	85	1	116
57年同期	74	1	91



## 家庭用品 修理会



○とき 6月21日(火)～23日(木) 午前10時～午後3時  
○ところ 福祉センター西側

○修理品 包丁とき、靴の底張り、かさの修理、いかけなど

## 廃油 空きびん 回収

○とき 6月25日(土) 午前9時～10時30分  
○ところ 各地区指定場所

なお、一部の地区で指定場所が変わっていますので、左表を参照してください。

みなさんも、この機会に身のまわりの計量について注意を向けてみましょう。例えば、みなさんがスーパーなどで食料品を買う時には、その商品が新しいか、内容量、値段が適当か、どこのメーカーの品物かなどを検討してください。

### 地区指定場所一覧表

廃油回収場所	空きびん回収場所
交野市役所前	
私部駅前住宅集会所	私部4丁目片懸商店
私部西3丁目西田宅	私部西3丁目玉垣商店
向井田1丁目藤田酒店	
行殿団地2棟西側	
青山集会所	青山1丁目(交野小学校東側)
倉治公民館	
倉治2丁目古川宅	倉治2丁目東沢酒店・厚主酒店
幾野集会所	倉治3丁目松本酒店
郡津公民館	
松塚松の実広場	梅が枝岡田酒店
梅が枝集会所	
天野が原町2丁目インダ商店	
天野が原町1丁目山下宅	
藤が尾4丁目松波宅	
私市会館	
私市2丁目杉本宅	
私市山手集会所	
南星台4丁目塚本宅	
星田出張所	
星田山手集会所	星田上原酒店

○面前提量商品(客の前で計量)

△政令で定められた商品については、内容量、製造者の氏名、または名称、詰り込んだ場所を表記することを義務づけている。詰め込んだ商品は、政令で定められた誤差(量目公差と呼ぶ)内で正確に計量すること。

### ご存じですか 食中毒にご用心

交野市消費生活問題研究会

六月の声を聞くと、台所を預かる主婦にとって心配なのは食中毒。ブドウ球菌、腸炎ビブリオなどの細菌が食品の中で増殖することで起こりますが、においも味も変わらないので、やっかいなものです。

**予防対策**  
○なま物を避け必ず加熱す

○保存は摂氏五度以下に保つ  
しかし、化膿した傷などにあるブドウ球菌は、耐熱性が大で摂氏百度、三十分でも毒性はほとんど失われません。

○そのため調理中は、食品の取り扱いにも十分注意することが大切です。  
汚れやすい台所用品として、あんがい見おとしやすいのがまな板。  
これを殺菌する最良の方法は日光消毒。まな板は二枚用意し、使い終わったら完全に乾くまで天日で干します。

○雨の日は摂氏六十度以上の熱湯をかけたり、漂白剤を使ったりして、常に清潔にしておきましょう。

## 6月は計量強調月間 日ごろから内容量に注意を

六月七日は計量記念日でした。この日を中心に、六月中を計量強調月間として全国各地で色々な行事がおこなわれます。

みなさんも、この機会に身のまわりの計量について注意を向けてみましょう。例えば、みなさんがスーパーなどで食料品を買う時には、その商品が新しいか、内容量、値段が適当か、どこのメーカーの品物かなどを検討してください。

△政令で定められた商品については、量目公差内で正確に計量すること。

△正確に計量することが義務づけられている

△政令で定められた商品については、量目公差内で正確に計量すること。

これは、例えば十割当り十五円、二百割で三百円という表示で、複雑な包装にまどわされずに単位当りの値段を比較することができ、買物の参考になると思います。

最近、スーパー等の量販店で単位価格表示(ユニットプライシング)をする店が増えています。

# 図書室だより

# 図書室だより

講演

## 子供の本あれこれ

図書課では、かたの子ども文庫連絡会と共催で、五十八年四月から七月まで、「子供に読書のよろこびを」をテーマに毎月一回勉強会を開いて

います。  
六月の勉強会は次の日に開きます。  
〇とき 6月17日(金) 午

前10時〜正午  
〇ところ 体育文化センター  
〇対象 市内在住在勤者  
〇テーマ 子供の本あれこれ  
〇講師 八幡市立図書館館長 沢田種治さん  
〇定員 五十人  
〇参加費 無料  
〇申し込み・問い合わせ 各図書室で直接受付

者等自分の信念に従って自由に行動する。妻帯する者も出てくる。  
そして、栄叡・普照の二人は伝戒の師として高僧鑑真を日本に招請することになる。  
当時五十五歳の鑑真は渡航船の難波、再度の出帆、海南島の標着、失明等々苦難の末に十二年後にわが国に着く。  
この本を読んだから奈良の唐招提寺を訪れる機会があれば感慨もひとしおである。  
またこの本には、都の長安の街々の様子や中国各地の風物が見えるようにくりひらげられるので、例えばテレビの「シルクロード」を視るときなどにはこの本の内容が予備知識となつて興味深く味わうことができる。

## ブンブン人形劇場 6月上演 『赤ずきんちゃん』ほか

〇とき 6月26日(日)  
午前11時〜正午  
〇ところ 体育文化センター  
〇演題 『赤ずきんちゃん』ほか  
〇劇団 さくらんぼ  
〇入場料 無料  
〇申し込み・問い合わせ 各図書室へ直接申し込むか、往復はがきで体育文化センター図書室「ブンブン人形劇場」(〒576交野市私部二丁目二九ノ一)係へ

## 旧著 再見

すこし前に出版された本でも、いまなお生命を失わずに読みつがれている本があります。  
そのような本を何回かにわけて連載します。

### 『天平の薨』

井上靖著  
中央公論社

現在は中国へも飛行機でひと飛びの時代であるが、遺唐使の時代にはほとんど吹きざらしの甲板にすわったまま

## 新刊抄

『こうさぎのあいいうえお』  
作 森山 京(もりやまみやこ)  
絵 大杜玲子(おおこのれいこ)  
小峰書店

こうさぎとこぎつねとこりすの仲よし三人組は、こうさぎのおかあさんに字をならいます。まず自分の名前から…



読めない字や、書けない字は、三人で相談しながら何度も練習します。一つの字を覚えるとあれこれと興味をもつ三人組。そして、手紙まで書けるようになりました。  
初めて字が書けるようになった喜びがいきいきと描かれています。

## 図書室の本と私

幾野 代  
松 垣 昌



図書室の本とはなかなかかわいいものと思う。  
なぜなら、すぐに読まれたがっているようにも、調べてほしがっているようにも見えるからなのです。  
これが本屋さんなら、まず第一に「買う」ことを考えなければならぬので、学生の身の私には当然多く買えません。

でもやっぱり一番に経済的な理由です。多くの本がしかも軽い本もただで読めるなんて、本好きにとつては最高でしょう。  
だからといってはなんですけれど、二週間に一度なんとなくふらつと忙しいあい間をぬっていきたくなるのです。

しかし、図書館というものはなかなかやつかないもの。なぜなら荘厳なイメージがつかまとい、古書がならぶといつたぐあいですから。  
これを解消してくれたのが、私の住んでいる市の図書館です。

坂高生、PHP研究所)  
〇一般書 将軍・提督妻たちの太平洋戦争(佐藤和正、光人社) 大使夫人民宿の旅(シンシア・メナデュー、サイマル出版会) パブル(佐江衆一、新潮社) 小説田中絹代(新藤兼人、読売新聞社)

## 新着図書

〇児童書 〇こうさぎのあいいうえお(森山 京、小峰書店) 〇ぼくがうまれてから(ヨージフ・コラーシ、佑学社) 〇家族(吉田とし、理論社) 〇近代建築のパイオニア(上

# さわやかチャレンジ

## 婦人と子供の水泳教室

体育文化協会では、水泳教室を募集しています。まったく泳げない人も、正しい泳ぎ方を覚えて泳げるようになります。

中級コース（二十五歳以上泳げる人）午後1時30分～3時30分

○ところ 長宝寺小学校、私立小学校

○対象 小学校四年～六年生

○定員 二百五十人

○参加費 二千元

○申し込み 五月二十一日（月）～30日（土）

○ところ 第四中学校（天野が原町五丁目）

○対象 市内在住の婦人

○定員 五十人

○参加費 二千五百円

○申し込み 両部とも七月十五日までに、往復はがきに住所、氏名、年齢、電話番号、小学生は学年と保護者名、どのコースに参加するかを記入し、〒576 交野市私部二丁目二九ノ一

○と き 8月11日（木）～8月16日（火） 毎日

初級コース（泳げない人）午前10時～正午

小学生の部

○と き 8月11日（木）～8月16日（火） 毎日

初級コース（泳げない人）午前10時～正午



## あやか座禅

あやか座禅

静かなブームを呼んでいる座禅。

五月二十一日の午後、武道館の道場に約八十人が集まって来ました。

そのほとんどが小学生でしたが、座禅を始めて二十分、三十分、一時間と時間がたつほどに静けさが増していきます。

円福寺（八幡市）の西片担雪老大師は「禅とは体をととのえ、心をととのえ、本当の自分の姿にめざめること」とおっしゃいます。

つかまえておこなう心をととのえるには、まず、正しい姿勢をすることが大切です。

肩に力を入れないで威風堂々と、しかも楽々と座わります。足の裏で呼吸をするつもりで、長い息をするため長生きに通じるともおっしゃっています。

ときどき、警策を受ける音が道場の静けさを破ります。

約一時間半の座禅でした。みんなすがすがしい顔をしています。初めて参加したという小学生も「また来よう」と言って帰っていきました。

体育文化センター「水泳教室」係まで申し込んでください。申し込み者が定員を超えたときは抽選します。

## あなたの力で新しい活動を

交野市青年会連絡協議会では、いろいろな活動をしていきます。

ソフトボール大会やボーリング大会、祭り、ゴミ拾いなど……。

あなたも私たちと一緒に活動しませんか。

○申し込み・問い合わせ 体育文化センター内青少年対策係

## 座禅教室

あなたも座禅教室に参加しませんか。

○と き 7月17日、8月21日、9月18日（毎月第三日曜日） 午前10時～正午

○ところ 武道館

○持ち物 座布団

○参加費 無料

○申し込み 六月二十日から七月十日までに体育文化センター内体育文化振興係へ電話または直接

## ～市民教養講座から～ 万葉の花に惹かれて

私市 小野昭子



5月9日「北河内を探る」

磐船から妙見さんまでの山道を北田良一先生のご説明を受けながら歩きました。交野では比較的自然が残っているとのことでしたが、広い道ができ工事用のトラックが往来しているのには残念でした。

参加されたみなさんの熱心さに感心しながら、私もメモをとって先生のお話をうかがいましたが、なかなか一度聞いただけでは、名前と草や木は一致しません。聞いたことのある名前は、実物を見て「ああこれが」と思い、いつも見なれていないものも出てきます。

私は交野に住んで九年目ですが、今回初めてこのような学習会に参加して、自分の住んでいる回りに知らないというところをつくづく感じました。

これからは他の市民講座にも参加したいと思っています。

## 体育文化センター

6月19日・7月17日

午前中

一般開放中止

初心者卓球教室開催のため、6月19日（日）・7月17日（日）は午前中の一般開放を中止します。午後からは、平常通り一般開放します。



### チャレンジ キャンプ

### サマースクール

何かで自分の実力を試してみたい君、自然にチャレンジしてみませんか。

〇とき 8月1日(月)〜3日(水) (2泊3日)

〇ところ 野外活動センター

〇対象 市内在住、在学の中学生と高校生

〇定員 六十人(男三十人、女三十人)

〇参加費 一人二千五百円  
〇申し込み 六月二十日(月)から体育文化センターへ

〇問い合わせ 体育文化センター内青少年対策係

なお、プレキャンプ(事前の打合わせ会)を七月二十二日(金)の午後二時から四時まで体育文化センターで開きます。

### こどもの

### 健康講座

赤十字交野市地区では『子供

供の心の成長とそのつまづき』と題して「こどもの健康講座」を開きます。

〇とき 6月24日(金) 午後1時30分〜3時

〇ところ 福祉センター

〇対象 市内在住の主婦

〇テーマ 子供の心の成長とそのつまづき

〇講師 大阪赤十字病院精神科副部長 川端利彦さん

〇定員 百五十人

〇受講料 無料

〇申し込み 当日直接会場へ

〇問い合わせ 社会福祉係

### 大会結果

#### チビツ子

#### わんぱく相撲

四月二十九日に開かれたチビツ子わんぱく相撲大会に、団体三十四チーム、個人四年生の部四十三人、五年生の部四十三人、六年生の部三十二人が参加しました。

大会結果は次のとおりです。(敬称略)

〇団体戦 優勝—妙見東子

A 供会 準優勝—倉治子供会

ただし、私市山手子供会Aチームは決勝戦で勝ちました

が、大会規定により優勝が見送られました。

〇個人戦 ▼四年生の部 優勝—上野毅(松塚子供会)

準優勝—山下将徳(私部子供会)

▼五年生の部 優勝—古市満朝(私市山手子供会)

準優勝—津田裕久(森子供会)

▼六年生の部 優勝—高山隆士(私部子供会)

準優勝—長重雅俊(藤が尾子供会)

### 教科書展示

五十九年度に使う中学校の教科用図書を表示します。

〇とき 7月1日(金)〜12日(火) 午前9時〜午後5時

(土曜日の午後と日曜日を除く)

〇ところ 北河内府民センター(枚方市大垣内町二丁目一五ノ一)

四條畷市役所別館

教育委員会事務局内教科書センター(四條畷市中野本町一ノ一)

## 交野の 仏たち

文・奥野平次

⑥

星田神社の東にある放生池のそばを、南から北に伸びる道と、西に分かれる道がある。分かれるとすぐ北側の土塀の中

の寺が光明寺である。門を入ると右側の墓塔中に

「古い逆修塔の残欠がある。それには結縁逆修講八十二人

天文十八年(一五四九年)十月十五日の銘がある。逆修と

は中世の仏教信仰で、生前から自分の冥福を祈ったり、又

生き残った親が死児の冥福を修することだが、天文時代、

当寺がまだ小庵の頃、すでに八十余人の帰依者の集りがあ

ったことを物語っている。」「交野町史」)

こんな銘のある残塔があることで四百三十六年前、ここ

にたくさんの人たちの祈りの姿が見えるおもいがする。

祭壇の仏たち

〇阿弥陀如来 像高七十八・五寸 当寺の本尊で南北朝時代

〇弥勒菩薩 像高五十八・八寸 室町時代

〇不動明王 像高六十九・〇寸(慶応二 丙寅年三月

吉日先祖代々小寺兵藏・小寺直右衛門) 慶応二年

(一八六六)に小寺さんが先祖のために造って寄進

されたもの。

〇弘法大師 像高六十二・〇寸

その外よく手当のした掛軸がある。

〇真言のお祭りの場を守護してくださる仏さま十二天。(十二本の掛軸)

〇星曼荼羅 北極星を神格化したものである。

〇十二神将 六人づつ二軸。

〇涅槃図 百二・六寸×百四十七・六寸 小寺兵藏さんの

紅月恵秋童女への供養の跡が見える。

〇弘法大師のおかけじ 八十八・五寸×五十八・五寸 此

れは星田東大師講が使用していたものだという。

星田では特に弘法大師の像を見る機会が多く、ど

れも新しい時期の像の多いのは、掛軸の信仰がながく

続いている、江戸の終わりごろに像に変わると思

うが如何でしょう。

お薬師さま

庭の西に薬師堂がある。

〇薬師如来 像高百六十六・〇寸 「けやき」の一

木造り平安時代初期の仏さんである。顔から胸、



薬師如来

## 光明寺(星田)

もよおし・あんない

ラジオ大阪 交野をかたろう

武道館がサテライトスタジオ 7月2日(土)14:00~15:00

このうちの一時間は武道館に臨時支局(サテライトスタジオ)を置き、「住みよいまちづくり」を基本テーマに夢のあるまちづくりや楽しい話

ラジオ大阪 阪が開局二十五周年を記念して、世界コムエニケーション年協賛「ラジオ大阪 明日への挑戦」という二十五時間番組(七月一日午後四時~七月二日午後五時)を放送します。

第6回 交野が原賞 詩作品募集

児童、生徒の詩を対象とした「交野が原賞」の作品を募集しています。ふるって応募してください。○作品内容 自由 一人三編以内 未発表で自作に限る ○対象 小、中、高校生 ○締め切り 7月20日(期日 厳守) ○発表 優秀作品は「交野が原」第十五号(秋季号)の

午後2時~3時(予定) 臨時支局 武道館 ○タイトル (仮称) サテライトネットワーク こちら交野放送局です!



市の木(さくら)

ろ ば

織姫さまを祭る機物神社であなたの願いを短冊に託してみませんか。学校や子供会などで飾りつけた笹竹の奉納も大歓迎です。当日午後五時までに持参してください。 ○とき 7月7日(木) 午後 ○ところ 機物神社(倉治一

七夕まつり

交野では、ぞんざい(物を丁寧しない。いいかげん。投げやり)なことを、およそなという言い方をされています。例えば、用事を言われたとき、間違ったり忘れたりしている、「およそな聞き方をしているからや」とか、物をこわしたり紛失したときには「およそなことをしているからや」と、軽率な心がけに對しての小言や注意言葉としていろいろなときに使われています。この語源は、概略とかあらましというおおよそと、おおよそばで雑なというおおよかなを、一つにしたものではないかと考えられます。

(交野の(こ)と(ば

およそな

私部 井戸桂二

私たちは、日常さまざまな失敗や無駄なことをしています。自分では気付かず、その度毎に大切な時間と物のものです。一度限りのこの貴重な人生を、私たちは日々あまりにも安易に過ぎていないでしょうか。一日一日の心がけの積み重ねが自分の人生とまわりの人の人生を、左右していることを自覚して生きる必要があります。それがためには、おおよそなと小言を言われたときには素直に反省し、不用意な心のあり方を改めるようにすることです。そして一つひとつのことがらに心を集中して行うようにすれば、自ずと気付かなかつた無駄なことがらが少なくなり、失敗や無駄の少ない人生が得られるようになると思われま

レディーススクール

丁目 京阪バス停留倉治下車(1079) ○問い合わせ 田中(☎91)

交野市連合婦人会では、笹野貞子さんを迎えて婦人問題講演会を開きます。

○とき 7月14日(木) 午前10時~正午

○ところ 体育文化センター

○対象 市内在住者と婦人会会員(会員外の参加希望者は本部・支部役員へ連絡してください)

○テーマ これからの主婦像

○講師 堺女子短期大学教授 授 笹野貞子さん

○定員 百人

○参加費 無料

○締め切り 6月30日(木)

○連絡先 ▼本部役員 奥村(倉治 ☎91・1064)

十一家(私部 ☎91・5118)

8) 原(駅前 ☎91・7298)

▼支部役員 札埜(星田 ☎91・2281)

中岡(倉治 ☎91・0377)

中(郡津 ☎92・5636)

岩崎(駅前 ☎92・6328)

浜田(森 ☎92・1054)

応本(妙見坂 ☎92・8253)

3) 北村(私部 ☎91・0712)

詩作教室

「同人誌の詩的状況」

話——金堀則夫さん

○とき 6月26日(日)14:00~16:00

○ところ 福祉センター

○問い合わせ 交野詩話会

(☎92・0473 夜のみ)

囲碁

実戦教室

専門棋士を招いて対局での基本的な打ち方の講習をします。  
午前中は講義で午後からは専門棋士との指導碁です。  
とき 6月26日(日) 午  
552)

前10時開講  
○ところ 体育文化センター  
○対象 市内在住者  
○講師 日本棋院 松岡輝夫六段  
○会費 無料  
○申し込み 当日までの毎日曜日、囲碁同好会の会場(体育文化センター)で直接  
○問い合わせ 泉(☎92・8552)

作品発表

俳句  
葉桜や峽の飯場の屋根低し  
倉治 厚主 一江  
春の昼背の泥乾き亀眠る  
私市 池見 好夫  
腰のばし道を尋ねし遍路老ゆ  
星田山手 村田 弘  
卒寿の師迎ふる喜寿や風薫る  
寺 山添 ナツ  
開眼の大観音や春惜しむ  
寺 池泳 芳子  
花吹雪大地さらさら轉び来る  
私部 二村 初恵  
葉桜や門跡尼院門閉す  
森南 小宮 君栄  
茹で蔞の色あざやかな夕餉の  
灯 倉治 斎藤 安野  
玻璃越しの眩しき日射し春の  
風邪 幾野 高瀬 紀子  
花を見て臙夜となる帰り道  
郡津 仲西寿美子  
若楓制服の黒新鮮に  
郡津 大本 スエ  
宮の庭山桜今盛りなる  
郡津 今堀フサエ

短歌  
休日に話の種と連れ立って  
アクテイ大阪人ごみの中  
幾野 藤田眞佐子

句会案内  
交野俳句会では、月一回互選句会を開いています。  
とき 7月3日(日) 午後1時  
○ところ 福祉センター  
○兼題 毛虫  
○連絡先 竹村(☎91・1569)

交野交誼会



の成果を披露します。  
今にただよう観阿弥・世阿弥の心の世界に、あなたをご案内いたします。  
とき 6月19日(日) 午前9時~午後5時  
○ところ 私部会館  
○会費 無料  
○問い合わせ 矢寺(☎91・2601)

交野交誼会  
では夏季大会  
を開き、素謡・  
仕舞の日ごろ

空手大会で

奮戦

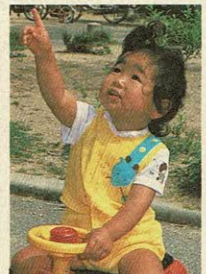
剛柔会関西大会が三月二十九日滋賀県草津市で開催され、団体戦(一般・無差別)に六十四チームが参加しました。  
剛柔流空手道誠志館交野道場からは、私市の上殿泰成さんと河村基治さんら五人がチームを組んで出場し、優秀な成績をあげて三回戦まで勝ち進みました。  
○連絡先 上殿(☎91・1396)

会 員 募 集 (料金の①は入会金、②は1ヵ月分の会費)

団 体 名	と き	と ころ	対 象	料 金(円)	申 込 先・問 合 先	備 考
日本民謡 秋水会	月 19:30~22:00	倉治栄町 集会所	年齢、性別不問	① 2,500	谷崎 ☎91・2485 森 ☎91・6170	
	火 13:30~15:30	武 道 館		② 2,500		
	水 19:00~21:30	体育文化 センター		(会場、お 茶代他)		
交野 ギターマンドリンクラブ	土 15:00~17:00	主に 体育文化 センター	年齢、性別不問 (初心者、親子) (参加歓迎)	① 1,000 ② 500	事務局 ☎93・0454	
交野野鳥の会	日(月1回程度)	市内および 市外	年齢、性別不問 (小中高生、) (初心者歓迎)	1ヵ年 1,000	下土居 ☎92・1147 平 ☎91・0918	探鳥会、映 画、スライ ド、講演
きもの着付教室	第1、第2、第3火 昼の部 10:00~12:00 夜の部 19:00~21:00	武 道 館	年齢、性別不問	② 1,000	和装技術研究会 事務局 ☎91・7972	初歩から上 級コースま で
日本将棋連盟交野支部	土 19:00~22:00 日 13:00~22:00	よし武さん 宅私部4丁 目50-18	年齢、性別不問	② 1,000	吉永 ☎91・5063	

各種の相談

- 法律相談 6月16日(木) 7月7日(木) 午後1時～3時 福祉センター
- 夜間法律相談 (定員八人) 福祉センター
- 6月16日(木) 午後6時～9時 福祉センター(定員五人)
- 人権相談 6月16日(木) 午後1時～4時 福祉センター
- 行政相談 6月18日(土) 私市会館
- 7月13日(水) 福祉センター
- 両日とも午後1時～4時
- 税の相談 6月16日(木) 午後1時～4時 福祉センター
- 7月8日(金) 午後2時～4時 福祉センター
- 交通事故無料相談 7月12日(火) 午前10時～午後
- 後3時 福祉センター
- 園芸相談 6月23日(木) 午後1時～4時 市役所緑地保全課
- 心配ごと相談 毎週水曜日 午後2時～4時 福祉センター
- 結婚相談 6月22日(水) 7月13日(水) 午後1時～4時 福祉センター
- 児童相談 毎週木曜日 午前10時～正午 福祉事務所相談室(大阪府中央児童相談員)
- 家庭児童相談 毎週月・水・金曜日 午前10時～午後3時 福祉事務所相談室
- 障害者福祉相談 毎週火曜日 午後1時～4時 福祉センター
- 電話健康相談 毎日 市役所社会課国保係(相談員は保健婦)



大地くん (藤が尾)

健診・診療

- 〇三カ月児健診 7月12日(火) 受付時間—午後1時30分～2時30分 保健センター
- 〇三歳児健康診査 7月14日(木) 受付時間—午後1時30分～2時30分 保健センター
- 〇健康相談 7月5日(火) 受付時間—午後1時30分～2時30分 保健センター
- 〇一歳六カ月児健康診査 6月21日(火) 午後1時～2時 保健センター
- 〇日曜診療 毎日 午前10時～正午 毎週日曜日

保健センター  
 ◎夜間急病センター  
 毎週土・日曜日・祝日 午後6時～9時 交野病院内急患用診療室

問い合わせ ○印は四条囃保健所(☎0720・78・1021) ◎印は社会課

各教室、健診を受けられるときは母子健康手帳を持ってきてください。  
 ブンブン号の  
 じゅんかい日  
 ○6月16日・30日(木) 7月14日(木)

- 南星台公園 午後3時～4時30分
- 星田山手一丁目 午後3時～4時30分
- 〇6月21日(火) 7月5日(火) 倉治七丁目 午後1時30分～2時30分
- 妙見坂(W-3棟前) 午後1時30分～3時
- 森南三丁目 午後3時～4時30分
- 郡津三丁目 午後3時30分～4時30分
- 〇6月26日(日) 7月10日(日) 星田山手三丁目 午前10時～11時30分
- 妙見東(中公園前) 午前10時～11時30分
- 水道局正門前 午後1時30分～2時30分

私市山手(B集会所前) 午後1時30分～3時  
 妙見口(バス停前) 午後3時～4時30分  
 私市会館前 午後3時30分～4時30分

藤が尾図書分室  
 ○毎週水曜日 午後1時30分～4時

郡津駅前図書分室  
 ○毎週土曜日 午後1時30分～4時

交野会館 午後1時30分～4時

国民年金保険料  
 国民健康保険料  
 出張徴収

○6月30日(木) 郡津公民館 午前9時30分～10時15分  
 教育文化会館 午前10時30分～11時30分  
 市役所社会課 午後3時30分～4時15分

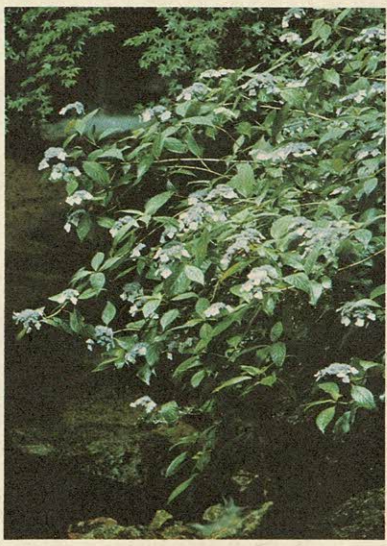
6月の納税  
 市府民税 第1期分  
 納期限 6月30日(木)  
 たばこは市内で買ひましょう

ゴイサギ  
 (五位鶯)  
 撮影 下土居 保男  
 文 (星田山手)

平家物語のなかにこの鳥の命名のいきさつがでていいる。その時から五位サギと呼ぶようになったという俗説がある。習性は夜行性で、養魚池などを荒すとよく悪名が新聞などにでてくる。えさ場がなくなり、そんなふうには追いかまされた経過はあまり書いてはもらえない。  
 カラスの声をつまらせたように「クワア」と鳴きながらとぶ、夜ガラスの別名がある。

主要施設の電話番号

- 市役所・福祉事務所・農業委員 92・0121
- 星田市民センター(星田出張所) 91・2031
- 福祉センター 91・6241
- 体育文化センター(青年の家) 92
- 保健センター・日曜診療 91・7721
- 武道館 91・8124
- 教育文化会館 91・1700
- 水道局 91・1825
- 環境事業部(ごみ・し尿) 91・0016
- 消防本部・署 92・2471



交野の花③

たま あじさい  
 倉治の源氏の滝では、梅雨時になると鮮やかな紫色の花が咲きます。適度の日照と湿度、それに土壌がよく合っているのでしょう。