

# 広報 交野の 59年 6

**市民憲章**  
 交野は、古くから多くの  
 人々に愛されてきました。  
 私たちは、このまちの良  
 さをいかしつつ、さらによ  
 りよい交野を求めて、ここ  
 に市民憲章を定めます。

**和**  
 (自然と・文化と・人と)

昭和59年 6月10日 通巻251号 毎月10日発行 編集と発行 - 交野市役所総務部



絵でみる ふるさと交野

## 竜王山は雨の神

防災に関する調査まとまる	2・3
健康維持のために	6・7
余暇を生かそう	15・16・17
ひろば——催し・サークル——	18・19



# “災害に強い都市づくり” 防災に関する調査まとまる

六月一日から三十日までには「土砂災害防止月間」です。国土庁がまとめた五十九年版「防災白書」によると、日本の国土が地形・地質や気象、市街地拡大の状況などから洪水、土砂災害が多発しやすいと指摘しています。

特に土砂災害の場合は、多数の危険地区が散在し、災害発生予測が困難なため、災害が発生すると死者・行方不明者が多く、その割合は五十七年約七割、島根県西部を中心に大きな被害をもたらした五十八年七月豪雨の場合には約八割を占めた、としています。

市では、市民の命と生活の場を守る「災害に強い都市づくり」を、基本政策の第一に掲げて、これまで山地の乱開発を厳しく抑制して自然の殖生を守り、危険な渓流域には積極的に砂防事業の推進をはかると共に、各河川の改修事業を進めてきました。

さらに、五十八年四月十二日から五十九年三月二十六日までの約一年間、地域の山地崩壊、土石流、およびがけ崩れなどにかかる危険度の診断と、防災に関する今後の基本指針を確立するための、科学的根拠を求めるために、京都大学防災研究所に依頼し、山地の現況・渓谷や急斜面の実態を調査しました。

調査結果の概要は次のとおりです。  
なお市では、市民の理解と協力を得ながら、この調査資料と先に完了している断層破砕帯の調査結果とを併せて検討した上で、それぞれの地域に適応した防災計画を策定し、市民の安全を確保していく方針です。

## 1時間100ミリの雨を想定

### 5項目の調査に基づき危険度を診断

調査は、まず▼地形計測、▼山地植生区分、▼表層地質、▼溪流の現況、▼現在判明している百七カ所の山地崩壊・がけ崩れに関する実態など、五項目を調査し、その調査資料に基づき危険度を診断しました。

危険度の診断基準は、百年に一度の豪雨——一時間百ミリの雨が降った場合、市内のどこで・どの様な災害が発生

するかという想定です。

これは、生駒山系の地形地質が過去に大きな災害が発生した木津川流域や、小豆島に似ているなどの点を参考にし、本市の地形地質に当てはめて検討したものです。

ただし、災害発生時の危険度は、地域によってかなり異なります。しかし、今回の調査で本市周辺は、豪雨時に土砂災害を

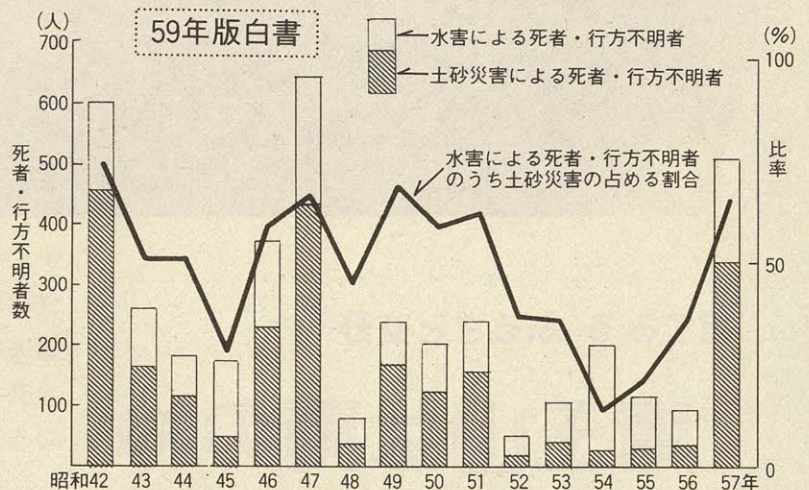
おこしやすい地質条件を持つた地域に属していることが明らかになりました。

本市の地質は、地域の二分の一を占める山地が風化かこう岩で、ふもとは山から流れた砂れき層と、砂れきと粘土が混ざった大阪層群とで構成されています。

## 土石流の調査

市内の主要溪流を十溪流に大別し、その支溪の中にある小さな谷などを対象に、百八十三支溪の現況を調べまし

土砂災害による死者・行方不明者数の推移



た。

○調査を解析した結果

百八十三支溪の内、土石流が発生する恐れのある支溪が七十一あることがわかりました。

ただし、この中には、人家に影響しない山の中で崩壊が止まるものが多数あります。

○今後の対応指針

土石流が発生する恐れのある七十一支溪の中でも、特に土砂害による人命・財産に影響のある溪流が数カ所あります。

このカ所については、地権

者や関係住民の意見を聞き、了解を得てから、土石流危険溪流として表示し、早急に警戒避難体制を確立していく方針です。

防災対策事業については、砂防ダムや流路などの防災施設を早急に設置してくれるように、建設省や大阪府に要望していきます。

また、雨量計を増設すると共に、電話回線による集中管理方式を導入し、警戒避難体制の基礎となる雨量警報システムを確立していく方針です。



# がけ崩れ

## 危険力所の調査

### 調査

全市域を対象に、国が定めた「急傾斜地の崩壊による災害の防止に関する法律」に基づき、危険区域として指定のできる斜面こう配が三十度以上ある地域八十九カ所の現況を調べました。

#### ○調査を解析した結果

八十九カ所のがけを調査した結果、急傾斜地崩壊危険地域と思われるカ所が、人工がけ十一カ所、自然がけ八カ所の計十九カ所あることがわかりました。

なお、現在市域内には、急傾斜地崩壊危険区域に指定されたカ所はありません。

#### ○今後の対応指針

これら十九カ所については、大阪府の関係機関と調整し、特に危険度の高いカ所から順を追って、急傾斜地崩壊危険区域に指定してくれるよう要望してまいります。

また、市では、早期に警戒避難体制を確立し、その対策工事も順を追って進めていく方針です。

## ため池の調査

市域内には、百二十三のため池が点在しており、その内訳は山域部六十四カ所、平地

部五十九カ所あります。

調査は、これらすべてのため池の現況を調べました。

#### ○調査を解析した結果

土石流の危険渓流域にあって、土砂流を誘発し助長する作用があるため池が、山域部に二十一カ所あることがわか

## 河川事業と砂防事業

市は、市域内を流れる河川のほとんどが天井川であるため、常に大阪府の関係機関と調整し、監視や維持管理に努めています。

#### ○河川事業

天野川は、昔からたびたび決壊の歴史を繰り返していることから、明治・大正・昭和の三代にわたって、それぞれの時代の先進土木技術をつくして砂防護岸工事を強化してきました。

とりわけ昭和二十五年九月のジェーン台風による水害や、その後の集中豪雨による災害を契機に、国と大阪府が、天野川の本格的な改修計画を建て、河床の切り下げと、拡幅護岸改修の事業化を推進しています。

最近十年間は、各支流の過去の浸水状況を参考に、天野川中流部（交野市域）の河床を約二層切り下げをしてみました。

りました。

#### ○今後の対応指針

これら二十一カ所については、もう一度現状を調査し、老朽化の著しいカ所は積極的に改善をし、あわせて日常の維持・保全に努めてまいります。

五十九年度は、国鉄片町線の下流部を改修する予定です。

#### ○砂防事業

市域内に砂防ダムが設置されたのは、大阪府の記録によると、明治三十二年星田地区にできたのが最初で、その後大正時代の初期に天野川に設置されたとあります。

国と大阪府は、現在までの八十数年余りの間、大災害を教訓に山の砂防植林とあわせて、砂防施設をつくつてきました。

最近十年間には、砂防ダム六基、砂どめ二カ所、流路八百二十層が設置されています。結果、本市域内には、砂防ダム三十一基、砂どめ三カ所、流路三・九キロメートルが完成しています。

大阪府は、五十九年度に免除川・前川・小久保川・尺治川の四溪流に、それぞれ一基ずつの砂防ダムを設置する予定です。

## 土砂災害

### 3つの

### パターン

土砂災害は、地面の崩れ方で「土石流」「地すべり」「がけ崩れ」の三つに分けられます。

### 土石流

雨を含みきれなくなった多量の土砂が急な谷を流れ出すのが「土石流」です。

「山津波」とも呼ばれます。突発的に起こるため大きな被害をもたらします。

本市の場合は、雨が降り始めてから百ミリ（連続雨量）を超え、さらに一時間に五十ミリに近い強い雨が降ったときに発生しやすくなるという調査結果がでています。

急に雨が強く降ったり、長く続くときは十分注意してください。

### がけ崩れ

「がけ崩れ」は、勾配（こうばい）が三十度以上の斜面に多く発生しています。

割れ目が多かったり、水が流れていたり、上部がせり出しているようながけは、崩れ

やすいがけといえます。がけ崩れは、地すべりと同じで、雨ばかりでなく地震でも起きます。

しかし、ふだんから次のようなことに注意していれば、予防できます。

- 雨水などをがけに流さないようにする
- がけの周囲の水路を掃除し、水をためない
- 風に揺られて、その根が地盤をゆるめるような大木は切り取る
- 崩れそうな土のかたまりはあらかじめ取り除く
- 崩れそうなカ所はさくなどで補強する
- ビニールなどで覆い、水ががけにしみ込まないようにする

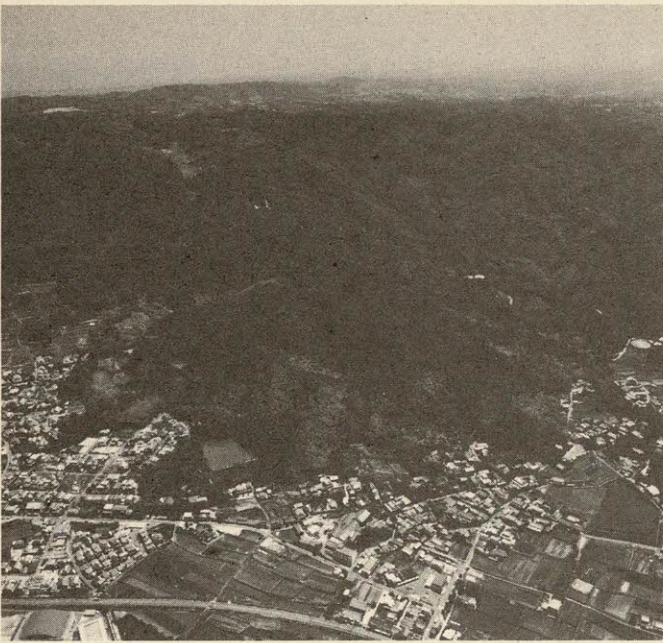
### 地すべり

山などの斜面の一部がすべり落ちる——これが「地すべり」です。

「がけ崩れ」に似ています。が、地すべりは、元の形をある程度保ちながらゆっくりと、しかも継続的に崩れるものであるとされています。

地すべりを引き起こすものとしては、雨水のほか、雪どけ水、地震などが挙げられます。

また、斜面の端から土砂を取り除いたり、斜面の上部に盛り土をするなど、手を加えることも地すべりの引き金となります。



寺・森地区の山地

## 6月は 土砂災害防止月間



# しないさせない就職差別

## 社用紙を一掃し 採用選考を公正に

「就職」ということは、一人の人間にとつて、生活の安定や社会参加を通じての生きがいなど、生きていく上で、極めて重大な意義をもっています。

わが国の憲法において、職業選択の自由を、基本的人権のひとつとして、すべての国民にこれを保障しているのも、このような趣旨に基づいたものです。

職業選択の自由——就職の機会均等ということは、だれでも自由に、自分の能力や適性に応じて、職業を選べるということです。

そのためには雇用する側が、応募者の基本的人権を尊重した正しい採用選考をすることが必要です。

採用後においても、この精神を十分認識した雇用管理がなされないと、実質的に職業選択の自由が保障されたことにはなりません。

大阪府は、これまで各企業に就職差別をしないように、協力をお願いすると共に、具体的な手順を示してきました。

また、国においてもあらゆる差別をなくすために、さまざまな取り組みが進められています。

とりわけ同和問題の解決にあたっては、これまでの同和对策事業特別措置法にかわるものとして、昭和五十七年四月に地域改善対策特別措置法が施行されるなど、差別をなくし、基本的人権を確立するための態勢が整備されつつあります。

しかし、部落地名総鑑事件をはじめとして、一部企業の不合理な採用選考——就職差別があつてを絶ちません。

このため、六月を就職差別撤廃月間とし、すべての企業、すべての職場において就職差別をなくすことを目的に、大阪府と公共職業安定所が中心となり府民運動を展開しています。

## 本人の責任でない事がらで決定

### あとを絶たない採否基準

就職ということは、人が生 きていく上で極めて大切なこととです。また、人を採用するという

ことは企業にとって重要な問題です。仕事を選ぶ自由、つまり就職の機会均等はすべての人に保障されている権利です。しかし、残念なことに現実には、いろいろな就職差別が

あとを絶つていません。

もし個人の適性や能力と関係のないことよって採用・不採用が左右されるとすれば、あなたは社会の公正さを信じられますか。

大阪府では、これまであらゆる機会をとらえ、応募者の基本的人権を尊重した公正な採用選考をするよう啓発や指導に取り組んできました。

特に、本人の責任でない親の職業・家族の状況・本籍地・資産・思想信条などの記入欄のある企業独自で作成した応募書類——社用紙——を排除するよう指導してきました。

そして、公正な採用選考をするために、JIS規格の履歴書や統一した応募書類（学卒者用）を使用するよう指導してきました。

しかし、今でも社用紙を使つたり、面接のなかで本人の責任でない事がらを採用の基準にし、採否を決定していたという不正な選考をした事例が明らかにされています。

## 月間の活動

大阪府は、昭和57年度から6月を「就職差別撤廃月間」とし、関係行政機関と連絡をとりながら、幅広く就職差別の解消のための府民運動を展開しています。

本年度は、特に「社用紙の一掃」を主眼として運動に取り組んでいます。

また、企業が主体的に同和問題に関する幅広い啓発を進めるために企業が結集した「大阪企業同和問題推進連絡協議会」や、府下市町村で住民が自主的に人権問題に取り組んでいる「人権啓発推進協議会」などの団体も各種啓発活動を推進します。

## 人事書類を再点検

### 差別を許さない職場づくり

社用紙使用の実態は、大学卒業生や中途採用者に対して多く使われています。中・高校卒業生には、統一応募書類でよいと言いつつながら、大学卒業生の場合には将来幹部になる人だからと理由づけをしているところがあります。

また、人事の慣習としてとることになっているから、ただ単に使用しているというものがありません。大学卒業生や中途採用をする企業に対しては、「社用紙の一掃」に向けて人事関係書類を再点検していただき、差別を許さない職場づくりに取り組まれるようお願いしています。

大阪府では、就職差別に関する相談のために、特設電話を次の期間開設します。気軽に利用してください。

就職差別  
110番  
06  
(943)  
4619

○期 間 6月25日(月)～30日(土)  
▽平日 午前9時15分～午後5時30分  
▽土曜日 午前9時15分～午後1時



# 人権尊重 と 健全な青少年の 育成を願って

「殺人」の如き事例が頻発し、衝動的に他人を殺傷して、反省の態度さえみられないものがあることは、誠に憂慮にたえない。

われわれ人権擁護委員は、このような世相に直面し、人命の尊重こそが基本的人権の基盤をなすものであることを強く国民に呼びかけ、共存共栄の明るい社会生活を実現するよう一層努力することを誓うものである。

ここに、宣言する。  
昭和五十九年四月二十日  
大阪第二人権擁護委員協議会

## 決議(原文)

少年育成のための環境浄化について

「決議」をしました。  
「宣言」をしました。

## 宣言(原文)

人命尊重の徹底について  
近時、高度経済成長時のひずみが、社会生活における連帯意識を没却させ、自己の人權のみを主張し、他人の人權を顧みない傾向を生じ、殊に、公害・暴力行為・交通事故等により尊い人命が奪われ、身体が傷つけられる事例が連続して続発しており、社会全体に人命軽視の風潮がまん延しつつあるように感じられる。

特に、最近では、「せつかんによる幼児殺し」・「理由なき殺人」の如き事例が頻発し、衝動的に他人を殺傷して、反省の態度さえみられないものがあることは、誠に憂慮にたえない。

昭和五十九年四月二十日  
大阪第二人権擁護委員協議会

# 7月は 社会を明るくする運動月間

## 防ごう非行 助けよう立ち直り

### 本音の付き合いが大切

非行少年の一人ひとりに話を聞いてみると、みんな優しい心を持った少年たちです。でも、どこか、寂しげなのです。

この年代のころまでに親はふだんどれだけ子供と本音で話し合い、付き合ってきたか、少年非行の問題はこの点にかかっていると、言っても言い過ぎではないと思います。

大阪第二人権擁護委員協議会

### 心の中に空洞

非行少年の多くに共通しているのは、心のどこかにぼつかりと寂しい空洞ができていくことです。

行き過ぎた放任主義の子育てによるものか、あるいは手取り足取りといった過保護が原因なのか、いずれにしても「心の空洞」は親と子の心の

### 血の通った親子の交流

ふだんの血の通った交流の積み重ねこそ、非行の芽をみとめる一番の近道です。もし、不幸にして子供が非

行という病気がかかっても、あせらないことです。あわてて子供を追いかけても、子供はソッポを向くだけということが多いです。

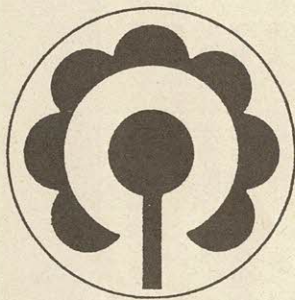
「中学生の問題」をテーマに更生保護大会を開催します。子供たちの指導に当たっておられるみなさんや子供の非行で悩んでおられるみなさんは、ぜひ参加してください。○とき 7月10日(火)午後1時30分開会

○内容 ケース研究「中学生の問題」

○助言者 観察所所員、枚方警察署防犯課長、交野市教育長

○研究員 社会を明るくする運動実施委員会各代表者

○参加費 無料  
○主催 枚方交野地区社会を明るくする運動実施委員会



このマークは、ひまわりをモチーフとして、社会を明るくする運動のシンボルマークです。

触れ合いが欠けていたことによるものでしょう。「立派な人間になれよ」「勉強しなさいよ」と口で言うのは簡単です。しかし、建前だけのお説教では、子供の心に響きません。

偽りのない親の生き方を見せることで、「自分の人生は自分で生きていくしかない」という気持ちを持たせることです。そうすれば子供は自ら立ち直るに違いありません。だれだって

親は悲しませたくない子供の心が見えなくなった親というのは、子供の目にはただ恐ろしく疎ましいものしか映らないようです。こうなると子供は親にも世界にも背を向けて、自分の世界に立てこもってしまいます。

## 枚方・交野地区

## 更生保護大会



健康維持のために

結核予防

ツベルクリン反応検査とBCG接種

ツベルクリン反応検査およびBCG予防接種を左表の日程でします。  
対象者は母子健康手帳、印鑑、筆記用具を持って最寄りの会場で受けてください。  
なお、この予防接種は個人通知しません。

ツベルクリン反応検査とBCG予防接種日程表

ツベルクリン反応検査	判定およびBCG接種	受付時間	
		10:00~11:15	13:30~14:45
7月16日(月)	7月18日(水)	倉治公民館	交野会館
7月17日(火)	7月19日(木)	私市会館	保健センター
7月18日(水)	7月20日(金)	松下集会所	星田市民センター

対象 生後三カ月から十八カ月までの乳幼児  
ただし、BCG接種を一度受けた人や、最近、はしか、風しん、水ぼうそう、おたふくかぜにかかった人で、治ってから一カ月たっていない人は受けなくてください。  
○判定 ツベルクリン反応検査後二日目(四十八時間後)に判定し、陰性の人にBCG接種

ツベルクリン反応検査を受けられない人  
▽著しい栄養障害の人  
▽重病または熱のある病気の人の人  
▽まん延性の皮膚病の人  
▽ツベルクリン反応検査で水ぼうそうなど強い反応がでた人  
▽しっしんなどで副腎皮質ホルモン剤を使っている人  
▽BCG接種を受けられない人  
▽著しい栄養障害の人  
▽重症または熱のある病気の人の人  
▽まん延性の皮膚病の人  
▽今までの予防接種や外傷

などにケロイドができた人  
▽一カ月以内にはしか、風しん、小児マヒ、おたふくかぜなどの生ワクチン予防接種を受けた人  
▽おたふくかぜ、水ぼうそう、はしか、風しんが治ってから一カ月以内の人  
▽薬や食べ物でじんましんのできる人  
▽その他、医師が接種不適当と認めた人  
○問い合わせ 健康管理室

胃がん

とにかく検診を受けよう

胃がんをごく初期の段階(早期がん)で見つけるには、症状の有無にかかわらず、「とにかく検診を受ける」ことが何よりも重要です。  
四十歳代になると胃がんが発生しやすくなります。四十歳を越えたら毎年検診を受けましょう。  
○実施期間 6月25日(月)~7月6日(金) 土・日曜日を除く午前9時~正午 健康管理室へ

胃がんをスローモーションのようにゆっくり動かす独特の体操、太極拳(たいきょくけん)。  
中国古来の護身術の一つですが、今は老若男女を問わずだれにでもできる健康体操として注目されています。  
太極拳を続けると体が柔軟になり、平衡感覚が養われて足腰も強くなります。  
内臓の慢性的疾患や高血圧などにも特効があり、体が丈夫になります。  
また、心身症、頸肩腕症候

無念無想の心境 太極拳

手足をスローモーションのようにゆっくり動かす独特の体操、太極拳(たいきょくけん)。  
中国古来の護身術の一つですが、今は老若男女を問わずだれにでもできる健康体操として注目されています。  
太極拳を続けると体が柔軟になり、平衡感覚が養われて足腰も強くなります。  
内臓の慢性的疾患や高血圧などにも特効があり、体が丈夫になります。  
また、心身症、頸肩腕症候

肥満教室日程表

とき	内容	ところ
第1日 6月29日(金)	映画と保健指導	保健センター
第2日 7月6日(金)	講義と測定	
第3日 7月13日(金)	調理学習	
第4日 7月20日(金)	運動療法と体操指導	
約3カ月間	家庭で実践 保健婦・栄養士が電話訪問指導 週1回体操教室に参加	各家庭および 体育文化センター
第5日 10月中旬	肥満度(効果)測定と保健指導、クラス会(講師と共に座談会)	保健センター
第6日 12月中旬	閉講式、記念講演会	

(注) いずれも13:30~16:00

肥満教室

群、自律神経失調症などにも効果があるといわれています。  
健康で心豊かな人生を築く一助として太極拳をやってみませんか。  
○とき 7月5日(木)~6月28日(木) 毎週木曜日 午後7時~8時  
○ところ 福祉センター  
○対象 市内在住者  
○定員 三十人(先着順)  
○費用 無料  
○申し込み・問い合わせ 六月二十五日(月)から健康管理室で受付  
第三回肥満教室の受講生を募集します。  
肥満教室も回を重ねること  
に、より充実した内容にと工夫をこらしています。  
成果も九割の体重減少を最もに平均三・二キ、バスター・九キ、ウエスト六・二キ、ヒップ二・八キの減少がみられ、体が軽く感じられると好評です。  
少し太ってきたかしらと思っている人は、後で成人病の悔いを残さないためにも、楽しく明るい雰囲気の中で食事の取り方や運動の大切さを一緒に考えましょう。  
日程は右表のとおりです。  
○対象 肥満で悩んでいる中高年の人  
○定員 三十人(先着順)  
○費用 無料  
○申し込み・問い合わせ 六月十八日(月)から健康管理室



58年度トリハロメタン等検査結果表

有機物質	厚生省基準値 (mg/l)	交野市 (mg/l)
トリハロメタン	0.1	0.013
トリクロロエチレン	0.03	0.0000
テトラクロロエチレン	0.01	0.0000
1.1.1-トリクロロエタン	0.3	0.0001

- トリハロメタン—メタンが、フッ素、塩素、臭素、ヨウ素と化合した物質の総称です。水道水中の濃度は、これらの合計量で表わします。
- トリクロロエチレン・テトラクロロエチレン・1.1.1-トリクロロエタン—エタンが塩素と化合した物質で、水道水中の濃度は、それぞれ別個で測定します。

現在、水道水に含まれている発ガン成分が社会的に大きな関心をあびています。検査項目は厚生省が発表した次の四つの成分でその暫定基準値です。一つは、五十六年に発表されたトリハロメタンで、あとの三つは、五十九年二月に発表されたトリクロロエチレン、テトラクロロエチレン、一、二、一トリクロロエタンです。これらの成分の存在は、近年の分析機器と分析技術の発達により明らかにされてきました。本市の水道水は大半が地下水です。地下水は比較的水質が安定しており、有機物質もごく少量しか含まれていません。しかし、一部府営水を受水していること、また、施設の規模にかかわらずその原水の水質および浄水方法との関連で生成される物質であるため、国の指導に基づき年一回、これらの有機物質の検査をしています。今回の検査結果は、いづれも厚生省の基準値を下回っています。今後引き続き、安全の確認と良好な水質の保全に努めると共に、定期的に水質検査を続けていきます。

# おいしい 交野の水

有機物質 (発ガン成分)は 基準値以下

水道局にも、使用者や各種市民団体から水質についての資料公開の要望があります。水道局では、そのつど水質の状況や検査方法などを公表していますが、今回、五十八年度の水道水中の有機物質の検査結果がまとまりましたので、左表のとおり報告します。検査項目は厚生省が発表した次の四つの成分でその暫定基準値です。一つは、五十六年に発表されたトリハロメタンで、あとの三つは、五十九年二月に発表されたトリクロロエチレン、テトラクロロエチレン、一、二、一トリクロロエタンです。これらの成分の存在は、近年の分析機器と分析技術の発達により明らかにされてきました。本市の水道水は大半が地下水です。地下水は比較的水質が安定しており、有機物質もごく少量しか含まれていません。しかし、一部府営水を受水していること、また、施設の規模にかかわらずその原水の水質および浄水方法との関連で生成される物質であるため、国の指導に基づき年一回、これらの有機物質の検査をしています。今回の検査結果は、いづれも厚生省の基準値を下回っています。今後引き続き、安全の確認と良好な水質の保全に努めると共に、定期的に水質検査を続けていきます。

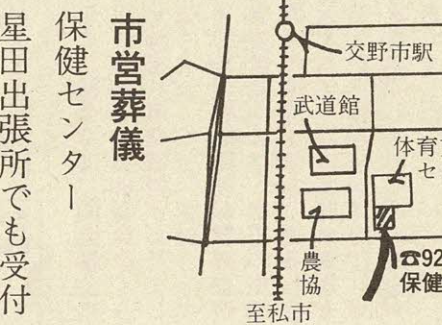
ただし、市営葬儀に関する問い合わせや相談は健康管理室へ。健康診査、がん検診、健康業務案内

窓口移転のお知らせ

民生部社会課保険衛生係は 民生部健康管理室と名称を改め、五月二十一日から保健センター内に移転しました。

これに伴って、市営葬儀の申し込みは市役所市民課および星田出張所、健康管理室で受け付けています。

健康診査、がん検診、健康業務案内



健康診査、がん検診、健康業務案内

教室、健康相談、一歳六カ月児健診、牛乳無料配布、予防接種、伝染病、飼犬登録、衛生害虫、休日診療

四条囃保健所業務の窓口関係

三カ月児健診、三歳児健診、妊婦教室、保健相談、野犬に関する事

## 市営葬儀 保健センター

星田出張所でも受付

市営葬儀の申し込みは五月二十一日から市民課と星田出張所、保健センターで受け付けています。

利用されるときは、あらかじめ告別式の日時、場所、祭壇飾付の区分(下表)等を決めておいてください。料金は申し込み時に必要です。

なお、保健センターで申し込まれるときは、市民課または星田出張所で発行する「認許書」を必ず持参してください。

区分	B	A
飾付		
自宅入口	門飾提灯、門前用黒幕、黒水引幕、名記、時間板、鯨幕	
祭壇室	鯨幕、欄間かくし水引幕	⑧に次の品目が加えられます。
枢前飾	掛軸、脇櫓、祭壇用掛打、白敷布、春日とうろう、位はい、台、写真台、竜とうろう、ロードソク線香台	①門前電気コード一式
葬儀具	位はい、棺、仏衣(六文銭、珠数付)、白木棺台、骨袋、棺巻(刃およびジュダラ付)、脱脂綿、納棺奉仕員、祭だん飾付員、霊柩自動車	②柱まきシート(ビニール)
枕元飾	六ツ具足、白木御膳、焼香台、セトモノ焼香入	③献茶婦
諸式事	葬儀記録帳、告別および霊前用紙、マイク設備、式事進行員	④テント一式
その他	ドライアイス	ドライアイス

※上記規格以外の追加(水車・家紋等)は認められません。もし希望される場合は、市営葬儀をご遠慮願います。なお、写真および祭壇のお供物は含まれておりませんので準備してください。

## 告別式の時刻

① 9:30~10:30	
② 11:00~12:00	告別式当日に骨あげ可能
③ 12:30~13:30	
④ 14:00~15:00	告別式の翌朝に骨あげ
⑤ 15:30~16:30	

※告別式の時間については希望にそえないこともあります。

## 市営葬儀の料金表

使用区分	全部使用	一部使用
様式		
仏式	B 35,000円	23,000円
	A 70,000円	58,000円
仏式以外	40,000円	28,000円

※上記料金には火葬料金を含みません。一部使用とは、霊柩車を使用しない場合です。



# 交通

## めいわく駐車

### 追放府民運動

6月22日～28日

大阪府交通対策協議会では六月二十二日(金)から二十八日(木)まで「めいわく駐車追放府民運動」を展開します。標語は「町ぐるみ みんなでなくそう めいわく駐車」です。

「放置はしない・させない」と、市民一人ひとりが意識を高め、習慣的に実践してもらうことがこの運動の願いです。本市でもこの運動期間を特別街頭指導とし

▽夜間街頭パトロール  
▽昼間街頭指導  
▽早朝の駅前放置自転車取締

### 市民交通傷害保険に加入を

○保険期間 受付時から六十年三月三十一日まで  
○六月からの負担額 ▼一般(三歳未満の幼児を含む) 三百円 ▼満三歳から中学三年生まで 二百五十円  
○申し込み 生活環境課または星田出張所

▽自転車置場内の放棄自転車の調査と撤去などを実施します。

「ちよつとぐらい」という気持ちが、たくさんの人たちには迷惑をかけていたかもしれない。交通安全の原因になっていたかもしれない。一人ひとりが「自動車・ミ

### 排ガス 無料検査

#### あなたの車は大丈夫？

自動車から排出されるガスの中には、窒素酸化物や炭化水素、一酸化炭素などの有害な成分が含まれています。市では、次の日程で自動車の排ガス無料検査をし、排ガス適合車には適合ステッカーを配布します。

一度検査にお越しください。○とき・ところ ▼6月15日(金) 市役所前駐車場 ▼6月22日(金) 星田市民センター ▼6月29日(金) 市役所前駐車場

○時間 いずれも午前10時～午後3時

ニバイク・自転車の放置は、しない、させない」という心がまえを持つことが大切です。そして、各地区の運動としては、自治会や商店会などの自主合同パトロール作戦、また地区対策委員会を結成して追放モデル地区を設定したり、各家庭や店舗などの人目のつとところに「申し合わせステッカー」を掲出するなど、いろいろな方法があります。

この運動期間中に、それぞれの地域に合った運動を展開してみたいかがでしょうか。

なお、ディーゼル車の検査はできません。○問い合わせ 公害対策担当

### 第2京阪

#### 協議会の

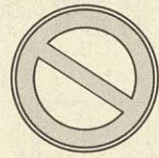
#### 動き

交野市第2京阪国道対策協議会では、五月十日に総会を開き、五十八年度の事業報告と決算を承認するとともに、五十九年度の事業計画や予算を可決しました。

### ステッカーの作り方

▽「申し合わせステッカー」  
見本

クルマは必ずガレージへ！  
自転車の放置はやめよう！



町ぐるみ  
みんなでなくそう  
めいわく駐車

(団体名)  
枚方警察署

▽「指導用ステッカー」  
見本

めいわく駐車はやめよう！



あなたのクルマのために  
付近の人が大変めいわくして  
います。  
▶クルマは必ずガレージへ！  
▶青空駐車となる社用車の  
持ち廻りをやめよう！

(団体名)  
枚方警察署

きりと線

通報カード	
車両番号	号
駐車日時	年月日 午後 時 分
駐車場所	

(たて約25cm・よこ約9cm)

(たて約25cm・よこ約9cm)

また総会では、同協議会に設けられている各委員会からそれぞれ事業報告がありました。

特に、生活環境影響調査研究委員会からは、本市の生活環境の現況をはあくするため五十九年一月に冬期の測定をしたが、引き続き夏期にも測定を計画しているとの報告がありました。

そのほか、市からは、建設省が五十九年度に交通特性の分析や環境の現況調査を予定しているとの報告がありました。

なお、現在いまだに京都府側は都市計画決定がされていません。

同協議会では、今後ともみなさんに国の動向などをお知らせすると共に、適切に対応し、

### 国民年金

#### 加入の

#### 勧め

あなたはどの年金制度に入っていますか。

わが国には、国民年金や厚生年金など七つの年金制度があり、だれでもどれかの制度に加入し、将来、老齢年金を受け取ることができる仕組みになっています。

もし、いずれの制度にも加入していないときは、国民年金に加入することになります。

市民のみなさんの理解が得られるよう努めます。

国民年金は、自営業や自由業の人が加入する制度ですから、当てはまる人が個々に加入手続きをしなければなりません。

つい忘れたり、遅れたりしますと、年をとってから所得の中心となる老齢年金を受けられないことがあります。

また同様に、不測の事故で障害者や母子家庭になったとき支給される、障害年金や母子年金などが受けられないことがあります。

未加入の人は、すぐに加入手続きをしてください。サラリーマンの奥さんは強制加入ではありませんが、任意で加入できます。

将来のために加入されることを勧めます。○問い合わせ 年金担当

※自動車のワイパーにはさむなど、めいわく駐車に交付してください。通報カードは、きりとって警察官に渡してください。

※各戸・各職場の人目に付きやすいところに掲示してください。



# 福祉社

## 児童扶養手当

### 対象者は申請を

母子家庭等の児童のために児童扶養手当が支給されます。対象は、十八歳未満の児童または二十歳未満で障害のある児童を監護している母、または母に代わってその児童を養育(同居・監護し、生計維持)している人で、次のいずれかに当てはまる人です。

▽父母が婚姻を解消した児童

▽父が死亡した児童  
▽父が法に定める重度の障害(身体障害者手帳一、二

## 65歳以上のお年寄りのみなさん 医療証が 7月から新しくなります

### 老人医療の所得制限基準額

扶養親族数	所得制限基準額
なし	2,240,000円
1	2,590,000円
2	2,880,000円
3	3,170,000円
4	3,460,000円
5	3,750,000円
6人以上	扶養親族が1人増すごとに290,000円を加算

老人医療証、老人保健法医療受給者証、一部負担金相当額等助成

老人医療証明書は、六月三十日で有効期間がすぎます。これらの医療証をお持ちの方は、七月から新しい医療証を使ってください。対象者・受給方法は次のとおりです。

**老人医療証**  
対象者は六十五歳から六十九歳までの人です。ただし、上表の所得制限があります。

**老人保健法 医療受給者証**  
対象者は七十歳以上、または六十五歳以上でねたき等は六十五歳以上でねたき等

**一部負担金相当額等 助成証明書**  
対象者は六十五歳以上で、老人医療証または老人保健法医療受給者証を持っている人で次に当てはまる人です。

○障害者医療(身体障害者

**申請手続き**  
○期 間 6月25日(月)～30日(土)(有効期間は申請された日からです)  
○ところ 市役所一階保険年金課

**お問い合わせ** 保険年金課

## ねたきり老人に見舞金 申し込みは7月20日まで

大阪府からねたきり老人に見舞金が支給されます。○対象 九月十五日現在、次のすべてに当てはまる人

ねたきり老人(父から認知されている児童を除く)  
ただし、母または養育者の住所が日本にないとき、あるいは国民年金(障害福祉年金、老齢福祉年金を除く)、厚生年金、恩給などの公的年金の給付や遺族補償を受けることができる人は除きます。

## 特別児童扶養手当

障害児の家庭に特別児童扶養手当が支給されます。対象は、二十歳未満で精神または身体に障害のある児童を監護している父もしくは母または父母に代わってその児童を養育(同居・監護し、生計維持)している人です。

○問い合わせ 社会福祉担当

**寄付**  
東倉治の寺田 豊さん、寺田 寿々子(すずこ)さんから、社

民基本台帳に記載または外国人登録原票に登録されている人  
○支給月 九月  
○見舞金額 一万円  
○申し込み・問い合わせ 七月二十日(金)までに、福祉事務所または地区の民生委員へ

## 善意銀行

交野市社会福祉協議会の善意銀行に、次のみなさんから預託していただきました。  
枚方市星ヶ丘の真田英昭さんからお父さんの香典の一部三万円  
星田駅前商店会から身体障害者福祉会星田支部、星田地区身体障害児の会、星田子供会、旭子供会、星田老人会へ各五万円、合計二十五万円  
南星台おたすけ会から三五千五百円  
かわち市民生協天野が原廃油回収グループから二千二百七十五円



相談

夜間無料法律相談

日程きまる

市民相談担当では、昼間の無料法律相談を利用できない人のために、五十七年度から夜間無料法律相談を開設しています。

○とき 6月21日(木)、8月16日(木)、10月18日(木)、12月20日(木)、60年1月17日

時 (木)、いずれも午後6時～8時  
 ○ところ 福祉センター  
 ○定員 先着五人  
 ○相談員 弁護士  
 ○問い合わせ 市民相談担当

消費者相談

契約には十分ご注意を!

昼間はどうしてもこれないという人、仕事の都合でこれないという人は、夜間無料法律相談を利用してください。この相談は、電話での相談や予約はできませんので、直接会場までお越しください。五十九年度は、次の日程で開設します。

最近訪問販売の方法が巧妙になり、業者とのトラブルが増えています。商品を購入するときは十分検討し、その商品が本当に必要かどうかを見極めてから契約を交わすようにしましょう。

業者とのトラブルで困っている人や商品に対する不満などがある人は、消費者相談を利用してください。消費生活コンサルタントが相談に応じます。相談は無料です。

市府民税

第1期分を出張徴収

6月は市府民税の第1期分の納期月です。

第1期分は下表の日程で出張徴収をしますので、最寄りの出張場所で納税してください。

市役所または金融機関でも取り扱っています。

○問い合わせ 税務課

市府民税出張徴収

と	き	ところ
6月27日(水)	9:30~11:30	倉治公民館
	13:30~15:30	寺集会所
6月28日(木)	9:30~11:30	森区民ホール
	13:30~15:30	郡津公民館
6月29日(金)	9:30~11:30	私市会館
	13:30~15:30	星田会館

大阪府下請企業振興協会では、下請企業の安定と振興をはかるため無料で巡回相談所を開いています。取引先の紹介とあわせ、調査・情報の提供、経営や技術の指導、それに金融施策など気軽に利用してください。○とき 毎月第二、第四金曜日 午後1時～4時  
 ○ところ 北河内府民センター相談室(枚方市大垣内町二丁目) ☎0720・44・1331  
 ○問い合わせ 大阪府下請企業振興協会(〒536大阪府城東区蒲生二丁目十ノ二八大阪府城東庁舎四階) ☎06・933・8681

下請企業の巡回相談所

○相談日 毎週金曜日 午後1時～3時  
 電話での相談は毎日受け付けています。(土曜日の午後と休日は除く)  
 ○ところ 市役所一階 市民生活担当

保育料の減免額

	保育料等減免措置階層区分	減免額	
公立幼稚園	I 市町村民税所得割非課税(生活保護世帯を含む)	20,000円	
	II 市町村民税所得割課税	5,000円以下	13,333円
		10,000円以下	5,000円
私立幼稚園	I 市町村民税非課税(生活保護世帯を含む)	104,000円	
	II 市町村民税所得割課税	90,000円以下	47,000円

(注) 同一世帯で2人以上に所得がある場合はその所得課税額の合計額

市では、幼稚園教育の一層の普及充実をはかるために、保護者の所得の状況に応じて保育料の減免補助をしています。公立や私立の幼稚園に四歳児、五歳児(二年保育、一年保育)を通園させている保護者は、通園している幼稚園を通じて申し込んでください。○対象・減免額 左表

○申込期限 七月十四日(土)

○問い合わせ 幼児対策室

補助金

幼稚園就園の

4歳児と5歳児に





大掃除ごみ収集日程表

と き	地 域
7月15日(日)	幾野、倉治、東倉治(浜の池含む)、神宮寺、寺、寺南野
7月22日(日)	松塚、梅が枝、郡津、星田山手
7月29日(日)	星田、妙見東、妙見坂、南星台
8月5日(日)	天野が原町、私市、私市山手、藤が尾
8月12日(日)	私部(駅前住宅・行殿含む)、私部西、私部南(柴野第1含む)、向井田、森北、森南、青山

〈注〉雨天の場合は収集日を変更します。

# 大掃除の ごみ収集

## 清 掃

環境事業部では、左表の日程で大掃除のごみを収集します。

この機会に清潔で快適な生活を送れるよう、みんなで一年間のほこりを落ししましょう。ごみを出すときは、次のことを守りましょう。

- ごみは正午までに各地区指定の集積場所へ(日常の生ごみは収集できません)
- 道路上へ出すときは、歩行者や車の通行に支障のないように

○使える自転車、乳母車などを集積場所の近くに置かないように

**収集できないもの**

産業廃棄物、土砂、ガレキ類、ボンベ、プロパンガス、劇薬、建築による廃材、毒物、危険物、エンジンオイル等の廃油、木の枝で長さが一尺以上あり束にしていないもの

## 融 資

### 中小企業の

### 経営者に

### 事業資金

ます。

取り扱いは次のとおりです。

- 貸付限度額 ▼無担保有保証人 四百万円 ▼無担保無保証人 三百万円
- 貸付 運転資金・設備資金 四年以内
- 利率 年六・八%
- 返済方法 六ヵ月目から毎月均等分割返済
- 申し込み・問い合わせ 市民生活担当

なお、大阪府の融資制度も受け付けています。

## 募 集

### 市 職 員

○職種など

▽司書・保健婦・建築士・測量士・第三種電気主任技術者などで、変則勤務可能な人

若干名

▽消防職——普通または大型自動車免許取得者などで、変

則勤務可能な人——男子若干名

▽給食調理作業員——調理士免許取得者——男子若干名

○試験日 六月二十四日(日)

○受験申込期間 六月十四日(木)～二十一日(木)

ただし、土曜日の午後と日曜日を除く

○問い合わせ 人事課

## 体育文化協会

### 職 員

○職種など

▽体育文化技能指導員 教諭免許を持っており、体育・音楽・工芸・美術のうち、いずれかの課程を修得した人で、かつ体育文化の専門的知識および保健体育活動の実績と指導者としての経歴があり、変則勤務可能な人——若干名

▽技術員 第三種電気主任技術者免許を持っている人、または大型自動車運転免許を持っている人で、保健体育活動の実績と指導者としての経歴等があり、変則勤務可能な人——若干名

○試験日 六月二十四日(日)

## 水道料金

### 収納事務員

水道局では、水道料金を集金していただく収納事務員を若干名募集しています。

集金地区は梅が枝、松塚、妙見坂です。

希望者は履歴書、写真を持って六月三十日(土)までに申し込んでください。

○申し込み・問い合わせ 水道局庶務課

## 粗大・不燃物ごみ 定期収集

月 日	地 域
6月20日(水)	松塚、梅が枝、妙見東
6月27日(水)	藤が尾、妙見坂、南星台
7月4日(水)	星田、星田山手
7月11日(水)	天野が原町、私市、私市山手

○粗大・不燃物ごみの収集は2ヵ月に1回の定期収集です。

○ごみは、午前9時までに集積場所へ出してください。

○問い合わせ 環境事業部



▶ 剣士の熱気で館内わき上がる…

…4月29日(日)、交野市剣道連盟が「市長杯・会長杯争奪剣道大会」を武道館でおこないました。参加したのは市内の各道場で練習を積んできた豆剣士、それに中学生から一般までの177人です。試合は各部で予選トーナメントがあり、勝ち進んだ上位3人で決勝リーグがされ、剣士の熱気とかけ声で終日、館内が沸き上がりました。

(大会結果は15ページ参照)



◀ 「人権の共存と連帯の町づくり」を……5月

22日(火)、交野市人権推進協議会、交野市人権擁護委員、交野市、市教育委員会の主催で「人権を考える市民の集い」が福祉センターで開かれ、市民約100人が参加しました。講師には、元大阪府教育委員会社会教育主事をされていた大森龍三さんを迎え「心豊かな明るい社会をめざして「人権の共存と連帯の町づくり」」について話していただきました。

▼ わんぱく相撲……5月13日(日)、交野市相撲連盟が「第3回わんぱく相撲大会」を武道館前の土俵場でおこないました。今回は、大阪府知事杯団体戦に13チーム、学年別個人戦と個人総合市長杯に128人参加し、圧倒的な強さを誇る私市山手子供会が、第2回大会に続いて団体戦を制覇しました。(大会結果は15ページ参照)



市の人口

5月末現在		月の動き	
人口	64,401人	出生	71人
男	32,342人	死亡	21人
女	32,059人	転入	200人
世帯数	19,121	転出	240人

5月の火災と救急

火災出動 3件 救急出動 115件

5月の交通事故

	発生	死亡	けが
5月	24	0	28
59年累計	76	0	91
58年同期	85	1	116



表紙

竜王山は

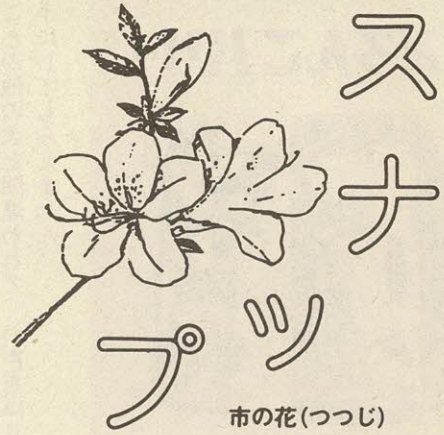
雨の神

文・交野古文化同好会  
絵・森本順子

寺村の東方にそびえる標高  
三百十六呎の竜王山。

この頂上には竜王をまつり、  
古くから村人が雨乞いをする  
習慣がありました。

また、この山裾にはたくさ  
んの古墳があります。



◀ 優勝めざして熱戦を展開……バレーボール協会主催の59年度交野市家庭婦人バレーボール春季市長杯クラス別リーグ戦が開かれ、市内のママさんチーム10チームが参加し、A・Bの各クラスに別れて熱戦が展開されました。

Aクラスは、6チームが参加し、5月20日(日)、第4中学校で開かれ(写真)、優勝はかたのクラブ、準優勝は交野友愛クラブでした。なお、両チームは7月15日(日)、大東市立体育館で開かれる北河内地区総合体育大会に本市を代表して出場します。

Bクラスは、4チームが参加し、5月27日(日)、体育文化センターで開かれ、優勝は星田チーム、準優勝はシスターズでした。

▶ 音楽の夕べを楽しむ……交野ギターマンドリンクラブ主催の「ミニコンサート」が5月19日(土)体育文化センターの音楽室で開かれ、会場に集まった約100人の市民はその奏でる美しい音楽に聞きいってました。

コンサートは、クラブ員(50人)がロシア民謡や序曲『魅惑鳥』など、日ごろの練習の成果を披露すると共に、全日本ギターコンクールで常に入選している桜井待子さん・祥子さん姉妹(松塚)によるギター演奏などの友情出演がありました。





# 図書室だより

## 絵本ハイライト

『どろんこハリー』

文 ジーン・ジオン  
絵 M・B・グレラム  
訳 渡辺茂男  
福音館書店

日本語版が出版されてから二十年になりますが、人気のある絵本です。

『はじめてのおつかい』

作 筒井頼子  
絵 林 明子  
福音館書店

みいちゃんという五歳になる女の子が、母親に頼まれてはじめておつかいに出た時の様子をえがいた絵本です。

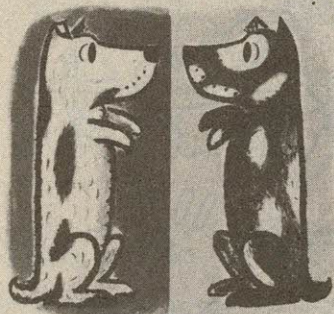
一人でまちに出たみいちゃんが見た世間は、われわれが子供の時に感じたように、すべてが大きく見えています。人も街も。

そして、店では気づいてもらえなくて大きい声をはりあげます。

ハリーは黒ぶちのある白い犬です。  
なんでも好きだけれど、風呂に入るのが嫌いです。  
ある日、風呂にお湯を入れる音がしたので、ブラシを隠してから遊びに出ます。  
そして、遊び疲れてまっ黒になって家に帰ると、どうしたのか他の犬と間違われて相手にしてもらえません。



### どろんこハリー



ジーン・ジオン ぶん  
マーガレット・プロイ・グレラム え  
わたなべ しげおや  
100271



### はじめてのおつかい

筒井頼子 かく  
林 明子 え  
1003832  
(こどものとも)製作部

## 新着図書

一般書

- 秀才をつくる家庭革命 磯村 懋(いそむら つとむ) 講談社
- 女の胸算用 上坂冬子 中央公論社
- 赤い風車—ムーラン・ルージュ— ピエール・ラ・ミューール 美術公論社
- 歴史の舞台 司馬遼太郎 中央公論社
- 新人国記6 朝日新聞社編 朝日新聞社
- 撃墜(上) 柳田邦男 講談社

西暦2000年そのとき日本は 山本七平 講談社

慶州(けいしゅう)は母の呼び声 森崎和江 新潮社

或(ある)る男の断面 宇野千代(ちよ) 講談社

言葉のなかの旅 安岡章太郎 朝日新聞社

隆元の一八八四年 細川隆元(りゅうげん) 山手書房

夢を食いつづけた男 植木等(ひとし) 朝日新聞社

自然を食べよう 松田修集英社

児童書

タッカーのいなか ジョージ・セルデン 評論社

こんにはバナッサ マジヨリー・W・シヤーマット 岩崎書店

かやねずみ 神崎博光 童心社

えんぴつびな 長崎源之助 金の星社

ごろごろにヤーン 長 新太(ちようしんた) 福音館書店

地下鉄サバナナ号のひみつ 宮本忠夫 講談社

クロカニ号の冒険 星谷仁(ほしたにひとし) 金の星社

キーウいと羊と南十字星 百々佑利子(ももゆりこ) あかね書房

先生の子どもになりたい日 宮川ひろ ポプラ社  
オヤブンはブルがおきらい 肥田美代子 講談社  
とんとんとりかえっこ しみずみちを 岩崎書店  
ブンブン人形劇場 6月上演

『泣いた赤鬼』ほか

〇とき・ところ 6月17日(日)

▽午前11時～正午 体育文化センター

▽午後2時～3時 幾野図書室(第一児童センター)

〇演題 『泣いた赤鬼』、交通安全人形劇『ゆかいな仲間』ほか

〇劇団 もんぺ座

〇入場料 無料

〇申し込み 直接会場

〇問い合わせ 体育文化センター図書室

### ブンブン号の巡回日

6月19日(火)・7月3日(火) 倉治七丁目

午後1時30分～2時30分 妙見坂W13棟前

午後1時30分～3時 森南三丁目

午後3時～4時30分 6月24日(日)・7月8日(日)

星田山手三丁目

午前10時～11時30分

## 図書室 休館のお知らせ

蔵書点検と貸出管理機の移設のため次の期間休館します。

7月10日(火)～12日(木)

〇休館図書室 体育文化センター図書室、教育文化会館図書室、幾野図書室、星田市民センター図書室

妙見東中公園前 午前10時～11時30分

水道局正門前 午後1時30分～2時30分

私市山手B集会所前 午後1時30分～3時

妙見口バス停前 午後3時～4時30分

私市会館前 午後3時30分～4時30分

6月28日(木)・7月12日(木) 南星台公園 午後3時～4時30分

星田山手一丁目 午後3時～4時30分

藤が尾図書分室 午後1時30分～4時

〇毎週水曜日 藤が尾会館

〇毎週土曜日 郡津駅前図書分室

交野会館 午後1時30分～4時



# 催し講座ガイド 余暇を生かそう

## 自然にチャレンジ

## サマースクール

(キャンプ)

交野市のキャンプ場で開校

されるサマースクールへ、みんなので入校してみませんか。

○とき 7月30日(月)～8月1日(水) 二泊三日

○ところ 野外活動センター

○対象 中学生、高校生

○定員 男女各三十人

○参加費 一人二千五百円

(食糧費、マキ代、クラフト代含む)

○申し込み・問い合わせ 六月二十日(水)から七月十日

○とき 7月22日(日)～8月19日(日)の各日曜日 いずれも午前10時～正午

○ところ 体育文化センター

○対象 小学四年生以上の児童、中学生、婦人

○指導 交野市卓球連盟

○主催 交野市卓球連盟

○申し込み・問い合わせ 六月三十日(土)までに、直接市役所総務部内交野・コ

リングウッド姉妹都市協会事務局へ

ただし土・日曜日を除く

ア精神のおうせいな隊員の世話をしたり、一緒に行動してくれるリーダー隊員を募集しています。

現在、小学四年生から中学三年生までの隊員百六十四人、高校生以上のリーダー隊員十五人で、主にハイキングコースの清掃やハイカーへのゴミ袋の配布など、豊かな山地自然を守ろうと活躍しています。

リーダーの資格は、高校生または大学生で、健康で子供の好きな人です。

申し込みは毎日午前九時から午後五時まで、体育文化センター内青少年対策担当で受け付けています。

交野市青少年女子クリンパトロール隊では、ボランティア

員

○定員 六十人

○参加費 小・中学生五百円

▼婦人千円

七月二十二日に集めます。

## 初心者

## 卓球教室

パトロール隊の

リーダー募集

大会結果

## 大会結果

(敬称略)

七人参加、(内は所属道場)  
▽小学生低学年の部(四年生以下)  
優勝 古倉弥一郎(岩船)  
二位 服部朗久(岩船)

▽小学生高学年の部(五年生以上)  
優勝 川上里絵(青山)  
二位 甲斐幹基(郡津)

▽中学生の部  
優勝 星野大輔(星田)  
二位 深田大(青山)

▽女子の部  
優勝 本庄利栄子(第二中)  
二位 坂井円(第二中)

▽高校・一般の部  
優勝 松井浩太郎(郡津)  
二位 清水幸雄(星田)

▽第五回市長杯ジュニアテニス大会(五月六日開催、男子三十五チーム・女子四十三チーム参加)  
▽男子の部  
優勝 竹宮雄一郎(星田山手)・西雅之(星田)組  
二位 松林規秋(私部南)・白井修(私部)組

▽女子の部  
優勝 池田由紀子(藤が尾)・末廣美紀(藤が尾)組  
二位 中塚照美(幾野)・江口朋子(私部)組

▽第三回わんぱく相撲大会(五月十三日開催、団体戦十三団体、個人戦百二十八人参加)  
▽大阪府知事杯団体戦  
優勝 私市山手子供会  
準優勝 倉治子供会B

▽学年別個人戦  
一年生の部  
優勝 住友貴志(私部)  
準優勝 中尾善行(駅前)二年生の部  
優勝 近藤和明(梅が枝)  
準優勝 武智邦彦(青山)三年生の部  
優勝 石崎修太(倉治)  
準優勝 山崎健二(星田)四年生の部  
優勝 古市秀満(私市山手)  
準優勝 木下寛章(梅が枝)五年生の部  
優勝 上武武(倉治)  
準優勝 山下将徳(私部)六年生の部  
優勝 古市満朝(私市山手)  
準優勝 石田周二(星田山手)

▽個人総合市長杯  
優勝 古市満朝(私市山手)  
準優勝 古市秀満(私市山手)

▽第十一回大阪府青少年空手道選手権大会(四月二十九日開催、府下の小・中学生四百人、日本空手協会交野支部から二十三人参加)  
▽個人の部  
小学六年生組手  
優勝 嶋岡克裕(郡津)

▽団体の部  
日本空手協会交野支部  
小学低学年型一準優勝  
小学低学年組手一三位  
小学高学年組手一準優勝

▽優秀選手  
中谷収(向井田)  
面高真吾(幾野)  
間瀬秀晃(枚方市)

市長杯・会長杯争奪剣道大会(四月二十九日開催、百七十

市長杯・会長杯争奪剣道大会(四月二十九日開催、百七十

市長杯・会長杯争奪剣道大会(四月二十九日開催、百七十

市長杯・会長杯争奪剣道大会(四月二十九日開催、百七十

市長杯・会長杯争奪剣道大会(四月二十九日開催、百七十

市長杯・会長杯争奪剣道大会(四月二十九日開催、百七十

## カナダ・コリングウッド市 学生の訪問使節団 団員募集

交野・コリングウッド姉妹都市協会では「カナダ・コリングウッド市訪問使節団」を募集しています。

○とき 8月18日(土)～25日(土) 8日間

○訪問先 カナダ・オンタリオ州コリングウッド市

○対象・定員 市内在住の中学生、高校生、大学生 約10人 一般 若干名  
ただし、応募者多数の場合は選考抽選します。

○費用 ▶学生 約43万2千円  
▶一般 約43万7千円

その他渡航手続きの費用が若干必要  
ただし、学生については海外研修費として約10万円を補助

○申し込み・問い合わせ 6月30日(土)までに、直接市役所総務部内交野・コリングウッド姉妹都市協会事務局へ  
ただし土・日曜日を除く



保健栄養学級講座日程表

		1 1時30分	2	3 4時
1	7月3日(火)	開講式 保健所の仕事と健康	栄養の知識	
2	7月10日(火)	成人病の知識	自分に合った食事量は	
3	7月17日(火)	家庭調理食品の衛生と検査	バランスのとれた献立を作ってみよう	
4	7月24日(火)	10時30分～調理実習	1時30分～健康食品について	食生活の疑問あれこれ 修了式

四条畷保健所では、「食生活をもう一度みなおそう」をテーマに保健栄養学級講座を開講します。

○とき 7月3日～24日の各火曜日 午後1時30分～4時(24日のみ午後10時30分～午後4時)

○ところ 福祉センター

○対象 市内在住の婦人(一度受講された人は除く)

○内容 上表、四回で

○とき 7月4日(水) 午前10時～11時30分

○ところ 福祉センター

○テーマ すこやかな発育のために—遊びや食べものについて—

○講師 四条畷保健所保健

保健栄養学級講座

大阪府枚方労働事務所では、中小企業の円滑な労使関係に役立つようにと労働問題講習会を開催します。

○とき テーマ：講師(敬称略) 定員 ▼6月25日(月) 午後1時30分～3時30分 「小集団活動の導入にあたって(進め方と問題点)」 オークラ経営研究所長大倉清吉 三十人

▼6月27日(水) 午後6時～8時 「雇用平等法と労基法をめぐる諸問題」 大阪市立大学教授本多淳亮 三十人

▼7月4日(水) 午後1時30分～3時30分 「年金改革とこれからの退職金・企業年金のあり方」 大阪市立大学助教授坂口正之 百人

○ところ 大阪府立枚方労働セツソルメント

○対象 経営者、労務担当者、労働組合員、労働者

○受講料 無料

○申し込み・問い合わせ 六月二十四日(日)までに電話で大阪府枚方労働事務所(☎0720・45・2520)へ

お母さん教室

○とき 6月20日(水) 午前9時～11時30分

○ところ 福祉センター

○テーマ 子どもにとつて母親とは—なぜ左胸に赤ちゃんを抱くか—

○講師 北田甫さん(元交野市教育長)

○主催 幼児対策室

市と交野市消費生活問題研究会の共催でふるさとの味づくりをテーマに草団子、ちまき、かしわもちの料理講習会を開きます。

○とき 6月20日(水) 午後1時30分開講

○ところ 福祉センター

○対象 市内在住者

○定員 四十人

○参加費 無料

○申し込み・問い合わせ 六月十五日(金)から市民生活担当で受付

幼児 家庭教育学級

婦 上野千恵美さん

○主催 幼児対策室

ふるさとの味 料理講習会

労働問題 講習会

修了、修了証書を交付

○定員 三十人

○受講料 無料

○申し込み・問い合わせ 六月三十日(土)までに電話で四條畷保健所(☎0720・78・1021) 栄養士中村へ

老人大学

開講は6月18日

第十一回老人大学が六月十八日(月)からスタートします。講座は「一般教養講座」と「園芸講座」があります。「一般教養講座」は最終日

の十月十八日(木)に古社寺めぐりを予定しています。

○とき・講師 右表

○問い合わせ 福祉センター 内社会福祉協議会事務局

開講要項

講座名	一般教養講座	園芸講座
項目		
対象者	60歳以上の人	同 左
受講料	無料 (古社寺めぐりは参加費必要)	無料 (講座内容により教材費必要)
人員	制限なし	150人程度
場所	福祉センター大ホール	

園芸講座

回数	日時	講座内容	講師名
1	6月21日(木) 13:30～15:30	松のさしきおよび芽つみの時期	増川 清
2	7月5日(木) 13:30～15:30	菊の植え込みおよびけんがいの簡単な作り方	
3	7月19日(木) 13:30～15:30	上記の復習および植物一般について	
4	7月26日(木) 13:30～15:30		

一般教養講座

(敬称略)

回数	日時	講座内容	講師名
開 講 式			
1	6月18日(月) 13:30～15:30	(交野市政) 当面する課題	市長 原田 誠一
2	6月29日(金) 13:30～15:30	(法話) 生きがいを求めて	法界寺住職 服部 法丸
3	7月11日(木) 13:30～15:30	(健康) ますます健康になれるための条件づくり	かたの健康会館 所長 珠數泰夫
4	8月30日(木) 13:30～15:30	(生活) 老人の仲間づくり	大阪府立老人 総合センター 教授 大塚保信
5	9月6日(木) 13:30～15:30	(家庭) 新しい家庭における老人の座	生活評論家 水島 照子
6	10月18日(木)	古社寺めぐり	(一般教養講座) に4回以上の出席者



# 水上安全法

## 講習会

赤十字交野市地区では、海やプールでの事故を防止するため「水上安全法講習会」を開講します。

○とき 7月6日(金) 午後1時30分～4時

○ところ 福祉センター

○対象 市内在住の勤者

○内容 海やプールでの事故防止のための予備知識、救急方法など

○講師 日本赤十字大阪府

支部水上安全法講師渡辺敬道さん

○定員 三十人

○受講料 無料

○持ち物 筆記用具

○申し込み・問い合わせ 六月二十日(水)から三十日(土)までに電話で福祉事務所へ

## 交野が原賞

### 児童・生徒の詩を募集

交野詩話会では、児童・生徒の詩を対象とした「交野が原賞」の作品を募集しています。

○規定 詩、テーマ自由、福中都生子さん、金堀則夫さん、交野が原編集部

○発表 優秀作品は「交野が原」第十七号(秋季号)の「子どもの詩広場」に発表掲載誌と賞状を贈ります。

○選考委員 井上俊夫さん、福中都生子さん、金堀則夫さん、交野が原編集部

○名称 淀川環境モニター

一人三編以内、原稿用紙使用ただし、未発表で自作に限ります。

○対象 小・中・高校生

○応募先 七月二十日(金)までに体育文化センター内社会教育課「交野が原賞」作品係(〒576 交野市私部二丁目二九ノ一)へ

## 84淀川環境モニターリング

### モニター募集

モニターは「観察の手引」を基に身近な河川で生物を観察し、結果をカードに記入して大阪府に報告するだけです。モニターリング期間中に観察会を開きますので、初めての人も気軽に参加してください。

○申し込み・問い合わせ 六月二十日(土)までに、はがき(電話も可)に住所、氏名、年齢、職業または学校名、電話番号を記入し、大阪府生活環境部公害室水質課(〒540 大阪市東区大手前之町) 06・941・0351 また

○問い合わせ 交野詩話会(092・0473夜のみ)

○後援 市教育委員会

○期間(予定) 夏期 七月下旬～十一月上旬 秋期 十月下旬～十一月上旬

○資格 十五歳以上の府民十五歳未満で希望する人は保護者が申し込んで一緒に観察に出かけてください。

○交通費等 自己負担

○申し込み・問い合わせ 六月二十日(日) 午前9時30分～午後3時

## 蓮華寺の仏像 一般公開

○とき 6月17日(日)、7月22日(日) 午前9時30分～午後3時

ただし、午前8時現在、雨の場合は一週間順延します。

○ところ 蓮華寺(傍示)

○保存協力金 三百円

○問い合わせ 体育文化センター

(注)徒歩でお越しください。

# 交野の仏たち

文・奥野平次

(18)

機物(はたもの)神社の北側のアスファルト道を交野山(ここのさん)に向かっています。

ここから東に百八つの石段を上ると、鏝形の庫裏と六角の不動堂がある。昭和四十八年十月三日に原因不明でここが全焼したとき、焼仏を(一四七二)の年号があると『北河内史蹟史話』にあるが見つからない。

私は交野山頂に聖観音の梵字を彫った法印実傳の寛文六年(一六六六)のころの梵字で修験者の罪を流す聖なる場所であったと考えている。

それ、その後修験者の長実傳が滝に不動の梵字を彫ったと考えられるが、しんびん寺が焼けて、寛文十年(一六七〇)以降場所を変えて宜春院で再び火難に会いになったと推理したらどうだろう。

山田無文老師、円福寺老師、里人の協力で田口道悦さんを中心に昭和四十九年六角堂と庫裏が再建された。

新しい不動さまは三十六枚、秘仏の跡をついでくださっている。

左に関西電力の変電所を見ながら少し上ると、Y字路の辻にでる。そこから右にとれば、まず左に「三宝大荒神諸願成就碑」があり、碑の右側に宝印実傳と彫っている。

道をへだてた南側には糸吉大明神の鳥居、鏡池、夜泣き石が続く。

道の左にある五十六体あまりの地藏に頭を下げて上る。少し上った山側に折れた鳥居が二本ある。

また体内に法華経があつて焼けてはいたが、慶安二己丑年(一六四九)三月二十三日 京都猪熊荒別當大阿闍梨法印実祐と読めた。この六角堂の中には二度も火難

たか聞いています。慶安二年ごろ不動明王がつくら



不動堂

## 宜春院

(東倉治)

宜春院

交野市東倉治二丁目十五ノ一

交通

京阪バスで倉治バス停下車 徒歩約十分





日(土)ひる4時 体育文化センターサークル室 倉田(☎91・4561)

少林寺拳法

合同記念大会

合同記念大会を五月号広報で五月二十日(日)とお知らせしましたが、支部の都合で開催することができなかったのと同大会を次の日にします。◇6月17日(日) あさ10時開会 ◇武道館 ◇豆拳士による競技と一般による演武など◇無料 ◇日本少林寺拳法連盟交野支部実行委員会

名所・古社寺をめぐる会(第2班)

◇毎月第三水曜日 ◇年齢性別制限なし ◇マイクロバスで日帰りの旅を楽しむ、6月は矢田寺・慈光院・吉田(きちでん)寺へ行きます ◇二人 ◇六百円 ◇六月十六

北河内

わんぱく相撲大会

◇7月1日(日)雨天決行 あさ9時〜ひる3時 ◇武道館前土俵 ◇北河内の子供による相撲 ◇本市からは五月三

講演会 「人生泣き笑い」



長門 勇さん

◇とき 6月20日(水) 19:30~21:00 ◇ところ 福祉センター ◇講師 長門 勇さん ◇入場料 無料 ◇主催 交野青年会議所 ☎92・4500

交野詩話会

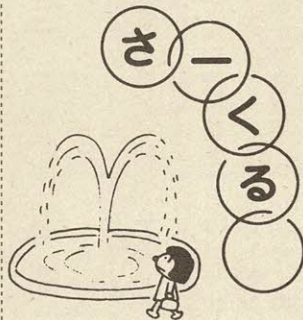
6月例会

◇6月17日(日) ひる2時〜4時 ◇福祉センター ◇交野が原十六号合評会 ◇無料 ◇交野詩話会(☎92・0473夜のみ)

旬会

◇7月1日(日) ひる1時〜4時 ◇福祉センター ◇夏帽子 ◇竹村(☎91・1569) ◇交野俳句会

◇とき ◇ところ ◇対象 ◇内容 ◇講師 ◇定員 ◇入会金 ◇会費 ◇申し込み・問い合わせ



物事を考え違いで失敗したとき、つい口からでる言葉は、年配の人は「わやなことをした」若い人は「あほなことをした」と言われます。

(交野(の(こ(と(ば

わ や 私部 井戸 桂二

後にわやと簡略化した言い方になったようです。私たちの人間社会では、どのように生きなければならぬかを、先人の人たちが

道理を守ることだと教えられています。道理とは、人の踏み行うべき正しい道、物事の当然の筋道と説かれています。現代はかつてないほど人口が増え、生存競争がますます激しくなり、利益を争うあまり道理を無視した人が多くなり、考えさせられます。

「わやな」と言われる人は道理とか筋道に照らした心得違いを言われますが、「あほな」と言う人はおろかさや嘲笑(ちようしやう)して言われるように思えます。わやという言葉は関西地方で広く使われていて、道理に合わないすべての無理なこと、むちゃなこと、いけないことを言われています。

この言葉について調べると、語源はおうわく(枉惑)あるいはと曲った考えをすること)が変化して、わやくの言葉となり、

いろいろな教訓を文字や言葉で遺(のこ)されてこられました。中でも、欲望の自我意識の強い多くの人間が共存して生きる道は、

ボランティアグループ野菊

◇毎月二、三回 日曜日と祝日 あさ10時〜ひる4時

日本民謡 秋水会

◇毎月二、三回 日曜日と祝日 あさ10時〜ひる4時 ◇月の輪学院(精神薄弱児収容施設) 寝屋川市 ◇年齢性別制限なし ◇施設を訪問し子供たちと遊んだり、いろいろ催しを企画 ◇一カ年二千五百円 ◇月の輪学院(寝屋川市仁和寺本町二ノ三

◇毎週月曜日 よる7時30分〜10時 ◇倉治栄町集会所 ◇毎週水曜日 よる7時〜9時30分 ◇体育文化センター ◇二千五百円 ◇一カ月二千五百円 ◇谷崎(☎91・2485)、森(☎91・6170)

ひろば

はじめまして



恵太です

(私市 七カ月)

一人です座れるようになりました。元気な子に育って下さい。母 智子さん



女性コーラス

コール・  
ディレタント

◇毎週木曜日 あさ10時〜正午  
◇体育文化センター音楽室  
◇女性 ◇女声コーラス  
◇千円 ◇一ヵ月千円 ◇上田(☎92・1678)

交野市

女声合唱団

◇毎週金曜日 あさ9時45分〜正午  
◇体育文化センター  
◇千円 ◇一ヵ月千円 ◇山添(☎92・5907) 見学歓迎

新舞踊

松陽会紫扇

舞踊研究会

◇毎週水曜日 あさ9時30分〜正午、ひる1時〜4時  
◇武道館第一専修室 ◇年齢・性別制限なし ◇美容と健康のための楽しい新舞踊 ◇二千円 ◇一ヵ月千五百円  
◇伊丹(☎91・1052)

きもの着付

和装技術研究会

◇第一、第二、第三火曜日 あさ10時〜正午、よる7時〜9時  
◇武道館第二作法室

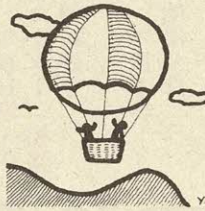
◇年齢・性別制限なし ◇きもの着付の初歩から上級コースまで指導 ◇千円 ◇一ヵ月千円 ◇事務局(☎91・7972)、会場

59年度会員

卓球連盟

◇毎週水曜日 あさ9時30分〜正午、毎週日曜日(第三日曜日を除く) ひる1時〜4時30分  
◇体育文化センター  
◇市内在住在勤者と高校生  
◇新会員千円 ◇一ヵ年四千元(高校生一ヵ年二千円)  
◇直接練習会場

さくひん



俳句

師の里や桃の蕾に限りなく  
天野が原町 福地 豊  
舞ひあがり来る花びらや天守閣 郡 津 佐藤 花子  
櫛山抜け三月の池光る  
幾野 水原 康尾  
山門の構蔽めし松の花  
私市 池見 好夫  
散り敷きて風の明るき花の坂  
幾野 水原 吟子  
蝶々のもつるる真昼音もなし  
私部 大矢 芳子

声

さくらんぼ学級の子どもと  
奈良見学

交野市ボランティア協会

遠き富士近き江の島昼霞  
倉治 厚主 ナカ  
朧夜や秘境に残る太鼓聞く  
倉治 厚主 一江  
留守居して春の疲れを休めけり  
東倉治 野村八千代  
雨の日や筍匂ふ厨かな  
向井田 木村喜代子  
明け放つ机辺に匂ふ沈丁花  
寺 山添 ナツ  
花冷や堂守一人住ひをり  
寺 池永よしこ  
連翹の籬の中や尻住める  
森 南 小宮 君栄  
大らかに子供と遊ぶ子供の日  
私部 二村 初恵  
木洩れ日に初蝶の影見失ふ  
郡 津 西村 節子  
子の持ちし草餅重に片寄りて  
妙見坂 土屋 フヂ

短歌

里風が坂のぼりつめ花の寺の御堂の鈴の布ひるがえす  
私市 森 澄  
蛇穴を出で草むらにさわさわと風の起りて足は疎(すく)みぬ  
幾野 藤田眞佐子  
夫征きて還らぬ人の数に入る幼なかりし子父の年齢越す  
南星台 前川 操

募集

簡保・年金資金

写真コンクール

○募集期限 7月31日(火)  
○内容 簡保年金融資施設  
および簡易保険福祉施設を題材にした明るい作品  
○作品の大きさ ▼カラーの四ツ切プリントか35ミリ以上  
○作品の受付 郵便局の保険年金窓口  
○問い合わせ 近くの郵便局



風船わりを楽しむ子供たち

ひろば原稿募集

心あたたまる話や地域の話題、行事、ご意見などをお寄せください。  
投稿は、四百字以内にとめ、住所、氏名(本名)、電話番号を明記してください。  
イラストや漫画、写真(白黒に限る)も大歓迎です。  
送付先 交野市役所広聴広報課(〒576 交野市私部一丁目一ノ一)

見学しました。  
子供たちは、はじめて見た大仏の大きさに驚きの声をあげていました。  
大仏を拝観した後、柱の穴を子供たち一人ひとりが交替でぐりましました。  
昼食は、奈良公園の青空の下でみんな一緒に食べました。食べ終わった後は、風船わりなどをして楽しい一日を過ごしました。



# おしらせ

## 各種の相談

**法律相談**  
6月21日(木) 7月5日(木)  
午後1時～3時 福祉センター  
1(定員八人、相談員は弁護士)

### 夜間法律相談

6月21日(木) 午後6時～8時  
福祉センター(定員五人、相談員は弁護士)

### 土地・建物相談

6月19日(火) 午後1時～4時  
福祉センター(定員六人、相談員は不動産鑑定士)

### 人権相談

6月21日(木) 午後1時～4時  
福祉センター(相談員は人権擁護委員)

### 行政相談

6月16日(土) 倉治公民館  
7月11日(水) 福祉センター  
両日とも午後1時～4時(相談員は行政相談委員)

## 税の相談

6月21日(木) 午後1時～4時  
福祉センター(相談員は国税局税務相談員)

### 教育相談

7月13日(金) 午後2時～4時  
福祉センター

### 消費者相談

毎週金曜日 午後1時～3時  
市役所市民生活担当(電話相談は毎日受付)

### 交通事故無料相談

7月10日(火) 午前10時～午後3時  
福祉センター(相談員は交通事故相談員)

### 園芸相談

6月28日(木) 午後1時～4時  
市役所緑地保全課

### 結婚相談

6月27日(水) 7月11日(水)  
午後1時～4時 福祉センター  
(相談員は民生委員・児童委員)

### 心配ごと相談

毎週水曜日 午後2時～4時

## 施設テレフォン

市役所・福祉事務所・農業委員会	92・0121
星田市民センター(星田出張所)	91・2031
福祉センター	91・6241
水道局	91・0016
環境事業部(ごみ・し尿)	92・2471
消防本部・署	92・0011
体育文化センター(青年の家)	92・7721
保健センター・日曜診療(健康管理室)	91・8124
武道館	92・1700
教育文化会館	91・1825

福祉センター(相談員は民生委員・児童委員)

### 児童相談

毎週木曜日 午前10時～正午  
福祉事務所相談室(相談員は大阪府中央児童相談員)

### 家庭児童相談

毎週月・水・金曜日 午前10時～午後3時  
福祉事務所相談室

### 障害者福祉相談

毎週火曜日 午後1時～4時  
福祉センター

### 電話健康相談

毎日 保健センター内健康管理室(相談員は保健婦)

## 健診・診療

### ○三カ月児健診

7月10日(火) 受付時間11時～13時30分  
2時30分 保健センター

### ○三歳児健康診査

7月12日(木) 受付時間11時30分～2時30分  
保健センター

尿検査をしますので、きれいに洗ったガラスビンに尿を半分以上(五十ミリットル)とって持ってきてください。

### ○健康相談

7月3日(火) 受付時間11時30分～2時30分  
保健センター

### ○一歳六カ月児健康診査

6月19日(火) 午後1時～2時

## 6月の納税

市府民税 第1期分  
納期限 6月30日(土)  
たばこは市内で買しましょう

## 交野の花 ⑮

### かきらん

日本全土に分布していますが、地下水の流れている湿原でないとい生ができません。そのため数が少なく、交野でも草力所に自生しているだけです。草丈は三十センチぐらいで、茎が直立し、基部は美しい紫紅色をしています。上部三分の一ぐらいから五から七枚の先のがった葉がつき、六月ごろ十個内外の花をつけます。



## 献血

○6月30日(土)  
ニナイ交野店前  
午前10時～正午  
午後1時～3時

国民年金保険料  
国民健康保険料  
出張徴収

○6月29日(金)  
郡津公民館 午前9時30分～10時15分  
教育文化会館 午前10時30分～11時30分  
市役所保険年金課 午後2時30分～3時30分

時 保健センター  
○日曜診療 毎週日曜日 午前10時～正午  
保健センター  
○夜間急病センター 毎週土・日曜日・祝日 午後6時～9時 交野病院内急患用診療室  
○北河内夜間救急センター 毎日 受付時間11時～午後10時  
午前0時30分 寝屋川市役所の北側  
問い合わせ ○印は四条暖保健所(☎0720・78・1021) ◎印は健康管理室  
各教室、健診を受けられるときは母子健康手帳を持ってきてください。