



バス停、ロータリーが整備され、7月30日の運行開始を待つJR星田駅

## 市民の足

# バス路線新設

### 目次

- 2・3 新バス路線ができる
- 4 ごみ問題を考える
- 5 31日にふれあい盆踊り大会
- 6 友好都市交流の輪広がる
- 7 トンボ池できて1か月
- 裏面 交野の歴史散歩—善通寺

# 新バス路線が開通します

## 30日から



南公園付近

## JR星田駅 ↔ コモンシティ星田

# 通勤、通学にショッピングの足に

7月30日(金)からJR星田駅とコモンシティ星田(星田西団地)間にバスが運行します。2・9キロ。所要時間は10分。通勤・通学に、ショッピングに、星田地区の皆さんが待ち望んでいた路線です。当日は午前10時30分から星田駅前で、北田輝雄市長をはじめ関係者が出席、市立あさひ幼稚園の子どもたちが運転手さんに花束を贈って路線開通を祝います。

バスは京阪バスの中型57人乗り。停留所は星田駅―南旭

コモンシティ星田	南公園	ふれあいプラザ	星田山手	星の森	高岡	南旭町	星田駅
0・4 km	0・4 km	0・3 km	0・5 km	0・3 km	0・4 km	0・6 km	

町―高岡―星の森―星田山手―ふれあいプラザ―南公園―コモンシティ星田の8か所です。

便数は平日で、星田駅→コモンシティ星田が18本(始発午前6時42分、終発午後9時37分)。コモンシティ星田→星田駅は7本多い25本(始発午前6時30分、終発午後9時12分)。バス料金は1区間(星田駅―コモンシティ星田)200円です。時刻別の便数表、また主な停留所の時刻表は次のとおりです。定期や回数券発売所などについての問い合わせは、京阪バス交野営業所(☎91・8571)へどうぞ。

### 星田駅→コモンシティ星田

時刻	便数
6~7	2
7~8	4
8~16	2
16~17	3
17~20	4
20~21	1
21	2

### コモンシティ星田→星田駅

時刻	便数
6~7	3
7~8	4
8~9	3
9~16	2
16~18	3
18~19	4
19~20	3
20~21	2
21	1

### バス停メモ

### コモンシティ 840戸の団地に

伝説の地・星の森

〔星田駅〕年間乗降客数は約362万人(平成3年JR西日本調べ)。バスの運行でさらに増えるとみられます。

〔星の森〕星が3か所に分かれて降った伝説の地の一つ。近くに玉垣をめぐらした「星の森之宮」があります。

〔星田山手〕開発は昭和45年ごろ。大規模住宅開発としては市内でも「先輩格」。現在562世帯。

〔コモンシティ星田〕急ピッチで住宅建設中。完成すれば840戸の団地に。大阪方面へ通勤される人の多くは、JR東寝屋川駅を利用。

だが、坂が苦手のお年寄りや子ども連れのヤングママはバス歓迎。

地域の足とし

ご利用を期待

北田輝雄市長あいさつ



ながらく地元の皆さんからご  
要請いただいておりました「星  
田西団地バス路線が、関係各位  
のご尽力、ご協力により、30日開  
通する運びになりました。  
今後は、地域の皆さんの  
新しい足として、ご利用し  
ていただきますことを期待  
しています。  
市では、さらにお年寄り  
や子どもたちが手軽に利用  
できる公共交通網の充実を  
積極的に進めて参りたいと  
存じます。

# 23年目・長い長い念願が実現

中田 智子さん



(星田山手1)  
いよいよ星  
田駅ーコモン  
シティ間で、  
バスが運行さ  
れます。私の

## 利用者の声

住んでいる星田山手地区も、  
バス停準備のため、あちこち  
で工事が進められていまし  
た。  
子どもと散歩しながら「こ  
こがバス停よ」「私たちが乗  
るところはこの辺りでしょ  
うね」と話していました。  
いままでは、星田駅まで下  
り坂で30分。子どもたちを連  
れての帰りはつい、上り坂の  
ことを考えて、どうしても敬

遠しがちだった電車。でもこ  
れからは、帰りの心配をしな  
いで、子どもたちの好きな電  
車に乗れます。  
きつと、乗る機会も増える  
ことでしょう。

のもいいもんだらうと、いま  
から楽しみにしています。  
ベルの音、「どしゃぶりや、  
くるま、頼む」とわが息子。  
でも「バスで帰つといいで」と  
いえるうれしさ。



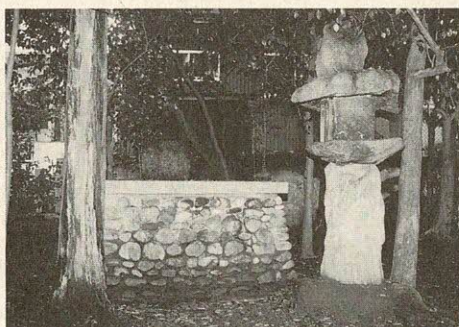
(星田山手1)  
バスが通る  
計画は以前か  
ら聞いていま  
したが「本当  
に通るのだら  
うか」と、半信半疑でした。  
停留所の工事も終わり、見慣  
れた道路が一つグレードアッ  
プされたように感じます。  
乗車時間は10分ぐらいな  
で、少し乗るにはぜひいたくな  
ような気もしますが、たまに  
はバスに揺られて家路に着く  
とになりかねない。



(星田山手3)  
山手に住ん  
で自治会結成  
以来、バス路  
線の促進を働  
きかけてき  
た。23年目の長い長い念願が  
実現する。  
当初、ウサギが迷い込んで  
きた土地だが、星田西が完成  
すれば約1500戸。こんな  
大きな地区にバス路線がない  
ことは、将来に悔いを残すこ  
とになりかねない。

入居当時、若かった人たち  
も、やがてバスのお客さんに  
なる。いまこの地区だけでも  
60歳以上の人が16%を  
超す。  
ともすると不便さを嫌って出  
ていく2世、3世も便利にな  
れば、自然に腰を落ち着けて  
くれるだろう。  
私自身、孫が遊びにくると  
いつ星田駅に着くか気になっ  
て仕事を手につかん。こんど  
からは「駅の裏のバスに乗っ  
て……」と簡単だ。

長い夢だった片福線も平成  
7年には完成するとか。それ  
によって大阪駅まで30分程度  
の便利さが買われて人口の密  
度も高くなってくるはず。  
いまは小さな出発でも、この  
バス路線を維持していくこと  
が環境を守り、地球にやさし  
い取り組みではなかるうか。



伝説の地の星の森之宮

# 上り坂の心配消える／道路グレードアップ

星田駅発 (コモンシティ星田ゆき)      星田山手発 (星田駅ゆき)      コモンシティ星田発 (星田駅ゆき)

時	星田駅発 (コモンシティ星田ゆき)				星田山手発 (星田駅ゆき)				コモンシティ星田発 (星田駅ゆき)									
	平	日	休	日	時	平	日	休	日	時	平	日	休	日				
6	42	*57		55	6	33	*48		46	6	30	*45	59	43				
7	12	27	42	57	35	7	2	17	32	47	23	14	29	44	59	20	50	
8	12	27			5	35	8	2	17	32	51	23	14	29	48		20	50
9	8	38			8	38	9	23	53		23	20	50				20	50
10	8	38			8	38	10	23	53		23	20	50				20	50
11	8	38			8	38	11	23	53		23	20	50				20	50
12	8	38			8	38	12	23	53		23	20	50				20	50
13	8	38			8	38	13	23	53		23	20	50				20	50
14	8	38			8	38	14	23	53		23	20	50				20	50
15	8	38			8	38	15	23	53		23	20	50				20	50
16	13	29	45		8	38	16	28	44		23	25	41	57			20	50
17	0	16	32	48	8	38	17	0	15	31	47	23	12	28	44		20	50
18	4	20	36	52	8	38	18	3	19	35	*51	23	0	16	32	*48	20	50
19	*8	24	*40	56	8	38	19	7	*23	39		23	4	*20	36		20	50
20	28				8	38	20	11	43		23	20	8	40			20	50
21	0	37			2	37	21	15		17		21	12				14	

時刻表

(\*印は土曜日運休)

# 真夏の ごみマナー



手づくり収集箱で道路はいつもクリーン

ごみ袋を食い破り道路にごみをまき散らかすカラスや野犬、猫。ごみ収集日に繰り返される公害に見かねた主婦たちが、協力し合ってごみ箱を作りました。道路がきれいになったばかりか、ごみを出すときのマナーも向上しました。倉治河原町11組(14世帯)の「クリーン作戦」を紹介しましょう。

週2回のごみ収集日。朝早くからカラスが電柱や屋根の上で待っています。人がいなくなると、生ごみに向かって急降下。犬や猫もやってきます。収集車が到着したときには、道路はごみだらけ。こんな状態が数年続きました。1年半ほど前、薦田ひろ子さんは近所の主婦と相談、ベニヤ板の収集箱を道路と田んぼの間の溝の上に置くことにしました。箱は幅3m、奥行き1m、高さ0.8m。ご主人も協力しました。

ところが、ごみ箱と間違えた人がバイクや車からごみ袋や空き缶をポイ。ベニヤ板でふたを作ったら、雨の日は重たくなり、主婦に不評。そこでふたをシートに替えました。工事現場のテントのリサイクルです。風で飛ばされないように、ゴムチューブでしっかり留められるようにしました。妊婦でも入れやすいように、前

倉治河原町11組  
主婦が協力

小学生のための  
夏休み動物教室

8月25日(水)

犬や猫の習性、行動を理解して、正しい飼い方、しつけ方を学びませんか。

今回は、天王寺動物植物公園と市内獣医から講師を招いて、動物教室を開きます。

○とき 8月25日(水) 午後1時30分～4時  
○ところ 保健福祉総合センター14階多目的ホール

○講演 「犬のなまかま、猫のなまかまのおはなし」(習性・行動)

○申し込み・問い合わせ 担当(☎92・0121 内線191)

天王寺動物植物公園飼育課 中川・哲男さん  
市内獣医師

○定員 小学生 約50人  
(低学年の場合は、保護者の同伴が必要です)

○参加費 無料  
○申し込み・問い合わせ 環境生活課消費・環境衛生担当(☎92・0121 内線191)

## 水をよくきり、使いきり 洗ってから出しましょう

気温が上がるにつれてごみ袋は重くなります。「風が吹けば桶屋(おけや)が儲(も)かる」と同じ理屈で、暑くなるとスイカなど水分の多い果物をたくさん食べられるからです。念入りに水切りをお願いします。

また、腐って悪臭を放つ袋が増えます。食べ残しを少なくし、缶などは洗ってから出す

ミニデータ(4年度)  
▽空き缶売却 合計28  
9万6335円。前年度に  
比べ147万3884円増

環境事業部

## 「建設業退職金共済制度」

年数	退職金額	年数	退職金額
2年	131,040円	25年	4,413,140円
5年	382,758円	30年	6,359,620円
10年	1,006,244円	35年	8,963,876円
15年	1,872,092円	37年	10,237,478円
20年	2,958,870円		

\* この早見表は、掛け金納付252日分を1年と換算して計算した退職金額です。

### ご存じですか

この制度は建設業で働く労働者のために、国が作った制度です。全国どここの建設現場で働いても、事業所に雇用された期間を通算して退職金が支払われます。

1日260円の掛け金で退職金は別表のとおりです。

### 北海道南西沖地震

### 救護募金受け付けています

市は、北海道南西沖地震で被害を受けたみなさんに送る救護募金を次の窓口で受け付けています。

○保健福祉総合センター内  
社会福祉課(☎93・6400)

○市役所別館内  
土木総務課(☎92・0121 内線201)

# ふれあい盆踊り大会

## カラオケや花火大会も

交野自立センターなど障害者ワーキングエリア連絡協議会の主催で、カラオケ大会や花火大会もあり、模擬店もたくさん出ます。

健常者と障害者が、ふれあい、語り、楽しみ、理解し合うお祭りです。ぜひお越しください。

○とき 7月31日(土) 午後5時～9時(小雨決行)

### 31日、私部グラウンド

後5時～9時(小雨決行)

○ところ 私部グラウンド

○内容 交野松下社員有志のバンド演奏、河内音頭、三味線漫才、マジック

○問い合わせ エリア祭実行委員会(☎93・4523)

### 衆議院候補者別得票数(敬称略)

候補者名	党派	7区得票数	交野市得票数
当 福島 豊	公明党	13万1714	6965
当 中村 正男	日本社会党	11万1491	8505
当 樽床 伸二	日本新党	10万4165	6690
北川 石松	自由民主党	8万8927	4546
長野 邦子	日本共産党	7万6753	4982
中司 宏	自由民主党	5万1611	4031
井手 柁夫	近畿政治ほほえみの会	3667	204

### 衆院選は高投票率

72・40%

衆議院議員選挙と最高裁判所裁判官の国民審査の投票が7月18日に行われました。本市の当日有権者数は5万0148(男2万4445、女2万5703)、投票者数は3万6308(男1万7456、女1万8852)。投票率は72・40%(男71・41%、女73・35%)。府下平均62・01%、7区平均64・20%をとともに上回りました。



### 彩り鮮やか

#### くすのき通り

ニチイ交野店前から天野が原町1丁目交差点までの市道私部西線(くすのき通り)に、サルビア3456株を植えました。花壇は、いまが見ごろ、真っ赤やピンクの色とりどりの花が楽しめます。こんごも、秋にはベコニア、冬には葉ボタン、春にはパンジーと、四季に合わせた花を植えていく計画です。

○問い合わせ 土木総務課(☎92・0121 内線204)

### サルビアの花を植えました

### 第6回 国際平和ポスター・コンテスト

○テーマ 「平和への旅」  
○表 彰 大賞受賞者は来年3月の「国連と共にライオンズ・デー」にニューヨークへ招待、国連見学。出品者全員に図書券を贈呈

○規定 鉛筆、絵の具など画法は自由。文字の使用と立体作品は受け付けない

○資格 小学5～6年生

○締切 9月10日(金)

○問い合わせ 交野ライオンズクラブ事務局(☎91・2596)

### 「なみはや国体」マスケットデザイン募集

○大きさ B5判かA4判の白紙、はがき

○規定 作品は未発表のもの。裏面に簡単な説明。住所、氏名(ふりがな)年齢、電話番号

○応募先 第52回国民体育大会大阪府準備委員会

○締切 9月10日(金)

○表彰 最優秀1点。副賞としてアトラント・オリンピック観戦に招待

○問い合わせ 同準備委員会(☎06・946・7027)

### 生産緑地追加指定の相談

○とき 7月26日(月) 5時15分  
8月6日(金) 都市計画課(☎92・0121 内線230 除く)

○受付 午前9時～午後

# 交流の輪が広がる



## イベントに市民参加

友好都市協会  
もスタート

交野市が兵庫県・五色町、富山県・山田村と「トライアングル友好都市提携」を宣言  
して2か月半。交流の輪は大きく広がろうとしています。  
6月7日(月)には「交野市

五色町・山田村友好都市協会(青野明会長)が発足、事務局は市長公室に置かれました。  
6月16日(水)、30日(水)は青野会長が五色町と山田村を訪問。7月15日(木)には3市町村の農業、商工業の代表者が、交野市でこれからの計画の進め方について話し合いました。  
主なものは8月1日(日)の山田村「いも祭り」、8月15日(日)の五色町「高田屋嘉兵衛まつり」への市民参加です。また、8月2日(月)に行われる本市の姉妹都市、カナダ・コリングウッド市の中学生との交流キャンプ大会や10月24日(日)の「交野まつり」に招待します。  
五色町、山田村についての問い合わせは、市長公室内友好都市協会事務局(☎92・0121 内線296)

昔の笑い、今の笑い

上方演芸資料の調査・

収集にご協力ください

府は「笑いの遺産」を大切に保存し、府民共有の財産として後世に伝えるため、上方演芸資料の調査・収集をしています。  
提供していただきたい資料と情報は次のとおりです。  
落語、漫才、浪曲、講談、芝居、その他の寄席演芸に関する舞台写真、新聞記事、雑誌、台本、寄席ビラ、ポスター、レコード、音声テープ、映像テープ、スライド、小道具、遺品、遺稿など。

問い合わせは大阪府生活文化部文化課演芸振興班(☎06・944・6020)

第25回かんぼ資金

まちづくり

写真コンクール作品募集

○とき 8月31日(火)まで  
簡保資金でつくられた施設(旭小、4中、星田公園、倉治公園)などを題材にしたもの  
白黒、カラーともキャビネ判以上4つ切り判以下。パノラマ写真を含む

○応募先 交野郵便局保険課  
○問い合わせ 同保険課(☎93・3295)

### 府民劇場 人形劇

#### 「ネコがパンツをはいたら」

チケット  
発売中

アレレ! ネコがパンツをはいている。オヤオヤ、なんだか世の中へんになっちゃった。そこで、仲良し3人組が原因をさがしに……。

○とき 9月11日(土)

午後2時開演  
保健福祉総合センター

○ところ

主 催 府、府文化振興財団、市教育委員会、市体育文化協会

○入場料  
▽一般 前売り 1000円  
当日 1200円

▽割引 前売り 500円  
当日 600円

\*割り引きが利用できるのは、小学生以下、70歳以上、障害者の方です。

○チケットの発売場所

▽青年の家▽第1児童センター  
▽星の里いわね▽星田西体育施設▽チケットぴあ(☎

活用されています

厚生・国民年金資金

フェニックス計画

四條畷市交野市清掃施設組合は、大阪湾広域廃棄物埋め立て処分場整備事業(フェニックス計画)の資金の一部として、4年度に400万円を厚生年金・国民年金積立金から還元融資として借り受けました。

## 8月

葉月(はづき)

AUGUST

道路を守る月間

水の週間・観光週間(1日~7日)

食品衛生週間(3日~9日)

防災週間(30日~9月5日)

建築物防災週間(31日~9月5日)

1日(日) 水の日、夏の省エネルギー総点検の日

2日(月) 中学生合同キャンプ(コリングウッド市、交野市、五色町、山田村)

3日(火)

4日(水)

5日(木)

6日(金) 広島原爆記念日

7日(土) 立秋

8日(日)

9日(月) 長崎原爆記念日

10日(火) 道の日、健康ハートの日

11日(水) 青少年訪加団出発。コリングウッド市青少年訪

12日(木) 問団離日

13日(金)

14日(土)

15日(日) 終戦記念日

16日(月)

17日(火)

18日(水)

19日(木) バイクの日

20日(金)

21日(土) 青少年訪加団帰国

22日(日)

23日(月) 処暑

24日(火)

25日(水)

26日(木)

27日(金)

28日(土)

29日(日)

30日(月)

31日(火)



# 夏空にヤンマがす〜いすい

## トンボ池誕生して1か月



子どもたちも参加してトンボ池づくり

### 生態の観察へ 池周辺を整備

元気にヤゴ150匹

いきものふれあいの里（倉治）にトンボ池が誕生して1か月。子どもたちの手で放たれたヤゴ（幼虫）はどれも元気に飛びたつたのようですが、これからどんどんとへ果立っていくことでしょう。

トンボ池づくり（6月20日）には、市内の小中高生と保護者、交野自然調査会会員ら約30人が参加しました。

午前10時、自然観察路のオニヤンマの小路沿いにある湿地帯に長靴ばきで集合。スコップで掘り始めました。30分ほどすると「サワガニを見つけた」「イモリを捕まえたよ」と、子どもたちの歓声が上がりました。

ガガンボ、シュレゲルアオガエルの卵、ヘビトンボやオニヤンマのヤゴもいました。ここはもともと水生昆虫などの「故郷」だったようです。池は10㎡と15㎡。深さは15cm。掘り終わると部分的に防水シートを敷き、石で囲

み、ヨシ、ガマ、キシヨウブなどを植えました。放たれたヤゴは1550匹。交野高校2年、尾園暁君（妙見東5）は、この日のために自宅近くの池で収集したナツアカネやコンボソヤンマなど10数種類のヤゴ約50匹を持ってきてくれました。

尾園君は「自然の中でのトンボとのふれあいが、いつまでも子どもたちの思い出のなかに残ってほしい」と話していました。

今後、いきものふれあいセンターでは、トンボの生態が観察出来るように池周辺の管理を十分行い、エリア内で市民のみならず、身近に自然とふれあえる場を設けて行くことを計画しています。

お問い合わせ ふれあいセンター（☎93・6520）

### 相談室（無料）

弁護士、人権擁護委員ら専門家が担当します。お気軽にご相談ください。

#### 法律相談

毎週木曜日午後1時〜4時、市役所別館。定員6人。当日午前9時30分から電話予約を行政相談

14日（土）倉治公民館

27日（金）市役所別館

#### 警察相談

10日火曜日午後1時〜4時、市役所別館

以上問い合わせは行政課

#### 人権相談

19日木曜日午後1時〜4時、市役所別館。問い合わせは市民課

#### 交通事故相談

10日火曜日午前10時〜午後3時、市役所別館。問い合わせは環境生活課

#### 消費者相談

毎週火曜日午前10時〜午後4時、市役所。問い合わせは同じ

#### 障害者福祉相談

毎月第1、第3水曜日午後1時〜4時、保健福祉総合センター1。問い合わせは福祉事務所

#### 母子寡婦福祉相談

毎週月曜日午後1時〜5時15分、保健福祉総合センター1。事前に連絡を。問い合わせは同じ

#### 心配ごと相談

毎週水曜日午後2時〜4時、保健福祉総合センター1。問い合わせは社会福祉協議会

分と毎週火・金曜日午前9時〜正午、午後1時〜5時15分、保健福祉総合センター1。事前に連絡を。問い合わせは同じ

#### 結婚相談

毎月第2、第4水曜日午後1時〜4時、保健福祉総合センター1。問い合わせは同じ

#### 園芸相談

26日（木）午後1時〜4時、市役所。問い合わせは緑地公園課

#### でんわ育児相談

毎週水曜日 あまだのみや幼稚園 ☎92・1351

毎週木曜日 あさひ幼稚園 ☎92・0206

毎週金曜日 くらやま幼稚園 ☎92・8433

ともに午後1時〜3時

#### 児童相談

毎週木曜日午前10時〜正午、保健福祉総合センター1。問い合わせは交野市立機能支援センター ☎92・3077

#### 家庭児童相談

毎週水曜日と木曜日午前10時〜正午、保健福祉総合センター1。問い合わせは同じ

#### 教育相談

毎日（祝日のみを除く）午前10時〜午後4時30分、教育センター1（長宝寺小学校内）。問い合わせは教育センター ☎92・8627

### いきものふれあいの里 野鳥ブローチ作り

いきものふれあいの里で、野鳥（カワセミ）のブローチ作りをしませんか。

○とき 8月7日（土）午前10時〜午後3時

○ところ いきものふれあいセンター

○対象 小学5年生以上

\*4年生以下は、保護者の同伴が必要です。

○定員 20人

○講師 センター指導員 平 研さん

○持ち物 小刀、水彩絵の具、小筆

○申し込み ふれあいセンター（☎93・6520）月曜日は休館

8月の日程表を新設しました。国や府、市の行事、運動、イベントなどを掲載します。また、相談室を10日号から25日号に移し、相談項目を8月中に開かれるものばかりになりました。

#### 市の人口（6月末現在）

人口 67,792人  
男 33,614人  
女 34,178人  
世帯数 21,656人

#### 火災と救急（6月分）

火災 1件  
救急 95件

お問い合わせは教育センター ☎92・8627

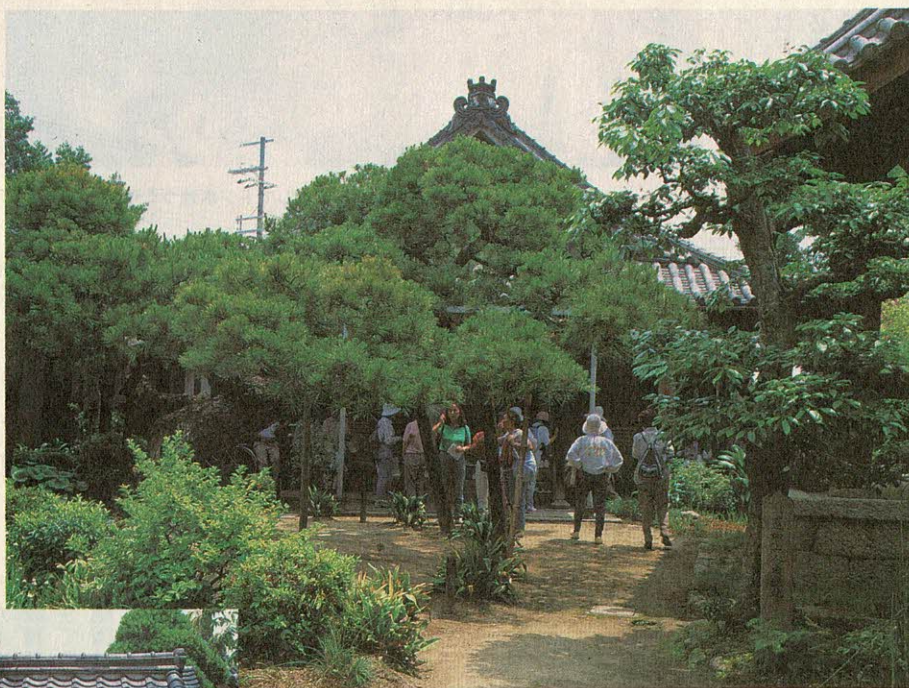
お問い合わせは教育センター ☎92・8627 (7)

## 交野の歴史散歩

### ～善通寺——倉治(2)～

文明7年(1475)本願寺蓮如(れんにょ)(浄土真宗の僧。真宗中興の祖)は、枚方市の出口に定住し、その教えをひろめるため倉治を訪れた。

村の郷士中住左内は、その教えを深く信仰し、前年に蓮如のもとに走っていた同村の加地甚五兵衛門高定とともに、文明8年(1476)村内に道場を起こした。この道場が後の善通寺で、交野地方に浄土真宗がひろめられた最初である。



元亀元年(1570)織田信長は、大砲と鉄砲3000挺(ちょう)をぶっ放し、20000の兵で石山本願寺(今の大阪城あたり)を攻め始めた。寺内の早鐘を聞き、河内・摂津の門徒衆がぞくぞく本願寺防衛のために集まった。交野地方からも倉治善通寺や私部無量光寺の一族が出陣し、紀州雑賀(さいが)の鉄砲隊とともに天王寺方面で抗戦した。

特に、善通寺から参陣した加地甚兵衛の活躍は素晴らしく、12世准如から十字名号の染筆をもらったと伝えられている。

今、同寺の境内には、大きな松の木とともに、静かな時間が流れている。

広報

かたの (No.363) 1993年7月25日

編集と発行

交野市役所市長公室 〒576 大阪府交野市私部1丁目1番1号 ☎0720-92-0121  
テレホンサービス ☎0720-92-1599