



## 訪ねてみよう「わが里山」



写真①あつ、ビンズイが飛んだ②年輪を数える子どもたち

### 目次

- 2～5 冬のいきものふれあいの里  
〈見どころ〉紹介  
バードウォッチング同行記
- 6 所得税の確定申告を早めに
- 7 サービス充実の在宅介護支援  
センター明星
- 裏面 交野の歴史散歩—天田神社

# 冬の生きもの手軽に観察できます

いきものふれあいの里への上り坂で観察



いきものふれあいの里〈見どころ〉紹介

## 澄んだ空気、野鳥のさえずり…楽しい里山



カキの枝に止まったツグミ

寒いからといって暖かい部屋に閉じこもってばかりいないで、思い切って「いきものふれあいの里」を訪ねてみませんか。寒さへ大好きから「大嫌い」まで、いろんな生き物たちの冬の営みが手軽に観察できます。

特にこの季節は野鳥の観察にもってこいです。餌(えさ)をついばむしぐさなど、手に取るようにわかります。

では、毎10日号表紙の写真と解説でおなじみのいきものふれあいセンター指導員平研さんに、冬の里山の「見どころ」を紹介していただきます。

### 生きものが 草木の種まき

雪の積もった高い山を歩くのもいいのですが、雪の降らない近くの里山は、里山ならではのよさがあります。そして、冬には冬ならではの楽しみがあります。

散り積もった落ち葉は、靴の底に快い感触を伝え、静かな山道にカサコソと軽やかな音を響かせます。

冷たく澄みきった山の空気は体の隅々までしみ透(とお)って、都塵(とじん)に汚れた血の流れを洗い清めてくれるようです。

風の当たらない日だまりに腰を下ろしていると、野鳥の群れがお互いに呼び交わしながら梢(こずえ)を渡って行った後に、松籟(しょうらい)だけが残って、松風の音だけが残って、

冬のうたを奏(そう)でます。足元には、鳥に食べ残されたヤブコウジの実が、木漏れ日に赤く光っています。

冬枯れの枝には、春を待つうす緑のヤママユが1つ、ゆらゆらと揺れて長い冬を耐えています。

冬の山には、歩くにも、観察にも、憩(やす)うにも、鍛練(たんれん)にも、この時期ならではの魅力がいっぱいです。

#### 野鳥と木の实

秋から冬にかけての野山は、木や草の実であふれるほどです。この果実や種子はそれぞれに、目立つ色や、おいしい味をつけています。それは、木や草が限りなく生き続けるための戦略なのです。

つまり、木や草は種をまいてもらう代わりに、生き物に実を食べさせる。生き物は食べさせてもらう代わりに種をまいてやる。お互いに、何千万年、何百万年の長い長い信頼関係が続いているのです。

そこに、生き物を含めて自然全体がお互いに協力しあっている、永久に生き続けようとする姿が見えはしませんか。

そして、赤い実、青い実、黒い実、茶色の実などの色の選択は、その底にどんな思考が働いたのでしょうか。それらの色に対してどんな鳥が、どんな反応をしているのか、冬ならではのバードウォッチングの面白さがあります。

# ねらわれる昆虫

## 野鳥と知恵比べ

### 真冬に羽化するヘソ曲がりのガ

#### 昆虫

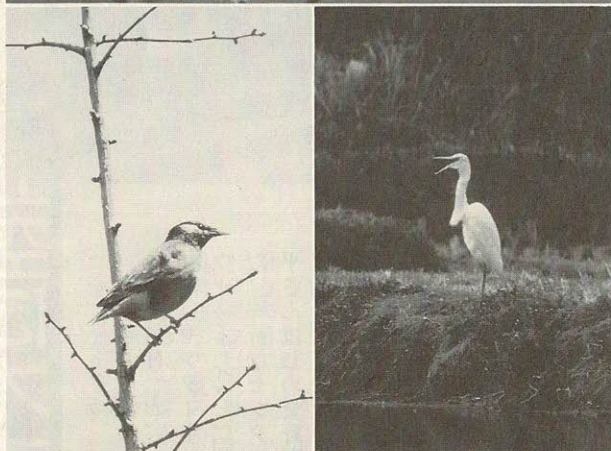
冬でも昆虫は生きています。冬を成虫のまま越す昆虫は少なくありません。木の葉の裏、樹皮の割れ目、落ち葉の下など風当たりの少ないところで、じっとして動かさず春を待ちます。

その状況を写真にと探してもなかなか見つかりません。それだけに、見つけたときの喜びはまたひとしおです。

しかしまた、真冬に羽化して飛び回るヘソ曲がりもいます。クロテンナミフユシヤク、ナミスジフユシヤクという小さい小さなガで、林の地表近くを群れ飛んでいます。わざわざ寒い冬を選んで、何を考えているのでしょうか。



翼に大きな紋があるジョウビタキ



④ダイサギ⑤大群をつくるムクドリ



鳴き声がいいホオジロ

蛹（さなぎ）で越冬するもの、幼虫で越冬するもの、卵で越冬するもの、いろいろ形は異なりますが、その目で見れば冬でも、昆虫ウオッチングは立派にできるものです。

また、シジュウカラ、ヤマガラ、エナガ、コゲラ、メジロ、ウグイスなどが、越冬昆虫をどのようにして見つけ、どのようにして食べているのかを見るのも面白いものです。

シジュウカラがミノムシを袋からしごき出して食べる様子は見事です。コゲラが虫を捕るために木をつくりズミカルの音は、冬山に詩情をかきたてます。

しかし昆虫の方も、食べられてしまつては自分の子孫は絶えてしまいます。見つか

ないよう、食べられないよう、鳥と知恵比べをしています。冬はそんなことが面白く見られる時期でもあります。

一際目立つヤブツバキ

花

花の少ない冬に一際目立つのがヤブツバキです。

椿（つばき）は読んで字のごとく春の木ですが、春を待ちかねて雪をかぶつた赤い花、これほど美しい花は他に見られません。

雪が降つたら交野山を歩いてみてください。雪の下に赤く光るツバキとヤブコウジには、息をのむ思いをすることでしょう。

実の種類	食べる鳥	実の種類	食べる鳥
赤い実			
カキ	ムクドリ、ツグミ、メジロ、ヒヨドリ、ウグイス、カラス ほか	アオキ・サルトリイバラ	ヒヨドリ、ツグミ、シロハラ
クロガネモチ・ナミノキ	ムクドリ、キジバト、シロハラ、ヒヨドリ、ツグミ（キジ、コジュケイ=落果）ほか	シロダモ	ツグミ、ヒヨドリ
ウメモドキ	ジョウビタキ、ヒヨドリ、シロハラ、ツグミ、ルリビタキ	ハンノキ・ヤシャブシ	マヒワ
ナンテン	ヒヨドリ、ジョウビタキ、ツグミ、シロハラ	ヒヨドリジョウゴ	ヒヨドリ、ウソ、ジョウビタキ、ベニマシコ
マサキ	ジョウビタキ、ツグミ、シロハラ、アカハラ、キジ	青い実	
ピラカンサ・タチバナモドキ	ジョウビタキ、ヒヨドリ、シロハラ、ツグミ	ネズミモチ	ヒヨドリ、ツグミ、シロハラ
センリョウ・マンリョウ	ツグミ、シロハラ、ジョウビタキ、キジ、コジュケイ	ヒサカキ	メジロ、ウグイス、ヒヨドリ
イイギリ	ヒヨドリ、キジバト、シジュウカラ、カラス、カラス	イヌツゲ	メジロ、ヒヨドリ、ツグミ
ソヨゴ	ムクドリ、キジバト、シロハラ、ヒヨドリ、ツグミ（キジ、コジュケイ=落果）	ムラサキシキブ・ヤブムラサキ・コムラサキ	メジロ、ヒヨドリ、ジョウビタキ、ルリビタキ
ガマズミ	シロハラ、ツグミ、ジョウビタキ、ルリビタキ、ヒヨドリ	ナツハゼ	ツグミ、シロハラ
ヤブコウジ	シロハラ、ツグミ、コジュケイ、キジ	その他	
マユミ	メジロ、ジョウビタキ、ウソ、アトリ、ツグミ、シロハラ、ベニマシコ、カワラヒワ、ヒヨドリ	カエデ	イカル、シメ、シジュウカラ
		マツ	シジュウカラ、エナガ、カワラヒワ
		ムク・エノキ・クス	ツグミ、シロハラ、ヒヨドリ、ムクドリ、キジバト
		ハリエンジュ	シジュウカラ、イカル、アオゲラ、ツグミ、ヤマガラ
		イノコツチなど	ホオジロ、アオジ、スズメ、ベニマシコ、カシラダカ、ミヤマホオジロ

冬のいきものたち図



ほれ、コゲラがきていますよ

# バード ウォッチング 同行記

## 上空にオオタカがいた！

### カキの実をついばむウグイス

12月11日(土)、いきものふれあいセンター主催のバードウォッチングに同行しました。一行はセンター指導員の平さんはじめ交野野鳥の会員や小学生ら20人。双眼鏡や望遠鏡を首に掛け、フード付きのヤッケに軍手、帽子。足元は全員トレッキングシューズか運動靴。

9時30分。メジロやウグイスに見送られて倉治の機物社を出発。

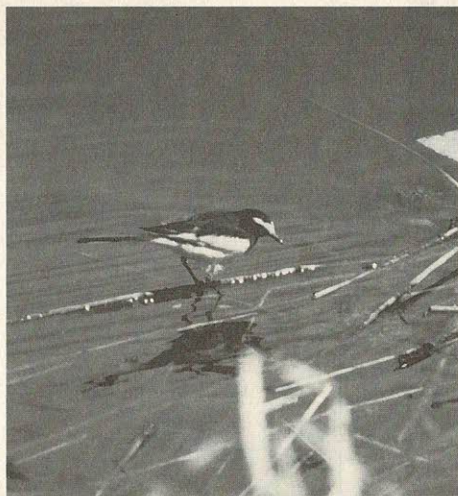
境内でウグイスがカキの実をついばんでいました。境内にはクスノキ、ナナミノキ、ピラカンサ、ヒサカキナンテン、マンリヨウ、クロガネモチなど、実のなる木が豊富。主に虫を好むウグイスがカキをついばむのは珍しいそうです。

交野野鳥の会員渡辺晋一郎さんは「ピラカンサもクロガネモチも11月ごろから赤い実をつけるのに、どうしてこの時期にならないと鳥は来ないのですかねえ」。境内でよく観察される野鳥は、ツグミ、キジバト、ジョウビタキ、アオジ、ウグイスと「ピーッ、ピーッ」と鳴いているヒヨドリです。10時。機物神社の境内から参道を東に抜ける途中、渡辺

さんが切り株に歩み寄り、子どもたちに「この2つの木は何年経っているかな。子どもたちが年輪を数えると、26年と20年。直径約30センチだから成長はいい方だそうです。源氏池(倉治1丁目)のほとりでモズの「はやにえ」を発見。モズは捕った獲物を木の枝などに突き刺しておく習性があるのです。

池のフェンスに南北に張られた有刺鉄線には、1針に1匹、カマキリ、バッタ、イナゴ、コオロギ、ケムシが刺さっていました。源氏池は水がなく、南端にコサギが約10羽、ダイサギが1羽。前者は嘴(くちばし)が灰色で、田んぼなどでよくみかけます。後者はあまり見かけませんが、嘴は黄色です。

### ゴイサギ、セキレイも 赤い目をしたケリも



白色の肩斑があるセグロセキレイ

ゴイサギの幼鳥が視界に。体に斑点(はんでん)があるのが特徴で、またの名をホシゴイともいいます。しきりに水辺をつついていきます。10時20分。お尻(しり)がレモン色のキセキレイが、尾を上下にゆつくりと振っています。交野で見られるのは、

ハクセキレイ、セグロセキレイ、キセキレイの3種です。免除川の北側堤にさしかかると、キジバトが対岸の草むらに。川堤のサクラの高枝には冬鳥のビンズイがたくさん止まり、尾を忙しく上下に振っています。特にこの辺りに多く見られるのは「越冬の環

ケリが池から飛び立ちました。翼の端が灰色で、白い体とのコントラストが見事。その瞬間「オオタカだ」の声。オオタカは、日本では絶滅寸前の特殊鳥類の一種。環境庁の特別保護鳥に指定されており、生息しているのを見つけたら開発はストップして、環境を保全しなければならぬといわれているほど貴重な野鳥です。池の上空を、大きな翼を広げ、上昇気流に乗ってみるみるうちにはるか彼方へ……。幸運でした。感動しました。

境が整っているからでしょう」と、野鳥の会員さん。10時35分。岩船小5年の五條貴子ちゃんと高木智子ちゃん、望遠鏡でケリを見つけました。「ワッ。ケリ、ケリしてる」。体全体が青緑色がかった灰色で、ふわふわした感じ。嘴と脚は目立つ橙(だいだい)色で、嘴の先には黒いポイント。目が赤いので、見つけたときは、ドキッ。田んぼ道に入って交野山の方角に進む。何かがベシヤンコになっていました。平さんは子どもたちを集めて「これはモグラが車にひかれたんでしよう。この大きな前足が見分けるポイント。こんなになっても、カラスが食べてくれます。カラスは何でも食べて掃除してくれるんです」とやさしく説明。



免除川の堤でウオッチング

倉治小5年の北島賢司君は双眼鏡や望遠鏡は持ってないのに、野鳥のことをよく知っています。何回かバードウォッチングに来て覚えてたそうです。きょうもお母さんや妹さんと一緒。お母さんは「こんな近くに、まだまだ自然が残っているうちに……」と、参加の理由を話されました。10時50分。神宮寺へ。野鳥の会員さんがまたケリを発見、田んぼに望遠鏡を設置。でも

経験の浅いウオッチャーは「どこ？」。羽を広げたときにやっ」と「あんな近くにおつたんや」経験者と経験の浅い人の差は、野鳥のいそうな所をいかに上手に見つけるか、見つけた野鳥とそれに似た野鳥との違いをいかに早くとらえるかではないでしょうか。

11時。倉治公園グラウンド前の道を関西電力方面に向かう。松塚上池の向こう岸、松の間にアオサギを発見。ブル

グレーの体色で、サギの仲間内では体は大きく、嘴が鋭い。

11時20分。平さんが、坂道の桜並木で立ち止まり「幹の表面についたケムシや卵、昆虫の幼虫などを食べにコゲラやシジュウカラがきています。イラガやシロウグモの卵が、幹の表面にギッシリと

## 25種類が観察できた

くちばしが鋭いアオサギ  
背後でコジュケイの鳴き声

（あられ）に見舞われました。「鳥も引つ込んでしまいうるなあ」とだれかが。言葉通りその後パツタリと見掛けなくなりました。11時50分。ヒヨドリの実がヤマボウシの幹の高いところにある野鳥の水飲み場近くで、鳥の羽が一面にたくさん散らばっていました。

「水飲みや水浴びにきた鳥が、イタチやタヌキに食べられたのしょう」と、平さんの話は食物連鎖（しょくもつれんさ）へ。

12時5分。白旗池に到着。渡辺さんはみんなを集め、ムクとエノキの枝を掲げて「エノキとムクはよく似ています。見分け方は葉。表面のザラザラがムク。昔はおやつ代わりにムクの実を食べたものです。干しがきのような味です。エノキの実をかじった子どもは「へんな味」——。寒い中、屋外でお弁当をひろげました。

張りついていました。ジョウビタキとホオジロが川向こうの茂みの中に。背後の山から「ギイーチョチョ、ギイーチョチョ」と鳴く声。コジュケイです。アオジもいました。

交野カントリーのゲートを通り、坂を上り続けると、

みんな集まれ！

第5回ふれあい  
ゲームと映画会

「走れメロス」上映



○とき 2月20日(日) 午前11時30分～午後4時。映画は午後1時15分から

○ところ 星の里いわふね体

○内容 映画Ⅱアニメ「走れメロス」。ゲーム

○参加料 無料

○対象 小・中学生

○主催 青少年指導員会

○問い合わせ 社会教育課 (92・7721)

### 骨粗鬆症検診



4月にスタート

4月から総合健診、市民健診の検診内容に骨粗鬆症(こつそしょうしよう)検診(骨密度測定)が併設されます。対象は40歳以上。この病気は、骨が軽石のようにスカスカになり、骨

折や腰痛を起こしやすい病気で、50歳代から急に増え、特に女性に多いのが特徴です。自覚症状もなく、気づいた時にはかなり進んでいることが多いのです。検査は、踵(かかと)の骨に超音波をあて、骨にある抵抗で骨密度を測る簡単なものです。

あなたも早い時期から骨の状態を知り、予防に役立ててください。

○費用 1000円

○定員 60人

○問い合わせ 健康増進課 (93・6405)

### 善意銀行

J A 交野市みりのり会から交野市社会福祉協議会の善意銀行に3万3410円を預託していただきました。

12月18、19日の市農業まつりの風船の収益金です。

# -所得税の確定申告-

## 早めに済ませましょう

郵送でも受け付けます

### 〔所得税の確定申告〕

平成5年分所得税の確定申告は、2月16日(水)から3月15日(火)までです。期限間近になると大変混雑しますので、早めに済ませてください。※申告書は郵送でも受け付け

ます

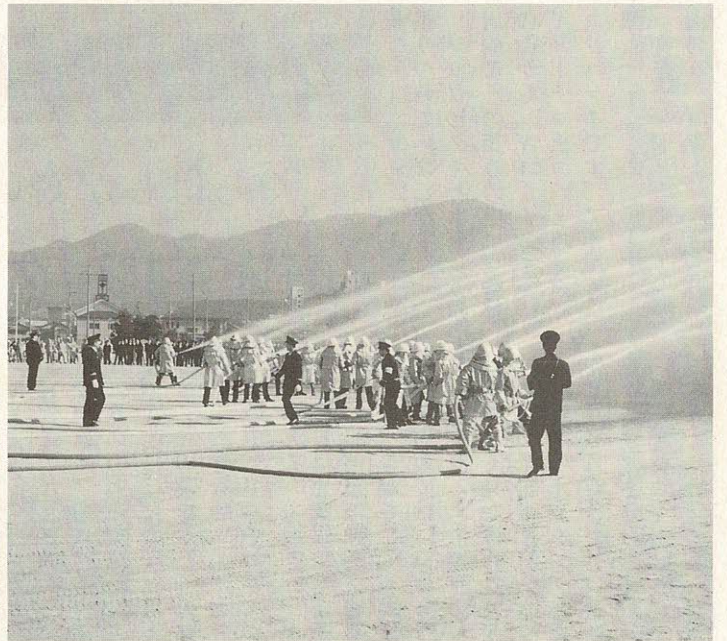
※確定申告をする必要のない給与所得者でも医療費控除や住宅取得特別控除などを受けられるときは、申告をすれば源泉徴収された所得税が還付されます。

※年金受給者で所得税が0になる人は、住民税の申告をしてください(税務署で確定申告をする必要はありません)

〔消費税の確定申告〕  
平成5年分の個人事業者の人の消費税の確定申告は3月31日(木)までです。納税は便利な口座振替をご利用ください。

※枚方税務署には駐車場がありませんので、電車、バスでお越しください。

○問い合わせ 同税務署(☎44・9521)



サイレンを合い図に14本のアーチが青空に

### 威勢よく消防出初式

算します。

おおむね、公的年金等の収入金額が別表の金額以下の人は税金がかかりません。

なお、公的年金等を受け取るときに、所得税を源泉徴収されている場合は、確定申告で精算することになります。枚方税務署では公的年金等のみの人の所得税の申告を2月1日から受け付けます。

○問い合わせ 枚方税務署(☎44・9521)

### 年金に対する税金は?

税金 Q&A

Q 私は今年から厚生年金の支給を受けています。他に所得はありますが、税金はどうなるのでしょうか。

A 厚生年金や国民年金などの公的年金等については、雑所得となり、その合計金額により所得税や住民税(市・府民税)が課税されます。

具体的には公的年金等の収入金額から公的年金等控

区分	所得税	住民税
65歳以上	2,250,000円	2,666,000円
65歳未満	1,050,000円	1,040,000円

除額を差し引いた額が雑所得の金額となります。

次に雑所得の金額から社会保険料や扶養控除などの所得控除額(所得税と住民税とは異なります)を差し引いた課税所得金額にそれぞれ税率をかけて税額を計

新春恒例の出初め式が1月9日(日)午前9時30分から約800人が参加して、第四中学校校庭で開かれました。北田市長の年頭訓示に続いて人命救助など、2団体、27人を表彰。消防少年少女音楽隊の行進や放水での落とす自衛消防隊員の操法披露の後、一斉放水。大空に威勢よくアーチを描きました。

- 1日(火) 節分
- 2日(水) 立春
- 3日(木) 立春
- 4日(金) 立春
- 5日(土) 立春
- 6日(日) 友好都市調印式(山田村) 北方領土の日
- 7日(月) 北方領土の日
- 8日(火) 北方領土の日
- 9日(水) 北方領土の日
- 10日(木) 建国記念の日
- 11日(金) 建国記念の日
- 12日(土) 建国記念の日
- 13日(日) 第9回市長杯市民マラソン大会
- 14日(月) 第9回市長杯市民マラソン大会
- 15日(火) 第9回市長杯市民マラソン大会
- 16日(水) 第9回市長杯市民マラソン大会
- 17日(木) 第9回市長杯市民マラソン大会
- 18日(金) 第9回市長杯市民マラソン大会
- 19日(土) 雨水
- 20日(日) 雨水
- 21日(月) 雨水
- 22日(火) 雨水
- 23日(水) 雨水
- 24日(木) 田南病院▽優良消防分団
- 25日(金) 田南病院▽優良消防分団
- 26日(土) 田南病院▽優良消防分団
- 27日(日) 田南病院▽優良消防分団
- 28日(月) 田南病院▽優良消防分団

2月

如月(きさらぎ)  
FEBRUARY

薬物乱用事犯取り締まり強化月間、省エネルギー月間、成人病予防週間(1日~7日)、所得税の確定申告(16日~3月15日)



# 電話相談は24時間体制です

## 在宅介護支援センター明星

デイサービス、ショートステイも

91・4974 へどうぞ

在宅介護の総合窓口「在宅介護支援センター明星」が、「ホーム明星」(星田)内にオープンして8か月。24時間電話相談を設け、介護用品展示コーナーも充実、毎日懸命に介護を続ける人たちに頼もしい施設になりました。

センターでは「介護を受ける人も、介護をされている人も、お気軽に利用してください」と話しています。

【電話相談】  
介護はもちろん福祉サービスなど、何でもご相談ください。窓口業務は月曜日～金曜日、時間は午前9時～午後5時です。ただし電話相談は24時間体制、年中無休で応じています。

☎91・4974

【展示コーナー】  
市内では初めてのコーナーで、気軽に手で触れていただけます。市販の介護用品だけでなく、介護の体験から生まれた手作りの介護用品もあります。

【その他】  
寝たきりや痴呆のお年寄りを短期間お世話するショートステイ(1日2060円)。入浴や昼食などを楽しんでいた「デイサービス」(1日1000円)。ホームヘルパーの派遣(1時間880円)。介護用具の給付・貸与などです。

### 交野養護学校作品展

○とき 2月6日(日) 午前9時30分～午後1時40分  
同校体育館  
○内容 児童、生徒の作品と交流校や保護者



拍手に包まれた第13回交養祭

### 同和問題講演会 「今、教育で問われていること」 —M君をとおして—

もうすぐ21世紀になろうという今もなお、差別を許すような体質が、わたしたちの中にあるとすれば、それは人間として恥ずかしいことです。今こそ一人ひとりが、差別の解消のため、ともに学び実践していくために、次の講演会を開催します。

○講 師 大阪産業大学理事・事務部長 北山貞夫さん  
○主 催 河北同和問題研究協議会  
○問い合わせ 同和对策室 (☎92・0121 内線140)

### お母さん教室 (家庭教育学級)

0歳～5歳児をお持ちのお母さんが対象。別室で小さいお子さんの保育もします。

○とき 2月18日(金) 午前10時～11時30分  
保健福祉総合センター  
○テーマ 「テレビを通じて親子のふれあい」  
○講 師 大阪教育大学助教 松本勝信さん

○とき 2月16日(水) 午後2時～4時  
市役所別館ホール  
○テーマ 「今、教育で問われていること」  
M君をとおして—

市の人口 (12月末現在)	
人口	68,066人
男	33,692人
女	34,374人
世帯数	21,747
火災と救急 (12月分)	
火災	2件
救急	104件

おわび  
過日、ご家庭にお配りした「くらしの中の防災手引き」の中で、指定避難場所倉治公民館(23階)の局番が違っていました。深くおわびします。

倉治公民館  
☎91・5646  
土木総務課

### 相談室(無料)

弁護士、人権擁護委員ら専門家が担当します。お気軽にご相談ください。

法律相談  
3日、10日、17日、24日(木) 市役所別館。定員6人。当日午前9時30分から電話で予約してください

行政相談  
12日(土) 郡津公民館  
25日(金) 市役所別館  
警察相談  
8日(火) 市役所別館

土地建物相談  
15日(火) 市役所別館  
以上の相談は午後1時～4時  
問い合わせは行政課  
人権相談  
17日(木) 午後1時～4時、市役所別館。問い合わせは市民課  
交通事故相談  
8日(火) 午前10時～午後3時、市役所別館。問い合わせは環境生活課  
消費者相談  
毎週火曜日午前10時～午後4時、市役所。問い合わせは同じ

分と毎週火・金曜日午前9時～正午、午後1時～5時15分、保健福祉総合センター。事前に連絡を。問い合わせは同じ  
心配ごと相談  
2日、9日、16日、23日(水) 午後2時～4時、保健福祉総合センター。問い合わせは社会福祉協議会 ☎91・6241  
結婚相談  
9日、23日(水) 午後1時～4時、保健福祉総合センター。問い合わせは同じ  
園芸相談  
17日(木) 午後1時～4時、市役所。問い合わせは緑地公園課

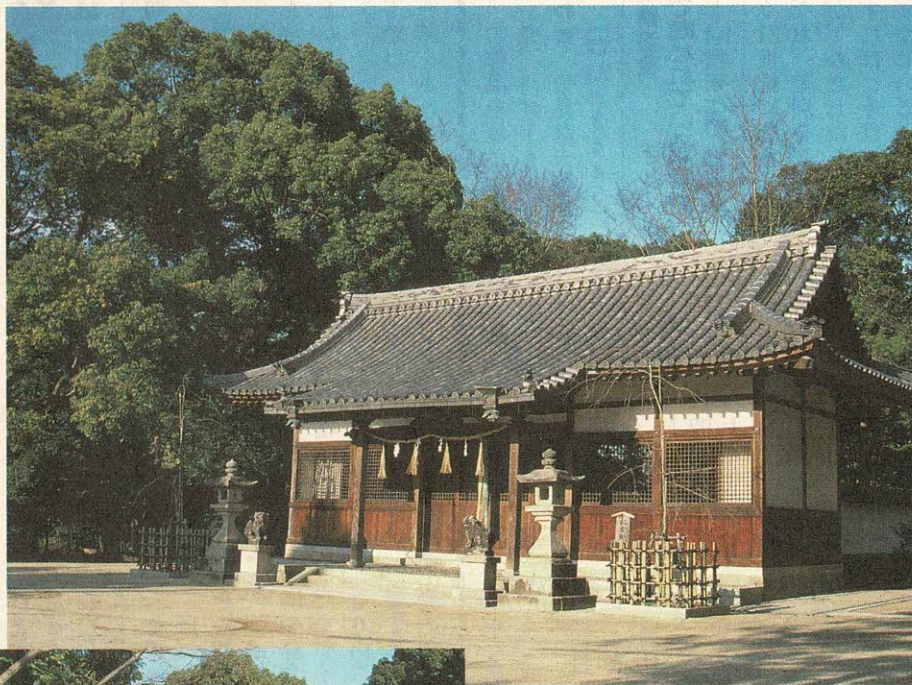
でんわ育児相談  
毎週水曜日 あまだのみや幼稚園 ☎92・1351  
毎週木曜日 あさひ幼稚園 ☎92・0206  
毎週金曜日 くらやま幼稚園 ☎92・8433  
ともに午後1時～3時  
児童相談  
毎週木曜日午前10時～正午、保健福祉総合センター。問い合わせは交野市立機能支援センター ☎92・3077  
家庭児童相談  
毎週水曜日と木曜日午前10時～正午、保健福祉総合センター。問い合わせは同じ  
教育相談  
毎日(祝日のみを除く) 午前10時～午後4時30分、教育センター(長宝寺小学校内)。問い合わせは教育センター ☎92・8627

障害者福祉相談  
毎月第1、第3水曜日午後1時～4時、保健福祉総合センター。問い合わせは福祉事務所 ☎93・6400  
母子寡婦福祉相談  
毎週月曜日午後1時～5時15分

あまだじんじゃ  
～天田神社——私市～

河内森駅で下車、プラットホームから山側の近くに見える森が天田宮である。駅から北へ。小久保川を右にとると檜（かし）の茂みの多い森にはいる。

鳥居の西に立って眺めると、前方を南から北へ流れるのが甘野川である。この河原で稲作が始まったのは2000年ほど前だろうか。種子をまくとすぐに芽をだす、水に恵まれた河原であった。この米を食べた先祖は「甘い」と喜んだ。そして、感謝の祈りを込めて上流に社殿を造ったのが甘田宮である。平安のころになって、天田宮と変わった。



敏達天皇の皇后が崩御され、その後、蘇我氏が第2皇后に豊御食炊屋姫尊（33代、推古天皇）をお勧めした。これを見ていた物部氏は、皇后の意を以て自分で開拓した甘野川の流域の土地を献上した。その地に出来た地名が「私市部」「私部」である。

その後、現在の西の鳥居の南側に伸びた東西の道が一条通りで、ここから天野川に沿って、禁野橋まで条里が9つ続いている。

昭和35年、社務所の東で土師器の小さい壺（つぼ）が、また最近、神殿の東北から多量の須恵器の破片がみついている。

境内には檜で農具を作った人たちが住んでいた。この近くから弥生後期の土器がみついている。