



## アマサギ (サギ科、全長51センチ)

8月の田んぼの水はお湯になって、<sup>あぜ</sup>畦を歩くと、熱い草いきれが顔に「ムン」と来る。高温多湿の中で稲は、しっかりと成長している。

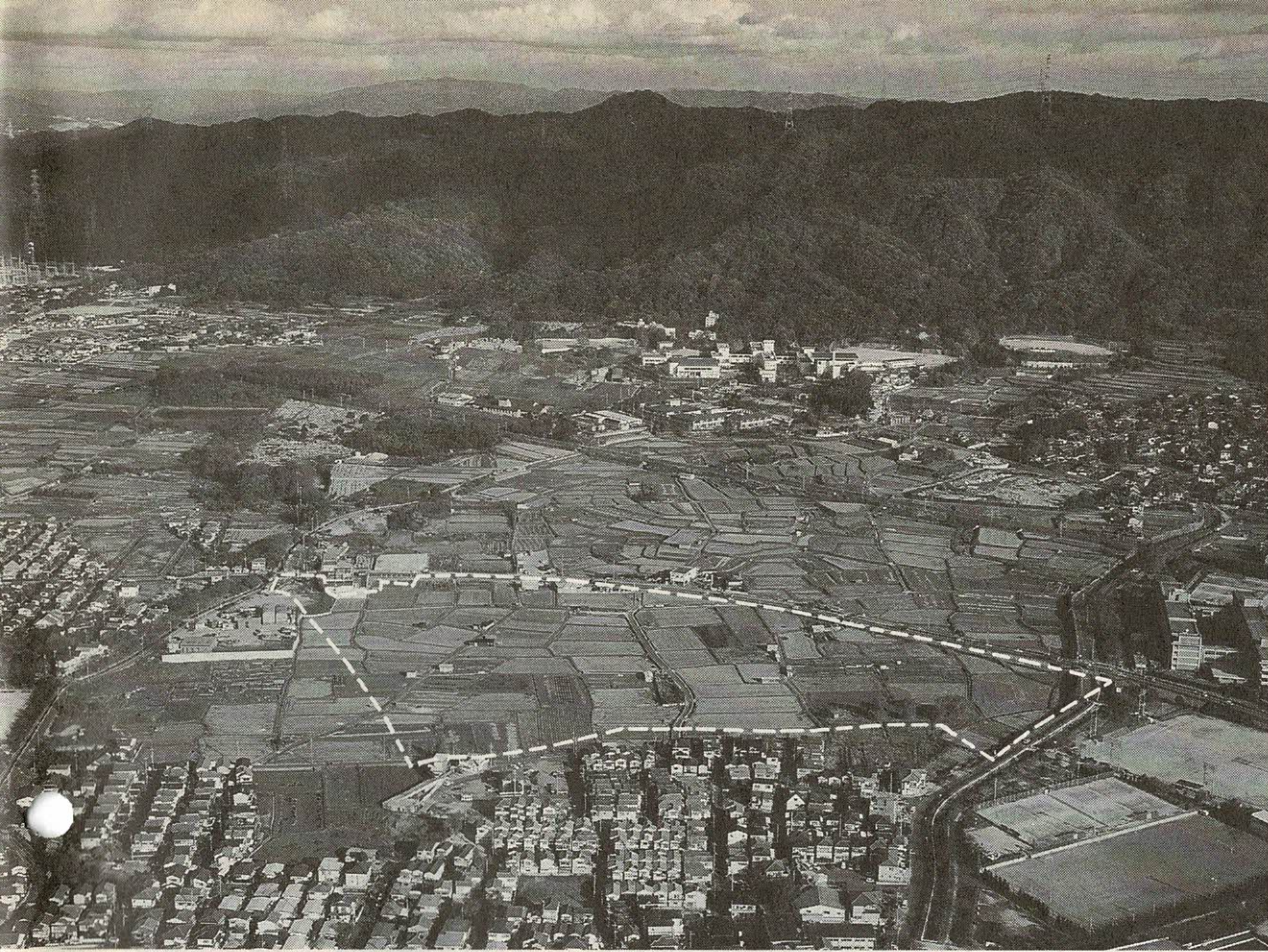
その青々とした葉末を渡るそよ風の中に、<sup>えさ</sup>餌をとっている白い大型の鳥の群れがよく目につく。南方から渡ってきて、繁殖を終えたアマサギである。それは一時の涼を呼ぶ夏の田園風景でもある。

(14ページへつづく)

### 目次

- 2～5 特集 総合体育施設
- 6～7 市長選挙
- 8～9 暮らし・文化
- 10～11 スナップ
- 12～13 健康
- 14～15 みんなのひろば
- 裏面 わが家の料理

# 待望の「交野市総合体育施設」建設へ



## 照明つきグラウンドや温水プール

### 私部公園に隣接 約8ヘクタールの広さ

平成7年度から着手

#### 主な施設

市民待望の「交野市総合体育施設」が、私部公園に隣接した向井田2丁目に平成7年度から逐次計画的に建設が進められます。昨年末から用地買収の交渉に入っていますが、広さは約8ヘクタール。私部公園（3・5ヘクタール）と合わせると約11・5ヘクタールとなり、災害時には広域避難施設にもなります。

主な施設は体育館、市民プール、運動広場、やすらぎ広場と駐車場などです。

平成9年に大阪で開かれる「なみはや国体」では、市内で少年男子ソフトボールと山岳競技が行われますが、運動広場はソフトボールの第2会場（第1会場は私部公園グラウンド）として使われます。

総合体育施設は、府道交野久御山線に接しているため、周辺地域から車で来るのに便利です。既存の私部公園とは市道を挟んで隣接しているため、相互に有効利用が図れます。この施設の主な内容と特徴を紹介しましょう。

**観客席や放送室も**

#### 体育館

（メインアリーナ）

メインアリーナは、長辺46

平方メートル程度。館内は、バスケットボールなら2面、ハンドボールなら1面、テニス（2面）、バレーボール（3面）、バドミントン（10面）などの

サブアリーナは、長辺31メートル、短辺17メートルの競技スペースのある建物で広さ900平方メートル程度。普段はバレーボールや武道に利用していたただけるほか、ギャラリや催し物などの文化活動にも使っていたり予定です。

各種スポーツ競技の大会時には、練習（ウォーミングアップ）の場として、機能することになっています。

#### 小体育館

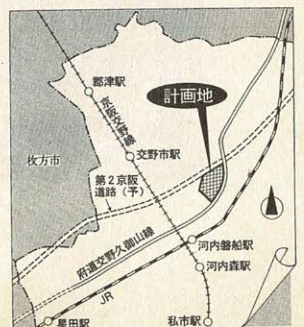
（サブアリーナ）

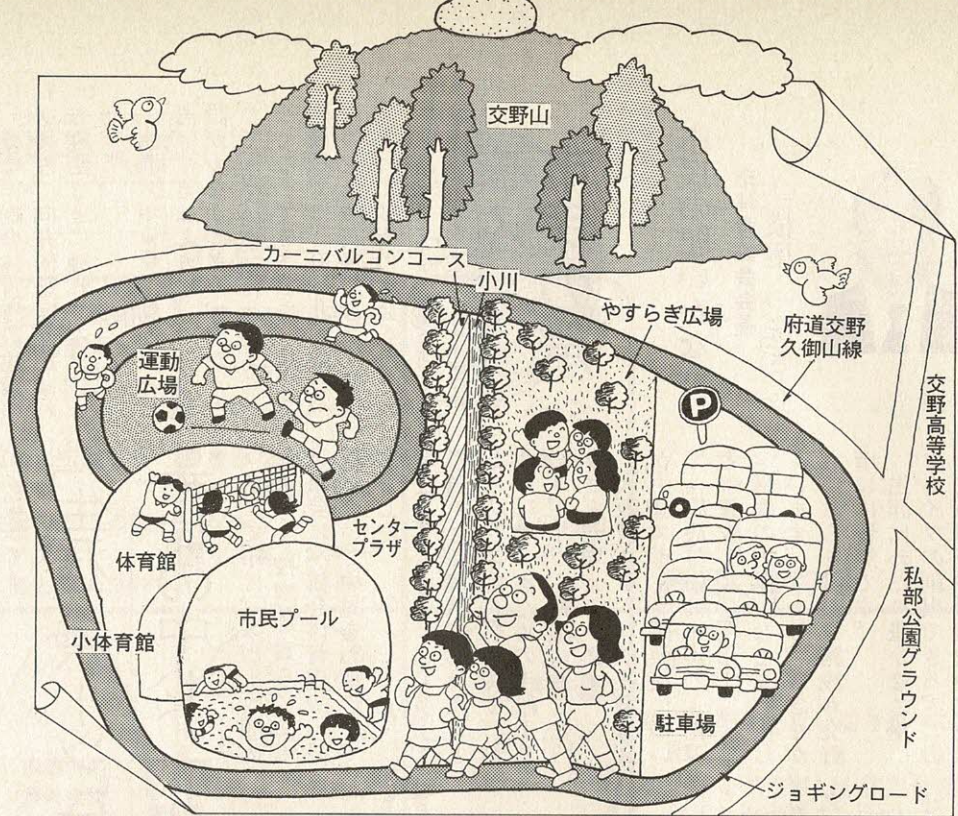
#### 文化活動にも利用

このほか放送室、ロッカー、シャワー室など。また付属施設として研修室や事務室、健康相談コーナー、それにちびっこが遊べるプレイルームなどが設けられます。

競技だけでなく、スポーツ講演会の開催やスポーツ情報を提供する（基地）としての機能をもたせます。

競技場として利用できます。1000人程度を収容する観客席が設けられます。





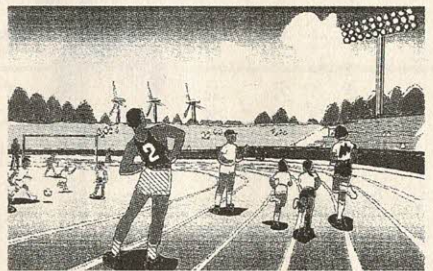
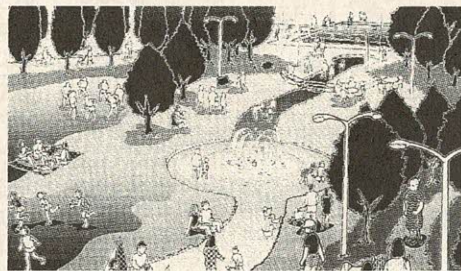
## 多目的活用と環境への優しさ

### 施設の特徴

この総合体育施設は、市民のスポーツの場であるとともに

に、家族ぐるみのレクリエーションや友人・仲間との交流、あるいは祭りや市場、コンサートなど幅広く文化的な行事にも利用していただけます。

また、スポーツを主とした情報の提供基地としても計画されています。計画に当たっては、太陽や水、緑、土など自然との調和を図り、エコロジー(生態系)を損なわないように次のように工夫されます。



### 幼児の遊び場も

### 市民プール

年齢に関係なく、だれでもが気軽に参加できるスポーツといえば、スイミングです。健康や美容のためにプールに通う人々も年々増えてきています。ちびっこのスイミングスクールも賑わっています。こうした背景もあって、このたび市民プールが計画さ

れました。場所はメインアリーナに隣接したところで、25歳のプールとお年寄りや幼児のみなさんにも楽しんでもらえる遊び場(クアゾーン)が予定されています。屋内の温水プールのため、年間を通して健康増進やリハビリ、水泳教室、トレーニングなど、バラエティーに富んだ利用をしていただけることでしょう。

## まちの中の森づくり

### 陸上400メートルトラック

### 子ども連れに最適

### 運動広場

### やすらぎ広場

メインアリーナと府道交野久御山線との間に運動広場が計画されています。サッカーやラグビー、400メートルトラックの陸上競技なども可能です。なお、夜間も使用できるように、照明設備も整えられます。

カーニバルコンコースの南側で、広さ13000平方メートル、子ども連れやグループで訪れ、ゲームではしゃいだり、ボール遊びをしたり、芝生の上でお弁当を広げてください。だれもが気軽に楽しんでもらえる緑豊かな広場です。

### せせらぎのある通路

### カーニバルコンコース

施設の中央を東西に走る幅20メートル程度の通路です。正面に交野山が展望できるように配慮されています。通路の両側は緑深い樹木で彩られ、せせらぎが流れます。緊急時以外は車両を一切シャットアウト。歩行者天国を満喫していただけます。利用者のアイデア次第で色々な可能性を持った、夢膨らむ施設となりそうです。

### 散策道

### ジョギングロードに

緑に囲まれ、変化に富んだ約1.6キロの散策道が整備されます。快適なジョギングロードとして利用していただけるでしょう。

### 将来は立体化を予定

### 駐車場

①環境に優しい施設づくり。  
②雨水の利用やソーラシステムによる夜間照明など、ハイテク技術を導入しての省エネルギー化。  
③市のシンボルとなるよう施設のデザインに配慮。

施設全体のハ核となるスペースで、メインアリーナ、市民プールの入り口付近に設けられます。交流やふれあいの場

広さ8700平方メートル。収容台数は220台程度でスタートします。将来は立体駐車場としての整備も予定されており、そのときの収容台数は360台程度になります。

## グラウンド再整備

総合体育施設の建設に関連して隣接の私部公園も緑を増やすなど、各施設の整備が図

られます。

## 私部公園

グラウンドは、公式競技が

できる野球場に生まれ変わるほか、テニスコートやゲートボール場を再整備。公園の南側の広場には、相撲場も設けられます。

また、市民のみなさんに幅広く楽しんでいただけるように修景施設や緑地帯、遊歩道の整備も併せて進められる予定です。

## 必要性と立地

では、総合体育施設建設の必要性、向井田地区が選ばれた理由などに触れてみましょう。

のが現状です。

## 「生涯スポーツ」は市民の要望

## 市域の中心、広域避難所にも

生涯スポーツ活動が盛んになってきました。ところが施設が少なかったり、狭かったり、市民の要望にこたえられなくなってきました。特に室内競技では、府や北河内レベルの大会は実施できず、競技によっては市の大会も難しい

も若々しく健康でありたいと思うのは永遠の願いです。健康やかに老いるための手段としてスポーツ、武道に親しむみなさんが増えています。

大阪府スポーツ振興審議会が生涯スポーツ振興策について「施設整備の充実」「指導者の養成」「関係団体の育成」「情報の提供」などを答申しています。しかし、残念ながらこれらを満たす施設が交野市には皆無です。

また、向井田地区は、市総合計画による土地利用計画では「スポーツ文化振興エリア」内でもあり、選定された理由として、次のようなことがあ

①府道交野久御山線に接している、周辺地域から車で来るのに便利です。  
②河内磐船駅から歩いて10

分。鉄道機関を利用する人たちにとっても比較的便利です。  
③市域のほぼ中心で、市民サービスの上からも好ましい位置にあります。また、大きな災害が発生したときには格好の広域避難場所になります。  
④既存の私部公園とは市道を挟んで隣接しているため、相互に有効利用が図れます。



## 「スポーツ・健康づくりの館」目指す

## 楽しくをモットーに



北田市長

ような市民の要求にこたえるために、施設整備計画を推進しているところです。

この事業は生涯学習施設の一環です。幼児からお年寄りまで幅広い層にわたって楽しんでいただけることをモットーにしています。併せて健康・体力づくり、仲間づくりや家族間のふれあいに寄与できる、いわば「スポーツ・健康づくりの館」づくりを目指します。

## 喜ぶ 市民の声

### 市民の願いかなう

市体育協会会長 横尾 一彦さん



人間にとっては、いつまで

も若々しく健康でありたいと思うのは永遠の願いです。健康やかに老いるための手段としてスポーツ、武道に親しむみなさんが増えています。

大阪府スポーツ振興審議会が生涯スポーツ振興策について「施設整備の充実」「指導者の養成」「関係団体の育成」「情報の提供」などを答申しています。しかし、残念ながらこれらを満たす施設が交野市には皆無です。

生涯にわたり豊かなスポーツライフの創出できる、このたびの総合体育施設の建設は市民の願いです。

## 楽しみな温水プール

二谷 千佳子さん



私部4丁目

「交野に温水プールができるらしいよ」というと「ヤッター、ヤッター」と子どもたちは大はしゃぎです。

小さいときから水遊びが大好きで、ほんの少し泳げるようになってからは、おふろで潜っては叱られている子ども

## ジョギングができる

西 紀久子さん

市内にジョギングロードが

たちにとって、一年中、気軽に泳げるプールが身近にできることは何よりようです。泳ぐことはとても健康によいとか。私も子どもたちにかこつけて、ひそかに通えばダイエットになるのでは……と、ほくそ笑んでいます。

親子ともども、いまから完成がたのしみ。市は利用したいと思う施設を次々とつくってくれるので嬉しいですね。



幾野1丁目

できるそうですね。私は暇をみつけては交野のまちを走っていますが、ほとんどがアスファルトやコンクリートの道路です。硬い地面は、足や腰によくありません。車にも気をつけながら走らなくてはなりません。

車も気にせず、足に優しいロードができることは、大変嬉しいことです。できれば周辺を緑でいっぱいにして、だれでも走りたくなるようなロードにしてほしいと思います。

## 思いっ切りプレー

今村 幸子さん



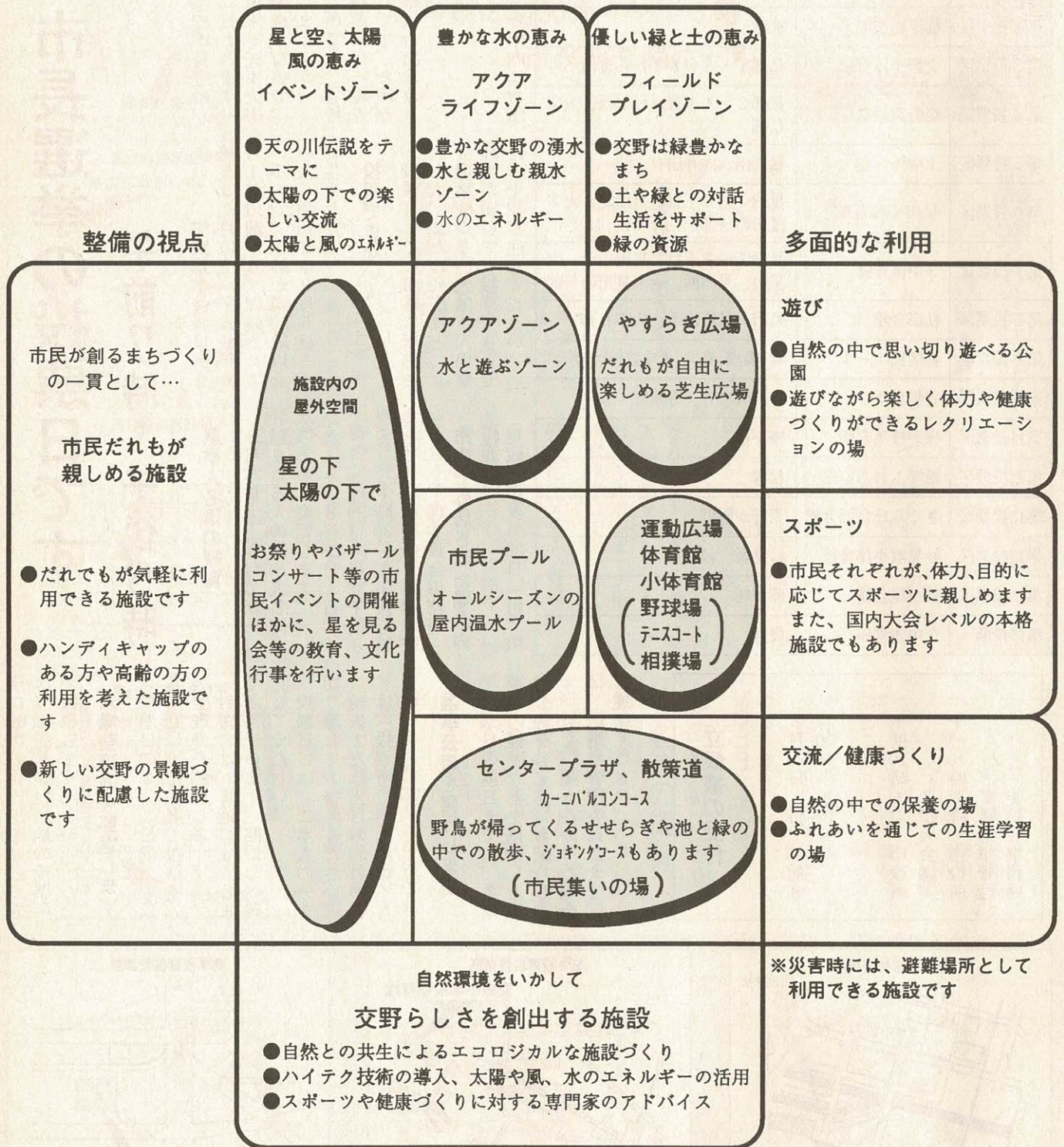
妙見東3丁目

「えっ、総合体育施設?! 本当にできるの!」

住民のためのすみよい交野を——と取り組んでいる多くの人たちの力によって、交野はさらに住みやすい憩いの場

# 交野市総合体育施設の考え方

## 3つのテーマゾーン



21世紀に向かって…

所となつてきています。交野レディースサッカーチームに所属する私にとつて、このたび計画されている施設で、仲間と汗を流して思い切りプレーができるのかと思うと、わくわくしてきます。「交野っていいところだね」といつてもらえたら嬉しいですね。すべての人が、憩いの場として利用できるようなことを期待しています。

日曜日の午後、一家そろって卓球好きの主人に連れられて青年の家へ行くのが、わが家の習慣です。0歳児と小1、小3の3人の育児中心の生活に、唯一汗を流せる一時。いつの間にか私が一番、リフレッシュできる時間になりました。新体育館ですが、子育てをしながら通えるように、子どもも遊べる施設(遊具、おもちゃライブラリー、図書館など)があれば…と思います。また交野市では、なかなか見られないレベルの高い試合を観戦できるような機会も多くなつていただきたいと思います。



私部西4丁目

観戦したい!!! 試合

# 投票区一覽表

投票区	投票場所	区 域
第1投票区	倉治小体育館	倉治、東倉治、神宮寺、大字倉治
第2投票区	郡津小玄関ホール	郡津
第3投票区	交野小体育館	私部1・5～8丁目、青山
第4投票区	交野武道館	私部2～4丁目、私部西、大字私部
第5投票区	1中体育館	私部南、向井田
第6投票区	星田小体育館	星田1～6丁目、星田北、大字星田の一部
第7投票区	3中体育館	星田7～9丁目、星田山手、南星台、星田西、大字星田の一部
第8投票区	私市会館	私市、私市山手、大字私市
第9投票区	森区民ホール	森、森南、森北、大字森、大字傍示
第10投票区	寺集会所	寺、大字寺、寺南野
第11投票区	梅が枝集会所	梅が枝
第12投票区	松塚ふれあい館	松塚
第13投票区	さくら丘自治会館	天野が原町
第14投票区	妙見坂小体育館	妙見坂、妙見東
第15投票区	藤が尾会館	藤が尾
第16投票区	2中体育館	幾野

9月4日  
—(日)—

# 市長選挙の投票日です

午前7時～午後6時

任期満了による市長選挙が9月4日(日)に行われます。みなさん、未来を託す大切な選挙です。棄権しないで、そろって投票しましょう。

投票所は16か所です。各投票区の区域と投票所は一覧表と略図のとおりです。お確かめのうえ、投票にお出かけください。

**投票できる人**  
投票当日、交野市内にお住

まいで、住民基本台帳に引き続き3か月以上(平成6年6月1日以前から)記録されている人で、年齢が満20歳以上の人(昭和49年9月5日まで生まれの人)。

**投票できない人**

投票日までに市外に転出された人、または死亡などにより選挙権がない人は、入場整理券が届いても投票できませんので、ご注意ください。

**投票所**

市内で転居された場合の平成6年8月22日(月)以

**選挙人名簿の縦覧**

8月27日(土)付で新たに登録される人の選挙人名簿を次のとおり縦覧します。

○とき

8月28日(日)、29日(月)午前8時30分～午後5時

**選挙公報を発行します**

投票日の前日までに、各候補者の経歴などを掲載した選挙公報を各家庭にお配りします。もし、届かなかった場合は、市選挙管理委員会まで、ご連絡ください。

**入場整理券を郵送します**

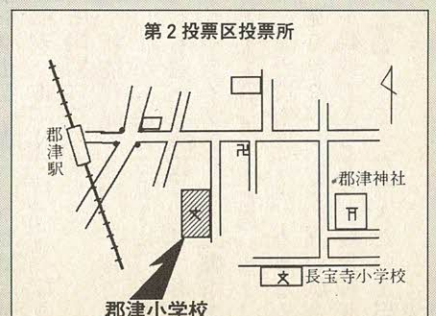
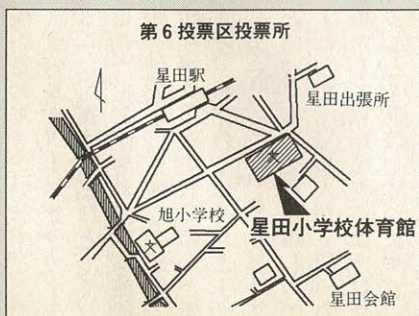
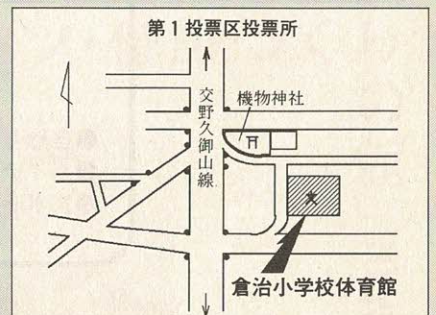
投票日の2、3日前までに各家庭に世帯主名で投票所入場整理券を郵送します。封書には、1通に4人分まで入っています。開封して確認してください。

投票日には、ご本人の分を切り離してお持ちください。紛失または当日お忘れのときは、投票所で申し出てください。

## 立候補の受付

○とき  
8月28日(日)午前8時30分～午後5時

○ところ  
午前10時まで 市役所  
3階大会議室  
午前10時以降 市役所  
2階選挙管理  
委員会事務局



# 不在者投票制度をご利用ください

8月28日(日)～9月3日(土)

午前8時30分～午後5時

市役所玄関ホール



立候補予定者説明会リハーサル

## 開票速報をテレホンサービス

☎0180・99・7111

開票は即日、午後7時30分から星の里いわふね体育室（スポレク）で行います。開票速報は、テレホンサービス。

開票は即日、午後7時30分～午後8時から30分ごとに行います。開票所や市役所への問い合わせはご遠慮ください。

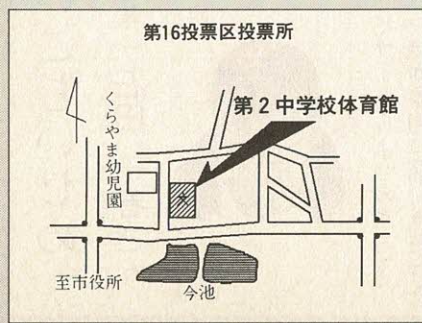
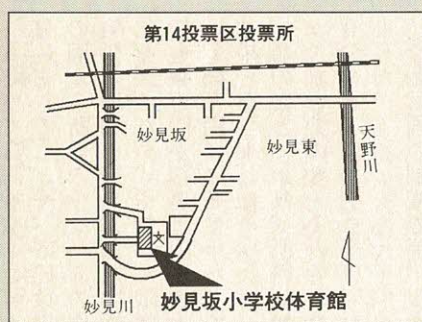
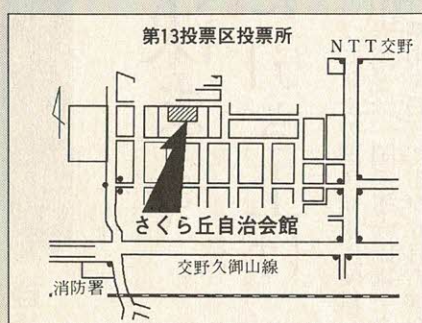
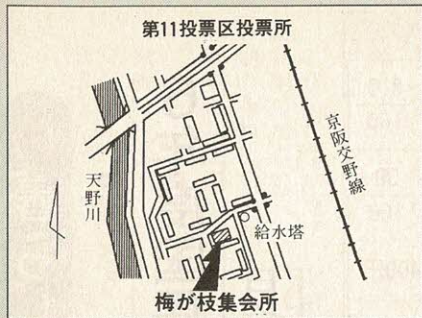
投票日の当日、仕事や、やむを得ない用事などで投票できない場合は、不在者投票の制度をご利用ください。

### 不在者投票のできる人

▽投票区域外で仕事に従事しなければならない人  
▽やむを得ない用事や事故のため、市外に旅行または滞在中の人  
▽病气やけが、妊娠などで歩行が著しく困難な人

### 不在者投票の期間と場所

○期間 8月28日(日)～9月3日(土) 午前8時30分～午後5時



身体障害者手帳、戦傷病者手帳をお持ちで、移動などに支障がある人は、郵便で不在者投票ができます。この場合、前もって選挙管理委員会事務局に郵便投票証明書書の交付申請が必要です。

### 郵便による不在者投票

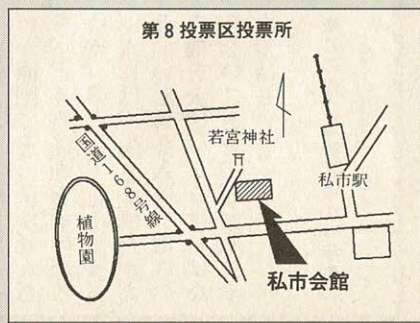
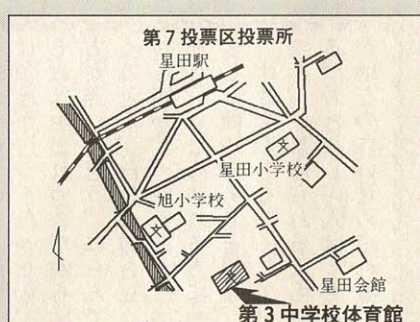
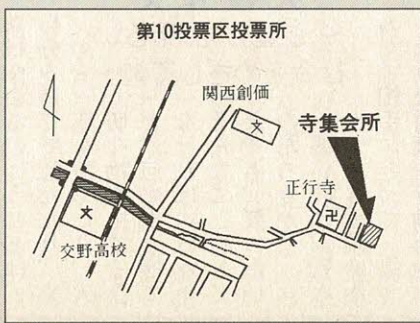
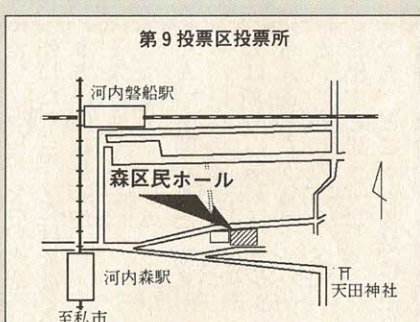
身体障害者手帳、戦傷病者手帳をお持ちで、移動などに支障がある人は、郵便で不在者投票ができます。この場合、前もって選挙管理委員会事務局に郵便投票証明書書の交付申請が必要です。

### 定時登録の選挙人名簿の縦覧

毎年9月1日を基準日にして、登録資格のある人を9月2日付で選挙人名簿に登録します。新しく登録された人の氏名や住所、生年月日などが縦覧できます。

○とき 9月3日(土)～7日(水) 午前8時30分～午後5時  
市役所2階選挙管理委員会事務局

9月3日～7日



# 6年度国保 保険料率決まる

## 限度額45万円に引き上げ

6年度の国民健康保険料率などは、国保運営協議会の答申を受けて市が6月市議会に改正案を提出。可決され、次のように決まりました。

年間保険料 (1~4の合計額) ただし、合計額が45万円を超える時は45万円とどめます。	1	所得割	基準総所得金額 (5年中の所得が対象となります)	×	8.0 100	
		2	資産割	6年度固定資産税額(土地・家屋分) (都市計画税を除く)	×	30 100
		3	均等割	被保険者1人当たり		22,400円
		4	平等割	1世帯当たり		28,800円

上の表のうち、所得割の基準総所得金額の計算方法

- (1) 給与所得の場合  
(給与収入-給与所得控除)-基礎控除(31万円)-給与所得の割増控除(2万円)
- (2) 公的年金等の場合  
①65歳以上 [(年金等の収入-所得控除)-17万円控除]-基礎控除(31万円)  
②65歳未満 [(年金等の収入-所得控除)]-基礎控除(31万円)
- (3) 営業・その他事業等の場合  
[収入-必要経費(専従者給与、専従者控除は含まず)]-基礎控除(31万円)

### 所得割額100分の8.0に引き下げ

一人当たり1800円  
一般会計から繰り入れ

均等割額の据え置きで

4割軽減世帯の幅を拡大  
基準額を5000円アップ

6年度の予定保険料の試算では、均等割額(被保険者1人当たり)2万4200円となり、均等割額は2750万円不足しますので、一般会計から不足分全額を、国保会計に繰り入れました。

2400円に据え置くようにと、答申を受けました。

このため保険料額は2750万円不足しますので、一般会計から不足分全額を、国保会計に繰り入れました。

6年度の国民健康保険料率などは、国保運営協議会の答申を受けて市が6月市議会に改正案を提出。可決され、次のように決まりました。

なお、国の制度では、限度額は50万円となっています。

6年度では医療費の上昇が見込まれることや、応能負担の面から所得の少ない人の保険料の増加を抑え、負担均衡を図るため、やむなく限度額を44万円から1万円引き上げ、45万円にさせていただく結果となりました。

このことにより、所得割額が100分の8.1から100分の8.0に引き下げられました。

応益割の4割を軽減する基準の額が、23万円から23万5000円に引き上げになり、4割軽減世帯の幅が拡大されました。

○保険料の納入困難な人につ

いては、納付相談などを行っています。保険年金課徴収担当へご連絡ください。

○問い合わせ 同徴収係(92・0121 内線176)

### 「自殺までおいこむいじめ」

第一中1年 石田千春さん



テレビで、よくいじめのことについて放映されている。私は、いじめの方が自分勝手だと思う。自分が気にいらないと、相手をすぐいじめるからだ。

いじめている方は何も感じていないと思うけれど、いじめられている方は死にたいぐらいに思っている。死にたいと思うだけでなく、本当に自殺をはかる人たちがいる。

#### 《心の窓》

#### 人権作文 ～心豊かな明るい社会をめざして③～

いじめは、死ぬまでいじめ続けたら、どうしたらよいのだろう。気が本当に弱い人だったら、自殺をはかるだろう。自殺をするということは、自分を捨てて死んだり、家族を捨てたり、大切な物を捨てるなど、何もかも捨てなければいけない。そんなことをしてまでも、死にたいのだろうか。

「なんでもいじめたい」と聞かれたら、いじめている方は多分「気に入らんかったから」という感じの答えを出すと思う。じやあ、どこがどう気に入らなかつたのか、本人の前で言つたらいいのと思う。

顔とか目つきだったら、それは生まれつきだから仕方ないと思う。にらんでくるとか、自分の方を見ながら何か言つてるとかだから、いじめられる方にも少しは問題があると思う。

すごくおとなしくしていても、いじめられる人もいます。おとなしい人は、それが地なのにいじめられる。

人には、生きる権利がある。いじめられる人は、他人の人権を大切にしなければならぬことを、しっかりと学んでほしい。

※この作文は長宝寺小6年生のときの作品です。



# 移動図書館「ブンブン号」

## 9月～12月の巡回日程決まる

ステーション	時間	曜	9月	10月	11月	12月
水道局正門前	13.15～14.00	水	7日	5日	2日	
私市山手 ちびっこ広場前	14.30～15.15		21日	19日	16日 30日	
妙見東(中公園北)	15.45～16.30					
郡津駅前	14.00～15.00	曜	14日	12日	9日	7日
藤が尾会館	15.30～16.30		28日	26日		
妙見坂W-3棟	14.00～15.00	木	8日	6日	17日	1日
南星台公園	15.30～16.30		22日	20日		
星田西体育施設前	13.45～14.30					
星田山手3丁目	14.45～15.30	曜	29日	13日	10日	8日
星田山手1丁目 (どんぐり公園)	15.45～16.30		27日	24日		

☎95・2103

6年度後期の巡回日程が決まりました。ステーションは10か所。利用が減った森南が廃止になり、代わりに世帯数が増えている星田西へ運行します。

ご都合のよい所で、気軽にご利用ください。

○問い合わせ

青年の家図書室 ☎93・4881  
教育文化会館 ☎91・1825

幾野児童センター図書室 ☎93・1144

星田市民センター図書室

6月から試験運行中の神宮寺は、継続運行します。

### 新着図書

……児童書……  
あかちゃんなんてだいきらい ジュリア・マックレランド  
岩崎書店  
かばくんのほかほかおふる ひろかわさえこ あかね書房  
ねこがわんいぬはにゃん 佐藤さとる 童心社  
はねのあるキリン 寺村輝夫 あかね書房  
空飛ぶ名探偵カラスのゴルフ ス大活躍 佐野洋 講談社  
いたずら子ザルとこぼけちゃ ん 手島悠介 岩崎書店  
怪物の海 森下研 小峰書店  
かわいいかくれんぼ こわせ たまみ 国土社  
ことば アン・ランド ほる

……一般書……  
わたしの家族はいぬのブルー ス 岸川悦子 ひくまの出版  
シナという名の女 森瑤子 集英社  
誤訳辞典 別宮貞徳 バベル・プレス  
まことに残念ですが… アン・ドレ・バーナード 徳間書店

○注意 出演時間は、入退場を含めて1団体15分以内です

○応募方法・問い合わせ 応募用紙(青年の家にあります)に必要事項を記入し、9月1日(木)までに社会教育課文化振興係(青年の家内) ※電話での申し込みはできません

## 文化祭に参加しましょう

交野市文化連盟では、青年の家、武道館、星の里いわぶねの3会場で文化祭を開きます。

市民のみなさんの作品展示や発表部門への出演申し込みをお待ちしています。どしどし応募してください。

○と き

11月3日(祝)

## 出展・出演者を募集しています

発表部門

10月30日(日)と  
11月3日(祝)の  
2日間

5日(土)の3日間  
出展作品は1人1  
種1点に限りま

○注意 出演時間は、入退場を含めて1団体15分以内です

○応募方法・問い合わせ 応募用紙(青年の家にあります)に必要事項を記入し、9月1日(木)までに社会教育課文化振興係(青年の家内) ※電話での申し込みはできません

### Q

10日前、娘の所へ行こうと、天王寺の歩道橋を歩いていると、若い男性が「くじを引いてくれ」と近寄ってきました。くじに当たると「景品を取りに行こう」と近くのビルの一室に連れて行かれました。

### A

無条件で解約のできるクーリングオフ期間は過ぎていましたが、相談者に契約までの経緯と解約したい旨を販売業者あてに、内容証明郵便で出すよう助言しました。

### ～消費者相談～

## また被害が増えています「催眠商法」

何度も出ようとしてきました。しかし「これからいいものが出てくる」と引き留められました。4～5人の男性が取り囲むように立っており、怖くて出られませんでした。

3時間ほどしてお開きになりましたが、出口で腕をつかまれ「この布団で寝ると成人病が治る」「今なら敷布団、まくら、毛布などをサービスする」などと言

### 助言

このような販売方法は催眠商法・SF商法といわれるもので、お年寄りをターゲットにしています。5月ごろから同種の相談が増えています。その場の雰囲気が高価な契約をしてみたいがちですが、しまったと思ったらすぐに家族らに相談しましょう。

悪質な商法にひっかかるのは、お年寄りだけではありません。家族は、契約をしてみましたがお年寄りを責めるのではなく、クーリングオフの方法を教えてください。当窓口にご相談し

# Snap Shot

## スナップ

### 機物神社の七夕まつり▶

7月6日(水)～7日(木)、機物神社で七夕まつりが催されました。

境内には町名ごとに5疋ほどのササが50本ほど立ち並び、色とりどりの飾りや願い事を書いた短冊が結びつけられました。



### ▲ゆかた姿の楽しいトーク

7月3日(日)、星の里いわふね体育室で生涯学習フェスタ'94「笑涯学遊」が開かれました。

出演者はゆかた姿、舞台には七夕が飾られ、星空が浮かぶ涼しげな演出のもと、トークがはずみました。

落語で笑い、笑い祭保存会のみなさんの珍妙な格好につられて笑い、心の洗濯ができたという好評でした。



### ◀くらやま幼稚園創立20周年

7月2日(土)、市立くらやま幼稚園で創立20周年の記念式典が開かれました。園児の歌や合奏、地元のお年寄りの踊り、お母さんたちの合唱が披露されました。

「大きな古時計」「日本昔話」の合唱に参加したお母さんたちは「ちよっぴりどきどきしましたが、うまく歌えました」と話されていました。2部では植樹とくす玉割りも行われました。



▲手話劇に大きな拍手

7月3日(日)、交野市身体障害者福祉会ろうあ部の創立15周年と交野手話サークル「天の川」の創立10周年の合同記念大会が、ゆうゆうセンターで開かれました。

全国手話通訳問題研究会京都支部長持田隆彦さんの記念講演のあと、手話劇「7ひきのネコ」を見たり、みんなでゲームをしたりして大会を盛り上げました。



▲青年海外協力隊に参加

7月4日(月)、青年海外協力隊としてフィリピンに派遣される細川佳史さん(28)(郡津5-51-6)が市役所を訪問、北田市長に出発のあいさつをしました。

「小さいときから異文化に接したいの強い思いが入隊のきっかけ」だそうで、サイエンス・コンサルタントとして、大学で実験の指導にあたります。

賑わったフリーマーケット&バザー  
 7月10日(日)、交野市地区婦人団体連絡協議会主催のフリーマーケット&バザーが市役所別館3階ホールで開かれました。  
 初めての試みでしたが、26店が店開き。開場と同時に衣類や食料品、古本、瀬戸物などの山の中からお目当ての品を掘り出すのになさん懸命でした。



市医師会設立記念式典



▲交野市医師会設立記念式典

7月10日(日)、交野市医師会の設立記念式典がゆうゆうセンターで開かれました。

小葉照三会長のあいさつの後、植松治雄大阪府医師会会長が「21世紀に求められる医療のあり方」のテーマで、お年寄りに対する適切な対応、在宅ケアの重要性について特別記念講演されました。

# 8月の市民健康講座

## ご存じですか 睡眠時無呼吸症候群

### 本人は無自覚 脳梗塞などの遠因に

「激しいいびきの後に呼吸が止まる」

睡眠時無呼吸症候群というのは、睡眠中に頻りに呼吸が止まる病気です。激しいいびきをかいて、しばらく呼吸が止まって静かになり、息が苦しくなると、あえぎのようないびきをかきます。本人は呼吸が止まっていることをまったく自覚していないのが、この病気の特徴です。脳梗塞などをおこしやすくなったり、心臓の障害を起こしたり、まれに睡眠中に突然死する人もあります。

最近テレビや新聞などで話題にされることが多い病気で

すが、どんな病気なのか、悪化させない方法や診てもらった方がいい場合など、病気に ついて詳しく学びましょう。

○とき 8月30日(火) 午後2時～3時30分

○ところ ゆうゆうセンター

○講師 星田南病院耳鼻科 非常勤医師(大阪医科大学耳鼻咽喉科教室) 垣鏑典也さん

○定員 市民30人(先着順、予約制)

○申し込み・問い合わせ 健康増進課(☎93・6405)

○申し込み 直接会場

○対象 ①1歳以降 ②0歳～1歳児 育兒、栄養(離乳食)、歯科の相談 など

○持ち物 母子健康手帳

○申し込み 直接会場

### 1歳6か月児健診

○とき ①8月23日(火) ②9月20日(火) 午後1時～2時

○ところ ゆうゆうセンター

○対象 ①5年1月生まれの乳幼児 ②5年2月生まれの乳幼児

○申し込み 直接会場

### 乳幼児育児相談

○とき ①8月23日(火) ②9月14日(水) 午前9時30分～11時

○ところ ゆうゆうセンター

○対象 ①1歳以降 ②0歳～1歳児

○内容 育兒、栄養(離乳食)、歯科の相談 など

○持ち物 母子健康手帳

○申し込み 直接会場

## 小児食生活講座

### お母さん同士で考えましょう

子どもはいつも成長していきます。体も心もどんどん大きくなっていきます。その役割は食べ物が大変な要素です。何でも食べることができるようになると、どの親も願っているでしょう。しかし、野菜を

食べない、ムラがある、少ししか食べない...など、悩みはいろいろ。この講座で、お母さん同士、子どもの食事に ついて考えていきましょう。調理実習が中心になります。お母さんがお子さんを

預かりしますので、安心して参加していただけます。

○とき 9月9日(金) 「何をどのくらい食べればいいのか?」 9月28日(水) 「何でも食べる元気な子」 10月21日(金) 「見直そう手作りおやつ」の素晴らしさ」 11月10日(木) 「一緒にメニューを作ってみましょう」

※時間は1回目午前10時～11時30分、2回目以降は午前10時～午後1時

○ところ ゆうゆうセンター 調理実習室

○対象 1歳6か月～3歳未満のお子さんを 持つお母さん

○定員 20人

○講師 健康増進課栄養士

○申し込み・問い合わせ 8月24日(水)午前9時から健康増進課(☎93・6405)

誕生月には健診を受けましょう = 問い合わせは 健康増進課 ☎93・6405

## 総合・市民健診

総合健診(ゆうゆうセンター)

○とき 第1水曜日

○対象 40歳以上の市民

○内容 血圧測定・検尿・血液検査・心電図検査・肺がん(結核)検診・大腸検診・胃がん検診・骨粗鬆症検診。女性には乳がん検診・子宮がん検診も

費用 全部受診 男性2500円。女性3000円(子宮体がんは含まず)

市民健診(ゆうゆうセンター)

○とき 第3木曜日(第2木曜日は乳がん、子宮がん検診はありません)

○対象 16歳以上の市民。40歳以上は予約制

○内容 40歳以下の方は血圧測定・検尿・血液検査(貧血検査)

費用 40歳以下200円

実施日	総合健診	市民健診
2/1	19	11
12/11	15	7
12/15	△	△
11/17	△	△

(7月27日現在)

○予約できます

△残りわずかです

×予約終了です

申し込み・問い合わせ 健康増進課

## 休日・夜間診療

休日急病診療所(ゆうゆうセンター内)

○とき 日曜、祝日午前10時～午後2時

○内容 内科、小児科、歯科 ☎91・8124

土曜休日夜間急病センター(交野病院内)

○とき 土曜、日曜、祝日午後6時～9時

○内容 内科、小児科 ☎93・1520

時間外 ☎91・0331

北河内夜間救急センター(寝屋川市役所北側)

○とき 毎日午後10時～午前1時(受付は0時30分まで) ☎21・3003

# 治療の基本は食事療法

## 糖尿病教室

一緒に学びましょう

糖尿病は、生活の向上とともに増加しています。糖尿病は気づかないうちにジワジワと進行し、失明や腎臓障害などの重い合併症をひき起こしますが、血糖値を正しくコントロールすれば、健康な生活ができ、寿命を全うできる病気です。

正しい治療と自己管理で、

血糖値をうまくコントロールできるように一緒に学んでみませんか。日程は下表（木曜日、場所はゆうゆうセンター）のとおりです。

師会  
○申し込み 9月1日から健康増進課（☎93・6405）で電話で受け付けます

○対象 糖尿病の人  
○定員 30人  
○費用 無料（健診費用は有料です）

○主催 交野市・交野市医師会

とき	内容
10月6日 9.00~12.00	開講式、オリエンテーション、健診(有料)
10月13日 13.30~16.00	講義「バランスの摂りかた」
10月20日 13.30~16.00	講義「食品交換表の使い方」 食事の計算実習 講義「各自の必要量と1日の配分」
10月27日 13.30~16.00	健診結果説明 講義「糖尿病の病態生理」 交野病院院長 長島功さん
11月10日 13.30~16.00	糖尿病と運動療法 健康運動指導士 津留容子さん
11月17日 10.00~14.00	調理実習

## おじいちゃん・おばあちゃんのための



## 調理実習

偏食しない、腹八分目に

ですが、実は、若いときとほとんど変わりありません。使用する食品や調理法に多少の心配りは必要でも、基本的には偏食をしないで腹八分目に食べることが大切です。今回の調理実習を通してそのポイントを学びましょう。

○と き おばあちゃんのための調理実習 9月7日(水)  
おじいちゃんのための調理実習 9月14日(水)  
成人病予防のための調理実習 9月21日(水)

※時間はいずれも午前10時～午後1時

高齢になるにつれて食事が少なくなり、あっさりした食事を好むようになり、大切なのは毎日の食事です。お年寄りの食事というと、特別なものを思い浮かべがち

○と ころ ゆうゆうセンター  
○対 象 60歳以上の市民  
○申し込み・問い合わせ 8月23日(火)午前9時から健康増進課（☎93・6405）

## 朝食にプラスワン

こんなこと考えてみませんか調理実習

ぎりぎりの時間まで寝て朝食は抜き——そんな食事パターンをしてみませんか？朝食というと、パンとコーヒーだけで簡単にすませていませんか？こんな朝食では元氣な一日がスタートできません。今回の調理実習を通して朝食の大切さを一緒に考えてみましょう。

○と き 9月6日(火)、13日(火)の2回  
ス、午前10時～午後1時

○と ころ ゆうゆうセンター  
○講 師 保健婦・看護婦・栄養士  
○対 象 一般市民

## 麻疹の予防接種

麻疹(はしか)の予防接種を9月から受け付けします。

○と き 9月1日～7年2月28日

○と ころ 市内の内科、小児科の医療機関

○対 象 満1歳～6歳未満の幼児

○費 用 2000円(市民税非課税世帯・生活保護世帯は無料)

○申し込み 健康増進課、星田出張所

## 医師による健康相談

毎月第1火曜日午後1時30分～3時、ゆうゆうセンター。血圧測定や検尿も実施。

問い合わせは 四条畷保健所 ☎78・1021

## 保健所だより

### 一般健康相談(四条畷保健所)

受付 毎週火曜日午前9時30分～10時30分  
内容 胸部レントゲン検査・風しん抗体検査・エイズ抗体など血液検査(診断書は金曜日午前中にお渡しします)

### 食事栄養相談(四条畷保健所)

受付 予約制  
内容 高血圧や糖尿病などの食事療法

### 療育相談(四条畷保健所)

受付 9月1日木曜日 予約制  
内容 先天性股関節脱臼の早期発見など  
3か月児健診(ゆうゆうセンター)  
受付 9月13日火曜日午後1時～2時  
対象 6年5月生まれの乳児

### 2歳児歯科健診フツソ塗布(四条畷保健所)

受付 9月8日木曜日午後1時から  
対象 4年8月～9月生まれの幼児

### 離乳食講習会(ゆうゆうセンター)

とき 9月9日金曜日午後1時30分、開講  
内容 離乳食の献立実演と試食

### 妊婦教室(ゆうゆうセンター)

とき 毎週水曜日午後1時～4時。4回で1コース  
9月7日 映画「母親誕生」など  
14日 妊娠中の知識、出産準備  
21日 歯科衛生、貧血と調理実習  
28日 母乳について、乳房マッサージ

### 精神保健相談(四条畷保健所)

内容 精神障害で悩んだり、アルコール中毒で困っている人の相談(予約制)

### 母乳育児教室(ゆうゆうセンター)

受付 9月28日水曜日(予約制)

# みんなのひろば



## レッドサンダーズ訪問

7月7日(木)、第8回全日本小学生男女ソフトボール大会に府代表として出場するレッドサンダーズ(交野市選抜女子チーム)が北田市長を訪ね、健闘を誓いました。

## 催し

### 花と緑の講座

2000番地、同園「花と緑の講座」係へ。問い合わせは同園(☎91・2059)

### 指輪物語の読書会

9月3日、10日、17日、10月1日の各土曜日午後1時30分～4時、大阪市立大学理学部付属植物園。「植物と昆虫のかかわり」ほか。定員は18歳以上60人。参加費は入園料350円のみ。資料代は実費。申し込みは8月25日までに往復はがきに住所、氏名、年齢、性別、電話番号を記入。私市

参加費は400円。保育もあり(前日までに予約で300円)。主催はかたの子ども

## 募集

### 剣道合同けいこ会

毎月第3日曜日午前11時～正午、武道館。北河内の愛好者歓迎。主催は交野市剣道連盟。問い合わせは森本さん(☎68・3222) 夜☎91・0136)

### みんなで歌おう

毎月第1水曜日、第2・3

### スライド映写と話

8月28日(日)午後1時～3時30分、青年の家第2研修室。交野のツバメと里山のいきものたちについて。講師は交野野鳥の会の渡辺晋一郎さん、平研さん。問い合わせは渡辺さん(☎92・5086)

文庫連絡会。問い合わせは加藤さん(☎92・2787)

### バスケットボール

9月3日から毎週土曜日午後6時30分～8時30分、星田小学校体育館(予定)。個人技練習の後、試合形式。対象は市内在住の女性で、初心者も大歓迎。月会費1000円。問い合わせは内田さん(☎92・2278)

### 写真寸評と懇親会

偶数月の第3日曜日午前10時～正午、青年の家。自作の2L以上の写真持参。年会費2000円。主催はかたの写真同好会。問い合わせは井戸さん(☎91・3664)

### ママさんバレー

市内に11チームがあり、初心者大歓迎。練習日は火・水・金・土・日曜日。ご希望のチームを紹介しします。主催は交野市家庭婦人バレーボール連盟。問い合わせは和田さん(☎92・9075)か、山本さん(☎91・6833)

### 第16回市長杯争奪ソフトテニス大会

9月4日(日)午前9時～午後4時、私部公園テニスコート(予備日は15日)。男女各ダブルス。対象は市内在住・在勤者。参加費1人500円。中学生300円。申し込みは8月27日までに青年の家。問い合わせは田中さん(☎91・2090)

### 子ども会ソフトボール大会決勝成績

▽男子 (3位以上)  
①天野が原子供会A  
②星田ファイターズ  
③森ジャガーズ、藤が尾フレンズ

▽女子  
①妙見坂ベアーズ  
②梅が枝・駅前連合子供会  
③旭フラッシュヤーズ、私市子供会女子

### 第7回オープンダブルス卓球選手権大会

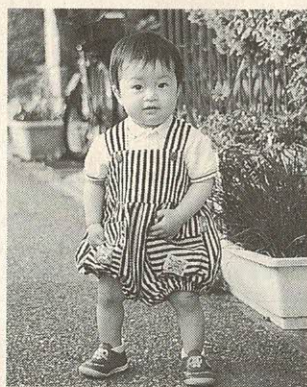
9月25日(日)午前10時～午後4時、青年の家体育室。混合ダブルス、男女別ダブルス戦。申し込みは2人1組(1人の場合は連盟でパートナーを選びます)で、9月16日(金)までに青年の家へ。ゼッケン着用。参加費1組1000円(1人500円)。問い合わせは井戸さん(☎92・6627)

## スポーツ

### 第16回市長杯争奪硬式テニス大会

9月11日(日)、私部公園テニスコート(予備日18日)。一般男子ダブルスと壮年・混合

### ♪こんにちは月野田猛士



「のびのびと大きくなってほしい」  
りのある子に育つ(母 倉治)

ダブルスは午前8時から。一般女子ダブルスは午前10時から。対象は市内在住・在勤者。参加費1ペア2000円。主催は交野市庭球連盟。申し込みは、8月31日までに青年の家。問い合わせは河野さん(☎91・0315)

## 表紙のことば

10年ほど前、星田の田んぼでひと夏、アマサギを追いかけたことがあった。その時、顔見知りのおじいさんは毎日、田んぼに立って、アマサギの群れが来たら追いかけていた。まだ稲が小さいうちに、この鳥に踏まれたら、ひとたまりもない。稲が大きくなると、田んぼは多く生きものたちで賑やかになる。アマサギの群れも大きくなり、最大298羽を数えた。その餌は、大田んぼには、群れを養うに十分な量がある。群れを養うに十分な量がある。群れを養うに十分な量がある。

最近はその大きな群れに出会うことはなくなりました。田んぼがだんだん少なくなっているからだろう。この目やがては私たちの目から消えていくのだろうか。

写真・文  
いきもふれあいセンター  
指導員 平 研

# ハイキング

## 日高別院と道成寺

8月20日(土)午前7時20分、河内磐船駅集合(雨天中止)。西御坊―日高別院―金山寺までのふる里・御坊市―道成寺(拝観)。交通費2620円。参加費2000円。主催は老春ふれあいの友。

## 山城の童仙房高原

9月11日(日)午前8時、河内磐船駅集合(雨天中止)。笠置―童仙房三番―東海自然歩道―原口。12時。4時間20分。高年者向き。交通費1800円。参加費2000円。主催は交野野歩会。

## 紀泉高原のお菊山

9月17日(土)午前8時、河内磐船駅集合(雨天中止)。新家―お菊山―殿尾山―稲倉池―日根野。13時。4時間。一般向き。交通費2600円。

## くろんど園地南部

9月15日(祝)午前9時30分、私市駅前出発(雨天中止)。月輪の滝―草原広場―すいれんの池―くろんど池―展望台。8時。3時間。一般向き。参加費2000円。主催は交野の山野を歩こう。

## 東六甲縦走コース

8月21日(日)午前8時、交野市駅集合(雨天中止)。塩尾寺―船坂峠―六甲最高峰―有馬温泉入浴。16時。一般向き。弁当など持参。参加費2000円。主催は交野ハイキング同好会。

## 遷宮記念の伊勢神宮

8月27日(土)午前8時、河内磐船駅集合。猿田彦神社―外宮―内宮。6時。家族向き。交通費など自弁。参加費2000円。主催は交野歩こう会。以上の問い合わせは成田さん(☎91・4013)

## 使用済みテレカ 小さな国際貢献

校内に5つの箱

「ありがとうございます。生徒さんの寄せ書きはマニラに持参、現地事務所にて飾っています」  
これは「アジアの少数民族への援助に」と、使用済みのテレホンカード1000枚を送った第2中学校の山田由美子先生(22)と生徒たちへの礼状です。

### 2中養護教諭 山田由美子さん

山田先生は、給食で食べ残しの多いの心を痛めていたとき、使用済みのテレカを国際貢献の資金にできることを知りました。テレカは収集家に1枚20円程度で取引されます。100枚で乳児1人の1年分のミルク。1000枚ならマラリアの予防薬3万5000錠を買えるのです。

2月から校内に箱を置いて生徒に協力を呼びかけました。5月6日に1000枚を達成、神戸のサークル「ババギア」に送りました。テレカを送る活動は、生徒会に引き継がれました。5つの箱が置かれ、いま800枚集まっています。



## 善意銀行

- 交野市社会福祉協議会の善意銀行に次のみなさんから預託していただきました。
- ◇SK会の山本泰江さんから2万円
- ◇松塚の岡本功さんから2万円
- ◇交野ソシアルダンス友の会からチャリティーダンスパーティーの収益金4万5751円

## 俳句

◇草の実コーラスからバザー収益金の一部1万円  
◇私部の村尾緑さんから故赤松文さん1周忌供養として20万円

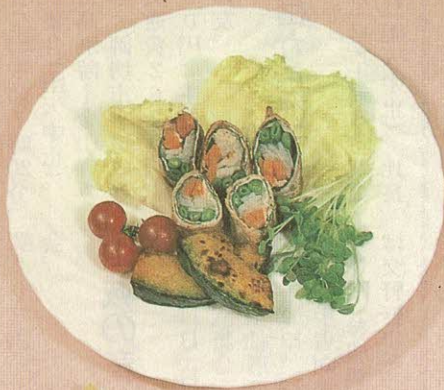
### 交野俳句会

葬送の鳩炎天に放ちたる  
白地着て晩年の父思ひをり  
子らの声ひびき合ふ路地花ざくろ  
かるやかにすべる筆先顔の花  
菜園で一仕事して三尺寝  
たつぷりと寝た児の笑顔さくらんぼ  
傷ついでなれたかぶれり羽抜鳥  
つくばひの蔭に一群こけの花  
アルプスにホルンの嶺山開き  
土割りていでし花芽に風強し  
.....  
あざやかに傘と競える花しようぶ  
畔みちのあざみ残して草刈機  
私市 池見 好夫  
向井田 三木 君枝  
私市 池見 鹿子  
私市 井上千代野  
私市西 二村 初恵  
私市山手 中島 八重  
天野が原 吉田 松枝  
私市 三村 一枝  
私市山手 水野 護  
森南 小宮 君栄

## 短歌

### しめ野短歌会

植系しままなりし西瓜を今日見れば確かに二つ実の生りてをり  
炎天下草とりをする老人に麦茶すすめつつ健康を聞く  
病み臥せる母の笑顔に安らぎて来てよかつたと今日は思へり  
生ひ茂る雑草のなかどくだみの白花すがし雨降る庭に  
倉治 橋本 和子  
気だるさの残るからだを持て余し花柄の日傘さして出で行く  
縁の欠けし茶碗に白き椿挿す漆器店あり奈良の裏町  
天野が原町 岡田 慶子  
雪代水橋桁洗ふ信濃川の濁りは道にあふれむとする  
天野が原町 岡田 和江  
磯の香のしるき棧橋になつかしきことばあふれをりここ三原  
南星台 谷口 頼子  
.....  
.....  
.....  
松塚 鈴木 純子 (15)



## 豚肉の野菜巻き 梅じそ風味

すずらの会 (まえかわ かずこ 前川 和子さん、よの みつこ 余野 光子さん、いなざわ よしこ 稲沢 義子さん、しまだ せいこ 島田 聖子さん、  
おおしも よしこ 大霜 禧子さん、しゅくはら みちこ 宿原 道子さん、くらもと まさこ 倉元 万沙子さん (左から))

私たちは平成5年度「健康栄養組織活動強化講座」を1年間受講した人たちで作った19人のグループです。「すずらの会」という愛称をつけ、毎月1回集まります。今までに習った数々の料理の中から、四季を問わず、あっさり味の一品を選びました。

野菜は彩りを変えて応用すれば、見た目もおいしくいただけます。

つけあわせに、牛乳入りのシジミ味噌汁はいかがですか。



### 材料(4人分)

豚もも薄切り肉…… 300g  
梅肉………大さじ4杯  
青じそ………2束  
玉ねぎ………1/2個  
さやいんげん……… 100g  
かぼちゃ……… 1/4個  
小麦粉………少々  
マーガリン………大さじ1杯  
油………大さじ1杯  
塩………少々

### 作り方

- ① さやいんげんは半分に切り、硬めにゆで、玉ねぎは薄切りにする。
- ② 豚肉は広げて小麦粉をふり、梅肉を塗って青じそを2～3枚ずつ重ね、①を等分にのせて巻く。
- ③ かぼちゃはくし形に切り、ゆでる。フライパンにマーガリンを溶かし焼いて色を付け、塩をふる。
- ④ フライパンで油を熱して、②の肉を転がしながら焼く。半分に切って、かぼちゃと盛る。

「わが家の料理」を募集しています。市長公室広報係までご連絡ください。