



ボランティアさんの介助で「けいはんなフェス'94」会場を訪れた機能訓練教室生のみなさん

やさしい介助 車いすの遠出

目次

- 2～5 特集 共に生きるまちづくり
- 6～7 交野まつりに3万人
- 8～9 人権・暮らし
- 10～11 スナップ
- 12～13 スポーツ
- 14～15 みんなのひろば
- 裏面 交野郷土史かるた

ボランティア活動へ高まる関心



ボランティアセンターが誕生6か月

ボランティアセンターが、ゆうゆうセンター内に誕生して6か月余り。ボランティア活動に対する市民の関心は高まっています。

12月9日は「障害者の日」です。また、9月には磐船地区が府の福祉のまちづくりモデル地区に指定されました。

そこで、車いすの障害者のみなさん、各方面で活躍されているボランティアのみなさんから「共に生きるまちづくり」について、ご意見やご提案をいただき、特集としました。



点訳作業に励むボランティアさん

野外活動訓練で介助練習

10月19日（水）、ゆうゆうセンターで開かれている機能訓練教室に参加している車いすの人たち8人が、京都府精華町で開かれている「けいはんなフェス'94」の会場へ出かけました。

これは、訓練生が楽しみにしている月1回の野外活動訓練で、同教室を手伝っているボランティアグループ「ひまわり」のボランティアさん10人が参加、段差のある道路や坂道で、車いすの介助練習をしました。

ボランティアさんと訓練生に困ったことなど、ご意見をお聞きました。

共に生きるまちづくり

こうしたらこうしてほしい

意見と提案特集

ボランティアグループ

「ひまわり」

ボランティアセンター（事務局）は、ゆうゆうセンター内に所属する15グループの一つです。主にゆうゆうセンターで行われている機能訓練教室の援助活動をしています。メンバーは現在34人。

グループ「おりひめ」も倉治集会所を拠点に同じ活動をしています。メンバーは9人。

○問い合わせ ボランティアセンター事務局（☎93・6400）



困ったことやご意見

車いすには大変、車道と歩道の段差

○交野市駅にエレベーターができるかと聞きました。楽しみにしています。

○家の周辺の道が狭く、凸凹で、アスファルトと土の境目に車いすの車輪を取られて、溝に落ちそうになったことが何度もあります。

△かまぼこ型の路面も多いですね。

○車いすに慣れない外出しはじめのころ、車に気を使つて畑の中に落ち、どろんこになったこともあります。

○車いすがパンクした場合、修理してくれない自転車店が多く、本当に困ります。

しかたなく、車いすのメーカーに出しています。

○パンクした場合はどうすることもできず、その場でそのまま待つています。気付いてくれる人が少ないと、泣きたくなります。

○歩道と車道の段差が大変なことです。星田西団地のように段差の少ないまちならいいのですが。

○場所によっては、歩道が途中で切れているところがあります。そんなときは仕方なく、また来た道に戻るのです。

○河内森駅が新しくなり、スロープができました。でも、片側だけなので、枚方市へ行くときは利用できませんが、帰りは私市駅まで行って引き返して行くしか利用できません。

せつかく作ってもらったスロープにカギがかかっていることがあります。前より不便になりました。

なく、また来た道に戻るのです。

○河内森駅が新しくなり、スロープができました。でも、片側だけなので、枚方市へ行くときは利用できませんが、帰りは私市駅まで行って引き返して行くしか利用できません。

○JRの駅員さんに介助をお願いしたとき、聞こえよがしに文句をいわれました。いやな気分です。

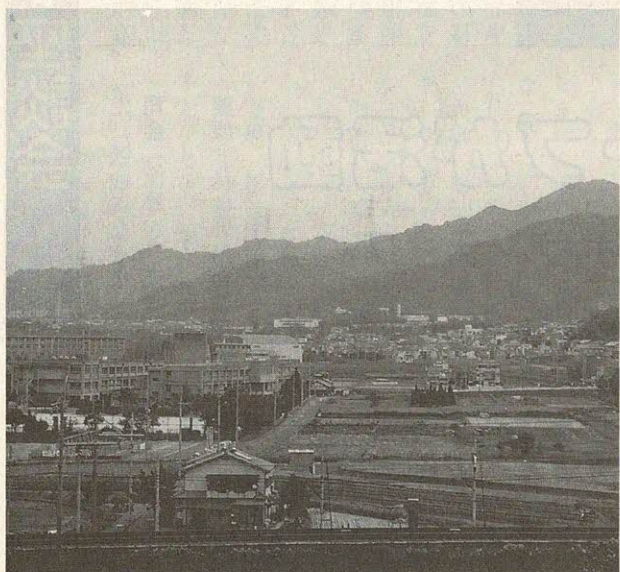
○ゆうゆうセンターができて、ゆうゆうバスが走るようになって、社会が広くなりました。

○星田駅には階段しかありません。スロープかエレベーターがあれば、一人で電車に乗れるのですが――。

○JRの駅員さんに介助をお願いしたとき、聞こえよがしに文句をいわれました。いやな気分です。

うれしい駅のスロープ、エレベーター

やさしいまちを目指す磐船地区(ゆうゆうセンター屋上から)



磐船地区

府福祉のまちづくり 重点モデル地区指定

磐船地区が大阪府の福祉のまちづくりの重点モデル地区に指定されました。同地区は約90軒。ゆうゆうセンターなど主要な公共施設が集まっています。

「府福祉のまちづくり条例」は平成5年4月に制定されました。みんなが自由に出かけられるやさしい「まち」――。そんな「まち」をみんなできくりあげるのが目的です。

2年目の今年、磐船など5地区が、府下2番目の重点モデル地区に指定されました。

9月14日(水)には、市役所に、磐船地区に都市施設を持つ府や市、事業所の代表者30人が集まって「交野市福祉の

安心して出かけられる やさしいまちを目指す



まちづくり重点地区整備計画策定協議会(会長・市助役)が開かれました。

高齢者や障害のある人をはじめ、だれもが安心して自らの意思で自由に移動でき、社会に参加できる福祉のまちづくりを進めるため、それぞれの施設にスロープや手すり、視覚障害者誘導用ブロック、エレベーターの設置など、所定の整備基準に合わせて改善を計画的に進めることを目指します。

協議会では、平成7年3月までに具体的な整備計画をまとめる予定です。

○事務局 交野市都市整備課
モデル地区内の公共施設は

- ① 第4中学校
- ② 心身障害児(者)通園施設
- ③ ゆうゆうセンター
- ④ 水道局
- ⑤ 河内森駅
- ⑥ 交野市農協磐船支店
- ⑦ 河内磐船駅
- ⑧ 開智幼稚園
- ⑨ 岩船小学校
- ⑩ 第1中学校
- ⑪ 私部公園
- ⑫ 総合体育施設整備事業用地
- ⑬ 交野高等学校
- ⑭ やわらぎ授産所
- ⑮ 府立交野自立センター
- ⑯ 重度障害者多数雇用事業所
- ⑰ 交野養護学校
- ⑱ 関西創価中・高等学校

共に生きるまちづくり座談会

司会 まず、みなさんお一人ずつ、どういうボランティアをされているのか、自己紹介をかねてお願いします。

福永 ボランティアグループ連絡会15グループの総務的な活動をしています。名前を「えくぼ」といって、春に肢体不自由学級が対象の郊外学習。7月～8月は親子キャンプ。そしてイモ掘り、クリスマス会、デイサービスのもちつき。さらに車いすの研修、

郊外への実地訓練とかが主な仕事です。

司会 現在、ボランティアさんは何人ぐらいですか。

福永 210人ぐらいです。

大場 「陽だまり」という名前で、一人住まいや病気がちのお年寄りを訪問しています。いま4軒ほど。話し相手と身の回りの軽いお世話です。ベッドから車いすへの移動のお手伝いもあります。半年ほど入浴のお手伝いもしま

出席者



- 福永 松榮子 ボランティアグループ連絡会会長
- 栗原清美 同副会長。外出介助「かざぐるま」リーダー
- 坂井玲子 障害者との交流会「成人学級」リーダー
- 植木悦子 機能訓練教室援助「おりひめ」リーダー
- 大場佳久 在宅訪問「陽だまり」リーダー

写真は左から 司会、福永、植木、坂井、栗原、大場のみなさん

15グループが活動

さまざまなボランティア 在宅訪問、郊外学習、車いす研修

した。勉強になりました。

司会 ありがとうございます。

栗原 私は外出介助の活動

です。交野高校生の通学ボランティアと盲人の方の、月に2回ほど病院へ薬を取りに行つてほしいという依頼です。障害者の方で、旅行されるときなどに手助けがほしいという依頼も時々あります。

ある通院介助の場合、お姉さんが60歳、妹さんが56歳で、ともに調子が悪いのです。お母さんも80歳過ぎて、病院へ付いて行く人がいないので

す。

家族全部が高齢者というケースが増えるのではないのでしょうか。薬だけならいいんですが「毎日、リハビリに付き添ってほしい」といわれても、



こちらでもメンバーが足りないので応じかねるんです。

司会 通院となると一日かかりますものね。

栗原 リハビリなどは、電気をかけたり、マッサージをしたり、けっこう時間がかかりますね。

大場 私たちは、外出と在宅とか複数のボランティアに所属していますので、在宅の方が忙しくなると、外出の方から声がかかってもなかなかこたえられないのです。それでも責任を感じて行くということが多いいのです。

栗原 みんなそうなんですよ。(全員うなずく)

司会 仕事を受けられる場合、毎日継続というものは受けにくいのですか。

福永 ボランティアは、本来2時間ぐらいです。ところが、一日やろうとすると2人で組んでいますので、4人必要になるんです。仮に会員さんが多くても、1か所に4人

より、あちこちに、というのがいいと思いますよ。

坂井 私は成人学級に参加しています。いま、学級生は5人います。

司会 成人学級とは、どういふものですか。

坂井 学校を終えた在宅の成人の障害者の方で、作業所へ行けない人の学級です。ボランティアは35～36人。福永会長や栗原副会長さんが、ボランティアを始められたのもこの成人学級で、交野のボランティアの原点なのです。

活動は毎週木曜日、朝の10時から4時まで。ゆうゆうセンターにこられる障害者を迎え、送るのです。

手づくりの喜びも味わえる

坂井 ボランティアさんも面倒をみながら手作りに励んでおられます。作品は文化祭に出展したあと、バザーで販売します。「ここにすれば手作りが覚えられる」といって参加される方もたくさんいらっしゃいます。

福永 入って楽しかったという言葉が聞けるんです。古い言葉が聞けるんです。

福永 保護者が送迎するのはなく、保護者はバスに乗せ、こちらが降りるところで待つていて迎えるのです。

坂井 学級では、手先の訓練をかねてお手玉を作ったり、使用済みの切手を切り取ったり、できるだけ、その人たちの訓練になるようなことをしています。

漢字の練習や編み物、軽い体操の人もあります。交代の当番制で、食事もゆうゆうセンターの食堂で1時間ぐらいかけて、にぎやかにするんです。みんなここへ来るのを楽しみにしておられるのです。

司会 みんなで食べるのが楽しいですね。

坂井 参加自由というところに人気があるのです。

福永 それボランティアなんです。さつちり時間を決められると大変なんですよ。

植木 倉治の中町集会所でお年寄りの機能訓練のお手伝いをしています。「おりひめ」です。保健婦さんや理学療法士さんの指導のもとで、お茶の接待や話し相手、体操のときに支えるといったちょっとした手助けをしています。

福永 訓練のお手伝いグループが一番、古いんです。

植木 できてもう5年になります。私は在宅訪問もしています。



い人、新しい人の別なく、自然に入っていただけのが学

活動する部屋がほしい

15グループで
わずか1室

司会 在宅訪問や外出の介助をなさっていて特に感じる
こと、こんなトラブルがあつた
というようなお話があれば
お願いします。

栗原 外へ出ると、車いす
は道路のくぼんでいて方へ行
くので、慣れないと難しいん
ですよ。

大場 この間の郊外車いす
訓練のとき、公園の中でパン

家庭サービスも大切だし 休日の依頼が悩み 参加少ない男性メンバー

植木 在宅訪問で感じたこ
とは、プライドを傷つけない
ように——ということ。
散らかっていても「汚ないで
すよ」といった失礼になる
のです。例えば、コードがタ
コ足のようになっていて危な

くしたんです。大きな音でび
っくりしました。
坂井 私は点字もやってい
ます。10月からコンピュータ
ーと点字プリンターを使うよ
うになり、かなりスピードア
ップしました。「広報かたの」
と福祉の機関紙「ふれあい」を
点字にしています。市内の利
用者は1人ですので、最近
はライトハウスなどの要請で、

いと思っても、長年生活され
ているので、片付けない方が
いい場合があるのです。生活
お話をしてからね。
栗原 寝たきりのお年寄り
の場合、状況が変わってくる
と、いままでしていなかった
ことも、してあげなければな
りません。でも、看護のよう
なことは、ボランティアの範
囲じゃないですよ。

らすぐに仕事で、話をする時
間もない場合が多いのです。
ボランティアの場合は、まず
お話をしてからね。
大場 福祉や医療の横のつ
ながりがあると、すぐにパト
ンタッチしたり、依頼したり
しやすいんですが、行政とし
ても仕事が一貫しているとい
いのになあ、と思います。

栗原 福祉関係でいろいろ
事業が増えてきていますね。
そんなとき、頭からボランテ
ィアの協力があるものとし
て、いろいろなサービスを行政
の方で組まれることがある
んです。それは少し筋が違う
のではないかと思います。

坂井 老人ホームなどの手
伝いの依頼で、土曜、日曜と
いうのが結構あるんです。私
たちも、子どもなど家庭への
サービスがあるので……。
栗原 市民全部がボランテ
ィアの会員ぐらになつて、
学生さんやお勤めの人には、
土曜・日曜日の行事に出てい
ただくというようになってい
れば、いいのですが。いま交
野の場合は、大部分が主婦な
こともあるんですよ。

植木 私たちは命令でやっ
ているのではないんですから。
大場 みんなが気持ちよく
お手伝いできて、気持ちよく
受け入れていただけるよう
なものだったら、やりやすい
なあ、と思います。

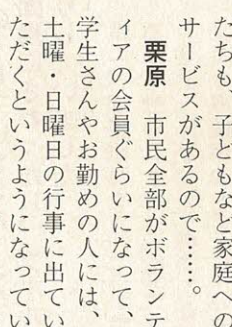
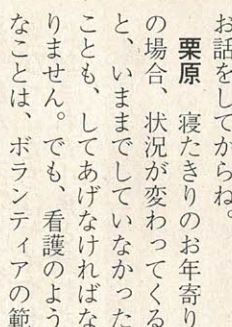
この夏、ずいぶん弱られた
方がありました。いろいろ話
し合おうと甥^{ひな}さんに呼びか
けたのですが、話し合いがで
きなかったのが残念です。
栗原 一人暮らしの方は、
何かしてほしいというより、
話し相手がほしい人が多いん
です。ボランティアは、ヘル
パーさんとは役割が違うんだ
と思うのです。

福永 ヘルパーさんは時間
的仕事で行かれます。行った
らすぐに仕事で、話をする時
間もない場合が多いのです。
ボランティアの場合は、まず
お話をしてからね。

栗原 福祉や医療の横のつ
ながりがあると、すぐにパト
ンタッチしたり、依頼したり
しやすいんですが、行政とし
ても仕事が一貫しているとい
いのになあ、と思います。

栗原 車で送ってほしいとい
う依頼があるんです。定年
退職などで家におられる男
の人が結構いらつしやるでし
ょう。メンバーに入っていた
けたら、と思います。

福永 そう、男性が少ない
んです。参加していただいた
ら、ご本人も楽しみが増えて
いいと思います。交野市域全
体に友達ができるんですよ。



大場 希望はボランティア
会館ができることです。
栗原 ボランティア活動を
したい人も、サービスを受け
たい人も、いつでもそこへ行
けば会員のだれかが常駐して
いて、受け付けてもらえるよ
うな場所があるんですよ。

大場 希望はボランティア
会館ができることです。
栗原 ボランティア活動を
したい人も、サービスを受け
たい人も、いつでもそこへ行
けば会員のだれかが常駐して
いて、受け付けてもらえるよ
うな場所があるんですよ。

大場 希望はボランティア
会館ができることです。
栗原 ボランティア活動を
したい人も、サービスを受け
たい人も、いつでもそこへ行
けば会員のだれかが常駐して
いて、受け付けてもらえるよ
うな場所があるんですよ。

大場 希望はボランティア
会館ができることです。
栗原 ボランティア活動を
したい人も、サービスを受け
たい人も、いつでもそこへ行
けば会員のだれかが常駐して
いて、受け付けてもらえるよ
うな場所があるんですよ。

大場 希望はボランティア
会館ができることです。
栗原 ボランティア活動を
したい人も、サービスを受け
たい人も、いつでもそこへ行
けば会員のだれかが常駐して
いて、受け付けてもらえるよ
うな場所があるんですよ。

大場 希望はボランティア
会館ができることです。
栗原 ボランティア活動を
したい人も、サービスを受け
たい人も、いつでもそこへ行
けば会員のだれかが常駐して
いて、受け付けてもらえるよ
うな場所があるんですよ。

大場 希望はボランティア
会館ができることです。
栗原 ボランティア活動を
したい人も、サービスを受け
たい人も、いつでもそこへ行
けば会員のだれかが常駐して
いて、受け付けてもらえるよ
うな場所があるんですよ。

大場 希望はボランティア
会館ができることです。
栗原 ボランティア活動を
したい人も、サービスを受け
たい人も、いつでもそこへ行
けば会員のだれかが常駐して
いて、受け付けてもらえるよ
うな場所があるんですよ。

大場 希望はボランティア
会館ができることです。
栗原 ボランティア活動を
したい人も、サービスを受け
たい人も、いつでもそこへ行
けば会員のだれかが常駐して
いて、受け付けてもらえるよ
うな場所があるんですよ。

大場 希望はボランティア
会館ができることです。
栗原 ボランティア活動を
したい人も、サービスを受け
たい人も、いつでもそこへ行
けば会員のだれかが常駐して
いて、受け付けてもらえるよ
うな場所があるんですよ。

大場 希望はボランティア
会館ができることです。
栗原 ボランティア活動を
したい人も、サービスを受け
たい人も、いつでもそこへ行
けば会員のだれかが常駐して
いて、受け付けてもらえるよ
うな場所があるんですよ。

大場 希望はボランティア
会館ができることです。
栗原 ボランティア活動を
したい人も、サービスを受け
たい人も、いつでもそこへ行
けば会員のだれかが常駐して
いて、受け付けてもらえるよ
うな場所があるんですよ。

大場 希望はボランティア
会館ができることです。
栗原 ボランティア活動を
したい人も、サービスを受け
たい人も、いつでもそこへ行
けば会員のだれかが常駐して
いて、受け付けてもらえるよ
うな場所があるんですよ。

大場 希望はボランティア
会館ができることです。
栗原 ボランティア活動を
したい人も、サービスを受け
たい人も、いつでもそこへ行
けば会員のだれかが常駐して
いて、受け付けてもらえるよ
うな場所があるんですよ。

大場 希望はボランティア
会館ができることです。
栗原 ボランティア活動を
したい人も、サービスを受け
たい人も、いつでもそこへ行
けば会員のだれかが常駐して
いて、受け付けてもらえるよ
うな場所があるんですよ。

大場 希望はボランティア
会館ができることです。
栗原 ボランティア活動を
したい人も、サービスを受け
たい人も、いつでもそこへ行
けば会員のだれかが常駐して
いて、受け付けてもらえるよ
うな場所があるんですよ。

“あなたが主役” 秋晴れにる万人繰り出す



華やかに開幕パレード
恒例のパレードは「人と自然を結ぶ心の通いあうまち交野」と染め抜いた横断幕を先

10月23日(日)、ゆうゆうセンターで第11回交野まつり(交野まつり実行委員会主催)が開かれ、好天に恵まれて約3万人の人数でにぎわいました。今年は一とあじ違ひますのスピーカーと、「まつりはあなたが主役」のタイトルを掲げたこともあって、パレードをはじめ各ステージとも、いつもの年より一味も二味も違う演出で、市民の目を引き付けていました。家族連れの参加も多く、お父さんはイベント広場へ、お母さんは新鮮な野菜などが並ぶ青空市場へ、そして子どもたちは、わんぱく広場へと分散し、それぞれが「まつり」をたんのうしていました。また、ちびっこたちはヤギや七面鳥にさわったり、プールに放された小魚と戯れたりしていました。

まつりの主役は子ども
テレビでおなじみの「クレヨンしんちゃん」の縫いぐるみも登場。幼児たちが駆け寄って握手をかわすと、そのそばで、お父さんは懸命にシャッターを切っていました。ビニール製のでっかい「お魚ふれあいプール」では、洗面器を手にした子どもたちが水しぶきをあげながらコイの稚



第11回交野まつりも無事、成功の内に終えることができました。ご支援、ご協力いただきました皆さまに厚くお礼申し上げますと共に、参加いただきました市民の皆さまに深く感謝申し上げます。
第11回 交野まつり
実行委員会
委員長 小川 守喜代
魚や金魚を追っていました。汗ばむ陽気に、水遊びも楽しそうでした。

お礼



子どもみこしワッショイ
私部子ども会の「Jリーグ

みこし」がワッショイ、ワッショイと威勢よく練り歩きました。人気スポーツのサッカー

民も目を見張っていました。藤が尾住宅自治会子ども会

た。争うように買い求めていま

販売コーナーには、山田村から牛岳高原のジャガイモや大根などが運び込まれ、友情のきずなをいっそう深めました。寒冷地野菜のおいしいことを知った主婦も多く、先を

友好都市も友情出演

五色町からは「高田屋太鼓」チームが友情出演してくれました。幕末の豪商・高田屋嘉兵衛（同町出身）をたたえて創作された芸能で、法被姿の若者たちが汗びっしょりになりながら熱演。勇壮なリズムが会場いっぱいに響きわたりました。

市場も模擬店も人の列 実行委員会は青空市場で、ニンジン、キャベツ、白菜などを販売しました。酷暑の後遺症で野菜類が高騰しているときでもあり、店頭には山積みされた野菜は、アッという間に売

り尽くされました。

模擬店では、リンゴあめとチョコレートバナナも人気を集めていました。秋たけなわで皆さんの食欲もなかなかおう盛でした。



人権・暮らし

人権週間

12月4日～10日

「家族の絆をもとめて」

記念事業や特設人権相談



坂岡さん

12月4日(日)～10日(土)は人権週間です。市では「家族の絆をもとめて」をテーマに記念事業や特設人権相談を開きます。

記念事業

○とき 12月7日(水)午後1時30分～3時30分

○ところ ゆうゆうセンター4階交流ホール

○定員 500人

○講師 「家族を夢みて」はぐるまの家代表 坂岡嘉代子さん

○演奏 「和太鼓はぐるま」
○曲目 「イリュージョン」
「春雷」ほか

○主催 市、教育委員会、人権啓発推進協議会、事業所同和問題推進連絡会、地区人権擁護委員会

○問い合わせ 人権教育指導室(☎92・0121 内線256)

心の響きを伝える はぐるま太鼓演奏

はぐるまの家は、福井県武生市上太田町にあります。最初は障害者や母子家庭の児童を援助する「家」でしたが、次第にシンナーを吸ったり、暴走族行為に走ったりのいわゆる

非行少年が集まり、「駆け込み寺」になっていきました。少年たちは、自分の家庭で失った「オアシス」を求めていたのです。彼らは「ここには、自分を受け止めてくれる人がいる。金とか物とかでなく、人間としてのほくを、信頼してくれる人がいる」と話しています。

坂岡嘉代子さん 16歳のとき、脳脊髄膜炎をわずらい、19歳まで入院を繰り返しました。眼球が動かなくなった経験から、点字や手話活動を通じて、ボランティア活動を始めました。

太鼓が、ろうあ者の心身に響くことを知り、昭和52年に和太鼓グループを結成。

「真正面から向き合い、お互いの人格を認めあえば、子どもたちに他人への思いやりや人の優しさ、自信も芽生えてきます」と坂岡さんは話しています。

坂岡さんと少年たちの生命の鼓動が「はぐるま太鼓」です。その力量が認められて昭和63年プロに転向しました。

特設人権相談

地区人権擁護委員全員(5人)が、人権に関するあらゆる問題の相談に応じます。

○とき 12月8日(木) 9日(金) 午後1時～4時

○ところ ゆうゆうセンター3階指導室

「しめなわ」を作ってみませんか

お正月の「しめなわ」を家族そろって、楽しみながら作ってみませんか。古文化同好会の小野香さんが、やさしく指導します。

○とき 12月11日(日) 午前10時～午後3時

○申し込み 当日会場

○ところ ゆうゆうセンター
○定員 先着100人
○参加費 無料
○服装 楽に座れる軽装
○申し込み 当日会場
○問い合わせ 高齢者対策課(☎93・6400 内線611)



枚方市駅周辺の銀行・大型店の駐車場を有料開放

○期間 12月25日(日)まで

(土、日曜と祝日)

第一勧業銀行枚方支店、三和銀行枚方支店、枚方信用金庫本店駐車場(正午～午後6時)。北河内府民センタービル駐車場

(正午～午後7時30分)。料金は1時間まで300円。

(平日)

ビオルネ、イズミヤ枚方店、三越枚方店、長崎屋枚方店、京阪ステーションモール、枚方近鉄百貨店駐車場(営業時間帯)。料金は1時間まで300円～500円。

○問い合わせ 枚方市交通計画課(☎41・1221)

和太鼓「はぐるま」の熱演



大阪府子どもの人権専門委員会は、12月1日(木)から「子どもの人権110番」を開設します。

○とき 12月1日から。月曜日～金曜日午前9時～午後4時。ただし祝日を除く

○内容

①いじめ、体罰、登校拒否、非行など、子どもの人権に

子どもの人権110番

いじめや体罰
登校拒否、非行

06・942・1183へ相談を

かかわるすべての問題について、子どもの人権専門委員が、あらゆる人からの電話相談に応じます。
②子どもの人権専門委員と直接会って相談することもできます。

○電話 大阪法務局人権擁護部内(☎06・942・1183)

市民Q & A

Q 市内に企業がたくさ
んある市は、市民税が
安いと聞きましたが、本当
ですか。

(倉治7丁目 Y・Yさん)

市民税の税率 全国一律です

A 市民税は均等に負担
していただく均等割と
所得に応じて負担して
いただく所得割とで算出
されます。

均等割は、市町村の人口
規模によって年額1500
円から2500円と差が
あります。交野市は2000
円です。

所得割は、所得に応じて
3段階の税率が適用され
ます。この税率は、全国
一律で、企業のあるなし
で安くなったり高くなっ
たりすることはありません。

(税務課市民税係)

均等割

人口規模	課税金額
人口50万以上の市	2500円
人口5万以上 50万未満の市	2000円
その他の市町村	1500円

所得割

課税所得金額	税率
160万円以下の部分	3%
160万円以上 550万円以下の部分	8%
550万円を超える部分	11%

(注) 実際の納付金額には、府民税も含まれています。

健康保険法の改正で、10月
1日から入院時の食事費は医
療から切り離され、食事の一
部(標準負担額1日600円
〔200円〕が患者負担とな
りました。

援などの観点から医療費無料
化を実施している本市では、
食事費についても今回新たに
助成することになりました。
○ 手続きなどは、乳幼児の
入院医療費助成と同じです。

○ 問い合わせ 保険年金課
要とする甲号事件が申請さ
れている土地や建物につい

○ 問い合わせ 同出張所(☎
41・2524)

小学校就学前まで 入院中の食事費を 新たに助成します

保険年金課、星田出張所へ申請を

登記事務が変更されます

大阪法務局枚方出張所は、
12月12日(月)から共同担
保目録に関する登記事務につ
いてもコンピュータで取り扱
うことになりました。これに
伴い、登記事務の取り扱いは
次のようになりますので、ご
注意ください。

▽12月8日(木)、9日(金)

① 共同担保目録付きの登記
事項証明書の交付はできま
せん(12日以降の交付にな
ります)

② 共同担保目録の処理を必
要とする甲号事件が申請さ
れている土地や建物につい

▽12月12日(月)以降

① 共同担保目録の閲覧制度
は廃止されます。また、登
記事項要約書に共同担保目
録を付けたり、共同担保目
録だけを発行したりするこ
とはできませんので、ご注
意ください。

ては、登記事項証明書及び
登記事項要約書は交付でき
ません(12日以降の交付に
なりません)

申請場所	対象範囲	新たな助成
① 保険年金課 ② 星田出張所	0歳～6歳 小学校就学前	自己負担分



5) (☎92・0121 内線17



**調理師のみなさん
届け出が必要です**
調理師法の一部改正にと
もなつて、12月末日現在、

大阪府内で調理の業務に従
事している調理師は、氏名、
住所、調理師免許の内容な
どについて大阪府知事に届
け出すことが必要になりま
した。

届出用の用紙は、12月1
日から府下の保健所でお受
け取りください。

○ 問い合わせ 府環境保健
部食品衛生課(☎06・9
41・0351 内線2
568)

お正月は着物で
過ごしませんか

着付け教室開催

○ とき 12月17日(土)
18日(日) 午
後1時～3時
○ ところ 青年の家
○ 申し込み 12月16日(金)
までに参加費を添えて体
育文化協会(青年の家内)
☎92・7721

○ 対象 市内在住・在勤
者で着付けモデ
ルの同伴可能
○ 定員 30人
○ 費用 2000円(2
日分)
○ 持ち物 着物や帯、小物
など一式

バードウォッチング
渡ってきた冬鳥たち

○ とき 12月10日(土)
午前9時30分～
午後2時
○ 集合 機物神社。いき
ものふれあいの
里で解散

○ 対象 小、中、高校生
と保護者
○ 講師 交野野鳥の会・
渡辺晋一郎さん
○ 持ち物 弁当、筆記具、
あれば及眼鏡、
図鑑
○ 問い合わせ ふれあいセ
ンター(☎93・6520)

Snap Shot

スナップ

五色町「あゆみの部屋」を訪問▶

10月19日(水)～20日(木)、交野市障害児(者)親の会いわふね作業所の所生と保護者、指導員ら22人が、1泊宿泊訓練として友好都市・五色町の授産施設「あゆみの部屋」を訪れました。

タイヤに色を塗ったフラワーボックス作りなどを見学、一緒に記念撮影しました。



◀再生紙キャンペーン

10月20日(木)、万代郡津店で交野市牛乳パックリサイクル連絡会による再生紙普及キャンペーンが行われました。

会員が再生紙ティッシュを配り、再生紙のトイレトペーパーと普通の商品とを見分けるゲームをするなど、「再生品を使うことが、リサイクルにつながります」と呼びかけました。



▶Jリーグみこしで御堂筋パレード▶

10月9日(日)、市子ども会育成連絡協議会(島川繁実会長)の58人が「Jリーグみこし」で御堂筋パレードに参加しました。

小学5、6年生と役員が担いだこの子どもみこしは、幅2m、長さ6m、高さ2m。子どもたちが休日(7日間)に作りました。





◀今年は豊年、岩船小学校で稲刈り
 10月20日(木)、岩船小学校(辻田正雄校長)の5年生54人が、近くの田(500平方メートル)で稲刈りをしました。「ちよつと足がかゆいけれど、刈り取るうちに調子が出てきた」と男の子が腰を伸ばしながら話してくれました。
 12月から1月の間に保護者も参加して、もちつき大会を開きます。

▶素晴らしい第12回交野市合唱祭

10月16日(日)、ゆうゆうセンター交流ホールで第12回交野市合唱祭が催されました。コール・ディレタントなど7団体 230人が参加し、さわやかな歌声を披露。客演の郡津小学校5年生も一生懸命に歌っていました。



◀おめでとう、長宝寺小創立20周年

10月22日(土)、長宝寺小学校(西尾欽爾校長)の体育館で20周年記念行事が行われました。式典の後は合唱など、日ごろの練習の成果を学年ごとに発表。その後はハーモニカの演奏を楽しみました。

▶焼きたてのパンは格別の味

10月31日(月)、藤が尾小学校(有安章校長)の2年生が、パンづくりに挑戦しました。
 1年生のときから育ててきた小麦を、みんなですり鉢や金づち、ミキサーで粉にし、市販の強力粉をまぜて生地をつくりました。ハムやチーズを挟み、スナックパンにしてフライパンで焼くとできあがりです。
 濃い茶色のパンですが、その味は格別だったようです。



スポーツ

スポーツデーの優勝・準優勝

ファイト 86歳も参加して

今年のスポーツデーは、種目が減ったのに参加者は1000人ほど増えました。大会関係者は「一般参加者が増え

ているようです。これまででは会員中心でしたが……。種目ではソフトバレーボールやインディアカなどが増えていまして」と話しています。

最高齢者はゲートボールに参加された男性で、86歳でした。

武道館 (剣道連盟)

初心者基本の部

- ①坂本泰啓 (私市山手)
 - ②井上信一 (私市)
- 小学4年以下の部

- ①中村浩一郎 (妙見東)
 - ②米田愛 (幾野)
- 小学5・6年の部
- ①甲斐健吾 (私市)
 - ②石田奈津子 (郡津)
- 中学男子の部
- ①尾谷直亮 (星田)
 - ②米田幸司 (幾野)
- 中学高校一般女子の部
- ①上塩入愛 (星田)
 - ②田中美里 (幾野)
- 高校一般2段以下の部
- ①巽勇介 (郡津)
 - ②石飛敦士 (森北)
- 高校一般5段以下の部
- ①松井浩太郎 (私市)
 - ②藤田夏子 (向井田)

◆ソフトテニス大会 (庭球連盟)

私部公園テニスコート

男子ダブルス

- ①田中忠昭 (星田西)
- 森清 (星田山手)

- ②石西賢次 (松塚)
- 九井丈夫 (私市山手)

女子ダブルス

- ①木下貴子 (私部西)
- 三棟純子 (向井田)

- ②越田綾乃 (藤が尾)
- 勝山千恵子 (天野が原町)

男子コンソレダブルス

- ①小林達也 (私部)
- 高清茂樹 (私部)

- ②土岐淳史 (向井田)
- 桐島紀継 (梅が枝)

女子コンソレダブルス

- ①下鶴千春 (向井田)
- 植野京 (私部南)

- ②上藤祐子 (梅が枝)
- 水野貴子 (梅が枝)



剣道大会 「やあ〜っ」竹刀さばきも鋭い少年剣士



インディアカ大会 今年は参加者が増えました

技と力とスピードを競う

◇拳法大会

(少林寺拳法連盟)
武道館

- 組演武
少年黄帯以下の部
①上田隆史(旭小2年)
前田唯(星田小2年)
②松本卓也(倉治小3年)
椎木大輔(倉治小3年)
少年緑帯以下の部
①吐合航(倉治小4年)
東海林俊(倉治小5年)
高島輝(桜丘小4年)



少林寺拳法大会 得意の技が決まった?

②土内伸晃(旭小4年)

三崎杏子(旭小6年)
前田鷹(星田小4年)

少年茶帯以上の部

①松本一孝(星田小6年)

土内涼子(旭小6年)

②森津拓也(村野小6年)

中井孝祐(交野小6年)

乱捕(組手)

小学1・2年の部

①上田隆史(旭小2年)

②前田唯(星田小2年)

小学3・4年の部

①水谷展也(郡津小3年)

②吐合航(倉治小4年)

小学5・6年の部

①長田玄一(郡津小5年)

②森津拓也(村野小6年)

中学生の部

①梅田正樹(4中3年)

②渡辺峰隆(2中2年)

◇短縮マラソン

(硬式野球連盟)

交野小学校

小学1年男子

①吉川和志(倉治)

②辻貴大(幾野)

小学1年女子

①水谷薫(郡津)

小学2年女子

①黒井夕美(私市山手)

小学3年男子

①野口翔太(藤が尾)

②高垣優(郡津)

小学3年女子

①柏木理絵(幾野)

小学4年男子

①大和亮(星田西)

②寺上拓斗(森北)

小学4年女子

①尾下優花(枚方)

②大和真実(星田西)

小学5年男子

①木下祐介(私部)

②有家耕平(倉治)

小学5年女子

①杉下知香(天野が原町)

小学6年男子

①西村和之(寝屋川)

◇弓道・アーチェリー

(弓技連盟)

交野松下

ゆうゆうセンター

弓道の部

①片岡佳子(私市山手)

②前原生二(郡津)

アーチェリーの部

①藤原弘之(藤が尾)

②杉本保(香里丘)

◇わんぱく相撲大会

(相撲連盟)

武道館前相撲場

団体戦

①私部子ども会A

②倉治子ども会A

個人戦

小学1年

①島田政人(松塚)

小学2年

②中西洸太(私部)

小学3年

①小林寛(妙見)

②土肥悟史(私部)

小学4年

②野々下博昭(倉治)

小学5年

①矢寺洋太(私部)

②藤井亮太(倉治)

小学6年

①池田晋(星田)

②酒本龍(倉治)

小学6年

①中野憲(私部)

②原田陽雄(郡津)

個人総合

①中野憲(私部)

②八谷栄彰(倉治)

◇ソフトバレーボール

(バレーボール協会)

青年の家体育室

Aコート

①インディアーズ

②コスモス

Bコート

①チェリーズ

②カトレア

短縮マラソン 走れ走れ! 健脚を競う子どもたち



みんなのひろば

催し

ジャズコンサート

12月3日(土) 午後7時～8時30分、青年の家音楽室。交野ジャズ・クリエーションのミニコンサートで、スタンダードジャズを演奏。問い合わせ

チャリティーダンス

12月4日(日) 午後5時30分～9時30分、市役所別館。定員60～80人。参加費5000円。余剰金は善意銀行に預託します。主催は交野ソシアルダンス友の会。問い合わせは宇津宮さん(☎91・7217)

健康に3B体操

12月7日(水) 午前10時～正午、武道館。定員70人。ポールなどを使う健康体操です。指導は長谷川和子さん。申し込みは市内の郵便局。主催は簡易保険加入者協会。問い合わせは交野私市郵便局(☎91・1100)

「地球交響曲」上映

12月11日(日) 午前10時、

ハイキング

メセナひらかた2階多目的ホール。イタリアの登山家をはじめ地球の未来に重要なメッセージを持つ6人の人たちをドキュメントしたオムニバス映画。入場料は高校生以上1000円、小、中学生700円。主催はガイアの会。問い合わせは吉岡さん(☎92・6164)

洛東の通称寺めぐり

12月10日(土) 午前8時30分、交野市駅集合(雨天中止)。大文字寺・くろ谷さん・赤穂義士の墓など、京都の人々が日常、愛称で呼んで親しまれているお寺を巡拝する。家族向き。6ヶ所。参加費2000円。弁当、交通費など自弁。主催は交野ちよつと行く会。問い合わせは北島さん(☎92・1164)

妙見山の展望コース

12月18日(日) 午前8時、交野市駅集合(雨天中止)。初谷溪谷・妙見山頂・稜線展望道。信仰の山、能勢・妙見宮へ登る古い参道で、尾根筋からの展望が素晴らしい。参加費2000円。弁当、交通費などは自弁。主催は交野ハイキング同好会。問い合わせは成田さん(☎91・4013)

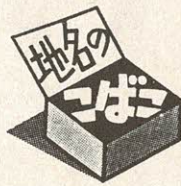
百日荒行に2度目の挑戦 槃若寺の住職・般若さん



般若住職

槃若寺(私部南2)の住職、般若住職(31)が、11月1日から千葉市川市の遠慮院の荒行堂で、13人の日蓮宗の僧とともに2回目の百日荒

行われます。「水行」「読誦行」「書写行」とありますが、一番つらいのは「水行」です。水がはっている午前3時から深夜11時まで一日に7度、水垢離をとります。食事は一日に2食。5分づきのかゆと、みそ汁を2分足らずでとるので。睡眠は3時間足らず。手足はあかざれ。たんぱく質とカルシウム不足で体や歯はガタガタになるそうです。般若さんは平成元年にも挑戦されました。「頭がさえ、五感が鋭くなり、行を終える」と、自然・人、すべてに感謝の気持ちがあわてきます。荒行五百日を目指します」と話されています。



示 傍

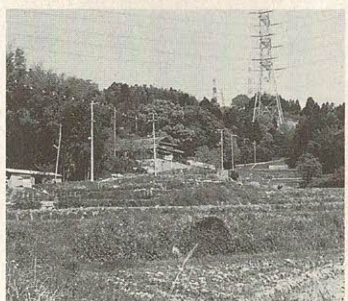
河山森から天田宮を経て山道を上るコース。寺からかがけ道を上るコース。どちらのコースでも上がり切ったところで忽然と山が開け、水田が現れ、集落が見えます。この山里の風景、それが傍示地区です。傍示とは、莊園(貴族、華寺に安置されている阿弥

山荒らし防止に立てた境界杭

河内森から天田宮を経て山道を上るコース。寺からかがけ道を上るコース。どちらのコースでも上がり切ったところで忽然と山が開け、水田が現れ、集落が見えます。この山里の風景、それが傍示地区です。傍示とは、莊園(貴族、華寺に安置されている阿弥社寺の私有地)など、その領地の境界を示すために立てた傍示(境界杭)のことです。

交野の山々は三宅山と呼ばれ、石清水八幡宮寺の莊園となっていました。しかし、大和の方から入り込んで

で山を荒らすので、延喜17年(917)、河内国司に願いで、大和の高山庄との境に傍示を立てました。それが、ほうじの名の始まりといわれます。河内から大和へ抜ける道筋に当たっていたからです。



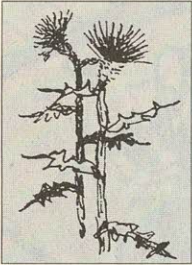
自然豊かな傍示の里

傍示は、周りを緑がいっぱい取り巻く自然豊かな山里であります。(中 光司さん 郡津4)

いきものふれあいの里
12月の見どころ

交野山の大岩の上から、いきものふれあいセンターの窓から見る空に舞う木の葉が見事です。

初冬の風に吹かれて、赤、黄、オレンジ、茶と色とりどりに空いっぱい舞います。息をのむ自然の営みのひとときです。



植物 初冬の山道は、咲き残ったアザミの花が初冬の風情をかもします。落ちたヤマ

イモのムカゴを拾い歩くのも楽しみです。ムカゴご飯はヘルシーで乙なものです。

昆虫 多くのものが冬眠に入ります。だが、成虫で越冬するテングチョウ、ヒメアカタテハなどが暖かい日に姿を現して喜ばせてくれます。

野鳥 葉を落とした林ではシジュウカラ、メジロ、コゲラ、エナガなどの混群がお互いに呼び交わしながら梢を渡って行きます。その林の中にじっと腰を下ろしていると、初冬の、静かな山のいのちの息づかいが伝わってくるようです。



毎週水、土、日曜日午後2時～5時、各小学校体育館。毎週火、金曜日午後1時～4時、青年の家体育施設。家庭婦人を対象に、基本から試合形式の練習まで。主催は家庭婦人バレーボール連盟。問い合わせは山本さん(☎91・6833)か、和田さん(☎92・

募集

バレーボール

第20回剛柔流
関西選手権大会
2府4県の代表が各種目2

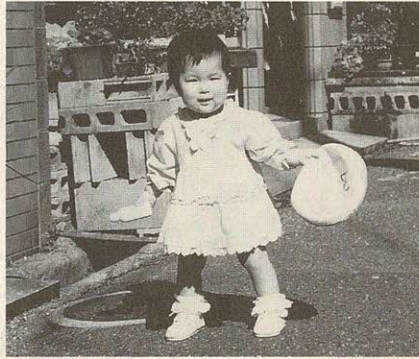
人参加。誠志館交野道場の3位以上次のとおり。敬称略。
組手の部(小学3～4年)
▽準優勝 熊谷昌希
型の部(少年男子)
▽優勝 平井名哲司2段
同(一般男子)
▽3位 東野 誠

市の人口(10月末現在)

人口	70,479人
男	34,800人
女	35,679人
世帯数	22,837

火災と救急(10月分)

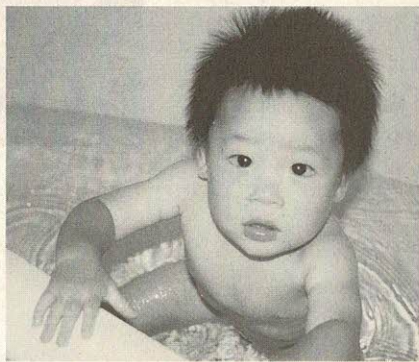
火災	1件
救急	116件



栗山 紗英(くりやま さえ) 平成5年7月11日生まれ

「愛想のいいのが取り柄。お出かけ大好きな元気な娘です」
幾野(母 智子)

♪ こんにちは ♪



大島 宏輝(おおしま ひろき) 平成5年7月2日生まれ

「元気で明るくのびのびと、早く大きくな～れ」
妙見坂(母 律子)

「こんにちは」の原稿を募集しています
子どもさんのかわいい写真に簡単なコメントをつけて市長公室広報係までお送りく

ださい。
○問い合わせ 広報係(☎92・0121
内線296)

12月の相談室(無料)

弁護士、人権擁護委員ら専門家が担当します。
お気軽に、ご相談ください。

法律相談

1日、8日、15日、22日(木) 13時～16時、市役所別館。定員6人。当日9時30分から電話で予約してください(☎92・0121 内線281)

結婚相談

毎月第2、第4水曜日13時～16時、ゆうゆうセンター

行政相談

10日(土) 私市会館 20日(火) 市役所別館

園芸相談

毎月第3木曜日13時～16時、市役所別館

税の相談

16時、市役所別館 21日(水) 13時～16時、市役所別館

児童相談

いつでも13時～15時、市役所別館

警察相談

16時、市役所別館 13日(火) 13時～16時、市役所別館

家庭児童相談

毎週水・木曜日10時～12時、ゆうゆうセンター

人権相談

15日(木) 13時～16時、市役所別館

健康相談

毎日(祝日を除く) 10時～16時30分、教育センター(長宝寺小学校内) ☎92・8627

交通事故相談

第2火曜日10時～15時、市役所別館

健康相談

毎週水曜日10時～11時30分、ゆうゆうセンター

消費者相談

毎週月・水・金曜日10時～13時と13時～16時、市役所

健康相談

毎週水曜日10時～11時30分、ゆうゆうセンター

母子寡婦福祉相談

毎週月・木曜日9時～13時、13時～17時、ゆうゆうセンター

健康相談

毎週水曜日10時～11時30分、ゆうゆうセンター

障害者福祉相談

毎月第1、第3水曜日13時～16時、ゆうゆうセンター

健康相談

毎週水曜日10時～11時30分、ゆうゆうセンター

心配ごと相談

毎週水曜日14時～16時、ゆうゆうセンター

健康相談

毎週水曜日10時～11時30分、ゆうゆうセンター

母子寡婦福祉相談

毎週月・木曜日9時～13時、13時～17時、ゆうゆうセンター

健康相談

毎週水曜日10時～11時30分、ゆうゆうセンター

障害者福祉相談

毎月第1、第3水曜日13時～16時、ゆうゆうセンター

健康相談

毎週水曜日10時～11時30分、ゆうゆうセンター

心配ごと相談

毎週水曜日14時～16時、ゆうゆうセンター

健康相談

毎週水曜日10時～11時30分、ゆうゆうセンター

心配ごと相談

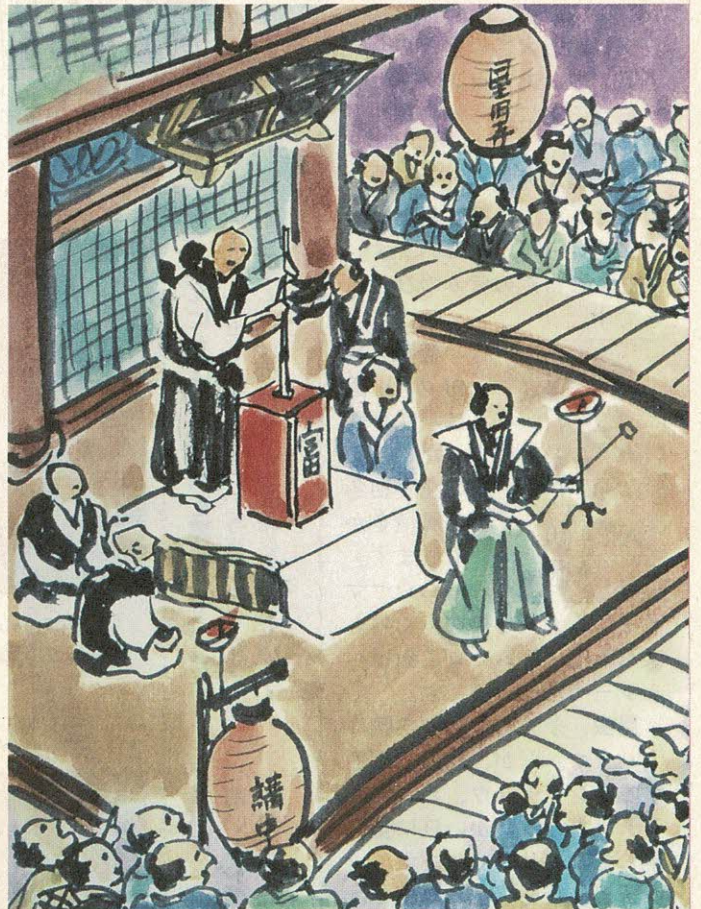
毎週水曜日14時～16時、ゆうゆうセンター

健康相談

毎週水曜日10時～11時30分、ゆうゆうセンター

と

富くじの最古の記録星田寺しょうでん



星田寺は檀家^{だんか}というものがあり
ません。したがってあがりものが
わずかで、寺の維持が難しく、そ
のため富くじを売って暮らしをた
てたという記録が残っています。

この富くじは年号が享保乙卯^{きょうほへつ}と
明らかになっていて、現在分かっ
ているわが国のものでも最古のも
のだと思われます。

かるたにはそのような解説が付
けられています。

星田寺は星田神社の宮寺です。
富くじは江戸時代、社寺の改修費
用を捻出^{ひねだ}するために始まり、庶民
の射幸心をおおって流行。天保13
年（1842）に禁止になりました。

享保乙卯とは享保20年（1735）
で、最古とはいええないようです。
しかし、そのにぎわいぶりは、宿
銭も払えない男が富くじ「鶴の千
二百三十四番」で1等千両を当て
る落語「宿屋の富」でご存じでし
ょう。

1億3000万円の夢、年末ジャン
ポ宝くじは11月28日から売りださ
れます。

