



## フクロウ (フクロウ科)

薄暗い森の巨木の枝に、目を閉じてじーっと動かないフクロウの姿を「森の哲人」と呼んだ人がいる。まさに己の哲理を深く思索する姿である。

しかし、夕暮れとともに見開いた大きな、まん丸の目は、獲物を狙ってらんらんと輝き、猛禽類の猛々しさに一変する。

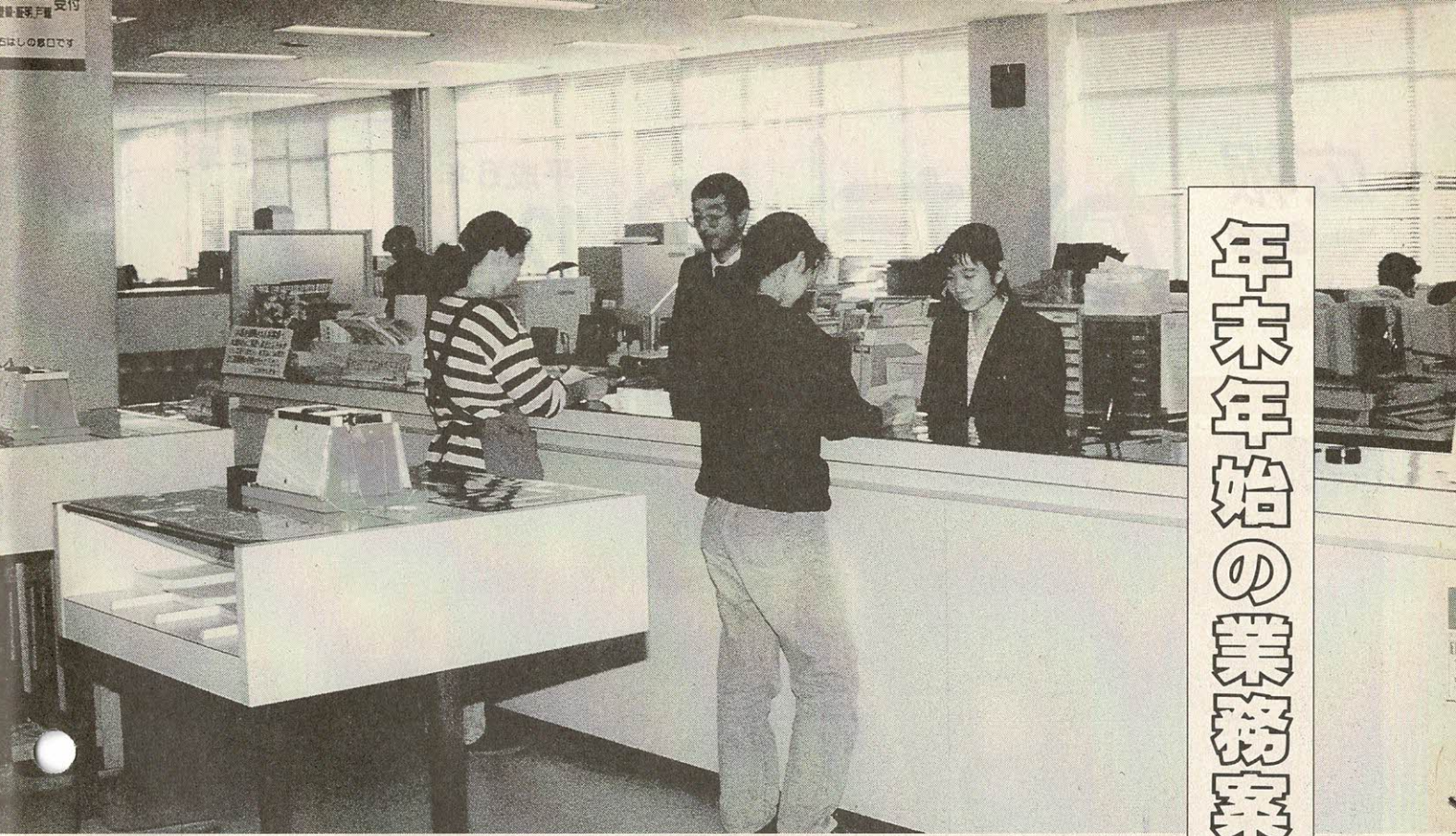
(14ページへつづく)

### 目次

- 2～3 年末年始の業務案内
- 4～5 クリスマス料理紹介
- 6～7 福祉・暮らし
- 8～9 文化・人権
- 10～11 スナック
- 12～13 健康
- 14～15 みんなのひろば
- 裏面 わが家の料理



# 年末年始の業務案内



## 一般事務

市役所、星田出張所および  
ゆうゆうセンターの業務は、  
次のとおりです。  
○年末 12月28日(水)まで  
平常どおり

○年始 1月4日(水)から  
平常どおり  
休み中の婚姻・出生・死亡な  
どの届け出は、市役所地下の  
警備員室で受け付けています。

## ごみ・くみ取り

〔くみ〕  
○年末 12月30日(金)まで  
平常どおり  
ただし、引越しごみの取

り扱いは、12月27日(火)まで  
です。  
○年始 1月4日(水)から  
平常どおり



## 〔くみ取り〕

○年末 12月28日(水)  
まで平常どおり  
○年始 1月4日(水)  
から平常どおり  
年末年始の定期収集日  
は、若干異なります。  
12月および1月にトイ  
レの工事などで収集日の  
確認が必要な方は、環境  
第2課(☎92・247  
1)までお問い合わせせ  
ください。

## 水道

○年末 12月28日(水)まで  
平常どおり  
○年始 1月4日(水)から

平常どおり  
休み中の問い合わせや、水  
道管の漏水・破裂などの不意  
の事故は、水道局(☎91・0  
016)で受け付けていま  
す。

## 水道管の凍結にご用心

夜の冷え込みから水道管を  
守りましょう。  
北風が強く吹いた夜や気温  
が氷点下になったときなど、  
水道管が突然、破裂すること  
があります。凍結による破裂  
から水道管を守るため、次の  
ことに注意しましょう。

○凍結防止  
寒気に直接触れるなど地上  
に露出している水道管は、早  
いうちに布を巻いてくださ  
い。その上から雨水や夜露に  
ぬれないように、テープなど  
をしっかり巻いて保温しま  
しょう。

○凍結したとき  
水道管に熱湯を一度にかけ  
ると破裂するおそれがありま  
す。自然に解けるのを待つ

迷惑駐車やめましょう  
収集車が通れません

狭い道路に車が止めてあ  
り、パッカー車や、し尿収  
集車が通れないことがよく  
あります。  
特に、これからの年末年  
始の期間、業務が休みには  
なります。  
1台の迷惑駐車のために  
収集できない家庭が生じる  
といったことも予想されま  
す。  
ご協力をお願いします。

か、ぬるま湯を蛇口の近くか  
ら徐々にかけるなど、ゆっく  
り解かしてください。  
○水道管が破裂したとき  
止水栓を閉め、最寄りの公  
認業者か、水道局に相談し  
てください。





1月8日(日) 9.30~  
4中グラウンド

## 図書館

	12/19(月)	20(火)	21(水)	22(木)	23(祝)	24(土)	25(日)	26(月)	27(火)	28(水)	1/3(火)	4(水)	5(木)	6(金)
青年の家 図書館														
教育文化会館 図書室														
幾野図書館														
星田コミュニ ティー図書室														

※12月26日(月)~1月4日(水)まで休室

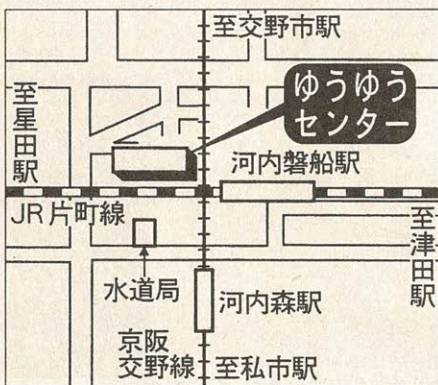
## 年賀交歓会 みなさんご参加を

新しい年の初めをお祝いする年賀交歓会を開きます。

市民のみなさんの参加をお待ちしています。

○とき 1月4日(水) 午前11時~  
ゆうゆうセン  
ター4階多目  
的ホール

○問い合わせ 市長公室  
(☎92・0121 内線  
290)



## 教育

〔青年の家・武道館・星田西体育施設・グラウンド・テニスコート〕

- 年末 12月27日(火) まで 平常どおり
  - 年始 1月5日(木) から 平常どおり
  - 〔第1児童センター〕
  - 年末 12月25日(日) まで 平常どおり
  - 年始 1月5日(木) から 平常どおり
  - 〔星の里いわふね〕
  - 年末 12月26日(月) まで 平常どおり
  - 年始 1月5日(木) から 平常どおり
- 〔星の里いわふね〕  
キャンプの申し込み日が、年末年始の休所期間中になる場合は、12月26日(月)に受け付けます。受付時間は、午後3時までです。  
詳しくは、星の里いわふね事務所(☎93・3131)までお問い合わせください。

## 消防

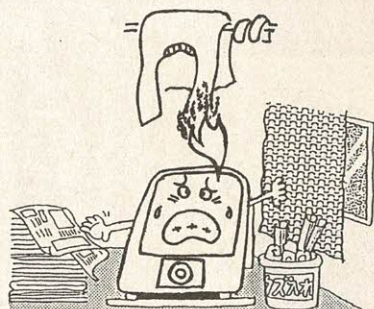
火災の発生しやすい季節です。消防本部では、12月15日(木)から1月3日(火)まで、年末年始の特別警戒を行います。特に、12月27日(火)~30日(金)は、重点特別警戒として夜間巡回を行います。火の元に気をつけて、明るい新年を迎えましょう。

### 暖房器具の使用は注意して

本格的な冬の到来を迎え、ストーブなどの暖房器具を使う機会が多くなりました。火災や事故を引き起こさないため次のことに注意しましょう。

#### 〔取り扱以上の注意〕

○ストーブに灯油を補給するときは、必ず火を消して、絶対にその場を離れないようにしましょう。



○ストーブの上には、洗濯物や燃えるものをつるさないようにしましょう。

#### 〔保管上の注意〕

○灯油は、火気を使用する場所や直射日光のあたる場所を避けましょう。

○必要以上に買いだめをしないようにしましょう。

○容器は、金属製か、ポリエチレン製のもので、安全性の推奨マークや認定証が表示されているものを使用しましょう。

○問い合わせ 消防本部予防課(☎92・0011)

## 年末年始急病診療

(順不同)

医療機関名	住所	診療科目	12月30日	12月31日	1月1日	1月2日	1月3日
休日急病診療所 (ゆうゆうセンター内)	天野が原町5-5-1 (☎91・8124)	内科・小児科・歯科	10.00~14.00 (歯科のみ)	10.00~14.00	10.00~14.00	10.00~14.00	10.00~14.00
土曜休日夜間 急病センター (交野病院内)	私部2-11-38 (☎91・0331)	内科・小児科	—	10.00~12.00 13.00~15.00	10.00~12.00 13.00~15.00	10.00~12.00 13.00~15.00	10.00~12.00 13.00~15.00
		外科	—	10.00~12.00 13.00~15.00	10.00~12.00 13.00~15.00	10.00~12.00 13.00~15.00	10.00~12.00 13.00~15.00
星田南病院	藤が尾3-5-1 (☎91・3500)	内科・小児科	—	10.00~12.00 13.00~15.00	—	10.00~12.00 13.00~15.00	—
北河内夜間救急 センター	寝屋川市豊野町15-10 (☎21・3003)	内科・小児科	22.00~0.30	22.00~0.30	22.00~0.30	22.00~0.30	22.00~0.30

※受診されるときは、必ず保険証を持参してください。詳しくは、上表の各医療機関へお問い合わせください。



# お国自慢のクリスマス料理

中学校で英語指導の

3先生が  
腕をふるう



いつもながら年の暮れは慌ただし  
いものです。ショウウインドーには  
ツリーやサンタクロース、ケーキの  
予約受付中の案内があちこちで見ら  
れます。  
みんなでいっしょに食卓を囲んで  
会話がはずむと、楽しいパーティー  
になるのは世界共通のようです。  
そこで、JET（語学指導などを  
行う外国青年招致事業）のために来  
日し、交野市内の中学校で英語指導  
をしている3人の先生に、お国自慢  
のクリスマス料理の一部を披露して  
いただきました。

ホリデーエッグノッグ

&  
ジンジャークッキー

ダグラス・

ペンフォールドさん  
(カナダ・バリー市出身)

13中一

△ひと言▽

ふるさととは、  
交野市と姉妹提携しているコ  
リングウッドのすぐそばで  
す。家では、25日の昼から一  
晩中、飲んだり食べたり、話



ジンジャークッキーとエッグノッグ

したりしてクリスマスをお祝  
いします。今回は日本で手に  
入る材料で簡単に作ることで  
できる料理を紹介します。  
〈ホリデーエッグノッグの作  
り方〉

- ①卵白をツノが立つまで泡立  
て、塩カップの砂糖を加え  
よく混ぜ、冷蔵庫で冷やす。
- ②卵黄に塩カップの砂糖を少  
しずつ加えながら混ぜる。
- ③②に牛乳、ラム酒、ブラン  
デーを混ぜ、泡立てた生ク  
リームを加えて冷やす。
- ④飲む直前に①を③に入れ、

## 日本で手に入る材料



「おっと、と……」微妙な計量

材料(12杯分)

卵	6個
砂糖	1/4、1/2カップ
ラム酒	1/2カップ
ブランデー	1/2カップ
牛乳	2カップ
生クリーム	2~3カップ
ナツメグ	適量

ナツメグを飾る。

〈ジンジャー(ショウガ)クッ  
キーの作り方〉

- ①ショートニングと砂糖をク

材料(15個分)

ショートニング	1/2カップ
砂糖	1/2カップ
卵	2個
黒蜜糖	1カップ
水	1/4カップ
小麦粉	3カップ
ショウガ汁	小さじ2
ベーキングパウダー	小さじ1
塩	小さじ1/2

インドカレー

&  
付け合わせごはん

フアンンダラ・

デオナンダンさん  
(カナダ・トロント出身)

14中一

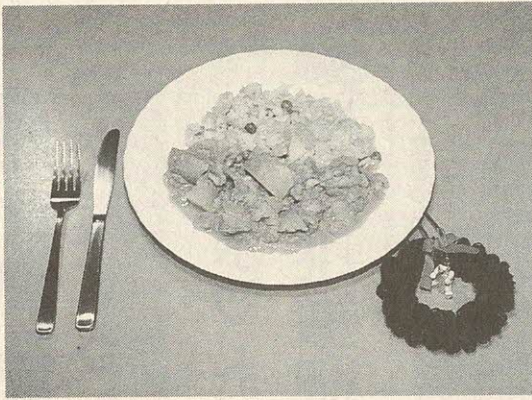
△ひと言▽ 私はカナダ人

ですが、先祖がインド北部の  
出身で、クリスマスにはイン  
ド風料理を作ります。カレー  
と克蘭ベリーソースをかけ  
た七面鳥とは欠かせません。  
私の家にはたくさんの方が集

「しまーくできました。1月の通り」



いいにおいが……



# 6種類の香辛料で

## 材料(4人分)

鶏胸肉……………4切れ  
 玉ネギ……………大1玉  
 トマト(水煮)……………1缶  
 無糖ヨーグルト……………125ミリリットル  
 バター……………90グラム  
 生クリーム……………1/4カップ  
 塩……………適量  
 香辛料(カルダモン、グランドクミン、コリアンダー、とうがらし各7ミリリットル、カシューナッツ半カップ)

## 材料(4人分)

タイ米……………1カップ1/4  
 水……………625cc  
 ミックスベジタブル……………2カップ1/2  
 玉ネギ……………中1玉  
 バター……………15グラム  
 ショウガ……………親指大1かけ  
 塩……………適量  
 サフラン……………少々  
 香辛料(シナモン2本、クローブ10片、月桂樹2枚、カルダモン、ターメリック、クミン各小さじ2)

が美しい(米を入れたらかき混ぜないのがコツ)

この時、サフランを入れると彩りが美しい(米を入れたらかき混ぜないのがコツ)

- ③ ミックスベジタブルを加え、炒める。
- ④ 米を加え、数秒炒めたら水と塩を入れる。
- ⑤ すべてに火が通ったら、とろ火で15分蒸らす。この時、サフランを入れると彩りが美しい(米を入れたらかき混ぜないのがコツ)

① 皮を取った鶏肉に切れ目を入れ、塩を入れた無糖ヨーグルトに一晩漬ける。  
 ② 玉ネギをやや強目の火にかき混ぜながら15分煮る。

③ ①に全部加え、中火でかき混ぜながら15分煮る。  
 ④ ③に①を全部加え、中火でかき混ぜながら15分煮る。

⑤ ①に、クローブ、シナモン、月桂樹、カルダモン、クミンを入れる(焦げないよう、鍋をこすりながらさつと煎る)



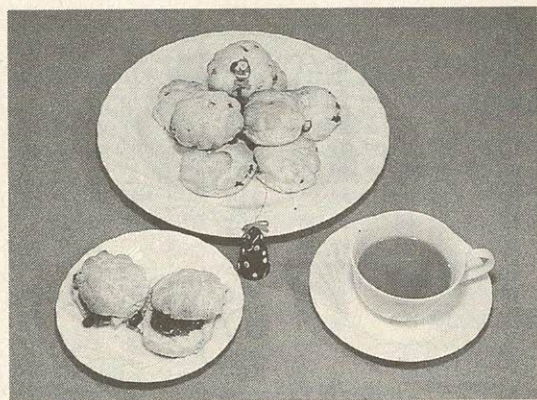
付け合わせのごはんが炊きあがりました

# ジャムなどを挟む

① 小麦粉、砂糖、ベーキングパウダー、塩を混ぜる。  
 ② バターを小さく切って①に

③ ②に卵、干しブドウ、牛乳を加え、一つにまとめる。  
 ④ 打ち粉をふり③をこね、空気を抜いて2センチの厚さに

⑤ コップなどで型を抜き、天板に並べて1つずつハケで卵を塗る。  
 ⑥ 180度のオーブンで10〜12分焼く。食べる前に、上下半分に分けて切り、ジャム、クリームを挟む。



紅茶といっしょに……

# スコーン

ジェニファアール

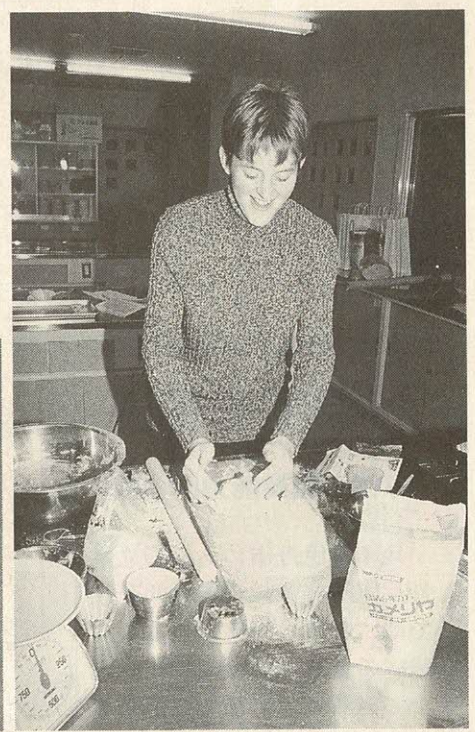
キングさん

(イギリス・ロンドン出身)

12中1

お茶の友として夕方のティータイムに「スコーン」を食べる習慣があります。イチゴジャムとホイップクリームを挟んで、紅茶と一緒に食べます。

クリスマスは家族が集まるための季節です。でも今年、熊本阿蘇旅行を楽しみます。帰国後は日本で見聞した文化や伝統を伝えていきたい。(スコーンの作り方)



「メリケン粉はカップに……」

## 材料(16個分)

小麦粉……………3カップ3/4  
 牛乳……………1カップ1/2  
 バター……………大さじ6  
 干しブドウ……………150グラム  
 卵……………1個  
 砂糖……………大さじ2  
 ベーキングパウダー……………大さじ3  
 塩……………1つまみ  
 ホイップクリーム……………適量  
 イチゴジャム……………適量







# 年末年始のごみ

## 減量にご協力お願いします

### 焼却炉1基が改修工事中



工事中のごみ焼却場

年末年始のごみの減量に、ご協力ください。

四條畷市交野市清掃施設組合のごみ焼却炉2基のうち1基が、老化で処理能力が落ちたため、9月から来年3月までの予定で改修工事にかかっています。

いま動いている焼却炉1基の処理能力は1日90トです。同組合では、お正月も24時間体制で、ごみを焼却しますが今年の年末年始2週間のごみ量は、例年実績から1400トになると予測されます。

このままでは焼却場がパンク、深刻な事態となります。市環境事業部では、この年末年始のピンチを「ごみの減量化・リサイクル推進」の徹

一方非侵入盗では、自転車盗が144件(97件)と全体の4分の1強を占めているほか、昨年はゼロだったひったくりが24件も発生したのには驚きます。外出時には、現金や貯金通帳などを入れたバッグは肌身から放さず、しっかりと手で持つようにして被害を未然に防ぎましょう。

## 歳末防犯運動を実施

歳末に多発が予想される犯罪を未然に防止するため、警察署、防犯協議会、市などが一体となって12月末日まで、特別パトロールなど歳末防犯運動を繰り広げています。

みなさんも「住まいのカギかけ」や「車のキー抜き」を徹底してください。

枚方警察署がまとめた今年1月から9月までの交野市内の犯罪発生状況によると、刑法犯は666件(昨年477件)で189件も増えています。とくに侵入盗の中で空き巣狙い34件(12件)と忍び込み10件(2件)の増加が目立ちます。

○問い合わせ 枚方警察署防犯係 (☎45・1234)

底で乗り切ろうと、市民のみなさんに次の4項目を呼びかけています。

①年末の大掃除などで出る燃えるごみは、12月23日(祝)までに出してください。

②年始のごみは、できるだけ第2週の1月9日(月)以降に出してください。

③古紙、雑誌などは自治会や子ども会などの集団回収へ出してください。

④空き缶など燃えないものごみをしっかりと分別して出してください。

○問い合わせ 環境第1課 (☎92・2471)

## 年賀状はお早めに投函を

年賀状は遅くとも、24日までに、できるだけ市内とその他の地域に分けて、お近くのポストに投函してください。

旧住所で到着する年賀状は、配達が困難な場合、返送することもあります。新住所で記載していただくよう、ご協力をお願いします。

○問い合わせ 交野市内郵便局 (☎93・329)

友人がオートローンを利用して中古車の購入契約をしたところ、納車されないうちに販売店が倒産し、ローンの支払いに困っています。

私も中古車をオートローンで購入するつもりです。トラブルに合わないためには、どんなことに気をつければよいでしょうか。

## 中古車のローン購入 トラブルを防ぐには

～消費者相談～

Q 友人がオートローンを利用して中古車の購入契約をしたところ、納車されないうちに販売店が倒産し、ローンの支払いに困っています。私も中古車をオートローンで購入するつもりです。トラブルに合わないためには、どんなことに気をつければよいでしょうか。

A お友達の状況、ローン会社に販売店が倒産して納車されていない旨、書面(抗弁書)で提出すると、以後のローン支払いを拒否できます。

中古車の場合、販売店はユーザーの希望車種を聞いてから車を調達することがあります。が、購入車の確定しないうちに「オートローン契約」することは、極力、避けましょう。

助言 その他、諸費用のチェックをしましょう。車検の残っている車に重量税はいりません。また、メンテナンスや保証についても契約前にしっかりと確認を。販売店選びは(社)自動車公正取引協議会の会員店であるかどうか、一つの目安です。くれぐれも外観だけで契約してしまわれないうちに、車にはクーリングオフが適用されません。



# 3,507万円の純損失

## 府営水の大幅値上げひびく

文化  
人権

平成5年度の水道事業会計は、第5次拡張事業に基づき各施設の整備と給水の円滑化さらに経営の合理化を図るなど効率的な事業運営に努めた。しかし、経営状況は前年度に引き続き単年度で赤字になりました。

経営状況をみると、総収益10億1319万5千円（前年度比8・7%増）に対し総費用は10億4826万9千円（前年度比10・4%増）で、差し引き3507万4千円の純損失を計上しました。

収益面で、冷夏などの影響を受け年間総配水量が伸び悩んだこととありますが、府営水の大幅な値上げによって受水費が膨張したのが赤字の大きな原因といえます。

主な事業としては、拡張事業で前年度に引き続き、非常時の水を確保するため、長宝寺小学校に耐震型緊急用貯水槽を設置。また未給水地域の解消を図るため、国道168

号線や市道星田高田線で配水管布設工事を行いました。さらに改良工事として、深井戸3、8号井揚水量回復工事や私市・南星台・星田・幾野・神宮寺地区などの配水管布設替え事業などを行いました。

明治4年（1871）、部落差別をなくすという法令（太政官布告）が出されました。けれども、いくら法律で差別がなくなっても、人々の間には未だに根強い差別が続いています。「高松地裁差別裁判」という話が出ていました。私は驚きました。

# 「人権について」

交野1中3年 高村 静子さん



高松地裁の裁判官が、無実の兄弟を有罪にしたのです。理由は「雪太郎・米一は特殊部落生まれである。特殊部落生まれの者は、一般の者とは交際できない。」

## 《心の窓》

### 人権作文

～心豊かな明るい社会をめざして③～

そのような特別なケースでなくても、生活のあらゆる面で人権の守られていないことがあると思います。大人のの中にも平気で人を差別する人々がいます。

職業のことで陰口を言ったりする場面もあります。こんな大人を見て育った子どもは、きっと人権を無視するようになると思います。

「健康で文化的な最低限度の生活を営む権利」をみんなが認めるようになるためには、学校で人権について学ぶだけでなく、家でも人権についてあらゆる機会によく考えてゆかねばならないと思います。

### 1㎡当たりの費用構成比



項目	割合	金額
職員給与費	27.1%	36円53銭
支払利息	10.3%	13円91銭
減価償却費	14.8%	19円97銭
動力費	7.2%	9円72銭
修繕費	5.1%	6円92銭
材料費	0.5%	61銭
薬品費	1.8%	2円49銭
受水の他	23.5%	31円69銭
その他	9.7%	13円3銭
合計	100.0%	134円87銭

### 12月17日に「第17回農業まつり」

市農業協同組合と市農業生産連合会主催で「第17回交野市農業まつり」を開催します。



昨年の農業まつり

車での来場はできません。○とき 12月17日（土）18日（日）午前10時

○ところ 市農協本店とその周辺

○内容 農産物の即売、園芸即売、手作り食品の販売、交野の味コンクール入選作品の展示など

○問い合わせ JA交野市営農経済課（☎92・3001）  
か、市農政商工課（☎92・0121 内線194）



# 新着図書

……児童書……

どうぶつえん物語 あべ弘士  
絵本館  
愛と悲しみの12歳 エリザベ  
ス・ダイヤーク 文研出版



ひみつのもりのドラゴンカレ  
I 山末やすえ P H P 研究  
所  
まるとクリスマス つかべ

美菜子 草土文化

ただのおじさん ふくだすぐ  
る 岩崎書店  
きのこはげんき 田中弘美  
講談社

ゆうた、ゆだんたいてき火が  
ボーボー 白根厚子 草炎社  
おのちゃんクラスのやさしい  
星 中島信子 大日本図書  
ゆきの日のさがしもの 薫く  
みこ ポプラ社  
とりどりのとり 佐々木マキ  
クレヨンハウス  
アンパンマンとまほうのもく  
ば やなせたかし フレーベ

ル館  
あかまんまとうげ 岩崎京子  
童心社  
ワルガキ、幽霊にびびる 香  
月日輪 ポプラ社  
猫の事務所 宮沢賢治 偕成  
社  
いじわるうさぎ 俣野温子



ほるぷ出版  
おふるぼうや パム・コンラ  
ッド セーラー出版  
白い犬の大きなおくりもの  
堀内純子 小峰書店  
カンカンカンキチ 中村ルミ  
子 岩崎書店  
ひめちゃん 岸川悦子 教育  
画劇

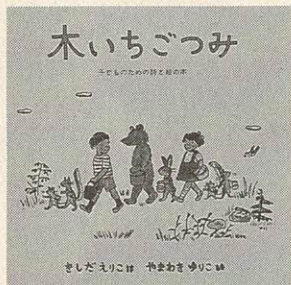
……一般書……  
平版考えるヒント 諸井薫  
講談社  
病気の値段 永井明 光文社  
かくあれ祖国 石原慎太郎  
光文社  
孫悟空の末裔たち 広岡純  
ソニー・マガジンズ  
かんがえる人 原田宗典 光  
文社

## 私の図書室

### 「木いちごつみ」

詩 岸田 衿子  
絵 山脇百合子

子どものための詩の絵本  
です。15編の詩が載ってい  
ます。中でも娘のお気にい



長靴を買ってもら  
つて、雨の日に

はしゃぐ子どもの姿を巧みに  
表現した詩に、娘はいつもう  
ふふと笑いだします。  
小さいころ、あまり詩に触  
れることのなかった私は、子  
どもができたなら読み聞かせて  
やりたいと思ひ、買っておい  
たのが、この詩集です。「グ

りは、みかん色の傘と長靴を  
はいた女の子が登場する「あ  
ーよかった」という詩です。  
雨が降ってみかん色の傘を  
ぱちんと開くと、ぱらん ぽ  
ろんと雨が落ちてくる。長靴  
をはいて歩くと、ぴたん ぴ  
たん ぴたん ぴたん ぴたん

リとグラ」シリーズでおな  
じみの親しみやすい絵と、  
繰り返し詩を読むうちに想  
像力がかきたてられるのか  
娘は「もう一回、もう一回  
読んで」と夢中です。  
この本を親子で読んだ後  
は、ちよつぱり優しく、さわ  
やかな気持ちになれます。  
現実的な考えをする子ども  
が多くなったといわれる今  
日、幼いころから、夢をは  
ぐくむ絵本や詩にたくさん  
触れさせてやりたいもので  
す。大人もこの絵本で、忘  
れたい子どものころを思  
い出してください。

03 星田西5丁目5-3-4  
松本 多美子

### かんがえる人



創造的住まいづくり・まちづ  
くり 延藤安弘 岩波書店  
人にはどれだけの物が必要か  
鈴木孝夫 飛鳥新書  
世界のごちそう米料理 奥村  
彪生 雄鶏社  
「しるし」の百科 荒俣宏  
河出書房新社  
老虫は消えず 童門冬二 集  
英社  
蚊学ノ書 椎名誠 夏目書房  
赤い闇 川田弥一郎 祥伝社  
うるたえるな、日本 大前研  
一 徳間書店

## 戦没者の妻らに特別給付

特別給付金の最終償還を  
受けた戦没者等の妻、父母  
等で平成5年4月1日に公  
務扶助料、遺族年金等を受  
ける権利または資格を有し、  
しかも平成5年3月31日ま  
での間に氏を同じくする子  
も孫もいない人に、90万円  
を支給。

◆第10回特別給付金「い号」  
国債を受けた戦没者等の妻  
で平成5年4月1日に公務  
扶助料、遺族年金を受ける  
権利を有している人に、1  
80万円を支給。  
◆請求期限 8年5月18日  
○問い合わせ 福祉事務所  
社会福祉課 (☎93・64  
00 内線607)

## 「20歳のつどい」は1月15日に

### 「星の里いわふね」で開きます

新成人を祝う「20歳のつ  
どい」は、1月15日(祝)  
午前10時から星の里いわふ  
ねで開かれます。



対象者は、昭和  
49年4月2日から  
50年4月1日まで  
に生まれた市内在  
住者です。対象者  
には案内状を送り  
ますが、12月1日  
以降に転入した人  
には送ることがで  
きませんので、当  
日会場へおいでく  
ださい。  
○問い合わせ 社  
会教育課(青年の  
家内 ☎92・77  
21)



# Snap Shot

スナップ



## ▲アツッ、 でもおいしいお芋

11月4日(金)、市立あさひ幼稚園児96人が近くの友達25人を招いて焼き芋大会を開きました。

お芋は6月に、みんなで1本ずつ植えたもので、近所からいただいた葉と園庭の落ち葉で焼き上げました。園児らは「ワー、大きい」「おいしいね」と秋の味覚を口いっぱい楽しみました。

\* \* \* \* \*

## ▼楽しかった第18回文化祭

発表の部は10月30日(日)、11月3日(祝)、星の里いわふねで開かれました。日本舞踊に新舞踊、琴やジャズ演奏、太極拳にカラオケなど盛りだくさんなプログラムで観客席をわかせました。

展示の部は11月3日(祝)～5日(土)、青年の家ほか。味わい深い書画、手工芸、盆栽などの作品が並び、子どもたちが批評しあう光景もみられました。



▲ソーラーバルーン青空へ  
11月5日(土)、郡津小学校でPTA主催のふれあい広場が開かれました。  
テーマは「リサイクルを考え、みんなで体験しよう」。お父さんたちが、ごみ袋36枚で作ったソーラーバルーンや児童が作った連だこに歓声が上がりました。





◀気軽に歩いてボランティア

11月13日(日)、「あしながPウオーク10」が岩船小を出発、神宮寺ーいきものふれあいの里ー石仏の道の約10<sup>キロ</sup>で行われました。

歩いた距離に応じて市民や企業から寄付をしていただき、病気で親を亡くした遺児の奨学金などをつくらうという全国的な運動です。市民40人が参加しました。



▶華やかに市立中学合同文化祭

11月13日(日)、星の里いわねで第11回中学校合同文化祭が開かれ、市立4校の生徒・保護者ら1000人が参加しました。ロビーには絵画、舞台では演劇と吹奏楽が上演されました。2年生の女子生徒は「他校の演技に感心しました。私もがんばります」と話していました。



▲92歳のおばあさんも出品

11月11日(金)~13日(日)、ゆうゆうセンターで老人作品展が開かれ、60歳以上の市民126人が、ぞん新たな感覚の陶芸作品など194点を披露しました。

デイサービスセンター利用者の共同作品「紙粘土で作ったおじいちゃん、おばあちゃん人形」や最高齢者の河村きくさん(92)の編み物が話題になりました。

11月12日(土)、「大型台風が接近、被害がでた」との想定で地域総合防災訓練が4中グラウンドで250人が参加して行われました。

各防災機関が協力して被害を最小限に食い止めるのが目的です。

住民の避難誘導に当たった消防団員は「いざというときに慌てないように、日ごろから家族で話し合っておくことが大切です」と話していました。

▼大型台風に向けて防災訓練





調理実習

ビタミンやミネラルのアップ  
副菜メニューで工夫

ビタミンやミネラル（カルシウム・鉄・ナトリウムなど）は、私たちの体にとって重要な役割をしている栄養素です。これらは体の中でつくることができないので、食べ物からとらなければなりません。

今回の調理実習を通して、ビタミンやミネラルがしっかりとれる食品を使った副菜のメニューを学びましょう。

〇とき 1月24日（火）と1月31日（火）の2回コース。いずれも午前10時～午後1時

〇ところ ゆうゆうセンター  
〇講師 保健婦・看護婦・栄養士

〇定員 市民30人  
〇申し込み 12月21日（水）午前9時から健康増進課

〇問い合わせ 同課（☎93・6405）

乳幼児育児相談

乳幼児についての心配ごとなどを保健婦や栄養士にご相談ください。保母さんもいますので、お母さんも一緒に楽しく遊びましょう。

〇とき ①12月14日（水）午前9時30分～11時  
②12月27日（火）

健康状態をチェックし、これからの成長を考えて早めに対応していくことが目的です。また、生活習慣（しつけ）や食事、日ごろの心配など、この機会に気軽に相談ください。

〇とき ①12月20日（火）②1月17日（火）午後1時～2時

〇ところ ゆうゆうセンター  
〇対象 ①5年5月生まれの乳幼児  
②5年6月生まれの乳幼児

〇申し込み 直接会場

4歳代健診

身体がしっかりとって集団

生活にはいる準備の時期でもあります。幼児期における最後の健診の機会ですので、ぜひ受診してください。心や身体、歯の相談も受け付けています。

〇とき 12月14日（水）午後1時～2時

〇ところ ゆうゆうセンター  
〇対象 2年10月～12月生まれの幼児と前回は受けていない（2年7月～9月）幼児

〇内容 小児科、歯科健診、身長、体重測定、むし歯予防の紙芝居カリオスタット検査があります

〇持ち物 幼児の歯ブラシ、コップ、母子手帳  
〇申し込み 直接会場

♪こんにちは月



志直 千尋 です

平成5年1月14日生まれ

「元気で明るく  
すくすく育てね」

星田（父 京、母 みゆき）

誕生月には健診を受けましょう＝問い合わせは 健康増進課 ☎93・6405

総合・市民健診

総合健診（ゆうゆうセンター）  
第1水曜日

対象 40歳以上の市民  
内容 血圧測定・検尿・血液検査・心電図検査・肺がん（結核）検診・大腸検診・胃がん検診・骨粗鬆症検診。女性には乳がん検診・子宮がん検診も

費用 全部実施Ⅱ男性2500円。女性3000円

市民健診（ゆうゆうセンター）  
第3木曜日

対象 16歳以上の市民。40歳以上は予約制  
内容 40歳以下の人は血圧測定・検尿・血液検査（貧血検査）。乳がん検診結果は説明日に実施します

費用 40歳以下2000円。女性2900円

予約状況

3 / 16	実施日
	総合健診
○	市民健診

（12月2日現在）  
〇予約できません  
△残りわずかです  
申し込み・問い合わせ 健康増進課

健診費用が免除される人

次に該当する人は健診の費用は無料です。  
〇70歳以上の人（受診時に医療受給者証を提示してください）  
〇生活保護世帯および市民税非課税世帯に属する人（事前に健康増進課に申し出てください）



# 3種・2種混合の子防接種

## 1回目は1月 母子手帳、印鑑忘れずに

回数	ところ	日	曜日
1回目	倉治公民館	1月10日	(火)
2回目	星田市民センター	1月11日	(水)
3回目	ゆうゆうセンター	1月12日	(木)
1回目	倉治公民館	2月8日	(水)
2回目	星田市民センター	2月9日	(木)
3回目	ゆうゆうセンター	2月10日	(金)
1回目	倉治公民館	3月8日	(水)
2回目	星田市民センター	3月9日	(木)
3回目	ゆうゆうセンター	3月10日	(金)

2種混合(破傷風、ジフテリア)と3種混合(破傷風、ジフテリア、百日ぜき)の子防接種を行います。日程は下記の表のとおりで、無料です。個人通知を出しますが、万一届かなくても直接会場へお越しください。

○接種方法 3週から8週の間隔で3回接種

○対象 2歳以上6歳未満で1期3回終了後1年経過した幼児

○接種方法 1回接種

○対象 2歳以上6歳未満で1期3回終了後1年経過した幼児

母子手帳、印鑑を持参。幼児の体温は当日、会場で測ってください。申し込みは直接会場へ。

○3種混合(ページジュ色の予防票)

○接種方法 1回接種

○対象 2歳以上6歳未満の幼児

○対象 2歳以上4歳未満の幼児

○接種方法 3週から8週の間隔で3回接種

○対象 2歳以上6歳未満の幼児

○対象 2歳以上4歳未満の幼児

○接種方法 3週から8週の間隔で3回接種

○対象 2歳以上6歳未満の幼児

### 相談室(無料)

- でんわ健康相談  
毎日(土曜と休日は除く)  
午前9時~正午、午後1時~5時、健康増進課(☎93・6405)
- 健康相談  
毎週水曜日午前10時~11時30分、ゆうゆうセンター。  
毎週金曜日午後1時30分~3時、青年の家。担当は保健婦と栄養士
- 医師による健康相談  
毎月第1火曜日午後1時30分~3時、ゆうゆうセンター。担当は医師。血圧測定や検尿も実施します
- 問い合わせ 健康増進課

現在では中学校の女子生徒に風疹の予防接種が義務づけられています。市では私立中学の女子生徒を対象に風疹の予防接種を行います。

○持ち物 印鑑  
※体温は当日、会場で測ってください。

### 風疹の予防接種

妊娠初期の女性が風疹にかかると、先天性の心臓病や難聴などの異常児が生まれる恐れがあります。

### 新保険証に変更されていますか

国民健康保険被保険者証は青色からうす水色に、退職被保険者証は銀ねずみ色からふじ色に変わっています。

### 思春期教室を開きます

1月18日(水)、「思春期の性について」  
1月23日(月)、「体と機能について」

### 四条畷保健所 ☎78・1021

### ご連絡ください

3歳6か月児視力・聴力検診  
3年6~7月生まれの幼児に視力検診セットと聴力検診アンケートをお送りします。対象児のおられるご家庭で、視力検診セットなどが届かないことがありましたら、お手数ですが、保健所までご連絡をお願いします。

### 保健所だより

#### 一般健康相談(四条畷保健所)

内容 毎週火曜日午前9時30分~10時30分  
胸部レントゲン検査・風しん抗体検査・エイズ抗体など血液検査(診断書は金曜日午前中にお渡しします)

#### 食事栄養相談(四条畷保健所)

内容 予約制  
内容 高血圧や糖尿病などの食事療法

#### 療育相談(四条畷保健所)

内容 1月12日木曜日午前10時30分から(予約制)

#### 3か月児健診(ゆうゆうセンター)

内容 先天性股関節脱臼の早期発見など  
受付 1月10日火曜日午後1時~2時

#### 2歳児歯科健診フッ素塗布(四条畷保健所)

内容 6年9月生まれの乳児  
受付 1月12日木曜日午後1時から

#### 離乳食講習会(ゆうゆうセンター)

内容 1月13日金曜日午後1時30分、開講  
内容 離乳食の献立実演と試食

#### 精神保健相談(四条畷保健所)

内容 精神障害で悩んだり、アルコール中毒で困っている人の相談(予約制)



# みんなのひろば



## 私部分団に新鋭消防車

11月6日(日)、私部分団の消防ポンプ自動車納車式が住吉神社で行われました。積載能力に優れ、3灯の照明・移動投光機を備え、夜間の消火に威力を発揮します。

## ハイキング

### 伏見稲荷から岩屋寺

1月8日(日) 午前9時、交野市駅集合(雨天中止)。稲荷大社―七面ノ滝―大石寺―岩屋寺。7キ。高齢者向き。交通費840円。参加費200円。主催は交野野歩会。

### 星田の背稜山地縦走

12月24日(土) 午前9時、

1月15日(祝) 午前9時、交野市駅集合(雨天中止)。京都・東山の八坂神社―長楽寺―清水寺―清閑寺―六波羅

### 平家ゆかりの史跡

星田駅前集合(雨天中止)。久保池―鉄塔―星田山―展望台―星田園地―日天寺―妙見宮。14キ。一般向き。参加費200円。主催は交野の山野を歩こう。

密寺―建仁寺。7キ。高齢者向き。交通費640円。参加費200円。主催は高齢者ふれあいの友。以上の問い合わせは吉原さん(☎92・3928 夜7時〜9時)

## 大津京の史跡散歩

12月24日(土) 午前8時、交野市駅集合(雨天中止)。比叡山ろくの百穴古墳群―大石仏―近江神宮など史跡をたずねる。7キ。家族向き。弁当、交通費など自弁。参加費200円。主催は交野歩こう会。問い合わせは成田さん(☎91・4013)

## スポーツ

### 第17回市長杯

### ゲートボール大会

16チームが参加しました。3位以上、次のとおり。▽優勝 私部Bチーム

▽準優勝 幾野チーム  
▽3位 森チーム

## 募集

### 社交ダンス同好会

毎週水曜日午後6時30分〜7時20分、ゆうゆうセンター多目的ホール。初心者を対象に1クラスを編成。対象は交

### 府政モニター

一般府政モニターを次の要領で募集しています。内容は、府が依頼するアンケートに回答し、業務説明会

野在住・在勤者。指導は藤戸哲仁さん。定員男女各10人。入会金、月会費各2000円。主催は交野社交ダンス同好会水曜クラス。問い合わせは山本さん(☎92・0662)

## 表紙のことは

フクロウは食べることを夜に求めて夜行性となった。そして鋭い聴覚と、夜でも見える目玉をつくった。

さらに、獲物に素早く正確に飛びかかる距離を測るために、人間のように目を顔の正面にもってきた。その分狭くなった視界を補うには、首を360度クルリと回るようにした。

獲物をつかむ足指は、前2本、後ろ2本にして四方から頑丈な爪が獲物に食い込むようにした。そしてまた翼に消音装置の細かい毛をいっぱいつけて、聴覚の鋭いネズミなどに、羽音を立てずに襲いかかれるようにした。

食べるための素晴らしい知恵である。交野には、まだこのフクロウが棲む。

### 写真・文

いきものふれあいセンター 指導員 平 研



## ボランティアグループ「成人学級」を知事表彰



10月30日(日)、坂井玲子さん(妙見坂6)とボランティアグループ「成人学級」のみなさんが、長年、ボランティアとして社会福祉の増進に貢献された功績で表彰されました。=写真は坂井さん(顔)と成人学級のみなさん

## 「表紙のことは」訂正

11月10日号表紙のことばの中で誤解を招く表現がありました。訂正してお詫びします。

「ところがこの森も、今では住宅に囲まれてしまいい、10年ほど前には、社務所の改築工事のため多くの木が伐採された。狭められ孤立して、ぽつかりと大きな穴をあけられた第一級の森は、老杉の梢を枯らして泣いている。そこに棲むタヌキが時折姿を見せるのは、そのことを訴えているのではなからうか」を削除します。

文責 平 研



催し

子ども文庫読書会

1月30日(月)午前10時20分〜午後12時30分、森区民ホール。「大草原の小さな家」「大きな森の小さな家」ワイルダー作、福音館の内容や感想などについて話し合います。講師は児童文学者・間崎ルリ子さん。参加費300円。保育受付は、3日前までに。主催はかたの子ども文庫連絡会。問い合わせは加藤さん(☎92・2787)

クリスマス  
チャリティーダンス

12月24日(土)午後5時45分〜9時10分、市役所別館大ホール。定員60〜80人。参加費500円。余剰金は善意銀行

北河内ブロック福祉クリスマス会

日ごろ在宅で生活している知的障害者を対象に、一足早いクリスマス会を開きます。○とき 12月16日(金)午後12時30分〜3時

○ところ 門真市南部市民センター  
○参加費 無料(保護者は500円)  
○対象 北河内7市に在住



に預託。主催は交野ソーシャルダンス友の会。問い合わせは宇津宮さん(☎91・7217)か、藤井さん(☎91・5814)

の知的障害者(保護者同伴でも可)  
○問い合わせ 社会福祉課障害福祉係(☎93・6400 内線605)

交野おやこ劇場

12月21日(水)午後3時30分、6時30分の2回、枚方市民会館。劇団「えるむ」の舞台劇「車のいろは空のいろ」。定員100人。入会金3歳以下無料。4歳以上1000円。月会費4歳以上1200円。問い合わせは交野おやこ劇場(☎93・4960)

俳句

刈り捨ての秋草荒く日に匂ふ  
闇といふ大きな景や虫時雨  
爽涼や身を入れて拭く大玻璃戸  
夫に和し謡ふ「松風」月今宵  
スカーフを広げ花野の風に座す  
小康を得し祖父の顔良夜かな  
終点の駅間近なり稲の秋  
秋めいて鏡の素顔又老けし  
爽やかや風にのり来る槌の音  
秋晴や籠鳥鳴けば小枝にも

交野俳句会

幾野 水原 吟子  
倉治 阪本 登美  
倉治 新庄 和子  
倉治 厚主 一江  
郡津 斎藤 安野  
私部 馬場 棟子  
藤が尾 沖田ウサ子  
倉治 金澤 忠史  
藤が尾 伊集院義夫

日帰りバスツアー  
伊勢神宮初詣で

1月7日(土)午前8時、交野NTT前出発(雨天決行)。伊勢神宮―金剛証寺―二見が浦の夫婦岩。参加費3500円(昼食は各自負担)。定員45人(電話受け付け順)。主催は史跡・古社寺をめぐる会。申し込み・問い合わせは坂本さん(☎92・8210)

短歌

しめ野短歌会

幼な子が犬の動きに声あげて休ゆすりて喜ぶを見る  
ぬくきものそれは家庭と言ひくれし子は三人の母となりたり  
わら屋根のくちし山家は人住まず小さき柿の実たわわになり  
導水管高々と立つダムの上雲覆へるは野麦峠か  
パイヤーにも外国人の姿少なく不況のままに国際見本市了る  
明日行かむ札所巡りの寺二つ古地図に確かむ夫と夜更けに  
夜半にめざめ茂吉歌集に温かき血をそそがれし心地してをり  
奈良公園に見つけし小さき天満宮吾子の勉学精進を祈りぬ

善意銀行

交野市社会福祉協議会の善意銀行に次のみなさんから預託していただきました。  
◇交野市合唱祭実行委員会から1万円  
◇みどりの風星田コーラスから1万円



菊に「どうや」  
毎朝 声かける  
健康状態、伺う

「40年間作ってみても、これで良かったと思つた年はありません。どこかに欠点があります」  
老人大学の園芸講座(市社会福祉協議会主催)で13年間、講師を務められている増川清さん(86)(倉治7―3―12)は、見事な大輪の黄菊を切り落としながら

菊作り40年  
増川 清さん

今年の菊作りについて厳しい採点をされました。増川さんは朝起きると、食事の前にも、自宅の庭に出て、美濃菊、肥後菊など約80鉢に「どうや」と声をかけてやります。菊も人と同じ。顔色(葉、茎、土)を見れば(健康状態)が分かるそうです。

増川さんは定年退職後、この道一筋に。菊ほど難しいものはありません。でも菊は1年もの。今年悪くても来年に希望が。それが面白くて……と菊作りの魅力を話されました。

きょうもカシの落ち葉を求めて山へ。もう来年の土作りが始まっています。

一般

わが庭を黄金に染める金木犀香りただよう風吹く夜半は  
松塚 鈴木 純子





わが家の  
料理



# ローストチキン

天野が原町2丁目 ドーン・オズボーンさん

私の国スコットランドでは、25日の午後、両親の家に親族全員が集まり、クリスマスを盛大に祝います。

料理に七面鳥は欠かせませんが、小家族の場合は鶏で作ります。これを切るのは、たいてい父親か兄など男性の役目です。

今年のクリスマスは友人や母と一緒にタイで過ごす予定です。

### 材料(鶏の場合)

- 鶏(内臓を処理したもの)・・・1羽
- 豚のひき肉・・・・・・・・・・500g
- バター・・・・・・・・・・45g
- 玉ネギ・・・・・・・・・・大1玉
- パセリ・・・・・・・・・・大さじ1
- セージ・・・・・・・・・・大さじ1
- パンの軟らかい部分・・・1～2枚
- 塩・・・・・・・・・・小さじ1杯
- コショウ・・・・・・・・・・適量
- 卵・クランベリーソース・・・適量

## 作り方

- ① 玉ネギはみじん切りにし、バターで軟らかくなるまで炒める。
- ② 鶏以外のすべての材料と①を混ぜ、ハンバーグ状にこねる。肉がパサつくなら溶き卵を加える。
- ③ 鶏の中に②をすき間なく詰め込み、フォークで皮をつつき、表面に油を塗る。
- ④ ③をバットにのせ、ホイルで覆って220度のオーブンで1時間10分焼く。
- ⑤ ホイルを外し、さらに180度で40分焼く。肉汁が出なくなるまでこんがり。
- ⑥ ⑤が熱いうちに冷たいクランベリーソースをかけていただく。

「わが家の料理」を募集しています。市長公室広報係まで、ご連絡ください。

## 広報

かたの (No.396) 1994年12月10日

編集と発行

交野市役所市長公室 〒576 大阪府交野市私部1丁目1番1号 ☎0720-92-0121  
 テレホンサービス ☎0720-92-1599