



## 学びやに レリーフ「ソーラン節」

彫刻刀が走る 鋭い視線が追う  
みんなでひとつのレリーフ作り  
運動会で演じた「ソーラン節」が  
30枚の木板によみがえる  
6年間の思い出  
新しい希望——  
今、巣立ちの時を迎える

藤が尾小学校 卒業記念制作

### 目次

- 2～7 北田市長が施政方針を示す  
個性的で永住魅力ある まちづくり
- 8～9 「倉治図書館」4月3日オープン
- 10～11 スナップ
- 12～13 暮らし
- 14～15 みんなのひろば
- 裏面 交野郷土史かるた

# 個性的で永住魅力ある

## まちづくり



平成8年度

# 北田市長が施政方針を示す

平成8年第1回議会定例会は、3月5日から会期28日間の日程で開かれ、総額398億437万7000円の平成8年度予算案が提案されました。

市制施行25周年にあたる今年の重点施策は、21世紀を見据えたまちづくりの方向が示されたことです。「個性的で永住魅力ある——かたの——のまちづくり」を目標に、「地震や災害に強い 安全で快適なまち」「健やかで、おもいやりのある健康福祉のまち」「歴史・風土を守り、育てる 学びとつるおいのまち」の3本の柱が設けられています。また「星のまち——かたの——」のイメージアップもうたわれています。

これらのまちづくりは、みなさんのご協力がなくては実現できません。積極的な参加と、ご支援をお願いします。

## 新しい感覚、発想で取り組む



施政方針演説をする北田市長

北田市長は、施政方針の説明の中で、予算案の編成にあたっての苦しい財政事情や今後の見通し、まちづくりに欠かせない主要事業について、次のように述べています。

(以下は要旨です)

間近に迫った21世紀を展望し、わが国経済の現状と今後の動向を推測するとき、重要

進が見られず、一層の内需拡充が必要とされています。本年は村山首相の突然の辞任で始まり、橋本内閣へと移行したものの、バブル後の金融システムの崩壊に端を発した住専処理問題、更にHIV（エイズウイルス）薬害問題などへの対応は、国家機関の再編成を含む、集権と分権の問題をも問い直す時期であり、まさに「分権元年」とも言うべきであります。

この機に、国民が理解できる勇氣ある改革の決断が望まれます。さる2月10日に発生した北海道積丹半島のトンネル事故では、20人もの尊い命を犠牲にした大惨事となりました。我々も対岸の火事ではなく、

公共施設の整備と自然条件との調和を改めて問い直す機会であると考えます。全国で約2万4000か所に及ぶ道路やトンネルなどの危険箇所が調査対象になっておりますが、この崩落した豊浜トンネルは、その対象外であったと言われています。自然災害を含めた防災対策については、平素の取り組み、備えの大切さを知らせてくれたものと受け止めています。本市においても災害対策を始めとして、直面する重要諸課題に対し、新しい発想と職員の英知を結集し、市民参加のもとでの諸施策の選定により、その実現を期すべき重要な年であります。本市を取り巻く状況は非常に厳しく、市政運営に当たって、新しい感覚と発想を必要とする新たな展開が求められています。長としての責務は7万4000交野市民の信託に的確に答えることであると存じています。この重要な時局に、市政を担当する重責を改めて認識するとともに、地域こそ、人が生まれ、人が育ち、そして人が一生を終えていく、暮らしのよりどころであるとの認識の下に、交野のまちづくりを目指し、誤りなき市政の推進に粉骨砕身、取り組み所存です。市民のみなさんのご指導、ご教導をお願いします。

公共施設の整備と自然条件との調和を改めて問い直す機会であると考えます。

# 3本柱実現へ398億437万7000円

総額

ことにしました。  
そのための平成8年度各会計予算につきましては  
398億437万7000円とさせていただきます。

平成8年度の各会計予算の編成に当たりましては、バブル崩壊後、政府の過去6回にわたる経済対策、総額にして64兆2000億円にのぼる景気対策の効果もいまだ見え、混迷の域を脱することができない経済状況の中、市税収入の伸びが以前ほど見込めないことが予測されています。

このような中であって、市民の多種多様な要請に的確に応える施策への重点的な配分に努力しました。しかし、本市の極めて多岐にわたる財政構造のもとでの作業は困難をきわめました。

国や大阪府においては、大幅な税収減が確実となっており、

りますことから、現下の経済不況による財政危機を乗り越え、21世紀に向けて簡素で効率的な行政運営を図るため、行政改革が進められようとしていきます。

国や大阪府の行政改革においては、徹底した歳出削減に取り組み、歳出構造の転換が図られることが決定されています。これまで、国や大阪府の多くの財政支援措置を基に、中期財政計画のもと、市民の多種多様な要請に応えてまいりましたが、このような国や府の財政状況の悪化によって、本市の財政計画も大幅な見直しと事務事業の効果的、総合的な執行が緊急な課題となっています。

国や大阪府の財政支援に大きく依存している本市にとつては、まさに死活問題ともいえる状況です。

このことから本市では、第3次行政改革推進本部を設置しました。今後は、行政改革の基本方針を策定し、事務事業の見直しをはじめ諸課題の検討を進め、簡素で効率的な行政運営の確立を図りたいと考えています。

このような情勢の中、本年は、市制施行25周年を迎えます。成熟都市として、これからの社会経済動向に的確に対応し、これまでのハード面の

重点施策の第一は、地震や災害に強いまちづくりです。市民の尊い生命と財産を災害から守ることは、まちづく

## 体系的な道路整備

### 避難路を確保

### 防災対策

## 地震や災害に強い安全で快適なまちーかたのー

まちづくりにおける一定の成果を活かしながら、ソフト面、メンタルな視点からのまちづくりへの転換を図ることが大切です。

そのために、既存公共施設などの効果的、多角的な活用を図り、市民とともに、市民が望む21世紀に向かって「個性的で永住魅力ある交野のまち」を、市民とともに創造していくことにいたしました。

平成8年度においては、よ

り一層財源の確保を図りながら、市民が安心して、快適に暮らせるように、地震や災害に強いまちづくりのための施策や、人生80年の時代に対応した健康福祉施策とともに、すでに着手し、その完成が間近となっており、総合体育施設の整備を、鋭意進めることとしました。

新規建設事業については、経済の先行き不透明な中、情勢の推移を見極めつつ進める

りにおいて最も優先されなければならぬ重要課題です。都市化の進展に伴う土地利用の多様化や高度化などにより、災害に対してもろくなっていることが心配されています。そこで、土地利用に対する適切な規制、誘導を図ることによって、災害を未然に防ぐことが必要です。

この基本方針は、都市づく

下水道特別会計  
25億8220万7000円

国民健康保険特別会計  
34億5764万6000円

老人保健特別会計  
40億659万4000円

交通傷害補償特別会計  
22億18万2000円

水道事業会計  
24億4257万2000円

計画上掲げる都市像の実現に向けて、特に市民の方々の切なる要請にできる限り対応できるように、重点施策として1つは「地震や風水害に備える災害に強いまち」。2つは「健康でいきがいを持って暮らせる福祉の里の創造」。3つは「交野の良さが生きる新しい文化環境の形成」を図ることとし、その実現に最善の努力を傾ける所存です。

なさんが身近なものとして理解していただくよう、努めたいと考えています。

この基本方針の策定に当たっては、関連する諸施策との調整を図りながら、審議会のご意見を賜うことはもとより、市民みなさんの積極的な、ご提案を頂く方を講じ、将来の交野の姿を示すものにした、と考えています。

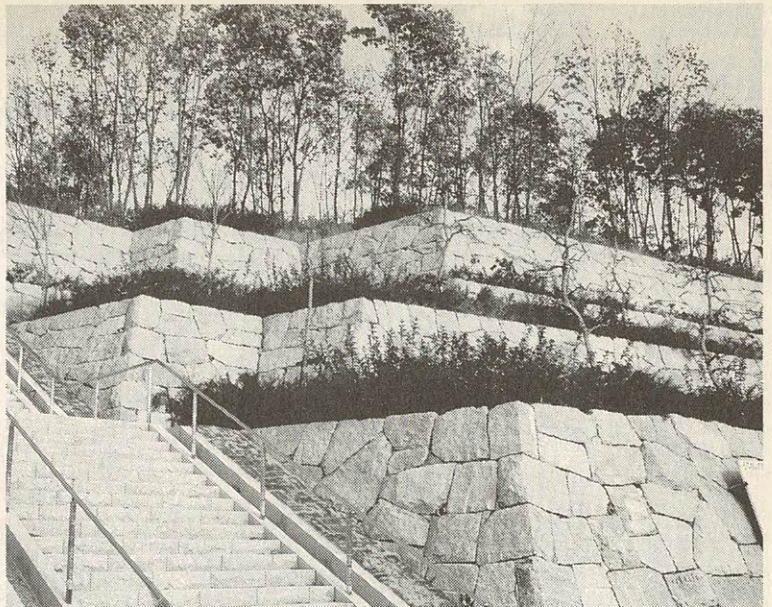
交野市防災会議を構成する関係機関及び団体と共同のもと、総合的な災害即応体制を整備することが必要と考えます。災害が起こった場合の応急復旧対策を迅速に講じるためには、避難路として重要な道路の体系的な整備とともに、水道、電気、ガスの危機管理の体制を確立することが求められます。

### 平成8年度予算案

○一般会計	272億9317万6000円
○国民健康保険特別会計	34億5764万6000円
○下水道特別会計	25億8220万7000円
○交通傷害補償特別会計	22億18万2000円
○老人保健特別会計	40億659万4000円
○水道事業会計	24億4257万2000円
○総額	398億437万7000円

◇主な事業◇

- 市民の自主的な防災活動に対する支援  
自主防災組織への防災資機材の配備の促進  
災害時用井戸の整備と災害備蓄品の拡充  
地区防災訓練の実施
- 防災施設、資機材の充実  
耐震性防火水槽の整備  
消防防災無線の充実強化  
消防パイプラインの整備
- 緑の基本計画の策定
- 星田公園の整備と倉治公園・私部公園の改修
- いさものふれあいの里の機能充実、府民の森の整備促進
- 道路の体系的整備  
第二京阪道路対策の適切な推進  
交野山手線の計画的な整備
- おいしい水の確保  
自己水源の確保、水質管理の充実強化
- ライフラインの信頼性の向上  
電気、ガスなど公益事業の安全対策の促進
- 交野らしい都市景観の形成  
都市景観形成整備計画の策定  
都市計画の基本的な方針の策定
- 市民参加によるまちづくりの推進  
地区保存修景計画の推進  
地域文化開発構想の推進
- ごみの減量化、リサイクルの推進  
市民参加によるごみ減量化  
リサイクル活動の推進
- 下水道の整備  
津田汚水幹線の整備促進  
下水道管きよの整備



整備の進む星田公園

# 公園、緑道の整備を進める

## 都市の緑

避難路として有効に機能すると考えられる都市計画道路交野山手線の整備を計画的に進めます。

第二京阪道路は、沿道の住環境保全に十分配慮されたも

避難地や緩衝帯として重要な機能を果たす公園、緑地など「都市の緑」については、これまで緑のマスタープランを指針に、具体の計画に基づき、私部公園の整備を始めとして、倉治公園・星田公園の整備や緑道などの整備を計画的に進めてきました。

平成6年に都市緑地保全法

のとなるよう、「交野市第二京阪道路対策大綱」に基づき促進します。また災害時には、広域的な救援を得るために重要な幹線道路としての役割が果たせるよう、事業主体及び関係機関に働きかけます。国道168号のバイパスとして予定される天野川警船線の早期完成を大阪府に強く要請します。

「緑の基本計画」の策定を進めます。

基本計画の策定には、本市の特色を十分に生かし、創意工夫をこらします。都市公園や緑地保全地区の決定などに

## 災害対策

### 防火水槽を充実 消防車両を更新

家庭での備えも十分に

不幸にも、本市において災害が発生したときに備え、迅速に災害応急対策を講じる事ができるよう、交野市地域防災計画の適切な見直しを行います。

耐震性防火水槽の整備や非常通信体制の充実のための防災無線の増強、消防車両の

更新を計画的に進めます。

消防団、地域自主防災組織の活動や資材、機材の配備に対する支援にも取り組みます。災害時には、市民のみならずの自主的な判断、行動が極めて大切です。本年も各地区単位で防災訓練を定期的実施し、非常時の対処方法などを、直接、体験していただきます。

また、それぞれの家庭におかれては、常に災害に備え、食料や生活必需品などの確保を、ぜひお願いいたします。更に、お隣り、ご近所との緊密な近隣関係による助け合いの気持ちを持っていただき、いざという時にお互いを思いやり、気遣うことにより、被害を最小限に止める方策を念頭に置いていただくよう、お願いします。

また、交野市自然環境の保全等に関する条例の適切な運用を図るため、交野市自然環境保全等委員会の意見を賜り市民にやすらぎやうるおいをもたらす都市景観の形成に努め、災害時の避難地、緩衝帯としても活用したいと考えています。

また、交野市自然環境の保全等に関する条例の適切な運用を図るため、交野市自然環境保全等委員会の意見を賜り市民にやすらぎやうるおいをもたらす都市景観の形成に努め、災害時の避難地、緩衝帯としても活用したいと考えています。

# 普及率90%達成へ 下水道

## 水道・下水道事業

災害時においても、また、日常の暮らしを快適に送るためにも大切な「命の水」や汚水、ごみ処理機能の整備も重要です。

水道事業については、従来から、交野の地下水を活用し、安くて「おいしい水」を提供してきました。しかし、施設、設備の老朽化が進んでいます。平成7年度を目標に第5次拡張事業を実施してきましたが、その期間を平成10年度まで延長することにしました。

なお、水道料金については、昭和60年6月に改定させていただいて以来、現行料金を堅持し、11年が経過しました。府営水の値上げに際しても、企業努力によって料金を据え置いてきましたが、平成

7年度決算見込みでは、1立方メートルあたり36円72銭の供給単価となり、今後の下水道事業の円滑な経営に支障が生じることが予測されます。

そのため、本年度において、適正な料金体系への改定を考えていますので、よろしくご理解ください。

## 提供の製品で リサイクルバザー

### ごみ対策

平成3年度から実施した分別収集も、市民のご協力のおかげで、今日、5種分別収集を

実施しています。ちなみに空き缶類は、実施初年度が54万2000缶でしたが、平成6年度には約2.4倍の1286万2000缶の収集実績をあげることができました。

リサイクル収入は4年間で2574万円にも及び、協力頂いた市民のみならず、改めてお礼を申し上げます。また、昨年、リサイクルセンターの完成を機に、多くの

市民のご協力を得て、まだまだ使える家具や電化製品のご提供をお願いしたところ、現在500点余りの品物が寄せられました。

## 健やかで、おもいやりのある健康福祉のまちーかたのー

### 健康福祉対策

目前に迫った21世紀には、4人に1人が高齢者という超高齢化社会が予測されています。

本市では、これまで、将来を見通した健康福祉対策のため、総合的な活動拠点としてのゆうゆうセンターの建設を始め、医師会、歯科医師会、薬剤師会のご協力のもと、休日・急病診療所の開設や、老人福祉施策への民間活力の導

入方法の確立など、市民の健康福祉の充実のための事業を積極的に進めてきました。「すべての人に健康を・すべての人に充実した日々を」を目標に平成5年、健康福祉都市の宣言を行いました。この精神をもとに、これからも市民の健康増進と福祉の充実に努めます。

市民が健康であることは、いきいきとした日常生活を送るための基本です。生涯にわたって健康で明るい生活を送るためには、「自分の健康は自分で守る」といった、自らの健康管理に対する意識、意欲が不可欠です。「健康福祉フェスティバル」や健康教室、各種健診などへの参加の機会を拡充し、市民自らが主体的に、健康づくりに取り組むことができる施策を推進します。

近年、人口の高齢化とともに、核家族化や女性の社会参加の拡大などの社会情勢の変化による、少子化の現象が表れています。将来の交野を担う子どもたちを健やかに育てることが望まれます。

## 高齢者対策

# 生きがいをもって暮らせるよう

厚生省人口問題研究所の将来人口推計によると、わが国

の65歳以上の人口割合は、2020年に25・5%となることが予測されています。

本市では、平成8年1月末現在で、65歳以上の方々は約7100人おられます。人口比率では9・5%となっております。少子化の現象とともに、今後急速に本市人口に占める高齢者比率は高まっていくことが予想されます。

これまで高齢者対策については、国の「高齢者保健福祉10か年計画」をガイドラインとして「老人保健福祉計画」を平成5年に策定しました。今後ともこの計画に基づき、高齢者の方々が住み慣れた家庭や地域で、安心して、生きがいをもって暮らしていただくよう、在宅福祉の充実を



デイサービスを受けるお年寄り

### ◆主な事業◆

- 福祉の里構想の実現
- 老人・障害者福祉対策の推進  
ガイドヘルパーの養成、住宅改造の助成
- 市民の健康づくり対策の支援  
総合健診、健康教室、市民健康講座ほか
- 医療体制の整備  
休日、夜間診療の充実、救急搬送機能の充実
- 国民健康保険や老人保健制度の的確な運営
- 乳幼児医療や母子医療助成の継続
- ボランティア活動の振興
- 共同作業所の運営支援
- 社会福祉協議会の活動の活性化
- 人権啓発活動の推進
- 男女協働社会の実現  
女性行動計画の策定  
女性施策フォーラムの開催

進めます。

なお、高齢者対策の数多くの施策を、すべて市が行うには限りがあります。ノウハウを持ち、意欲の旺盛な民間福祉団体との、適切な役割分担と相互協力体制を確立し、市民の一定のご負担のもと、多様なサービスの展開に努めた

## 「福祉長期計画」を策定

### 障害者対策

「完全参加と平等」「障害者の自立」の実現のため、現在、鋭意進めています。「障害者福祉長期計画」が、まもなく策定の段階となっております。本市では既に、障害者ワーキングエリアの整備を、大阪府や企業の参画とともに行うなど、先行的に障害者対策

いと考えます。

本年には、南星台地区に社会福祉法人もくせい会のケアハウスが完成します。ミニデイサービスセンターの併設をお願いし、サービスの向上を図ります。

東倉治では、医療法人信愛会による老人保健施設が計画されており、周辺地域を含め、民間活力の導入により、市民福祉の向上を図る考えです。

の推進に努めてきましたが、今後は、この長期計画に基づ

き、障害者の社会参加と自立を促進したいと考えます。

を配置することによって、交野山手線沿いを福祉の軸と設定いたしました。

### 福祉の里

高齢者や障害者対策を含めた市民福祉の推進に当たっては、市民の積極的なボランティア活動の振興を図りながら、ゆうゆうセンターを中核に、南と北にサブ拠点となる施設

が、多様な農業経営の展開が必要です。関係者と十分話し合いの場を持ち、農業振興に努めます。

## 歴史・風土を守り、育てる

## 学びとつるおいのまち——かたの——

本市では、これまで山地自然や河川、ため池、農地など、生活に根ざした活用を図り、その機能を維持することで交野らしい景観をつくりあげ、それらは、市民生活にうるお

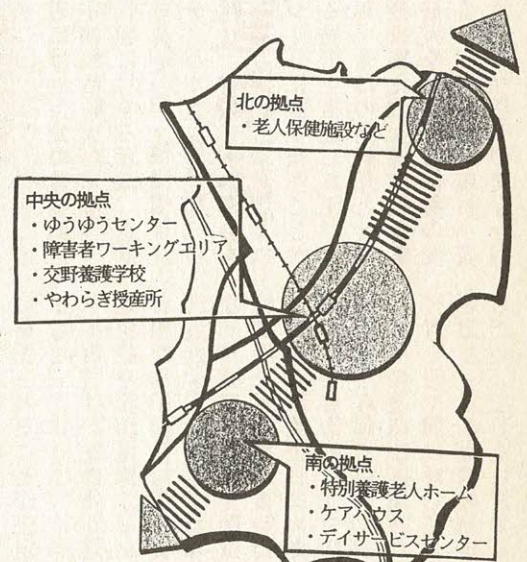
いをあたえてくれています。しかし、山地自然も、何の手だてもなく放っておけば、いつの日か枯れ果てることでしょう。財政的に限りあるものの、思いきった対策を講じ

る必要があります。また、農業政策については、今、日本の農業のあり方が問われる重要な時期です。農業基盤の充実はもとより都市型農業の難しい問題もあります

更に、交野には古くからの伝説や伝統行事が継承され、市民の誇りにぎわい、交野の場として、まちの個性と特色を表すものとなっています。これら交野の歴史、風土を守るとともに、将来の交野を担う子どもたちが自分の住むま

## 南と北にサブ拠点 自然と共生

### 福祉の里概念図



◆主な事業◆

- 天野川環境整備事業の促進
- (仮)水辺プラザの整備促進
- わが町の斜面整備の促進
- 総合体育施設の整備推進
- 図書館の整備と適切な管理運営  
倉治図書館の適切な管理運営  
星田図書館の計画的な整備
- 国民体育大会の円滑な実施
- 国際化・情報化に対応する教育の推進  
英語指導助手の配置  
コンピューターの配備
- 幼稚園2年保育への円滑な移行
- 文化財事業団の活動支援  
遺跡、遺物の発掘と保存
- 体育文化協会の活動支援
- 姉妹・友好都市交流の促進  
姉妹都市15周年記念式典の実施
- スポーツや文化活動による市民の交歓機会の拡充
- 交野まつりの開催  
ふれあい盆踊りや七夕フェスタとの共催化
- 農業まつりや盆踊りなどの振興
- (仮)リサイクルバザーの開催
- 文化祭やスポーツデーの支援
- 生涯学習フェスタの開催
- 市制25周年記念行事の開催

ちに誇りと愛着を持ち、世界にはばたく意欲を育てる教育の推進と文化環境を作り上げることが重要です。

子どもたちの教育にあたっては、日本が誇る義務教育制度に沿いながら、受験教育の過熱化などがみられる現状の中で、「子どもたちの人間形成は、学校、家庭及び地域社会全体を通して行う」という基本に立ち、実施していくことが必要だと考えます。

また、時代の変化に対応し、幼稚園での2年保育や、国際化・情報化に対応した教育の推進など、子どもたちを持つ親の期待の確に込えられる教育行政の展開が必要です。

本市は、これまでの人口急増期における、義務教育期の児童、生徒の増加に対する施設整備を、他に優先して講じてきました。

人口増加の沈静化とともに、少子化の進行が見られる今、教育財産としての学校施設の適切な維持保全に努めながら

## 総合体育施設の完成間近

### 生涯学習、生涯スポーツ

人生80年となった今、これまでの日本社会における60歳定年制や女性の地位固定化の観念が変化しつつあります。

それぞれの人生の各段階において、知識の修得や喜びを得るための、生涯にわたっての施策が求められています。

本市では、これらの要請に対応するため、先人から引き継いだ豊かな山地自然の保全と活用を図るため、府民の森の誘致をはじめとして天野川の拡幅改良に合わせた、スポ

ら、災害時や地域コミュニティの場として、学校の整備を計画的に進めます。

1ツレクリエーション施設の整備を促進してきましたことから、交野らしい景観とともに、交野の生活文化を象徴するものとなっています。

更に、交野のスポーツレクリエーション施策の集大成としての、総合体育施設の整備がまもなく完成を見ることがなっています。また、倉治図書館については、4月オープンを目指して鋭意工事を進めています。星田地区の地域図書館も、地域のコミュニティ拠点となるように、関係者と十分協議・検討を重ね、市民の要請にこたえられるよう努

力をいたします。今後は、これらの施設をはじめとして、交野いきものふれあいの里や星の里いわふねなど自然と共存する施設や、市民の健康づくりのための施設としての総合体育施設、ゆうゆうセンターなどの施設を活用し、多様な多角的な管理運営の方策を講じることによって、市民が生涯にわたって主体的、能動的に学び、楽しみながら生きがいをもって生活できるまちづくりを進めます。

### なみはや国体

平成9年には、第52回国民体育大会が大阪で開催されます。本市では、ソフトボール競技少年男子と山岳(登山)競技が正式種目として、また府民参加による太極拳がデモンストレーション行事として、実施されます。

さる2月4日には、太極拳のリハーサルとしての大府民大会が、星の里いわふねで盛大に開催されました。8月23日から25日まで、ソフトボール競技少年男子のリハーサル大会が、また平成9年5月23日から25日まで、山岳(登山)競技のリハーサルが予定されるなど、着々と準備が進められています。

山岳(登山)競技の開催が予定されている府民の森ほしだ園地では、会場整備や駐車場の整備が進められ、それ

### 山岳競技会場に水車



に関連して、これまでの懸案事項であった交通難所としての磐船神社付近の道路パイパス工事が着々と進められています。

多くの市民ボランティアの協力を得て、ぜひ、成功させなければならぬと思います。市民みなさんのご協力、ご支援をお願いします。

### 女性政策

本市では、これに関連して、本市の母なる川、天野川の保全と活用を図るため、大阪府と共同で環境整備事業を進めています。既に、星の里いわふね周辺において、子どもたちが、水に親しみ、美しい川、豊かな水の大切さを体験できる施設の整備を図ってきました。

21世紀に向かって、市民みなさんのご参加、ご協力はもとより、とりわけ、これからの地域づくりには、女性の知恵と力が不可欠です。今後、女性政策を推進するために「行動計画」策定に先立ち、近くアンケート調査を行います。

国民体育大会には、市民をはじめ多くみなさんに、交野の地を訪れていただきます。交野が持つ豊かな自然の中で、緑と水が調和した景観の再生を図り、山間部のアイ・ストップとして、府民の森ほしだ園地沿いに水車の整備を進めたいと考えます。府民の森の再整備とともに、交野の美しい景観となることを願っています。

自分の生き方を自分が決めるように、自分の住んでいる地域のことは、自分たちがかわっていかんだ、それも、責任を持ってかわっていくという、市民意識の輪が広がることを期待しています。そして、差別のない、お互いの人権が守られるまちなかに向けて、市民のみなさんとともに努力いたします。

「なみはや国体」本番には、

# 交野で 初めての 図書館

## 「倉治図書館」4月3日オープン

平成7年7月から倉治6丁目の教育文化会館北側で工事を進めていました「倉治地域図書館」が、4月3日（水）に本市で最初の「図書館」としてオープンします。

そこで、同館の施設の概要、開館日、休館日などをお知らせします。

政策の一つとしており、現在、中央図書館並びに地域分館の計画・整備を積極的に進めています。

今回完成した「倉治図書館」は、その地域分館の第1号として、本市で初めての図書館です。

市民一人ひとりが日常の暮らしの中で必要とする資料を、身近なところで入手できるようにと造られた施設です。

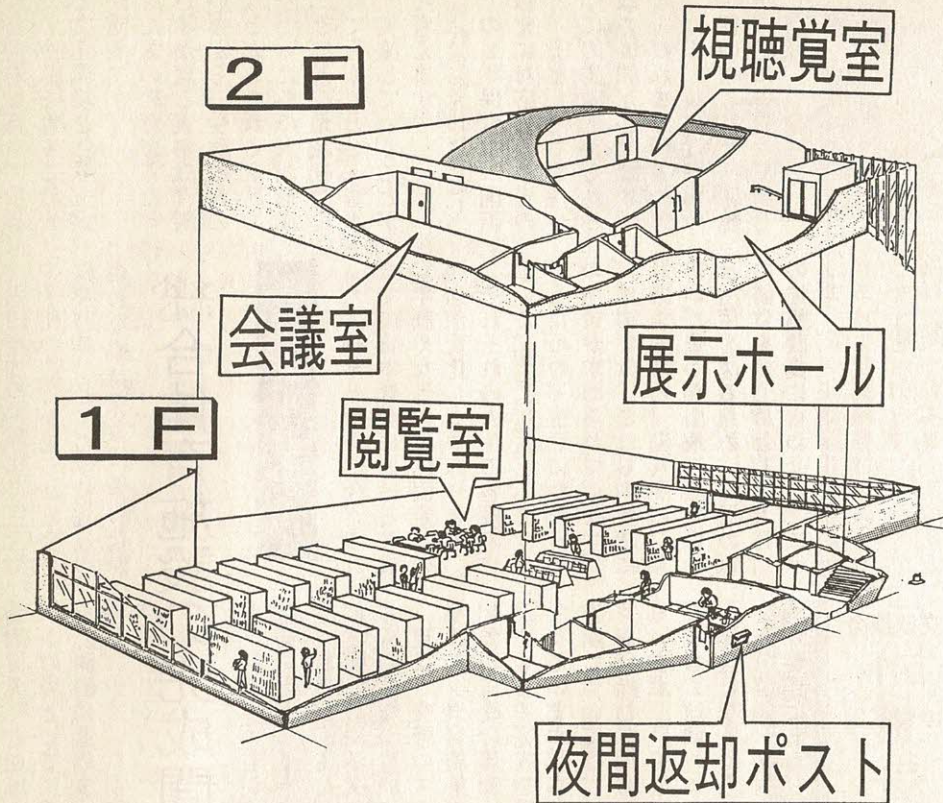
また、お年寄りや子ども、身体に障害を持った人、言葉の不自由な人ら、すべての市民が知りたい情報に出合えるところが「図書館」であるとの同整備構想に基づき造られた、本市で最初の施設です。

市では、情報化社会に対応するために情報を提供する場や、市民の文化活動・生涯学習の場としての拠点づくりを

### 情報集積と提供の場

### 市民の文化、サークル活動の拠点

### 図書館整備構想の分館第1号完成



### 開館

水曜日から  
日曜日まで  
午前10時～午後5時

同館の開館日・休館日は次のとおりです。

○開館日・時間

水曜日から日曜日までの午前10時から午後5時まで

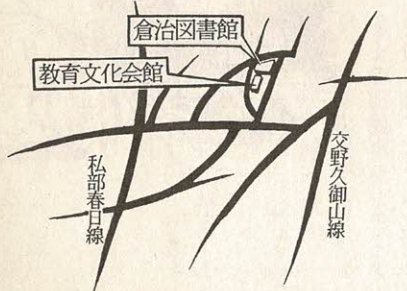
○休館日

月・火曜日と休日  
12月28日から翌年1月4日まで

その他、図書の蔵書整理などによる休館

○問い合わせ 倉治図書館

(☎ 91・1825)





# 希望の本は検索端末装置ですぐ探せます

## 夜間返却ポストや 閲覧室があります

### 1 階

1階には閲覧室と夜間返却ポストがあります。  
○閲覧室  
書棚には、一般書・児童書・

参考書など3万6300冊が各コーナーごとに系統別・分野別に並べられています。また、同室にはコンピュータによる利用者検索端末装置があります。  
この装置は、同館を訪れた市民が、読みたい本の名前や著者名などを画面の指示に従って入力すれば、素早く、どこにあるかを教えてくれるものです。

○夜間返却ポスト  
同館出入口左側に、夜間返却ポストがあります。これまで、借りた本を図書室の開いている時間にしか返却できませんでした。このポストは、夜間、休日にか

### 2 階

## 50人収容の視聴覚室

2階には視聴覚室や会議室、展示ホールがあります。○視聴覚室  
部屋の正面の壁には、後面プロジェクター式スクリーンがあり、約50人が収容できます。同スクリーンは、視聴覚メ

ディアに対応可能なものとして、将来的にはハイビジョンシステムに対応できるように計画されています。  
○展示ホール  
2階のエレベーターを降りた正面ホールは、ゆったりとしたスペースで、いろいろな展示に利用できます。

### ゆったり 本と対面



村上 裕子さん  
倉治2丁目

私が初めて教育文化会館の図書室を訪れたのは、1年生になる娘が「お母さん、図書室へ本を借りにいきたい」と言い出したのが、きっかけでした。そして、妹や弟たちもそれぞれブルーのカードを作ってもらい、お気に入りの本もつけての図書室通いが始まったのでした。  
そういうわけで、あわたたしい育児の中でひととき、私も本と親しめる場所になりました。

このたび、倉治地域図書館としてオープンするということで、子どもたちはもちろんのこと、私も非常に楽しみにしています。

完成予想図を拝見したところ、本当に広々とゆったりした素晴らしい図書館になりそうですね。

私たち主婦にとっても、いろいろな情報を収集でき、ゆったりと本と向かいあえる場所であると思います。

倉治地域図書館が、末永く世代を問わず、だれもが集える、活気ある図書館になって欲しい、と子どもたちと一緒に、願っています。

### 魅力的な 検索装置



星野 育子さん  
神宮寺1丁目

日常の暮らしの中で必要とする資料を、身近なところから入手できる図書館の完成を心待ちにしています。

読みたい本の名前や著者名などを画面の指示に従って入力すれば、素早く、どの本棚にあるのかを教えてください。利用者検索端末装置は、使いこなせるのか不安もあります。利用者の目的や年齢に合った

た本が選ばれたら、より素晴らしいの、と思います。  
夜間返却ポストは、曜日や時間を気にせずに本を返却できて便利なので利用していきます。

先日、図書室に車いすの人が来られ、ドアの開閉の不便さ、室内、室外のちよとした段差、机や本棚の間隔の狭さを痛感しました。今度は、すべての利用者の立場に立つたものを期待します。

### 身近さが うれしい



山際 佐代子さん  
幾野4丁目

こんな身近に、文化的知識や情報を提供してくれる図書館ができて、とてもうれしく思います。

情報化社会に対応してくれるシステムがそろっているのですね、ますます利用度が高くなりそうです。

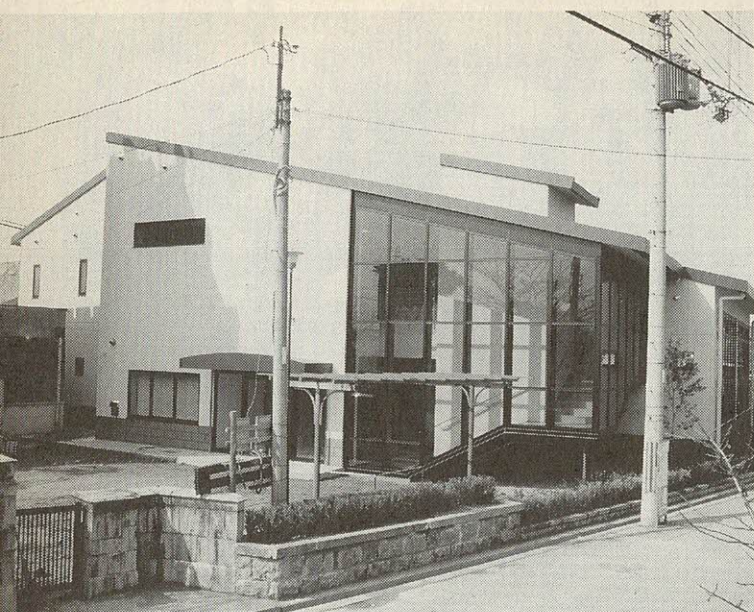
本を愛する私は、倉治地域図書館で良書とめぐりあい、生涯学習の場であること、そして、新しい発見ができるのではないかと楽しみにしています。

みにしています。

読書にあまり縁のない息子でも、学校の宿題のレポートの資料収集には、図書室を利用しています。

コンピュータによって、知りたい資料の本探しもスムーズになり、閉館時でも借りた本を返却することができるようになっています。

また、展示ホールが時には美術館、時には博物館と化して市民とのコミュニケーションの場となれば最高ですね。いつでも子どもからお年寄りまで、すべての市民が、気軽に通える倉治地域図書館であってほしいです。



オープン間近の倉治図書館

利用者の目的や年齢に合った

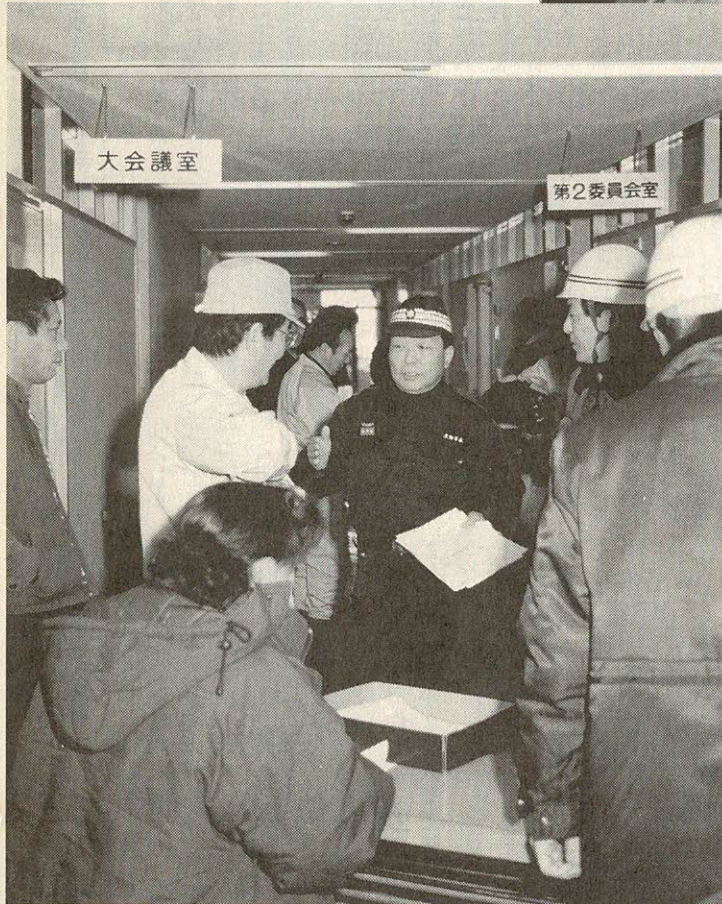
利用者の目的や年齢に合った

利用者の目的や年齢に合った

利用者の目的や年齢に合った

# Snap Shot

スナップ



## ◀▲ 抜き打ちでしたが、全員参集

2月25日の日曜日早朝、市役所の課長代理級以上の管理職に「市役所3階大会議室に集合」の緊急指令が出されました。

午前5時47分に地震発生。防災事務局職員が6時30分から7時までに携帯電話で各部責任者に連絡。何人が8時までに駆けつけられるかの訓練です。もちろんタクシーやマイカーはご法度です。

当日の対象者は72人（出張や旅行、病気治療中8人）。30分以内が29人、1時間以内は30人。訓練終了までには、全員が作業服で息を切らせながら駆けつけました。

この日は、長宝寺小学校の校庭で梅が枝、駅前住宅区の防災訓練も行われました。

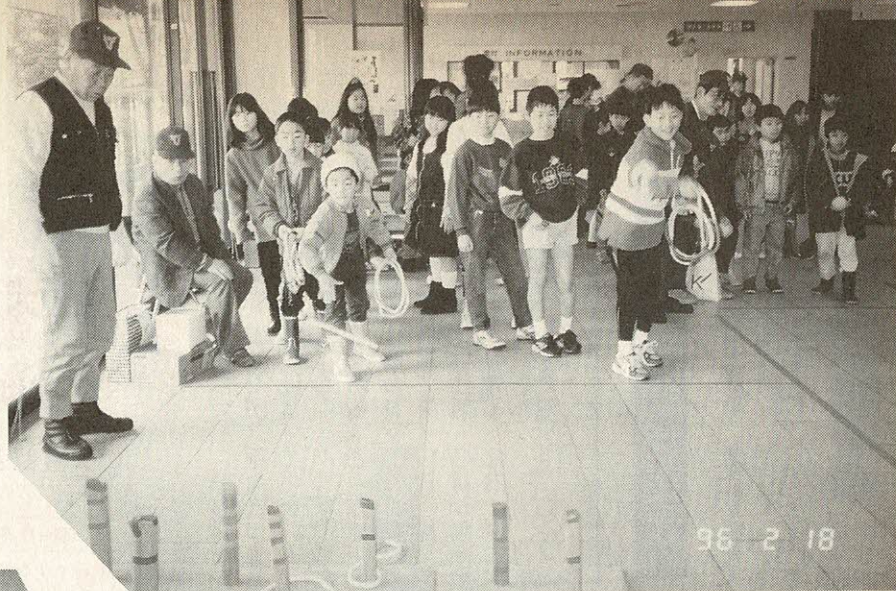
▶ ボランティアへの理解深めた講演  
2月22日（木）、ゆうゆうセンターで「女性フェスティバル」が開かれ、国連ボランティア名誉大使中田武仁さんが「世界市民を夢見た25歳」について講演しました。  
パートの主婦は「退職したら私もボランティアを」と話すなど、600人の参加者は深い感銘を受けていました。



ふれあいゲームと映画会に930人 ▶

2月18日(日)、雪景色の星の里いわふねで「第7回ふれあいゲームと映画会」が開かれ、930人が会場を埋めました。

卓球や輪投げ、ソフトボウリングなどに歓声があがり、映画「学校の怪談」には驚きの声が飛び交っていました。



◀ ロビーを包んだ春の香り

2月13日(火)、青年の家ロビーで、交野茶華道協会主催の生け花展示会が開かれ、「家庭に生け花を」のテーマで、協会加盟の11流派の会員たちが、前期・後期に分かれて計43点を展示しました。

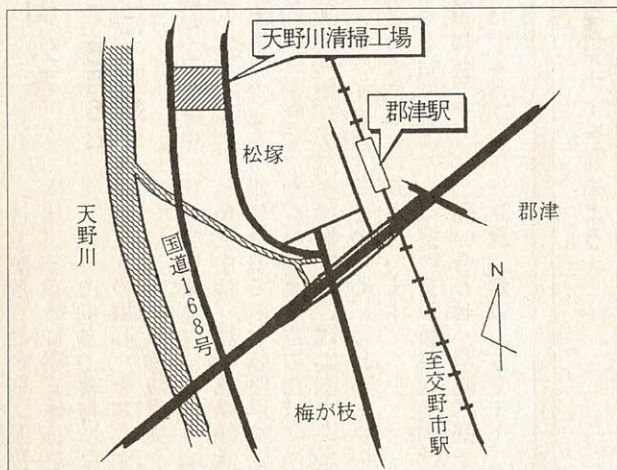
ロビーは、フリージア、アイリス、スイートピー、菜の花など、かわいいふだん着の花であふれ、一足早く春がやってきた、華やいだ雰囲気に包まれていました。



▶ 知っていますか、おつきあいのマナー

2月15日(木)、武道館和室で「おつきあいのマナー」についての学習会が開かれ、今回は冠婚葬祭・贈答のときの心遣いを学びました。

参加者は家庭教育学級友の会会員と家庭教育学級生36人。のし、水引の使い分け、金封の種類、上書きの書き方、包み方などを勉強しました。みなさん熱心で、メモを取る人が多く見受けられました。



4月1日から、下水道部(下水道課、河川水路課)の事務所が、天野川清掃工場内へ移転します。  
住所 交野市松塚39番1号  
電話 92・0121  
直通電話 下水道課  
(☎93・1197)  
河川水路課  
(☎94・1601)

移 転

下水道部の事務所  
4月1日から  
天野川清掃工場へ

# 必ず受けましょう 飼い犬の登録と 狂犬病予防注射

日程は4月1日～9日

## 飼い犬登録と狂犬病予防注射の日程表

とき	ところ		
	10.00～11.30	13.30～14.15	14.45～15.30
1日(月)	教育文化会館(倉治)	郡津駅西口前	郡津公民館
2日(火)	J A 警船支店前	私市山手自治会館	私市会館
3日(水)	倉治公民館	幾野ゲートボールコート横	さくら丘自治会館(天野が原町)
4日(木)	星田会館	星田市民センター	星田山手集会所
5日(金)	市役所別館東側	私部会館	妙見坂1丁目公園
8日(月)	市役所別館東側	妙見東中公園	南皇台3～4丁目の境界の公園
9日(火)	10.00～10.30 藤が尾1丁目ポンプ場横	10.45～11.30 ゆうゆうセンター西場駐車場	星田西ふれあいホール前 青山自治会集会所

飼い犬登録は、7年から犬の一生に1回となりましたが、狂犬病予防注射は毎年受けるように義務づけられています。今年も4月1日(月)から9日(火)までの間(土曜・日曜日は除く)市内各会場で集合注射を行います。また、注射会場で登録もできますので、まだ登録がお済みでない人は、当日必ず、お受けください。

なお、交野市へ転入された人、また変更届を出されていない人(7年度登録者のみ)は、集合注射会場及び当該の方で変更の手続きをしてくださいます。

○日程 右表(雨天決行)  
○対象 生後91日以上の犬  
○内容 飼い犬登録(未登録者のみ)  
各種変更届、死亡

○手数料  
飼い犬登録(未登録者のみ) 3000円  
予防注射及び注射済票 3100円  
合計 6100円

届(印鑑が必要) 狂犬病予防注射



※期間中に受けられないときは、お近くの獣医師にご相談ください。

○会場での注意点  
犬を連れて来られる人は、犬を十分制御できる人が来ててください。

鎖・首輪は確実にし、安全なものをつけてください。かみぐせのある犬は口輪などをつけてください。

○注射時の注意点  
次に該当する場合は注射を受けることができません。  
▽妊娠中、最近交配させた  
▽1か月以内に他の予防接種を受けている  
▽下痢、吐き気、せきなどの症状がある

▽現在病院で治療中  
▽会場で獣医師が不相当と判断した場合  
ワクチン注射当日は、激しい運動や入浴は避け、安静を保つよう心がけてください。

なお、会場では混雑が予想されますので、予防注射実施通知書を受け取られた人は、必ず、ご持参ください。

○問い合わせ 環境生活課 (☎92・0121)

○持ち物 埋火葬許可証、領収書、印鑑、振込先

○補助金額  
▽12歳以上 12000円  
▽12歳未満 6000円  
▽死産児 2000円

○問い合わせ 環境生活課 (☎92・0121)

## 防ごう山火事

4月7日～5月6日  
休日などに予防運動

山火事は、例年、春先を中心に多く発生しています。春先は、降水量が少なく、空気乾燥し、強風が吹く中で、山菜採りや森林レクリエーション・ドライブなどによる入山者の火気取り扱いの不注意や不始末によるものが多いのが特徴です。

○問い合わせ 消防本部予防課 (☎92・0011)

## '96 おおさか交通安全マナーを高めよう!

春の全国交通安全運動 4月6日～15日

4月6日(土)から15日(月)まで「春の全国交通安全運動」が展開されます。私たちの周りには、いつ事故が起きてもお不思議ではない要素が多く転がっています。それらの多くは、ちょっとした注意とマナーで事故とならずに防げます。平成7年中には、市内で326件(死者4人)の事に

事故の原因は、主に交差点での出会い頭と追突事故で、安全確認をしなかったための事故です。ちょっとした気のゆるみから起こる事故。1件でも事故が減るように、お互いに協力しましょう。

○問い合わせ 同事業団 (☎93・8111)

## 「文化財友の会」

会 員 募 集

「文化財友の会」が、4月1日発足します。「文化財だより」の郵送や、発掘調査の現地説明会、講演会

などのご案内をします。

申し込みは、4月30日まで、年会費10000円を添えて、文化財事業団へ。

○問い合わせ 同事業団 (☎93・8111)

## 火葬料金補助します

## 寝屋川火葬場

4月1日から寝屋川火葬場の火葬料金が、大人6万円・小人4万円に値上げされます。それにともない、これまで寝屋川市へ支払っていた補

助金を個人へ補助することにしました。

○対象

死亡者が住民基本台帳に記録されている人、または外

○申請期限 火葬日から1か月以内

○申請方法 市民課か、環境生活課にある申請書に必要事項を記入し、環境生活課に提出してください

○持ち物 埋火葬許可証、領収書、印鑑、振込先

○補助金額  
▽12歳以上 12000円  
▽12歳未満 6000円  
▽死産児 2000円

## 「文化財友の会」

会 員 募 集

「文化財友の会」が、4月1日発足します。「文化財だより」の郵送や、発掘調査の現地説明会、講演会

などのご案内をします。

申し込みは、4月30日まで、年会費10000円を添えて、文化財事業団へ。

○問い合わせ 同事業団 (☎93・8111)

国民年金

保険料4月から変わります

月1万2300円に

国民年金の保険料が、4月から月額1万2300円(現在1万1700円)になります。なお、付加保険料は月額400円で従来通りです。

納付期限は4月30日です 7年度

7年度(7年4月～8年3月)の保険料は、もう納められましたか。いま一度、お手持ちの納付書をご覧になり、納め忘れないか、お確かめください。最終の納付期限は4月30日(火)です。

老人医療

一部負担金 4月から変わります

○通院の場合Ⅱ1か月1つの医療機関(総合病院などは1つの科)に支払う一部負担金Ⅱ1か月 10200円(現在10100円)

4月の予防接種 ツベルクリンとBCG

◇ツベルクリン反応検査◇

○とき 4月9日(火)午後1時30分～3時  
検査後2日目(48時間)に判定し、陰性の人にはBCGを接種します

○ところ ゆうゆうセンター  
※必ず判定にきてください。

◇判定およびBCG接種◇  
○持ち物 母子健康手帳、印鑑。乳幼児の体温は、当日会場で測ってください

○とき 4月11日(木)午後1時30分～3時  
※予防接種の説明書と予防票は会場に備えてあります。

○ところ ゆうゆうセンター  
○対象 生後3か月以上48か月未満の乳幼児

※BCG接種を一度、受けた人は受けられません。なお、望ましい接種年齢は、生後3か月～12か月です。

○判定 ツベルクリン反応  
○問い合わせ 健康増進課 (☎93・6405)

年金が受けられない場合もあります。また、将来の老齢基礎年金が期間不足となり、受けられないことにもなりかねません。

○問い合わせ 保険年金課 金係 (☎92・0121)

○問い合わせ 健康増進課 (☎93・6405)

○問い合わせ 健康増進課 (☎93・6405)

○問い合わせ 健康増進課 (☎93・6405)

○問い合わせ 健康増進課 (☎93・6405)

○問い合わせ 健康増進課 (☎93・6405)

○問い合わせ 健康増進課 (☎93・6405)

○問い合わせ 健康増進課 (☎93・6405)

○問い合わせ 健康増進課 (☎93・6405)

○問い合わせ 健康増進課 (☎93・6405)

○問い合わせ 健康増進課 (☎93・6405)

○問い合わせ 健康増進課 (☎93・6405)

○問い合わせ 健康増進課 (☎93・6405)

○問い合わせ 健康増進課 (☎93・6405)

○問い合わせ 健康増進課 (☎93・6405)

○問い合わせ 健康増進課 (☎93・6405)

○問い合わせ 健康増進課 (☎93・6405)

での1年分を納めていただと、下表のように3560円の割引となります。

前納割引制度

国民年金の定額保険料の場合、4月中に9年3月まで

	毎月納めた場合	1年間分前納	割引額
定額	14万7600円	14万4040円	3560円
定額+付加	15万2400円	14万8720円	3680円

国民健康保険

未加入者は早く

保険料がさかのぼってかかります

国民健康保険の加入は、他の健康保険をやめた翌日、または他の市町村から転入したときから資格が発生し、保険料がかかってくるようになります。

○問い合わせ 保険年金課 金係 (☎92・0121)

スポーツ安全保険に加入しましょう

5人以上のグループで

スポーツ安全保険は、スポーツ・文化・ボランティア活動などを行う5人以上のグループなら加入できます。

※保険金額 最高20000円、入院1日4000円、通院1日15000円

万一のけがや突然死、日射病などによる死亡、賠償責任などに備えましょう。

▽成人のスポーツ 掛け金 1人年13000円

○対象 グループ活動中、往復途中の事故

▽老人(おおむね60歳以上で構成)のスポーツ 掛け金 1人年6000円

○保険期間 4月1日～9年3月31日

※保険金額 最高50000円、入院1日18000円、通院1日10000円

○内容 子どものスポーツや成人の文化活動、ボランティア活動

○申し込み・問い合わせ 生涯スポーツ課(青年の家内) ☎92・7721

母子・寡婦家庭のみなさん 3教室を開催します

	手芸・パッチワーク教室	書道教室
4月	13日 27日	20日
5月	18日	11日 25日
6月	1日 15日 29日	8日 22日
7月	13日 27日	6日
8月	31日	24日
9月	14日 28日	7日 21日
10月	12日 26日	5日
11月	30日	2日 16日
12月	14日	7日 21日
1月	18日	11日 25日
2月	1日 15日	8日
3月	1日 22日	8日 15日

○定員 各教室20人  
○受講資格 交野市在住の母子家庭か、寡婦家庭の人

○ところ ゆうゆうセンター  
○申し込み 福祉事務所 会福祉課 (☎93・6400)

# みんなのひろば

## 募集

円。月会費2000円(材料費を含む)。申し込みは谷河さん(☎93・1339)

月会費3000円。申し込みは直接会場。問い合わせは宮原さん(☎92・7134)

10時～正午、青年の家。色鮮やかな草花を押し花にしてカードやしおりに仕上げます。定員15人。入会金2000円。月会費1000円。申し込みは直接会場。問い合わせは石本さん(☎91・4403)

## 染花フランチボックス

第1、第2、第3水曜日午前9時30分～正午、青年の家創作研修室。染布花(アートフラワー)を練習します。月会費2000円。問い合わせは前川さん(☎91・7965)

## 社交ダンス

毎週金曜日午前9時30分～正午、市役所別館中ホール。定員10人。入会金なし。月会費3000円。主催はマーガレット。申し込みは直接会場。問い合わせは新見さん(☎92・2682)

## 中国に贈る作文と絵

中国陝西省西安長安県の小学校へ作文、絵(一般、子ども)を贈ります。主催は日本国際交流会・枚方。問い合わせは山本さん(☎46・3323)

## サークル花あそび

毎月第4火曜日・木曜日午前10時、午後1時、6時からの3回、ゆうゆうセンター。基礎からブライダルブーケまでアレンジします。定員15人。入会金なし。月会費3500円。申し込み・問い合わせは石井さん(☎93・8739)

## 家庭料理の会

4月から第2土曜日午前9時30分～正午、ゆうゆうセンター。簡単な家庭料理(和・洋・中、デザート、ケーキ)を教えます。指導は谷河洋子さん。初心者も歓迎します。定員30人。入会金2000円

## 子ども向けジャズダンス

毎週金曜日、武道館。幼児は午後4時～5時。小学生以上は5時～6時30分。子どもさんと一緒にお母さんも楽しませます。定員各30人。入会金なし。

## ハイキング

## 根来寺から土仏峠

4月7日(日)午前8時、河内磐船駅集合(雨天中止)。

田林西口・石上露子の生家・弘川寺・富田林。交通費2700円。参加費2000円。主催は高年者ふれあいの友。以上、問い合わせは吉原さん(☎92・3928 夜7時～9時)

## 花めぐりと水族館

4月8日(月)午前8時、河内磐船駅ロータリー集合。小雨決行。大和郡山城跡で観桜・滝山寺「ばら園」・奈良リサーチセンター「電子水族館」ほか。4名。家族向き。定員45人。予約制。電話で先着順。参加費2300円(バス代を含む)。主催は交野ちよっと行く会。問い合わせは成田さん(☎91・4013)

## 滝谷不動から弘川寺

4月14日(日)午前8時、河内磐船駅集合(雨天中止)。滝谷不動駅・滝谷不動尊・富

## 駅前住宅子ども会

## うれしい知事表彰

駅前住宅子ども会が、2月18日(日)、府立青少年会館文化ホールで開かれた「こども会大会」で大阪府優良こども会として知事表彰を受けました。



ボールを手渡された代表たちは「緊張しました」と話していました。

## 4月の可燃性粗大ごみ、不燃ごみ、資源ごみの収集日(月1回)

ごみはきっちり分別し、きめられた日の午前8時45分までに出してください。

可燃性粗大ごみ 不燃ごみ	収集地区	資源ごみ
4月17日 (第3水曜)	私部・私部南・私部西・青山 向井田・私市・私市山手	4月3日 (第1水曜)
4月24日 (第4水曜)	星田・星田北・星田西・南星台 妙見坂・妙見東・星田山手	4月10日 (第2水曜)
4月3日 (第1水曜)	幾野・倉治・東倉治・神宮寺 寺・寺南野・森北・森南・傍示	4月17日 (第3水曜)
4月10日 (第2水曜)	郡津・梅が枝・松塚・天野が原町 藤が尾	4月24日 (第4水曜)

## 普通ごみ(生ごみなど可燃ごみ)週2回

収集場所……普通ごみステーション

曜日	収集地区
月	倉治・東倉治・神宮寺・郡津・森北 森南(私市の一部を含む)・幾野
木	天野が原町・青山・向井田・行殿 浜の池・梅が枝・松塚・寺・寺南野 駅前住宅(私部長砂町を含む)
火	私部・私部南・私部西・星田・南星台
金	星田山手・妙見東・星田北・星田西 藤が尾・私市・私市山手・妙見坂

# 催し

## 謡曲・仕舞発表会

4月7日(日) 午前9時～午後4時30分、私部会館2階大広間。無料です。ご来聴を歓迎します。主催は交野交誼会。入会ご希望の方は半年分会費4000円を添えて同会。申し込み・問い合わせは林さん(☎91・0066)か、汐田さん(☎91・2613)、上

栞さん(☎93・6566)

## 交野高校吹奏楽部 第3回定期演奏会

3月31日(日) 午後1時30分、星の里いわふね。バックドラフト、吉宗テーマ曲など。無料です。直接お越しください。問い合わせは同高吹奏楽部(☎91・9251) 午前10時～午後4時

## チャリティーダンス

4月7日(日) 市役所別館

## 第3回 交野が原さくひ祭り

大ホール。昼の部は午後1時～4時。夜の部は5時～9時。定員80人。参加費500円。収益金は善意銀行に預託します。主催は交野ソシアルダンス友の会。問い合わせは宇津宮さん(☎91・7217)

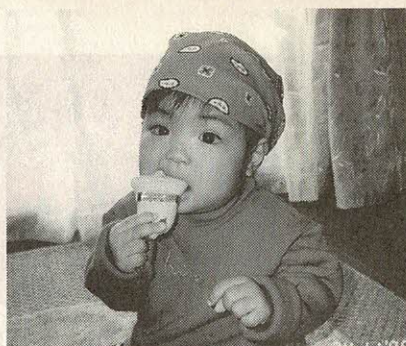
## 大阪合気会交野道場

4月7日(日) 午前10時～午後5時、ゆうゆうセンター(雨天決行)。入場無料。▽屋外 フリーマーケット(約50店舗)、淀川太鼓会の演奏

## スポーツ

舞踊とカラオケなど演奏ホール 今回のテーマは「大震災被災地へ義援金を贈ろう」です。問い合わせは同まつり実行委員会(☎59・3332)

## ♪こんにちは



よこた まりな 横田 真莉菜 です

平成7年2月24日生まれ 「優しく、夢のある女の子でいてね」 郡津(母 里美)

「こんにちは」の原稿を募集しています。お子さんの写真に簡単なコメントをつけ、お送りください。

- ▽1 階 震災直後の西宮市のパネル展
- ▽2 階 写真展、押し花展、和とじ製本など体験コーナー、食生活を考える講演会
- ▽3 階 茶席、琴演奏、琴、3B体操、太極拳の体験コーナー
- ▽4 階 ダンスパーティー、

### 市の人口(2月末現在)

人口	74,130人
男	36,565人
女	37,565人
世帯数	24,384

### 火災と救急(2月分)

火災	3件
救急	132件

## いきものふれあいの里 4月の見どころ

里山は春らんまんです。山を歩くと、暖かい日を浴びて、喜びを全身に表した草や木、そして虫や鳥たちに出合えます。身も心も日ごろのせちがらさから解放されて歌い出したくになります。

交野山の桜が全山満開になるのは中旬です。ソメイヨシノとは異なる山桜ならではの趣があります。ワラビも萌えています。

サワガニの小路の流れ沿いにはショウジョウバカマがピンクの花を誇示しています。センター北側の斜面では、コブシが咲き、クサイチゴのかれんな白い花が、ベニシジミを呼んでいます。

白旗池にはオシドリが華やかなイチョウ羽を見せびらかしています。自然の中でこんなに近く見られるのは稀です。浮木にはミシシッピーアカミミガメ、クサガメ、イシガメが並んで甲羅を干しています。

まだ冬鳥が残っているのに、はやオオルリなど夏鳥たちの第1陣がやってきて、挨拶のさえずりを聞かせます。

## 4月の相談室(無料)

弁護士、人権擁護委員ら専門家が相談にお答えします。お気軽に、ご相談ください。

### 法律相談

4日、11日、18日、25日(木) 13時～16時、市役所別館。定員6人。当日9時30分から電話で予約してください(☎92・0121)

### 行政相談

13日(土) 藤が尾会館 26日(金) 市役所別館

### 税の相談

17日(水) 13時～16時、市役所別館

### 警察相談

9日(火) 13時～16時、市役所別館

### 労務年金相談

23日(火) 13時～16時、市役所別館

### 人権相談

18日(木) 13時～16時、市役所別館

### 交通事故相談

毎月第2火曜日10時～16時、市役所別館

### 消費者相談

毎週月・水・金曜日10時～正午と13時～16時、市役所

### 障害者福祉相談

毎月第1、第3水曜日13時～16時、ゆうゆうセンター

### 母子寡婦福祉相談

毎週月・木曜日9時～正午、13時～17時15分、ゆうゆうセンター

### 健康相談

毎週火曜日10時～11時30分、ゆうゆうセンター

### 心配ごと相談

毎週水曜日14時～16時、ゆうゆうセンター

### 結婚相談

毎月第2、第4水曜日13時～16時、ゆうゆうセンター

### 園芸相談

毎月第3木曜日13時～16時、市役所別館

### でんわ育児相談

毎週水曜日 あまだのみや幼稚園 ☎92・1351

### 毎週金曜日

あさひ幼稚園 ☎92・0206

### 子ども相談

毎日13時～15時(土曜と休日を除く) 10時～正午、子どもゆうゆうセンター(☎92・3077)

### 教育相談

毎日(土曜と休日を除く)10時～16時、教育センター(長宝寺小学校内) ☎92・8627

### でんわ健康相談

毎日(土曜と休日を除く) 10時～正午、13時～16時、健康増進課(☎93・6405)

### 健康相談

毎週火曜日10時～11時30分、ゆうゆうセンター

### 青年の家

15時、青年の家

磐船明神から500<sup>ほど</sup>ばかり下ったところに「石清水八幡宮」と彫った石灯籠と梅の古木があります。これは毎年秋、八幡宮の放生会<sup>ほうじょうえ</sup>行列に奉仕する私市の御前払い<sup>みさきばらい</sup>神人が笏<sup>しやく</sup>と共に、この梅の枝を持って、道を払いつつ行列をするという伝統の梅の木です。

国道168号線のバス停「梅の木」が、その由来を伝えています。しかし、残念ながら梅の古木は枯れておりません。石灯籠だけが、ツタに覆われ、ひっそりとたたずんでいました。

放生会とは、供養のため、捕らえられた生き物を放してやる仏教の儀式です。神仏混交の時代に神事となりました。八幡放生会は、宇佐八幡から伝わり、明治の神仏分離後、「石清水祭」と呼ばれるようになりました。

村人たちが、神事の行列のお供をするようになったのは、その昔、この地方が八幡宮の荘園（領地）だったからです。そして、今も続けられています。

1000年を超える奉仕——。バス停にも歴史の重みを感じられます。

う  
梅の枝供えて八幡の放生会



広報

かたの (No.427) 1996年3月25日

編集と発行 交野市役所総務部

〒576 大阪府交野市私部1丁目1番1号 ☎0720-92-0121  
 テレホンサービス ☎0720-92-1599

星のまち交野に  
 国体がやってくる

平成9年10月25日～30日開催・秋季大会  
 山岳（登はん）