



ボールがつなぐ若い心

それ チャンス・ボールだ
ワン ツー アタック
明日を夢みて ジャンプ
ボールが舞う 汗が光る
友とのきずなの汗が——

1 中バレーボール部

目次

- 2～3 自主防災組織をつくりました
- 4 環境フェア
- 5 第697回府民劇場
- 6～7 スナップ
- 8～9 暮らし
- 10～11 みんなのひろば
- 裏面 交野郷土史かるた



自主防災組織をつくりましょう

災害を最小限に食い止めるポイント

あなたの地域には自主防災組織がありますか。市では
 阪神・淡路大震災を教訓に、新・交野市地域防災計画の策
 定、近隣市との広域応援協定書の締結などの防災対策に取り
 組んでいます。大規模災害発生ときには、地域内で自らの
 防災活動を行う自主防災組織の活躍が災害を最小限に食い止
 めるポイントとなります。組織づくりについて一度、隣近
 所、または自治会や区などで話し合ってください。
 自主防災組織とは、どのようなものか。またどのような活
 動や役割をするのかについて紹介します。

阪神・淡路大震災のとき 初期消火・救出に大活躍

組織

文字どおり自主的に防災活動を行う組織のことをいいます。昨年の阪神・淡路大震災でも消防署などの防災機関が救出に駆けつけるまでの間に、火災の初期消火や建物の下敷きにな

った人の救出、けが人の救護などに大活躍しました。つまり、地震、風水害などの災害が発生したときに、地域の人が中心になって、自らの身を守るため自主的に活動する組織を、自主防災組織と呼んでいます。

役割

★平常時の活動
 ▽防災に対する心構えの啓発

活動（ミニコミ誌の発行、講習会の開催など）

▽災害発生時の未然防止のための活動（消火器、防災用品の頒布あつせん、建物や堀の耐震診断など）
 ▽地域を知るための活動（障害者、高齢者、乳幼児ら避難のさい介護を必要とする人の把握、避難場所、防災資機材などの確認・管理）
 ▽災害発生時の活動習得（避

難・消火訓練の実施

★災害時の活動

▽避難誘導活動（地域住民の安否確認、避難場所への誘導、介護が必要な人の援助）
 ▽初期救出・救護活動（簡単な工具による救出、負傷者の手当て）
 ▽初期消火活動（消火器、バケツリレーなどによる初期消火、可搬式ポンプによる消火活動）
 ▽情報伝達活動（市役所などへの被害情報、避難状況の連絡。市役所、消防署からの救援情報などを住民のみなさんに周知徹底させる）
 ▽物資分配活動（救援物資の運搬と分配）



自主防災組織づくりガイド

自治会や区が単位

だれもが参加できるように

—— 相談は土木総務課・消防署 ——

①まず地域内で話し合いを進め、ある程度、機運が高まってきたら、リーダーを決

めて結成に向けて行動を開始します。

②地域に密着した活動をする組織ですので、自治会や区などに結成するよう働きかけてみましょう。ただし自治会の一部門である必要はなく、その地域の実情に応じて区単位でつくっていただいても結構です。そのさい、とくにお問い合わせの

③結成にあたって、わからない

いことがありましたら、土木総務課、または消防署へ相談してください。よりよい活動ができるようアドバイスします。

④結成するときには簡易な規約を定めてください。規約にはマどの地域の住民を対象とした組織かマどのよう活動をするのかリーダーの役割の3点は、最低限必要です。

防災用具の購入費を補助

ハンドマイク、発電機など

自主防災組織が活躍するためには、さまざまな防災資機材が必要です。市では、活動に必要なハンドマイク、発電機、ロープ、救急医療セットなどの資機材を購入するための費用を補助しています。

補助を受ける場合には、申請書が必要です。土木総務課へ相談してください。



災害時用井戸の登録者募集中

みなさんの井戸を お貸しください

市では、災害時に欠かすことができない水を確保するため耐震型の緊急用貯水槽（3基）や緊急用井戸（27か所）を整備しています。

これらの施設をいっそう充実させる対策として、災害に見舞われたとき、地域のみなさんに利用していただける井戸の登録者を募集しています。あなたの善意のご協力をお

新たに市が取り組んでいる 防災対策

市では、災害発生に備えて数々の防災対策に取り組んでいます。主な事項は次のとおりですが、市民のみなさんのご協力をお願いします。

- 「新・交野市地域防災計画」の策定
- 「交野市公共建築物等耐震調査検討委員会」による避難施設の安全対策

- 「わが町の斜面整備構想」による市域の危険斜面の対策
- 「ワーキング・グループ」による、きめ細かな防災対策の検討

6月は土砂災害 防止月間 危険場所をチェック



6月は土砂災害防止月間です。昨年度は全国で890か所、大阪府内でも27か所です。大雨の季節が起きています。長雨の季節を前に危険場所の確認など土砂災害防止に心がけてください。

土砂災害の例は土石流・地すべり・がけ崩れがありますが、降雨量が1時間に20mm以上、または降り始め

てから100mmを超えたら要注意で、気象予報に注意し、危ないと思ったら早めに避難してください。ふだんから避難場所・経路を決めておくことも大切です。土石流はスピードが速いので、流れを背にして逃げたのでは、追いつかれてしまいます。流れと直角の方向に逃げるようにしてください。

○問い合わせ 土木総務課 願います。

■広域応援協定 北河内7市や近畿地域の自治体との備蓄物資などの応援協定書の締結

■「わが町の斜面整備構想」による市域の危険斜面の対策

■「ワーキング・グループ」による、きめ細かな防災対策の検討



大声コンテスト(昨年)

6月8日(土)に「環境フェア」

二チイ交野店前広場と1階催し物ホール

身近な環境問題をわかりやすく

交野市と四条環境保健所は、6月8日(土)午前11時から午後3時30分まで、二チイ交野店前広場と1階催し物ホールで「環境フェア」を開きます。身近な環境問題をわかりやすく解説。環境にやさしい暮らしの知識・意識向上に役立てていただくのが目的です。ひとりでも多くの市民のご来場を、お待ちしております。

虫ムシ相談コーナー

今回の環境フェアは、自然からの贈り物である生きた宝石と呼ばれる様々な虫たちを紹介します。また、伝染病を媒介する虫の駆除方法について、専門家が的確にお答えします。

〔虫の展示〕

地球上には、様々な昆虫が住んでいます。

こんな昆虫を見るとダーウインもびっくりするでしょう。

〔ダニの相談〕

ダニはどんな家庭にも住んでいます。小さくて目に付きませんが、チリダニはぜんそくの原因の一つになります。一緒に環境改善を考えましょう。

〔殺虫剤の相談〕

何気なく使用している殺虫剤ですが、使用方法を間違えると環境に大きな影響を与えます。薬剤師が殺虫剤の相談にお答えします。

〔ペットの相談〕

犬・猫などペットの病気や

飼い方について獣医が相談にお答えします。

環境にやさしい

くらしコーナー

〔水生生物・水生昆虫コーナー〕

水質の指標となるカゲロウ、カワゲラなどを展示。生活排水対策グッズを配布して市内にある川・池などの水質保全の意識を高めてもらうとともに、生活排水対策の啓発も行います。

〔大声コンテスト〕

日常の暮らしの中で音の大きさに関心を持っていただき、騒音問題などを考えてもらうというのがねらいです。どれくらい大きな声が出せるか測定し、認定書を発行します。例年、子どもさんの参加は多いのですが、ことしは大人の人もぜひ参加してください。

〔環境にやさしい車コーナー〕

フロア回収車・電気自動車など環境にやさしい車を展示します。

〔環境にやさしい商品コーナー〕

再生紙利用製品など日々の

暮らしの中の色々な場面で、環境にやさしい暮らしを实践するための市販商品を表示します。

消費者コーナー

日常生活に関する消費者問題を実演などでわかりやすく解説。環境にやさしい暮らしの知識の向上を図るのが目的です。

〔商品量目コーナー〕

大豆の重さが何グラムあるのか、あててもらいます。

〔消費生活相談コーナー〕

商品の苦情や悪質な訪問販売など消費生活に関する相談を受け付けます。

〔廃油せっけん製造の実演コーナー〕

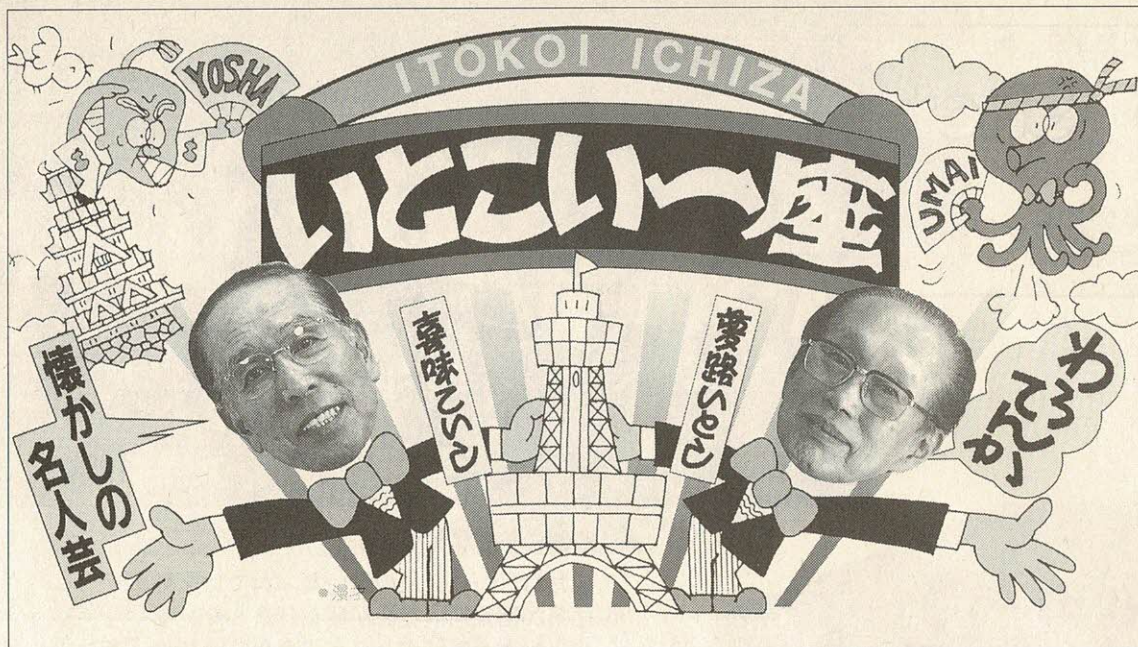
ミニプラントで実際に廃油からせっけんをつくるところを実演します。

〔手作りみそ試飲コーナー〕

市消費生活問題研究会では毎年12月と3月に手作りみその講習会を開いています。そのみそを使ったみそ汁を味わっていただきます。

第697回府民劇場

7月28日(日)
星の里いわふね



主な出演者のプロフィール (敬称略)

夢路いとし・喜味こいし (ゆめじいとし・きみこいし)

横浜出身。第43回芸術選奨文部大臣賞、紫綬褒章(平成5年)など数々の受賞に輝き、話芸の妙は円熟の境地にあり、しゃべくり漫才では超一流。舞台はもちろんラジオ、テレビドラマなどで、幅広い活躍をしています。

光里・香里 (ひかり・かおり)

大阪出身。学生時代から素人ミュージカルを自主公演していたが、昭和63年にコンビを結成してプロに転向。宝塚の男役・女役的な歌って、踊って、しゃべる漫才をめざしている。さわやかな美人コンビです。



桂 米八 (かづらよねはち)

姫路出身。昭和49年、3代目桂米朝門下に入門。古典落語はもちろん、伏見紫水師から曲独楽を習得。寄席をはじめ、司会やDJ、レポーターなど、特異なキャラクターを買われて大阪を中心に活躍中。



木川かえる (きがわかえる)

軽妙な語りを披露しながら、演歌スターや野球選手らの似顔絵マンガを即席に仕上げている早業は感嘆するばかり。さて星の里いわふねの舞台では、どんなマンガを描いてくれるのか、楽しみです。



海老一鈴子・鈴娘 (えびいちすずこ・すずめ)

太神楽は古代、天の岩戸の前で天の宇受売の命が踊ったのが始まりといわれる歴史を持つ。板と茶碗を5段に重ねて、あごの上に乗せる芸は「五階茶碗」と呼ばれ、めでたい席で演じられてきました。その他ナイフの投げものなど多彩な芸を披露します。



暁照夫・光夫 (あかつきてるお・みつお)

照夫は昭和34年宮川左近ショウを結成したが、61年に左近の死去で解散。翌年、弟子の光夫と三味線コンビを結成して舞台、テレビなどで活躍しています。



第697回府民劇場「いとしこいし」の公演は、7月28日(日)午後2時から星の里いわふね体育室で開かれます。今回は上方漫才界の大御所、夢路いとしさん・喜味こいしさんの司会で、漫才・曲芸・音楽ショーなど笑いがいっぱいバラエティーに富んだステージをお届けします。前売り券は、5月23日(木)から発売しています。早い目にお求めください。

- と き 7月28日(日) 午後2時(開場は午後1時)
- ところ 星の里いわふね体育室(全席自由席)
- プログラム(敬称略)
- ▽漫才・進行役 夢路いとし・喜味こいし
- ▽ジャズ漫画 木川かえる
- ▽若手漫才 光里・香里
- ▽落語と独楽 桂米八
- ▽漫才 暁照夫・光夫
- ▽太神楽 海老一鈴子・鈴娘
- ▽音楽ショー
- 前売り券 一般 1500円 (当日2000円)
- 割引券 800円 (当日1000円)
- 主 催 大阪府・府文化振興財団・交野市教育委員会・交野市体育文化協会
- 問い合わせ 体育文化協会(青年の家内) ☎92・7721
- チケットぴあ ☎06・363・9999
- ▽第1児童センター ☎93・1144
- ▽星田西体育施設 ☎93・7721
- ▽前売り券販売所 ☎93・3131
- ▽青年の家 ☎92・7721
- ▽星の里いわふね

※割引券は小学生以下・65歳以上・障害者の人が対象。

横山ホットブラザーズ

長男彰をリーダーに、二男誠、三男節雄の兄弟トリオ。歌と音楽を笑いに变えて、ノコギリ、ナベ、カマなど、なんでも楽器に早変わりする。子どもからお年寄りまで楽しめる舞台。第6回お笑い上方漫才大賞奨励賞を受賞しています。



Snap Shot

スナップ



▲ 熱演に拍手、拍手……

4月21日(日)、星の里いわふねで、交野市音楽団第20回定期演奏会が開かれました。

少年少女合唱団がわらべうたシリーズや「夢の世界を」など24曲を熱唱。消防少年少女音楽隊の力強い合奏、ジュニア吹奏楽団の軽やかな演奏がくりひろげられて、客席からは温かい拍手が絶えませんでした。



▲ ひったくり防止を呼びかける

4月22日(月)、交野市駅、星田駅など市内4駅の駅前で「春の地域安全運動」のキャンペーンがくりひろげられました。各地区の区長さんや北田市長ら61人が4グループに分かれて、午前7時30分から1時間、通勤・通学の人にティッシュペーパーを配り、市内で多発している自転車の前かごをねらったひったくり防止を呼びかけました。

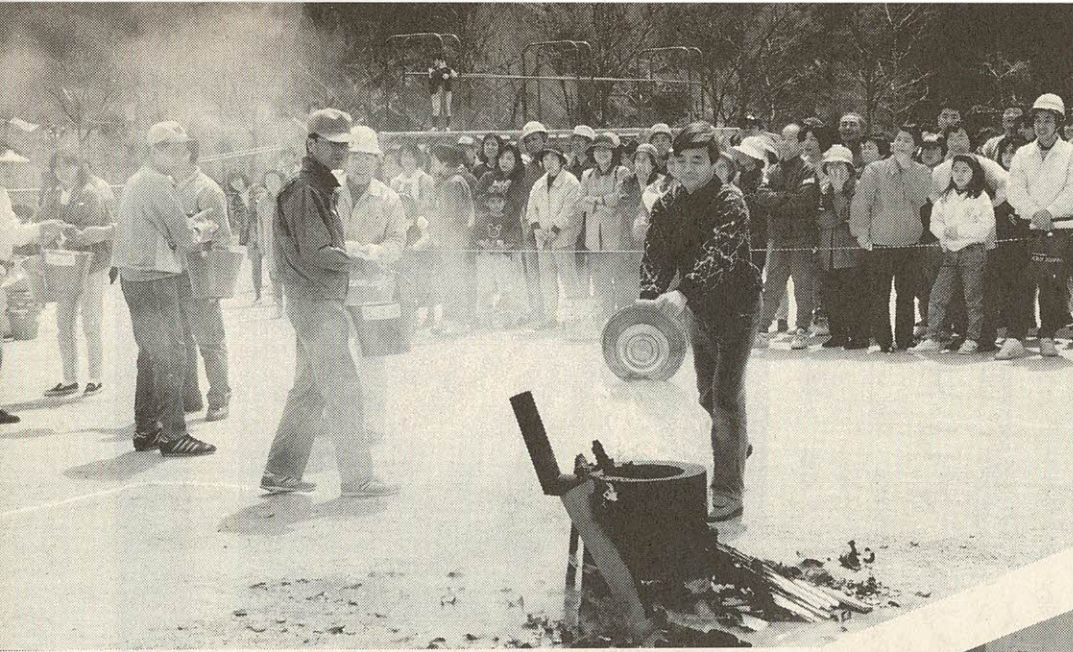


▲ 新型フロン回収車、発進!

4月9日(火)、寺の粗大ごみ処分場で、回収車による冷蔵庫やエアコンなどのフロンガス抜き取り作業が始まりました。

この回収車は、オゾン層を破壊するフロンガスの処理を促進するため、廃家電品適正処理協力協議会から市に寄贈されたものです。

車体には「地球環境を守ろう」と書かれており、21リットルポンペや大型ホースなどを備えた機器が積み込まれています。この機器は、エンジンと直結しているため、気温の低い日でもスムーズに回収作業ができるとのことです。



◀ 息もぴったり、バケツリレー

4月14日(日)、私市小学校の校庭で市民ら330人が参加して私市地区防災訓練が行われました。

枚方警察署員の避難誘導、私市消防分団による放水などにつづいて、地域住民の人たちのバケツリレーが行われました。「みんなの家は、みんなで守ろう」と呼吸はぴったり、みごとなチームワークを発揮しました。

▼ 「かわいい花やね」
4月25日(木)～30日(火)、青年の家で交野さくら草の会の作品展が開かれました。野生種の「小牧」や品種改良されたピンク、薄紫の可憐な、さくら草が展示されたロビーでは「お花畑を歩いているみたい」「かわいい花やね」などと見とれていました。会場では苗の販売も行われましたが、こちらも連日売り切れの盛況でした。



▲ トトロのリズムにあわせて

4月18日(木)、青年の家で交野おやこ劇場主催「第17回さつきぐみ」のリトミックをしました。

1歳～3歳までの幼児とお母さん13組27人が参加して子どもたちが大好きなトトロの曲にあわせて、お母さんと散歩。音楽がとまると信号待ち、始まると反対向きに行進といった具合に楽しいひとときをすごしました。

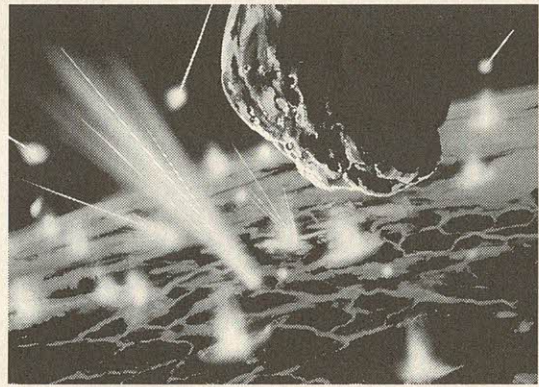
▶ 色物料理で食欲増進・貧血追放

4月16日(火)、23日(火)の2日間にわたって、ゆうゆうセンターで「鉄分アップの食生活を～貧血予防のための調理実習～」が行われました。

40人が参加。調理実習は、鉄分の多いなまり節を主材料に、吉野くずなどを使った春らしい色物の料理をつくりました。貧血防止のためには食事全体の栄養バランスが大切。さらに食欲のわく色使いも忘れないように——というのが受講者みなさんの感想でした。



プラネタリウム 6月19日(水)から夏番組に



「かなちゃんの
不思議探検・地球誕生」

が、ドクターラビットという奇妙なウサギに連れられて宇宙旅行へ。わたしたちが住む青く美しい地球がいつ、どのようにして生まれてきたのか。いかに地球がへかがえ

のない星Vであるのかを、みなさんにわかりやすく、楽しく伝えるストーリーです。

◎ 休館のお知らせ ◎

プラネタリウムは番組入れ替え作業のため、6月11日(火)から18日(火)まで休館です。

府民の森ネイチャーイベント

くろんど園地で「森っ子教室」

大阪府・府農とみどり環境の整備公社は、くろんど園地で府民の森ネイチャーイベントを開きます。府民の森の四季折々の素晴らしさや魅力を紹介し、自然の大切さを知っていただくための行事で、ひとりでも多くの人の参加を呼びかけています。

学3年生まで
◎定員 約15人
◎参加費 4000円

大人のための「自然にやさしいキャンプ入門」

◎とき 7月27日(土) 1泊2日(日)
◎対象 40歳以上
◎定員 約40人
◎参加費 4500円

第2回ジュニア レンジャーキャンプ

◎とき 8月20日(火) 21日(水) 1泊2日
◎対象 小学3年生から中学3年生まで
◎定員 約15人
◎参加費 4000円

※以上の申し込み・問い合わせは大阪府農とみどり環境の整備公社ネイチャーイベント係

(〒541 大阪市中央区本町1-4-18) ☎06・266・1038

日帰りイベントは開催日の1か月前から電話で受け付け。1泊2日のキャンプイベントは往復はがきで6月1日(土)から10日(月)までに郵送してください(参加者多数の場合は抽選)

大阪まちづくりリフレア 6月12日から

◇まちづくり功労者知事表彰式・記念講演会
◎とき 6月12日(水) 午後2時~4時30分
◎ところ 大阪府立中央図書館 館内ホール

◇まちづくり展
◎とき 6月12日(水) 18日(火) 午前10時~午後5時(初日は午後1時から。最終日は正午まで)

◎内容 谷門取と和太鼓集団天鼓 記念講演 「心ふれあいまちづくり」ジェフ・パングランドさん(大手前女子)

◎内容 谷門取と和太鼓集団天鼓 記念講演 「心ふれあいまちづくり」ジェフ・パングランドさん(大手前女子)

◎内容 パネル展示、ビデオ放映、

枚方公共職業安定所は平成9年3月に新規学卒者を募集する企業を対象に、学卒求人説明会と求人企業啓発講座を開きます。

◎とき 6月14日(金) 午後2時~4時
◎ところ 北大阪商工会議所4階大ホール(枚方市大垣内町2)

◎問い合わせ 枚方公共職業安定所 ☎41・3363

求人説明会と
求人企業
啓発講座

3)

パンフレット配布など



◎申し込み方法 往復はがきに住所、氏名、年齢、電話番号を記入し、6月11日(火)までに、〒540-170 大阪府建築指導課調整係 ☎06・941・0351

府民の森パーク

レンジャーと遊ぼう 「森っ子教室1」

◎とき 6月16日(日) 午前9時30分~午後3時
◎対象 小学生以上(低学年は保護者同伴)

◎定員 約80人
◎参加費 無料

第1回ジュニア レンジャーキャンプ

◎とき 6月22日(土) 23日(日) 1泊2日
◎対象 小学3年生から中

地球を守るアースレンジャー

ーになりませんか。市環境生活課は、96年度「こどもエコクラブ」会員を募っています。

エコクラブは水・空気・エネルギーなど自分たちの身の回りのことを調べ、環境にやさしい暮らしに役立てていこうとつくられたクラブです。会員になると手帳、バッジがプレゼントされるほか、アースレンジャーになるためのトレ

ーニングにも参加できます。会費などはいりません。◎対象 小・中学生
◎応募方法 20人までのグループで、サポーター(大人の連絡係)を決め、登録用紙(市役所にあります)に記入、申し込んでください

「こどもエコクラブ」 会員を募っています

環境生活課 ☎92・0121

◎問い合わせ・申し込み 環境生活課 ☎92・0121

1)

1)

手話ボランティアしませんか

6月から 講習会の参加者募集

手話を覚えてボランティア活動に参加しませんか。6月から始める手話講習会の受講者を募っています。

▽入門コース (10回)
6月4日から8月6日まで
毎週火曜日
9月3日から11月26日まで

▽初級コース (10回)
6月4日から8月6日まで
毎週火曜日
9月3日から11月26日まで

プール監視員募集 市内の小学校

夏休みに一般開放される市内小学校プールの監視員を募集します。

○期間 7月22日(月)～8月10日(土)午後9時30分～午後4時
○対象 18歳以上の男女 (高校生は不可)
○定員 30人
○日給 5800円
○申し込み・問い合わせ 5月30日(木)から6月28日(金)までに青年の家内生涯スポーツ課(☎92・772)

市と姉妹都市提携しているカナダのキングウッド市にあるジョージアン大学では、

カナダ・キングウッド市 ジョージアン大で 夏期講習を開催

希望者は6月10日までに

市と姉妹都市提携しているカナダのキングウッド市にあるジョージアン大学では、

▽7月29日～8月23日
希望者は6月10日までに

▽7月29日(月)～8月23日(金)の26日間
○対象 高校生・大学生
○定員 20人(先着順)
○内容 1家庭に2人ずつ分宿。1日3食つき

○申し込み・問い合わせ 社
会福祉課(☎93・6400)

○申し込み・問い合わせ 06・946・0003

▽7月 午後7時～9時の間、利用できません
▽トイレも水洗化工事のため、ご迷惑をかけることがあります。ご協力ください

▽11月以降 平成9年3月31日まで利用できません

▽7月 午後7時～9時の間、利用できません
▽トイレも水洗化工事のため、ご迷惑をかけることがあります。ご協力ください

▽11月以降 平成9年3月31日まで利用できません

▽7月 午後7時～9時の間、利用できません
▽トイレも水洗化工事のため、ご迷惑をかけることがあります。ご協力ください

▽11月以降 平成9年3月31日まで利用できません

▽7月 午後7時～9時の間、利用できません
▽トイレも水洗化工事のため、ご迷惑をかけることがあります。ご協力ください

▽11月以降 平成9年3月31日まで利用できません

▽7月 午後7時～9時の間、利用できません
▽トイレも水洗化工事のため、ご迷惑をかけることがあります。ご協力ください

▽11月以降 平成9年3月31日まで利用できません

町域名	新郵便番号	町域名	新郵便番号
ア 青山	576-0066	テ 寺南野	576-0064
天野が原町	576-0034	南星台	576-0013
イ 幾野	576-0054	東倉治	576-0061
ウ 梅が枝	576-0042	藤が尾	576-0022
キ 私市(丁目)	576-0033	傍示	576-0003
私市(番地)	576-0004	星田(丁目)	576-0016
私市山手	576-0032	星田(番地)	576-0011
私部(丁目)	576-0052	星田北	576-0017
私部(番地)	576-0002	星田西	576-0015
私部西	576-0041	星田山手	576-0014
私部南	576-0035	マ 松塚	576-0043
ク 倉治(丁目)	576-0051	妙見坂	576-0021
倉治(番地)	576-0001	妙見東	576-0012
コ 郡津	576-0053	向井田	576-0065
シ 神宮寺	576-0062	ム 森	576-0005
テ 寺(丁目)	576-0063	森北	576-0036
寺(番地)	576-0006	森南	576-0031

(注) 新番号は町域(町名から○丁目を除く部分および大字)に設定しています。小字、または通称には原則として設定していません。平成10年の実施までの間に番号を変更することがあります。

新郵便番号が決まりました

平成10年2月から変更されます

現在「3けた」「5けた」の郵便番号が、平成10年2月2日から「7けた」になります。まだ先のことですが、みなさんのお住まいや周辺の地域の新番号を紹介しましょう。

交野郵便局では、平成9年8月以降に新番号簿を各ご家庭に配布いたしますが、平成10年2月2日まで、現在の番号を書いてください。

高校中退者特別相談

「青春すてっぷダイヤル」

大阪府は、高校中退者のさまざまな悩みに答えるための面接や電話による特別相談「青春すてっぷダイヤル」を、6月12日(水)から14日(金)まで府立青少年会館内の青少年相談センター(大阪市中央区森ノ宮)で開きます。

受付時間は午前10時～午後8時(14日は午後5時まで)です。

☎ 06・946・0003

みんなのひろば

催し

パステル画作品展

6月25日(火) 正午～7月2日(火) 正午、青年の家1階ロビー。静物・風景・動物・メルヘンなどの作品を展示。主催はパステル画フレンドハウス。問い合わせは小安さん(☎91・3763)

あじさいコンサート

6月30日(日) 午後2時～4時、星の里いわふね。1部はゲストによる「中国の楽器・二胡の演奏」。2部は合唱構成による「ぞうれつしゃがやつ

てきた」。参加費大人700円。子ども300円。主催は交野愛と平和コンサート実行委員会。問い合わせは玉井さん(☎91・1686)か、西野さん(☎91・9630)

「コンサート」がやいて

6月16日(日) 午後1時30分、メセナひらかた。フォーレ「ラシーヌの雅歌」フォークソング「少年時代」など。運営協力券3000円。主催はコール・ディレクタント。問い合わせは小山さん(☎91・4751)

第19回さつきぐみ

6月20日(木) 午前10時～7月19日(金)～21日(日) 東京・千駄ヶ谷の東京体育館で開かれる第13回全日本武術太極拳選手権大会に、徳山幸子さん(天野が原町)が、府代表



武術太極拳 府代表で全国大会へ 天野が原町の徳山さん

読書会

11時30分、青年の家3階。リトミック、紙であそぼう。はさみ、のり、紙コップ、おしほりを持参。親子20組。主催は交野おやこ劇場。問い合わせ・申し込みは交野おやこ劇場(☎93・4960)。火曜・土曜・日曜・休日を除く午前10時～午後2時の間、電話で受け付けます。

6月25日(火) 午前10時～正午、青年の家。「ロビンフッドのゆかいな冒険1・2」「アーサー王物語」(いずれも岩波少年文庫)を読んだ感想を語り合います。指導は甲南女子大・渡辺淑子さん。主催はかたの子ども文庫連絡会。

7月19日(金)～21日(日) 東京・千駄ヶ谷の東京体育館で開かれる第13回全日本武術太極拳選手権大会に、徳山幸子さん(天野が原町)が、府代表として出場されます。徳山さんは、昭和59年に市が開催した太極拳教室にはいり、いまでは市内の藤が尾会館、妙見東中央会館で、多くの人の指導に活躍されています。

こんどの大会出場は、2月の「武術太極拳大阪府競技会」シニアの部で優秀な成績をおさめて決まったものですが、徳山さんは「自分が納得できる太極拳がきたら幸いです」と、大会に向けて連日練習に励んでおられます。

申し込みは桜井さん(☎92・6853)。保育の必要なのは21日までにご連絡ください。保育料は300円です。

初夏の昆虫 ウオッチング

6月8日(土) 午前9時30分、機物神社集合。いきものふれあいの里で初夏の昆虫を観察。午後2時終了の予定です。指導はいきものふれあいセンターの平研さん。弁当、筆記具、あれば昆虫網、虫かご、図鑑などをご持参ください。申し込みは当日会場で。問い合わせはいきものふれあいセンター(☎93・6520)か、緑地公園課(☎92・0121)

ナイスコミュニケーション KATANO 「みんながんばっ展」

ことしも6月14日(金)～16日(日) 午前10時～午後7時30分、ニチイ交野店1階で開催されます。地元のやわらぎ授産所、さべ作業所、いわふね作業所、交野自立センターなど16施設が参加。縫製品・陶芸・木工作品などを販売するほか、作品づくりの実演や和太鼓演技なども行われます。

問い合わせ 交野自立センター内、同実行委員会(☎93・4523)

6月のごみ収集日

普通ごみ(生ごみなど可燃ごみ)週2回

収集場所……普通ごみステーション

曜日	収集地区
月	倉治・東倉治・神宮寺・郡津・森北 森南(私市の一部を含む)・幾野
木	天野が原町・青山・向井田・行殿 浜の池・梅が枝・松塚・寺・寺南野 駅前住宅(私部長砂町を含む)
火 ・ 金	私部・私部南・私部西・星田・南星台 星田山手・妙見東・星田北・星田西 藤が尾・私市・私市山手・妙見坂

6月の可燃性粗大ごみ、不燃ごみ、資源ごみ(月1回)

ごみはきっちり分別し、きめられた日の午前8時45分までに出してください。

可燃性粗大ごみ 不燃ごみ	収集地区	資源ごみ
6月19日 (第3水曜)	私部・私部南・私部西・青山 向井田・私市・私市山手	6月5日 (第1水曜)
6月26日 (第4水曜)	星田・星田北・星田西・南星台 妙見坂・妙見東・星田山手	6月12日 (第2水曜)
6月5日 (第1水曜)	幾野・倉治・東倉治・神宮寺 寺・寺南野・森北・森南・傍示	6月19日 (第3水曜)
6月12日 (第2水曜)	郡津・梅が枝・松塚・天野が原町 藤が尾	6月26日 (第4水曜)

ハイキング

バスハイク・青山高原

6月8日(土) 午前8時、河内磐船駅集合。青山高原―丸山草原―一の坂―滝見台―美穂温泉(入浴)の7・2。家族向きコースは丸山草原―四季の里から美穂温泉の4・2を歩く。参加費2800円。弁当、洗面具を持参。入浴料(500円)は自弁。雨天でも決行。定員45人(電話申し込みで先着順)。主催は交野ちよつと行く会。申し込み・問い合わせは成田さん(☎91・4013)

聖滝の源流を巡る

6月9日(日) 午前9時20分、星田駅前集合。星田新池―聖滝―妙見川源流―園地広場―寒谷池―寝屋川活動センター―星田コモンシテীর10。参加者は直接集合場所へ。参加費2000円。雨天中止。以上、主催は交野山歩会。問い合わせは吉原さん(☎92・3928 午後7時〜9時)

スポーツ

空手の練習

日本空手協会交野支部 毎週土曜日午後6時30分〜9時30分、日曜日午後1時〜4時、武道館で練習。月会費は3000円。問い合わせ・申し込みは中島さん(☎92・763)

募集

アマチュア無線クラブ

市内唯一のJARL地域登録クラブ(コールサイン・JAZ3ZXA)は災害時の非常通信訓練や無線技術講習など

奥比良・蛇谷が峰を行く

6月2日(日) 午前8時20分、交野市駅集合。JR安曇川駅―桑野橋―猪ノ馬場―蛇谷が峰―いきものふれあいの里―想い出の森―朽木村役場前

いきものふれあいの里 6月の見どころ

山路を歩いたあと木陰に憩うと、青葉の間を吹き抜けた涼風が、やさしく、ほおをなでて通り過ぎます。

山路は、オカトラノオやノギクの仲間の白い花が初夏の太陽に光って目にしみます。濃い紫のヤマザクラの実がかむとほろ苦い味ですが、カラスの好物です。野イチゴも甘い実をつけます。摘んでジャムにしたら、おいしいものができます。サワガニの小路にはガクアジサイの群落も紫の花を咲かせ、みごとです。

野鳥は子育ての真最中。白旗池では、並んで泳ぐカイツブリの親子が見られます。静かに観察していると、小魚をとっては、ひなに口移しで与える、微笑ましい姿に出あえます。

いきものふれあいセンターが開設されて4年になりますが、来訪者名簿に記入された利用者が5万人を超えました。5万人目の枚方市の佐々木豊子さんには、記念品を贈りました。

第26回市民ソフトテニス大会結果(敬称略)

4月14日(日) 一部コートで開きました。男子の部 優勝は湊和義(枚方市) 渡部龍也(妙見坂) 準優勝は飯塚裕之(郡津) 黒田隆康(南星台) 女子の部 優勝は西紀久子(幾野) 岡田三千代(郡津) 準優勝は長谷川玉枝(星田山手) 今井富子(郡津)

寄付

呉本時男さん(星田西3-12-6)から社会福祉事業基金にと10万円の寄付をいただきました。

市の人口(4月末現在)	
人口	74,873人
男	37,004人
女	37,869人
世帯数	24,951
火災と救急(4月分)	
火災	1件
救急	128件

6月の相談室(無料)

法律相談	6日、13日、20日、27日(木) 13時〜16時、市役所別館。定員6人。当日9時30分から電話で予約してください(☎92・0121)	26日(水) 郡津公民館 いずれも13時〜15時
行政相談	8日(土) 郡津公民館 28日(金) 市役所別館	心配ごと相談 5日、12日、19日、26日(水) 14時〜16時、ゆうゆうセンター1階 医療監室
結婚相談	12日、26日(水) 13時〜16時、ゆうゆうセンター3階技能習得室	園芸相談 毎月第3木曜日13時〜16時、市役所別館
税の相談	19日(水) 13時〜16時、市役所別館	児童相談 毎月第3木曜日13時〜16時、市役所別館
警察相談	11日(火) 13時〜16時、市役所別館	労働年金相談 25日(火) 13時〜16時、市役所別館
土地建物相談	4日(火) 13時〜16時、市役所別館	以上、問い合わせは総務課
人権相談	20日(木) 13時〜16時、市役所別館	子ども相談 毎日(土曜と休日を除く) 10時〜正午、子どもゆうゆうセンター(☎92・3077)
交通事故相談	毎月第2火曜日10時〜16時、市役所別館	教育相談 毎日(土曜と休日を除く) 10時〜16時、教育センター(長宝寺小学校内) (☎92・8627)
消費者相談	毎週月・水・金曜日10時〜正午と13時〜16時、市役所	健康相談 毎週火曜日10時〜11時30分、ゆうゆうセンター1。毎週金曜日13時30分〜15時、青年の家
障害者福祉相談	毎月第1、第3水曜日13時〜16時、ゆうゆうセンター	母子寡婦福祉相談 毎週月・木曜日9時〜正午、13時〜17時15分、ゆうゆうセンター1。事前に連絡してください(☎93・6400)
老人介護巡回相談	12日(水) 幾野集会所	

倉治機物神社は、この地方に機織りの技術を伝えた渡来漢人交野忌寸(かたのいみき)の祖先をまつる宮でしたが、神社の言い伝えによると、たなばたさんで知られる2女神・天棚機比売大神(あめのたなばたひめのおおかみ)栲機千々比売大神(たくはたちぢひめのおおかみ)に変わってしまいました。

交野市史によると、桓武天皇のころ、宮人たちの行楽の地になったことと深いつながりがあります。当時、日月星などの自然界の活動から吉凶や禍福を予測する陰陽道が盛んで、宮人たちの間でも天体を崇め、それに関心を持つありさまは非常なもので、交野地方の山、川、お宮など目にふれるすべてを天体に結びつけてしまいました。

交野が原の「あま田」の名は天田に、そこの宮を天田の宮、そこに流れる川を天の川と改め、橋もたなばた伝説から、かささぎ橋と名付け、機物神社の祭神も織女星を主神にしてしまったというのです。

こうした歴史を頭に浮かべながら、たなばたさんの夜、天の川をながめ、昔の大宮人に思いをさせてみては、いかがでしょう。

お織姫まつる機物神社



広報

かたの (No.431) 1996年 5月25日

編集と発行 交野市役所総務部

〒576 大阪府交野市私部1丁目1番1号 ☎0720-92-0121
 テレホンサービス ☎0720-92-1599



星のまち交野に
 国体がやってくる

平成9年10月25日～30日開催・秋季大会
 山岳(登はん)