



明るく 元気に のびのびと

リズムに乗って イチ、ニ、サン
足踏み足踏み トン、トン、トン
園庭に元気な声がこだまして
こちよい秋風が
園児たちのほおをなでていく
もうすぐ運動会

あまだのみや幼稚園

目次

- 2～3 高齢者に住みよい環境づくり
- 4 暮らし・福祉
- 5 スポーツ優秀選手を表彰
- 6 農とのふれあいツアー
- 8～9 スナップ
- 10～11 みんなのひろば
- 裏面 交野郷土史かるた



高齢者に住みよい環境づくり

きめ細かいサービスに全力

人生80年時代—市では、高齢者の人々が、住み慣れた地域で、家族や親しい隣人とともに、楽しく暮らせる環境づくりに力を入れています。一人暮らしや体が不自由で、介護が必要な人には、デイサービス、ホームヘルプサービス、在宅配食サービスなど福祉サービスを充実させてきました。こうした制度はどれも、いつでも、どこでも「受けられるように、きめこまかい運用をしています。お気軽に利用してください。また、こういう事業をやってほしいなど、ご希望があれば、関係の窓口にお寄せください。

だれでも いつでも どこでも

デイサービス

入浴、食事、健康チェック

市内3か所

性のお年寄りに、市内3

虚弱や寝たきり、痴呆
050)

- ▽第1デイサービスセンター
ゆうゆう（ゆうゆうセンター
1内 ☎93・6400）
- ▽第2デイサービスセンター
明星（特別養護老人ホーム
明星内 ☎91・4974）
- ▽第3デイサービスセンター
さんもくせい（ケアハウス
さんもくせい内 ☎92・2

か所のデイサービスセンター
で、入浴、食事、健康チェック、
生活指導などをします。

- 内 容 ①日常動作訓練
- ②養護 ③家族介護者教室
- ④食事・入浴・送迎など
- 費用 入浴と食事（昼食）
各500円

※生活保護世帯の人は助成制
度があります

ホームヘルプ サービス

日常生活の
お手伝い

- 身体や精神に障害があり、
日常生活に、支障があるお年
寄りのおられる家庭にホーム
ヘルパーの派遣や、介護のお
手伝い、通院の介助をします。
- 内 容
 - ▽家事などの援助 ①炊事
 - ②洗濯、買物など
 - ▽身体介護 ①食事の介護
 - ②排せつの介護 ③入浴の

特別養護老人ホームなどの
施設で、介護が必要なお年寄
りを最高7日間（6泊）介護
します。

利用される人は、事前に登
録が必要です。利用券方式を
とっていますので、電話一本
で利用することができます。

- 利用していただけるケース
- ①介護者が入院、病氣、出
張などで留守になるとき
- ②公的行事、冠婚葬祭など
の場合 ③休養されるとき
- ④介護者の旅行など
- 費用 1日あたり214
0円

ショートステイ

事前登録が必要

7日間の介護も

介助など
▽このほか通院の介助、日常
生活の相談や助言、お話し
相手など

- 費用 収入に応じて若干
の負担が必要です

高齢者保健福祉サービス一覧

○この表は、在宅サービスの項目及び利用区分です。詳しいことは、各担当にお問い合わせください。

○利用区分は、おおまかな目安です。

サービス項目	利用区分					問い合わせ・担当
	虚弱老人	寝たきり老人	痴呆性老人	一人暮らし老人	その他の高齢者	
保健福祉相談（総合相談窓口）	●	●	●	●	●	ゆうゆうセンター ☎93-6400
ホームヘルプサービス	●	●	●	▲	▲	高 齢 者 対 策 課 ☎93-6400 FAX91-6241
ショートステイ	●	●	●			
デイサービス	●	●	●			
日常生活用具の給付・貸与	▲	▲	▲	▲	▲	
老人配食サービス	▲	▲	▲	▲	▲	
住宅改造費の助成	▲	▲	▲	▲	▲	
老人無料入浴サービス	●	●	●	●	●	
お年寄り智恵バンク	●	●	●	●	●	
ガス漏れ警報器の設置				●	●	
緊急通報システム		▲	▲	●	▲	
鍼灸マッサージ施術費の助成	●	●	●	●	●	健 康 増 進 課 ☎93-6405 FAX92-0525
愛の一声運動				●		
友愛訪問活動		●		●		
老人ホームへの入所	▲	▲	▲	▲	▲	
敬老祝品・敬老金	●	●	●	●	●	
金婚祝品	▲	▲	▲	▲	▲	
大阪府高齢者住宅整備資金の貸付	▲	▲	▲	▲	▲	
機能訓練	▲	▲				
訪問指導・健康に関する相談、教育、診査	●	●	●	●	●	
福祉機器の貸し出し	●	●	●	●	▲	
24時間介護相談・介護用品の展示	●	●	●	●	●	在宅介護支援センター ☎91-4974 FAX91-2093
シルバー人材センターへの入会	▲	▲	▲	▲	▲	シルバー人材センター ☎93-0430 FAX92-6761
訪問看護サービス	▲	▲	▲	▲	▲	訪問看護ステーションかたの ☎93-8885 FAX91-7735

● サービスが利用できる
▲ 条件を満たせば利用できる

生活用具の給付・レンタルなどのサービス

市では、一人暮らしのお年寄りの家庭への緊急通報システム設置や日常生活用具の給付・レンタルなどの福祉サービスも実施しています。ご希望の人は、関係窓口にお問い合わせのうえ、ご利用ください。

〔生活用具の給付とレンタル〕
寝たきりのお年寄りに、快適な在宅生活をすごしていただくため、次のような用具を給付、またはレンタルしていただきます。費用は収入に応じて負担していただきます。

○費用 収入に応じて負担していただきます

〔老人配食サービス〕
一人暮らし、または2人世帯で食事をつくることに困っておられる人を対象に、週3

回、夕食をホームヘルパーがお届けします。各家庭の食器に盛りつけ、温かい食事を召しあがっていただけます。費用は、1食3000円です。

〔住宅改造費の助成〕
65歳以上のお年寄りや身体障害者などの人を対象に、浴室やトイレなどの改造、また玄関の段差をなくしたりする工事について、改造費の一部を助成します。助成額は適切と認められた工事経費について最高50万円です。

〔老人無料入浴サービス〕
毎月15日、市内の公衆浴場・久野温泉（私部西1-25）で入浴（市の発行する証明書が必要）

〔緊急通報システム〕
身体に異常を感じたとき、ワイヤレスボタンを押すと、あらかじめ登録している親戚や知人の通報先に自動的に連絡できます。登録先が留守の場合は消防署に通報が届くシステムになっています。

〔鍼灸マッサージ費の助成〕
65歳以上のお年寄りが対象。助成の回数は、1年（年度）に4回で、ご利用には市の証明書が必要です。

○利用できる施術所
▽赤崎治療院（倉治8）▽大矢鍼灸院（私部西2）▽池田鍼灸院（星田3）▽新庄鍼灸院（倉治6）▽本田鍼灸接骨院（私市山手3）▽司鍼灸院



明書が必要
できます。

〔ガス漏れ警報器の設置〕
一人暮らしのお年寄りの家庭に無料で取り付けます。大惨事につながるガス漏れ防止のため、ご利用ください。

（郡津5）▽山内鍼灸院（私市5）

みんなで協力し
生きがいづくり

市では、健康で元気なお年寄りの人たちに、長い人生経験でつちかかった知識を生かしていただく「お年寄り智恵バンク」などの制度も設けています。

〔お年寄り智恵バンク〕
各種スポーツのほか、しめなわ・わらぼうりづくり、工芸などの技術をもっておられる人に登録していただき、各種交流会や学習会、小中学校の課外活動などで指導してもらっています。

〔友愛訪問活動〕
各地区の老人クラブ役員が、一人暮らしや寝たきりのお年寄りなどの家を訪問して、お話し相手をします。

〔愛の一声運動〕
毎日、乳酸菌飲料を配布して、独居老人の安否を確認するとともに、一人暮らしの孤独感解消に努めます。

高齢者対策課（ゆうゆうセンター内 ☎93-6400）
在宅介護支援センター 明星
（星田8-1-6-17 ☎91-4974）

	現行	改正額
一般の人	600円	760円
住民税非課税世帯などの人	90日までの入院	450円
	90日を超える入院	300円
住民税非課税などで、老齢福祉年金の受給者	200円	300円

入院時の食事負担額 10月から1日760円に

入院されるときに、個人で支払っていた食事の負担額が10月1日から1日760円に改正されます。

住民税非課税世帯の人については、これまで

でおり減額の制度がありますので、国民健康保険加入の人は、保険年金課に、会社勤務の人は、所属の健康保険組合などで確認してください。

○問い合わせ 保険年金課
(☎92・0121)

市在住心身障害者に 福祉金を支給します

○対象者 10月1日(火)現在、市内に6か月以上住んでいて、住民基本台帳、または外国人登録原票に記載されており、次に当てはまる人。交野市から措置された施設入所者。

①身体障害者手帳1～6級を
持っている人
②療育手帳を持っている人、
またはIQ75以下の知的障害者(児)
③被爆者手帳を持っている人
○支給額 下表

身体障害者(児)	支給額	知的障害者(児)	支給額
1級	15,000円	A	15,000円
2級	12,000円	B1	12,000円
3級	9,000円	B2	10,000円
4級	7,000円	被爆者 支給額	
5級	6,000円		5,000円
6級	5,000円	※重複受給はできません	

○申し込み 10月1日(火)から31日(木)までに、各手帳、印鑑、本人名義の預貯金通帳(郵便貯金を除く)を持って社会福祉課障害福祉係(ゆうゆうセンター)へお越しください

○問い合わせ 社会福祉課
(☎93・6400)



さわやか行政相談で気分はホムラン♪手ごたえあります。

行政相談週間

10月13～19日

お気軽にご利用ください

お気軽に相談ください。

行政相談委員は、総務庁長官から委嘱された有識者で、みなさんから寄せられた問題や要望を責任を持って解決にあたります。相談は無料で、

市の特設行政 相談は18日(金)

内容についての秘密は固く守られます。交野市の相談委員は次の人です。
☆願野増蔵さん(私部2-11-23 ☎91・4606)
☆魚川芳男さん(星田2-16-21 ☎91・2594)

また「常設行政相談」は毎月第4金曜日午後1時～4時、市役所別館2階相談室で、巡回行政相談は毎月第2土曜日午後1時～4時(場所は毎月広報に掲載)に開いています。相談員は市行政相談委員です。

○以上の問い合わせ 総務課
(☎92・0121)
▽近畿管区行政監察局行政苦情110番(☎06・942・1100)
▽大阪総合行政相談所行政な
んでも相談(☎06・241・5111)

市が特定疾患患者に見舞金

○対象者は10月1日(火)現在、6か月以上市内に住み、住民基本台帳、または外国人登録原票に記載されており、次に当てはまる人。交野市から措置された施設入所者。
①大阪府特定疾患医療費援助事業実施要綱に定められた疾患にかかっている人
②特定疾患医療受給者証を
持っている人
○支給額 8000円
○申し込み 10月1日(火)から31日(木)までに、医療受給者証、印鑑、本人名義の預貯金通帳(郵便貯金を除く)を持って社会福祉課障害福祉担当(ゆうゆうセンター)へお越しください
○問い合わせ 社会福祉課
(☎93・6400)

福利厚生施設の設置 雇用促進融資を 活用

雇用促進事業団では、企業が労働者の定着雇用の促進を図るための福利厚生施設設置資金、及び高齢者の作業を容易にするための職場改善の資金などを長期低利で融資しています。
○融資の種類 労働者住宅
○融資利率 年3・40%(固定金利 平成8年4月8日現在)
○融資期間 最長で35年まで
○問い合わせ 雇用促進事業団大阪雇用促進センター
(☎06・264・2363)

パート保健婦募集

健康増進課では、健康相談や健康診断などに従事していただくパート保健婦を募集しています。
○募集人員 若干名
○問い合わせ 勤務時間・給与など詳細は健康増進課(☎93・6405)

体育・スポーツの普及振興に貢献

優秀選手(個人27人・団体5)を表彰

- 交野市体育協会は、府大会などで優秀な成績をおさめた個人や団体を、市民スポーツデー初日の10月10日(祝)に表彰します。表彰されるのは、次のみなさんです。(敬称略)
- ◇個人
- ▽松本力(梅が枝) 第15回右門道場小・中学生相撲大会中学2年の部3位
 - ▽京都府高校春季相撲大会優勝 第8回全日本小学生相撲大会優勝
 - ▽三好正人(私市山手3) 第22回大阪府民相撲大会優勝
 - ▽宇田豊(私市山手3) 近畿高等学校相撲大会優勝
 - ▽寺村俊也(私市山手2) 第7回小中学生相撲大会小学4年生の部3位
 - ▽改田享(郡津) 全国学生体重別選手権大会90kg級3位
 - ▽中島崇裕(私市山手3) 第7回小中学生相撲大会中学1年生の部優勝
 - ▽三ツ川勝也(妙見坂5) 大阪府下小中学生相撲大会中学3年生の部優勝
 - ▽古市貞秀(私市山手3) 第20回西日本学生相撲体重別選手権大会90kg級3位
 - ▽鶴田恭崇(私市山手3) 第15回右門道場小・中学生相撲大会中学3年生の部2位
 - ▽北林博憲(私市山手3) 第12回小竹八幡神社奉納相撲大会小学1年生の部優勝
 - ▽古市秀満(私市山手3) 第20回全国学生体重別選手権大会75kg級3位
 - ▽田中穂(幾野3) 第22回府空手道選手権大会小学5年生女子組手の部優勝
 - ▽赤木美鈴(郡津1) 同小学4年生型の部優勝
 - ▽武田希(松塚7) 同一般女子型の部優勝
 - ▽下鶴千春(向井田1) 同中学生女子組手の部・型
 - ▽岡野光和(南星台4) 第9回大阪マスターズ卓球選手権大会男子ファイフティの部優勝
 - ▽竹田真紀(私部南1) 府総合体育大会陸上競技の部2年女子100m位1位
 - ▽櫻田笑子(南星台3) 近畿高校総合体育大会体操競技の部団体女子優勝(四天王寺高校)
 - ▽井上理恵子(私市1) 第48回近畿高校陸上競技対抗選手権大会円盤投げ3位
 - ▽水川理郎(寺2) 同400mリレー1位
 - ▽青木るみ子(東倉治1) 第50回国民体育大会陸上競技予選会砲丸投げ1位
 - ▽下高原朝(松塚52) 第72回関西学生陸上競技対抗選手権大会1000mハイドル3位
- ◇団体
- ▽第3中女子ソフトボールチーム(村野恵津子、木野陽子、柏原浩美、山畑玲子、小川曉子、正木亜矢子、小谷教子、中村亜紀子、山地舞子、北原美奈子、加賀春奈、橋本桃子、黒木春美、北原紗代子、石澤麻梨子、中田薫、田中紅里、速水悠貴)
 - ▽第2中準硬式野球チーム(藤村泰史、高永健太、山畑仁英、高畑章範、伊原和樹、山崎仁嗣、田中伸治、中瀬勝成、星野拓也、中田智之、宮川真吾、坂井昌登、北村元紀、住友博隆、安土浩平、清水哲平、小辻正広、志波貴彦、内海順、上田昌樹) 府秋季総合体育大会準硬式野球の部優勝
 - ▽交野市空手道連盟チーム(梅田雄一郎、小林駿介、黒田浩二) 近畿地区空手道選手権大会小学校低学年の部団体組手の部準優勝
 - ▽交野高校相撲部(細川貴弘、熊井健一、柚木契二) 第42回高等学校相撲大会優勝
 - ▽交野市相撲連盟チーム(黒田謙二) 和歌山県御坊大会小学生の部優勝

「ごみの出し方ルールは守って!」

危険物は絶対に入れないで

8月21日(水)午前10時ごろ、私部行殿団地内で、粗大不燃物ごみを収集中のパッカー車に積んでいたごみが、「ボン」という爆発音とともに燃え始めました。作業員

がすばやく車を道路中央付近に移動させ、後部とびらをあけてごみを出し、消火器で消し止めました。

原因を調べたところ、使い古しのカセットコンロにガスボンベがセットされたまま残っており、パッカー車が巻き込んだとき、ボンベが発火、炎上したとわかりました。

今回は、作業員が機敏に、適切な措置をとったことで、けが人などはありませんでした。

「ボンベは穴をあけて資源ごみ収集に」カセットコンロを出すときは、必ずボンベをはずし、コンロは不燃物ごみにあけて資源ごみ収集に出してください。

パッカー車炎上事故



「使い捨てライターは使い切ってからばらして」使い捨てライターは、必ず使い切ってからばらして、燃えるごみの日に出してください。

「石油ストーブなど本体は不燃物ごみ、乾電池は別袋で資源ごみ収集日」石油ストーブなどは、灯油が残っていないか確認してから乾電池を抜いて、不燃物ごみに。抜き取った乾電池は、資源ごみ収集の日には空きかん、空きびんなどとは別の袋に入れて出してください。

○問い合わせ 環境第1課 (☎92・2471)

農とのふれあいツアー

稲刈りやいも掘り 家族そろって体験しませんか



稲刈り、いも掘りを体験していただき、野外でのおにぎりづくりなどを通じて農業への理解を深めてもらいます。サツマイモは1人2株程度をおみやげに、刈り取った稲は希望者に後日、精米(予約制・実費・一家族5キ)して指定日にお渡しします。

○とき 10月20日(日)雨天の場合は27日(日)に延期
○受付 午前9時、倉治小学校校庭
○ところ いも掘り⇨倉治小学校南側
稲刈り⇨岩船小学校南側

40歳以上の機能訓練教室 楽しいプログラムで

毎週木曜日

年齢とともに、体の不自由を感じられるようになり、そのため毎日の暮らしの中でいろいろの不自由を痛感されている人のために「機能訓練教室」を開きます。

この教室は、手足の機能の衰えを防ぐと同時に、現在、持っている力を最大限に活用し、心も体もよりよい状態で楽しい日常生活を送っていた

だくことを目的にしており、医師や理学療法士・作業療法士・保健婦・看護婦などのスタッフが軽度の体操、レクリエーションなど楽しいプログラムを用意しています。

「家では一人ではなかなか訓練することができない」「やる気はあるが、どうしてよいかわからない」「お年寄り、家で一人では退屈している」

(おにぎりづくり⇨昼食)
○定員 200人
○参加費 1人500円(4歳以上)

○申し込み はがきに住所、電話番号、参加者数(家族の氏名、年齢)を記入、10月10日(祝)までに、〒576交野市私部1-1-1、市農政商工課内「農とのふれあいツアー」係へ。応募者が多い場合は抽選※家族単位で申し込んでください。
○問い合わせ 農政商工課(☎92・0121)
※稲刈りは、前日雨天など天候によって中止する場合があります。

七宝焼教室の回 受講者を募集

市体育文化協会では、10月19日(土)からスタートする七宝焼教室(6回コース)の受講者を募集しています。
○とき 10月19日(土) 9年3月15日(土)の毎月第3土曜日 午前10時~正午

○ところ 青年の家
○指導 山口宗楽さん
○定員 30人
○参加費 3000円(材料費は別)
○申し込み 10月18日(金)までに、参加費を添えて市体育文化協会(青年の案内 ☎92・7721)

仕事と家庭を考えるセミナー

○とき 10月15日(火) 午後1時30分~4時30分
○ところ 大阪府中央労働事務所5階ホール(京阪天満橋駅下車)
○内容
▽講演「生き生きと働き続けるために」 弁護士 渥美雅子さん
▽説明「労働者派遣法の改正とその背景」 労働省民間需給調整事業室長補佐 井上 真さん
○対象 府内の人事労務担当者、労使団体・一般の人
○定員 200人(先着)
○問い合わせ 女子労働センター(☎06・946・2611 FAX06・946・2636)

高齢者の就業対策のための催し

〔シルバー人材センター〕
府民就業体験フェア
○とき 10月23日(水) 正午~午後4時30分、24日(木) 午前9時~午後4時30分
○ところ 大阪府立体育会館(第2競技場)
○内容 就業体験講座、シルバー人材センター加入など相談コーナー、実演コーナー(ふすま・障子張り)、即売コーナー(会員が制作した木工品、七宝焼などを販売)
〔経験交流会〕
○とき 10月23日(水) 午後1時30分~2時10分、24日(木) 午後2時~3時
○ところ 大阪府立体育会館(第2競技場)
○内容 23日は人材センター関係者が業務事例の紹介や情報交換など、24日は就業体験を発表、意見交換
○問い合わせ 府職業対策課(☎06・941・0351)

安い保険料で
大きい補償

市民交通傷害保険受け付け中

保険料は年額360円

他の保険と関係なく支払い

市民交通傷害保険(8年度)

の申し込みを受け付けています。まだ加入されていない人は、この機会に、ぜひ家族そろって加入してください。

この保険は、道路や軌道上で自動車、バイク、自転車で、電車、身体障害者用車いすなどによる人身事故が対象で、国内どこで起こった交通事故でも他の保険にかかわりなく

支払われます。

70歳以上の人は無料

○保険料(1口目個人負担額)

◇一般 360円

◇満15歳までの人 300円

◇次の人は無料です。

▽小学校1年生

▽生活保護を受けている人

▽身体障害者手帳(3級以上)を交付されている人

▽精神薄弱者療育手帳をお持ちの人

ちの人

ツベルクリンとBCG予防接種

母子健康手帳、印鑑を忘れずに

○対象 生後3か月以上48か月未満の乳幼児。望ましい接種

○ツベルクリン反応検査

10月16日(水)

○判定及びBCG接種

10月18日(金)

○ところ いずれもゆうゆうセンター

○受付 午後1時30分～3時30分

※BCG接種を一度受けた乳幼児は受けられません。

○持ち物 母子健康手帳、印鑑。体温は当日会場です。

○申し込み 当日会場

○問い合わせ 健康増進課

(☎93・6405)

訂正

広報かたの9月10日号、9ページ「消費者相談」の文中に不十分な説明がありました。誤りは、「A」の4行目「・・・は、その契約が今年・・・」と、6行目の「・・・」です。深くお詫びし訂正いたします。

○問い合わせ 環境生活課 (☎92・0121)

市制25周年記念

チャリティーゴルフコンペ

○とき 10月26日(土)

○ところ ささいちカントリークラブ

○定員 240人(先着順)

○対象 在住・在勤者

○参加費 10000円(プレー代など各自負担)

○主催 市制施行25周年チャリティーゴルフコンペ実行委員会

○申し込み・問い合わせ 10月7日(月)までに、北大阪商工会議所交野支所(☎92・6700)

年賀はがき配達 アルバイト募集

○内容 郵便物の区分けと配達など

○勤務場所 交野郵便局

○勤務期間 12月上旬～1月10日ごろ

(1日3～6時間勤務)

○募集対象 高校生、大学生、一般

※時給は10月以降に決定しますが、別に通勤手当を1日最高往復1000円の範囲で支給(片道2キロ以上の場合のみ)

○申し込み・問い合わせ 交野郵便局(☎93・329)

(2)



ひょうこ ときたか
兵庫 節陸です
平成7年1月7日生まれ
向井田(母 由里恵)

♪ こんにちは ♪



いとろ あい
伊藤 藍です
平成7年4月14日生まれ
私部(母 夕利)

Snap Shot

スナップ

▶ 上村さんの切り絵展

8月1日(木)~31日(土)、倉治図書館2階ホールで広報かたのの表紙(毎月10日発行分)でも、おなじみの上村 昇さん(倉治7)の切り絵作品展が開かれました。

市内の町並みのほか、西国三十三札所など45点が展示されました。繊細、かつ大胆な作風に「私たちのまちが、こんなに美しいとは……」と、訪れた人たちは、切り絵の魅力に感心していました。



◀ 夏休みの自由研究はバッチリ

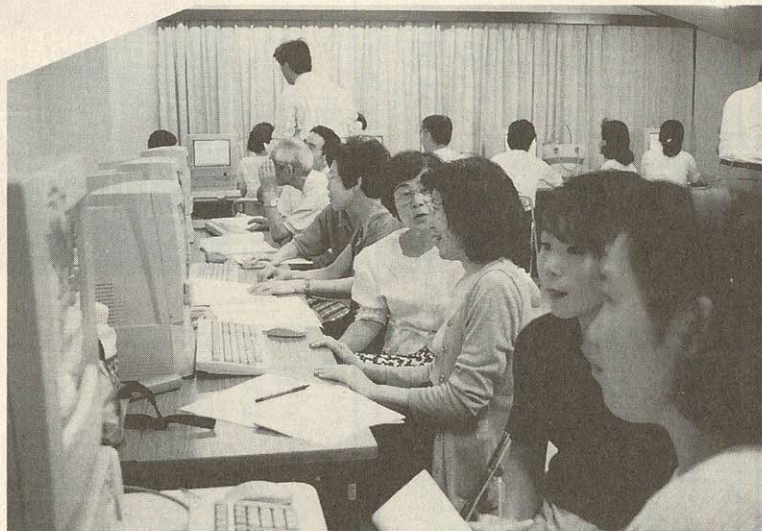
8月17日(土)、いきものふれあいセンターで、昆虫ウォッチングと標本づくりの催しが行われました。

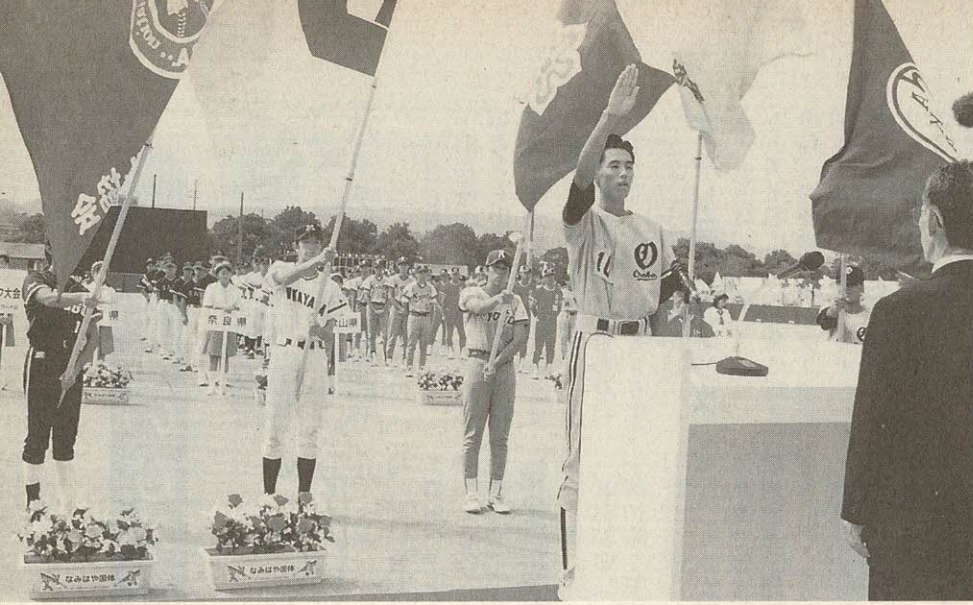
自分の体の2~3倍もある獲物を巣に運びこむハチを見つけ、いつもなら「ワッ、ハチ」と逃げだすのに、この日は参加者10人が集まってじっくり観察。センターでは、とってきたトンボなどの種類・生態なども図鑑で調べました。「これで夏休みの自由研究はバッチリ」と胸を張る子どももいて楽しい1日をすごしました。

▶ 未来に向けて、いきいき

8月20日(火)~29日(木)、武道館でコンピューター夏期集中講座が開かれました。

中高年者の応募が予想以上に多く、定員25人は満席。「コンピューターは持っているが、ゲームしかできないので」「インターネットに興味があるが、アクセスの仕方が分からない」など、参加理由はそれぞれでしたが、講師の池永安宏さん(郡津小教諭)のわかりやすい説明に講座終了のころには「未来がひらけたような気分」と、いきいきしていました。





◀ 熱戦が繰り広げられた

国体リハーサル大会

8月23日(金)～25日(日)、なみはや国体リハーサル兼第51回国民体育大会ソフトボール競技近畿ブロック大会(少年男子)が私部と倉治の両公園グラウンドで開かれ、大阪・和歌山など6チームが熱戦を繰り広げました。

23日、私部公園グラウンドでの開会式では、関西創価中学校・高等学校鼓笛隊の集団演技、国体のために結成された吹奏楽隊や合唱隊による斉唱も披露されました。

▶ 夏休み親子工作教室

8月22日(木)、ゆうゆうセンターで牛乳パックリサイクル連絡会の工作実習が開かれました。

約20組の親子が参加。牛乳パックの再利用方法などの、お話を聞いたあと、貯金箱、自動車、小物入れなどの工作に取り組みました。ひもを使って上下運動をするカブトムシやセミなどが子どもたちの人気を集めていました。



◀ 女子ソフトボールチーム優勝を報告

8月26日(月)、3中女子ソフトボールチーム14人が、市役所を訪れ、北田市長に第24回西日本中学生女子ソフトボール選手権大会(14日～16日に万博記念公園スポーツ広場で開催)で3年連続の優勝を報告しました。

市長は「優勝おめでとう。ソフトボールをやめないでずっと続け、自分を磨いてください」と真っ黒に日焼けした選手たちに話していました。



▶ 私市で珍しいバナナの花

私市3丁目の南秀幸さん方で、バナナの木に花が咲き話題となりました。

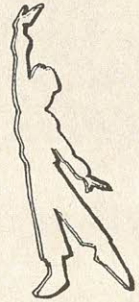
この木は、20年前に植えたもので、花が咲いたのは10年前の一度きり。今年も春先は天候不順だったので「開花はむり」とあきらめていましたが、8月にはいつてから、大きめのイチジクのような花が咲き、南さんは「大事に世話してきたかいがありました」と喜んでいました。

みんなのひろば

催し

パッチワーク作品展

10月3日(木)、4日(金) 午前10時～午後5時、あいあいセンターベガホール。ペッドカバーから小さなポーチまで手づくり作品を展示します。入場無料。問い合わせは下本さん(☎92・1806)



場。問い合わせは宇津宮さん(☎91・7217)か、中西さん(☎92・2390)

第2回風が丘絵画展

10月12日(土)～20日(日) 午前10時～午後5時(最終日は午後3時)、青年の家1階ロビー。40人が油彩・水彩画など約50点展示。主催は風が丘絵画教室。問い合わせは廣岡さん(☎91・2219)

チャリティーダンス

10月6日(日) 午後5時～9時、ゆうゆうセンター多目的ホール。参加費500円。収益金は善意銀行に預託します。主催は交野ソシアルダンス友の会。申し込みは当日会

ホーム明星文化祭

10月19日(土)、20日(日)

○とき 10月6日(日)

午前9時～正午

○集合 交野山山頂
○内容 タカ・ヒヨドリ

タカ、ヒヨドリなどの 渡り観察しましょう

10月6日(日)、交野山の山頂



○持ち物 あれば双眼鏡、図鑑など
○講師 いきものふれあいセンター指導員
○申し込み 当日会場
○問い合わせ いきものふれあいセンター(☎93・6520)

募集

やさしい健康体操

毎週金曜日午前10時45分～正午、星田市民センター3階大ホール。対象は20歳～50歳代の女性。ストレッチ体操とエアロビクスを組み合わせた楽しいフィットネスをします。参加費月2500円。定員10人。申し込みは当日会場。お子さま連れの人には保育当番制度があります。問い合わせは是永さん(☎92・3275)か、川端さん(☎93・1603)

フリーマーケット & バザー

10月20日(日) 午後1時30分～3時30分、ゆうゆうセンター14階多目的ホール他。環境問題への関心を高めるとともに、ごみ減量化を図るため、家庭で不用になった育児用品や衣類、日用品などを持ち寄って販売します。主催は交野市地区婦人団体連絡協議会。



民謡三津栄会

毎月第1、第3、第4火曜 日午後5時30分～9時30分、青年の家2階第1会議室。市内の民謡愛好者が対象。指導は日本民謡連合会会主理事西川美津鶴さん。月会費5000円。定員30人。主催は日本民謡三津栄会交野支部。問い合わせは吉村さん(☎91・2772)か、☎92・3773

問い合わせは中谷さん(☎92・0829)か、山岸さん(☎92・7880)

可燃性粗大ごみ、不燃ごみ、資源ごみ

月1回

ごみはきっちり分別し、きめられた日の午前8時45分までにしてください。

可燃性粗大ごみ 不燃ごみ	収集地区	資源ごみ
10月16日 (第3水曜)	私部・私部南・私部西・青山 向井田・私市・私市山手	10月2日 (第1水曜)
10月23日 (第4水曜)	星田・星田北・星田西・南星台 妙見坂・妙見東・星田山手	10月9日 (第2水曜)
10月2日 (第1水曜)	幾野・倉治・東倉治・神宮寺 寺・寺南野・森北・森南・傍示	10月16日 (第3水曜)
10月9日 (第2水曜)	郡津・梅が枝・松塚・天野が原町 藤が尾	10月23日 (第4水曜)

普通ごみ(生ごみなど可燃ごみ)週2回

収集場所……普通ごみステーション

曜日	収集地区
月	倉治・東倉治・神宮寺・郡津・森北 森南(私市の一部を含む)・幾野
木	天野が原町・青山・向井田・行殿 浜の池・梅が枝・松塚・寺・寺南野 駅前住宅(私部長砂町を含む)
火	私部・私部南・私部西・星田・南星台
金	星田山手・妙見東・星田北・星田西 藤が尾・私市・私市山手・妙見坂

10月のごみ収集日

ハイキング

山あいの城下町篠山

10月5日(土) 午前8時、河内磐船駅集合。JR篠山口―篠山城跡―丹波古陶館など。家族向き3・7キロ。交通費3000円。参加費200円。弁当、雨具を持参。主催は交野歴史街道友の会。

ススキの普爾高原へ

10月26日(土) 午前8時、河内磐船駅前集合。中太郎生―奥ノ平湿原―二本ボン―亀山峠―奥香落バス停(A班のコース、B班は奥の平湿原から亀山峠へ直行)。A班は一般向き6・4キロ。B班は家族向き4・2キロ。参加費3000円。定員45人(電話で予約のこと)。弁当、雨具を持参。ハイキングシューズ着用。主催は交野ハイキング同好会。

以上、申し込み・問い合わせは成田さん(☎91・4013)

武庫川沿いに武田尾へ

10月12日(土) 午前8時、河内磐船駅集合。JR生瀬駅―十国の瀬―第2トンネル―温泉橋―JR武田尾駅。一般向き9・2キロ。弁当、雨具を持参。コース中にトンネルが6か所あるので、懐中電灯を必ず持つてきてください。交通費各自負担。参加費2000円。主催は交野ちよつと行く会。問い合わせは北島さん(☎92・1164)

磐船峡・岩窟めぐり

10月13日(日) 午前9時、私市駅集合(雨天中止)。国道168号―鮎返し―滝―磐船神社―田原台1―忍ヶ丘駅。一般向き8キロ。参加費2000円。主催は交野の山野を歩こう。

10月20日(日) 午前9時、河内磐船駅集合。源氏の滝―中路山ボーイスカウトキャンプ場。途中、ゲームなどもします。キャンプ場で飯ごう炊飯して昼食、午後4時下山して解散。対象は幼稚園年長組から小学生。参加費無料。定員100人(先着順)。主催はボーイスカウト北大阪地区。申し込み・問い合わせは油屋さん(☎92・6867)

飯ごう炊飯&ハイキング

10月20日(日) 午前9時、河内磐船駅集合。源氏の滝―中路山ボーイスカウトキャンプ場。途中、ゲームなどもします。キャンプ場で飯ごう炊飯して昼食、午後4時下山して解散。対象は幼稚園年長組から小学生。参加費無料。定員100人(先着順)。主催はボーイスカウト北大阪地区。申し込み・問い合わせは油屋さん(☎92・6867)

京阪ブロック

身障者(児) 体育大会

10月13日(日) 午前7時30分交野出発。会場の守口北高校校庭(守口市・外島町)までバスで送迎。内容はパン食い競争、紅白玉入れ、綱引き、市別対抗リレーなど。定員は100人。主催は京阪ブロック身障者福祉協議会。申し込み・問い合わせは、10月5日(土)までに、西井さん(☎93・6400)か橘さん(☎91・0331)、夜☎91・4566)

10月の相談室(無料)

弁護士、人権擁護委員ら専門家が相談に応じます。お気軽に、ご相談ください。

法律相談 毎週木曜日(10日は休み) 13時～16時、市役所別館。定員6人(予約制) 心配ごと相談 毎週水曜日14時～16時、ゆうゆうセンター1階医療監室

行政相談 12日(土) 藤が尾会館 25日(金) 市役所別館 税相談 16日(水) 13時～16時、市役所別館

警察相談 8日(火) 13時～16時、市役所別館

労務年金相談 22日(火) 13時～16時、市役所別館

人権相談 17日(木) 13時～16時、市役所別館

交通事故相談 第2火曜日10時～16時、市役所別館

消費者相談 毎週月・水・金曜日10時～正午と13時～16時、市役所

障害者福祉相談 第1、第3水曜日13時～16時、ゆうゆうセンター

母子寡婦福祉相談 毎週月・木曜日9時～正午、13時～17時15分、ゆうゆうセンター1。事前に連絡してください(☎93・6400)

老人介護巡回相談 2日(水)向井田集会所 16日(水)さくら丘自治会館

健康相談 毎週火曜日10時～11時30分、ゆうゆうセンター1。毎週金曜日13時30分～15時、青年の家

結婚相談 9日、23日(水) 13時～16時、ゆうゆうセンター3階技能習得室

園芸相談 第3木曜日13時～16時、市役所別館

でんわ育児相談 毎週水曜日 あまたのみや幼稚園 ☎92・1351

毎週金曜日 あさひ幼稚園 ☎92・0206

こども相談 毎週金曜日 くらやま幼稚園 ☎92・8433

子ども相談 毎日(土曜と休日を除く) 10時～正午、子どもゆうゆうセンター(☎92・3077)

教育相談 毎日(土曜と休日を除く) 10時～16時、教育センター1(長宝寺小学校内 ☎92・8627)

でんわ健康相談 毎日(土曜と休日を除く) 10時～正午、13時～16時、健康増進課(☎93・6405)

いきものふれあいの里 10月の見どころ

秋の山路を歩いて一番目につくのは、ヨメナ、ノコンギクなど野菊の仲間です。寂しさも、優雅さも合わせ持っている、昔から日本人にもっとも愛され、親しまれてきた野草のひとつです。

澄み切った空を仰ぐと、そこにトンボが飛んでいたります。里山ならではの安らぎをおぼえます。

道端にはヒヨドリバナ、サワヒヨドリ、アキノキリンソウ、水辺にはアカマンマが色を添え、山の斜面にはコウヤボウキがかわいい花を咲かせています。

花には昆虫も訪れています。渡りの途中のアサギマダラチヨウがヒヨドリバナから旅のエネルギーを補給しているのかも知れません。もし出会ったら、旅の安全を祈ってあげてください。

野鳥たちも渡りのシーズンです。タカ、ヒヨドリは群れをなして南方へと、交野山の空を渡っていきます。壮観です。地球の鼓動に触れた思いに胸が高鳴ることがあります。

市の人口(8月末現在)

人口	75,210人
男	37,158人
女	38,052人
世帯数	25,103

火災と救急(8月分)

火災	4件
救急	121件

河内森駅から私市駅の方向へ京阪交野線を右に見ながら約5分ほど歩くと、前方の小高い丘に、白壁が美しい建物が目に入ります。

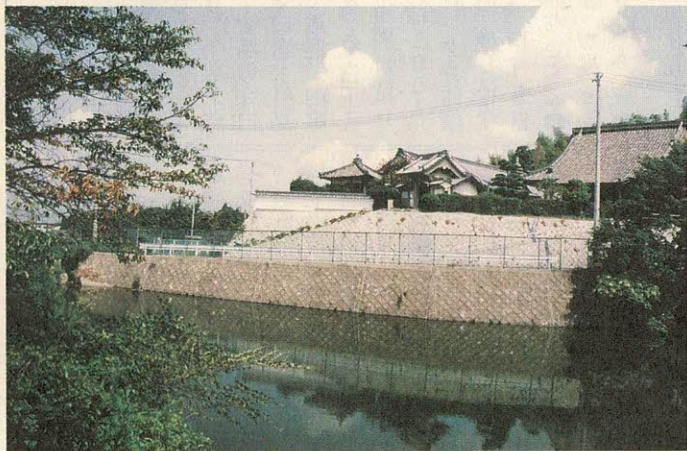
それが、昔から月見に最適といわれ、月秀山の号を持つ「松寶寺」です。その山門に立って河内森駅の方を眺めると、実りの秋を迎えて、すこし色づいてきた田が、180度のパノラマのようにひろがっていました。ところどころに立つかかしの姿も野趣たっぷり。都会の喧騒しか知らない人には、心の奥まで、洗い流してくれるような、すがすがしい気分を味わわせてくれます。

もうすこし登れば、もっと眺望がひらけるのでは——と、寺と松寶寺池の間の野道をたどって歩いてみましたが、どこに立っても、民家や木などにさえぎられて、松寶寺前ほどの、すばらしい場所は見つかりませんでした。

9月27日は十五夜。

＜野に山に うかれうかれて
かえる辺を
ねやまでおくる秋のよの月＞
交野とは、ゆかりが深い太田垣蓮月尼の作です。（ふるさと交野を歩く ひろい話③から）

け
月秀山の
夜半の月



広報

かたの (No.439) 1996年9月25日

編集と発行 交野市役所総務部

〒576 大阪府交野市私部1丁目1番1号 ☎0720-92-0121
テレホンサービス ☎0720-92-1599



星のまち交野に
国体がやってくる

平成9年10月26日～29日開催・秋季大会
山岳（登はん）