

広報  
市

# かたの 11/10

平成8年

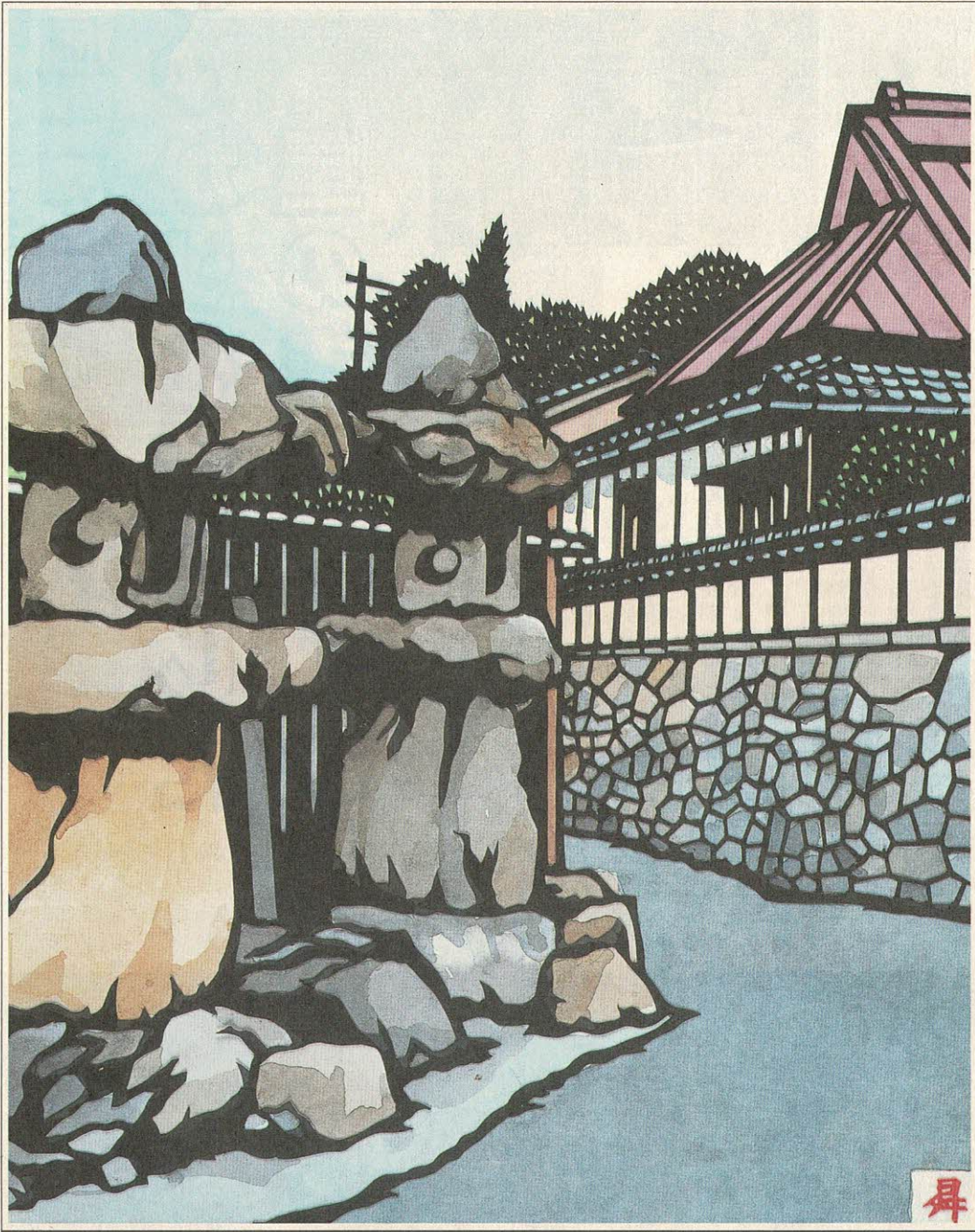
市民憲章

## 和

(自然と・文化と・人と)

毎月10日・25日発行

No. 442 編集と発行・交野市役所総務部



昇

上村 昇 作

### 灯笼の辻

(森)

- 2～3 特集  
市制施行25周年
- 4～7 星霜四半世紀
- 9 市立3幼稚園  
入園児を募集
- 10～11 暮らし
- 12～13 スナップ
- 14～15 健康
- 16 人権
- 18～19 みんなのひろば
- 裏面 わが家の料理

## もくじ

歴史・風土を大切に

星のゆかりを活かした

星のまち——かたの

▼総合防災訓練



▲パソコン教室

私たちのまち交野は、11月3日、市制施行25周年を迎えました。

昭和46年11月3日、農業を主体としたのどかなまちであった交野が、同30年代後半からの人口増加により、それまでの約3倍となる人口約3万7000人のまちとして市制を施行し、あゆみだしました。

交野は、大阪、京都、奈良までの距離がそれぞれ約20キロという位置にあります。

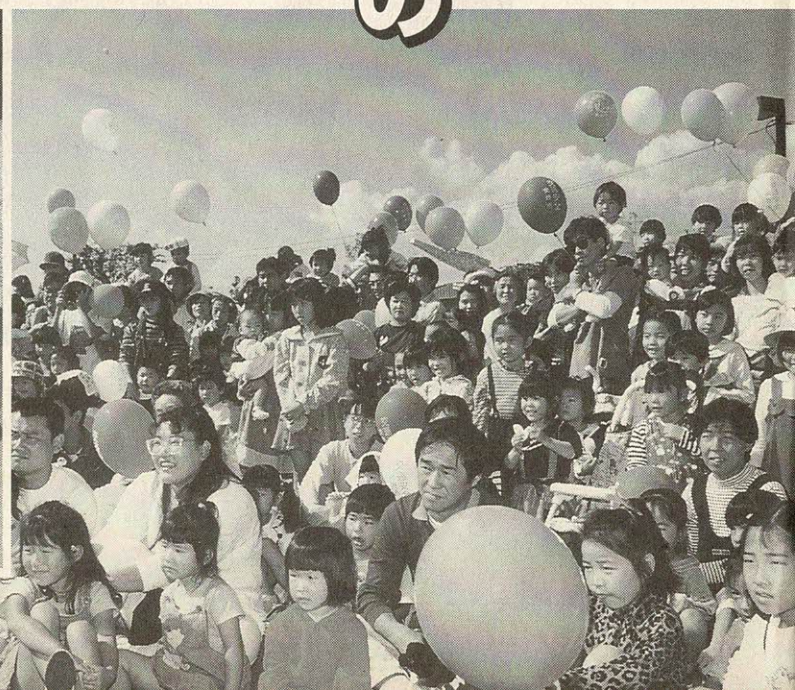
そのため、高度経済成長期には、都市圏への産業、人口集中の余波を受け、急激な人口増加にみまわれ、それまでの緑豊かな里山や多くの田畑に囲まれた田園風景が、住宅都市に変わりました。

市制施行後、都市基盤整備を重点的に進めて25年を経過した現在、約7万5000人あまりの人口を数え、都市としての姿を整えてきました。

戦後の日本は、勤勉実直な国民性を発揮し、経済復興を手始めに、高度経済成長による経済大国へと、世界でもあまり例のない経済発展をしました。

しかし、都市への急激な産業や人口の集中により、都市基盤の整備が、各都市のまちづくりをすすめる一つの課題となり、国の政策とも関連して、機能性、効率性を追求した画一的なまちづくりが全国ですすめられました。

そのため、ほとんどの都市は、同じような表情、同じような生活様式を持つこととなり、長い歴史の中で培ってきた生活文化や風土といった特色や、地域の独自性が軽視されました。



▲星空ウォッチング

# みつめてみよう わがまち 交野

交野は、このような社会情勢のもと、下水道や水道などの生活基盤の整備や道路整備などをはじめ、小・中学校の義務教育施設に多くの資金を投入し、快適な生活基盤や将来を担う子どもたちの健やかな育成に努めてきました。

また、急激な住宅開発による無秩序なまちの発展を防ぎ、交野らしい環境を守りながら新しい環境づくりのために、生活環境の保全と原因者負担の原則に基づき、住宅や宅地開発に対して行政指導を行い、いまなお住みよい快適な生活環境を守り続けています。

特に、山地部の「緑」は、土地所有者の協力を得ながら、先人の優れた先見の明と勇氣ある決断により、市独自の措置として土砂採取や住宅・宅地開発を規制してきたことから、現在もお、市民にうるおいとやすらぎを与える交野らしい景観を保っています。

交野のまちづくりは、昭和60年12月、それまでの総合計画を見直し、市民の考えを十分に取り入れて策定された「交野市総合計画基本構想」および「同基本計画」に基づいて、都市基盤の整備や市民福祉の向上のための基盤づくりを重点にすすめてきました。

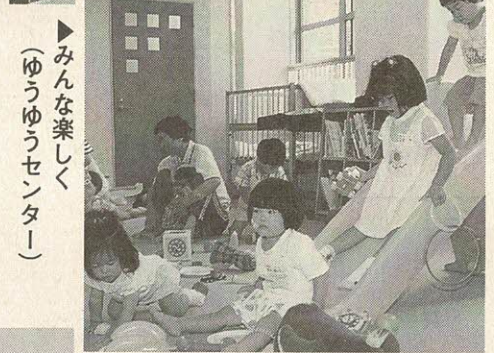
その中には、高齢化社会の進行に備え、市民の健康福



▲リサイクルフェスタ

▲秋まつり

## ▼妙見河原



▶みんな楽しく  
(ゆうゆうセンター)

祉の充実を図るための活動拠点「ゆうゆうセンター」の完成や高齢者、障害者施設への民間活力の導入など21世紀を見通した施設、施策を確立しました。

また「このころの時代」といわれるなか、市民が健康で生きがいをもって楽しく暮らせるための生涯スポーツや生涯学習の拠点としての「倉治図書館」を開館させるとともに、「総合体育施設」も近く完成します。

21世紀まで残すところあと4年。国は、平成7年5月、地方の自主的、主体的なまちづくりのための「地方分権推進法」を策定しました。これにより地方自治体は、その地域における自主的で総合的な行政運営が求められる、大きな転換期を迎えています。

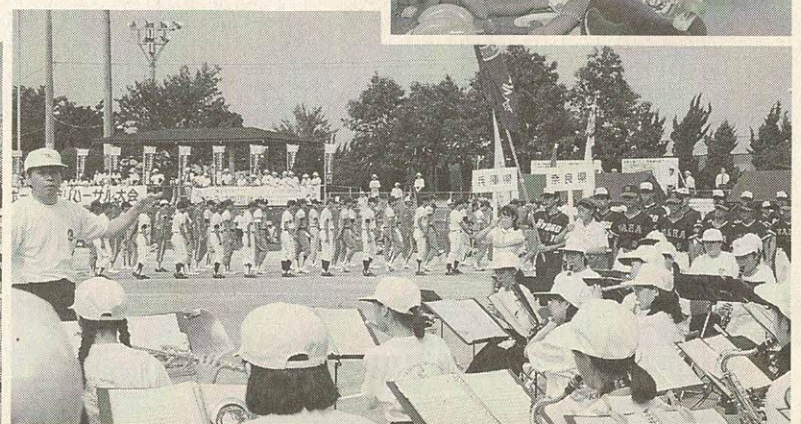
「地方分権」の主役は、そこに住んでいる市民です。交野は、今後も自然や歴史などを大切にし、さらに市民が望む新しい要素を加えた交野らしい都市景観の保全と創出をすすめるとともに、市民の健康と福祉をも考えた交野の良さが生きる真に豊かなまちづくりをすすめます。

そのために、今後もこれまでの成果と反省のうえに立ち、

—— 個性的で永住魅力のあるまち ——

交野の歴史・風土を大切にし、星のゆかりを活かした「星のまち」—— かのの —— のまちづくりを進展させ、市民とともにあゆみ続けます。

## ▼手話で合唱



▲なみはや国体リハーサル大会

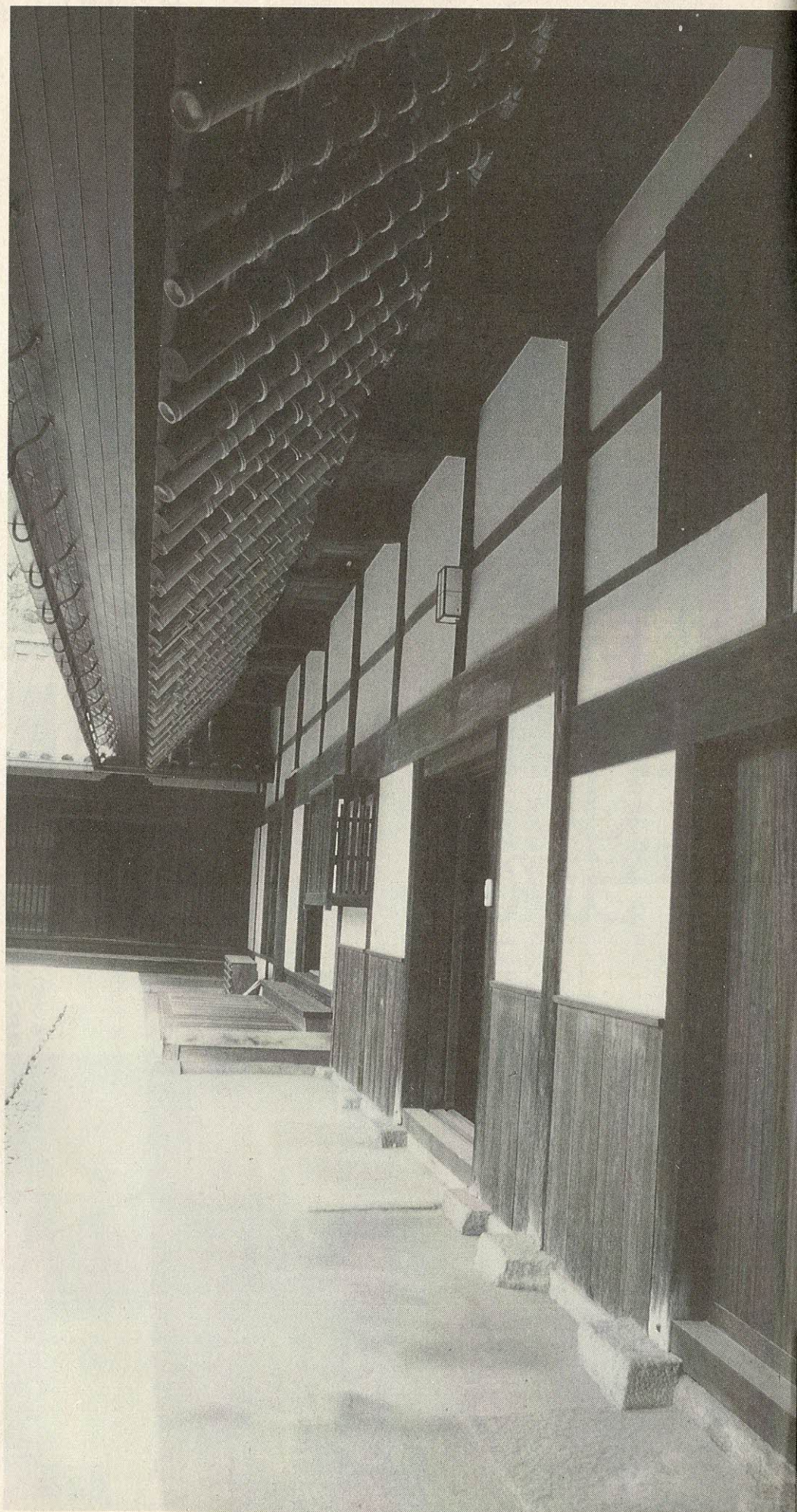
# 星霜せいそう四半世紀

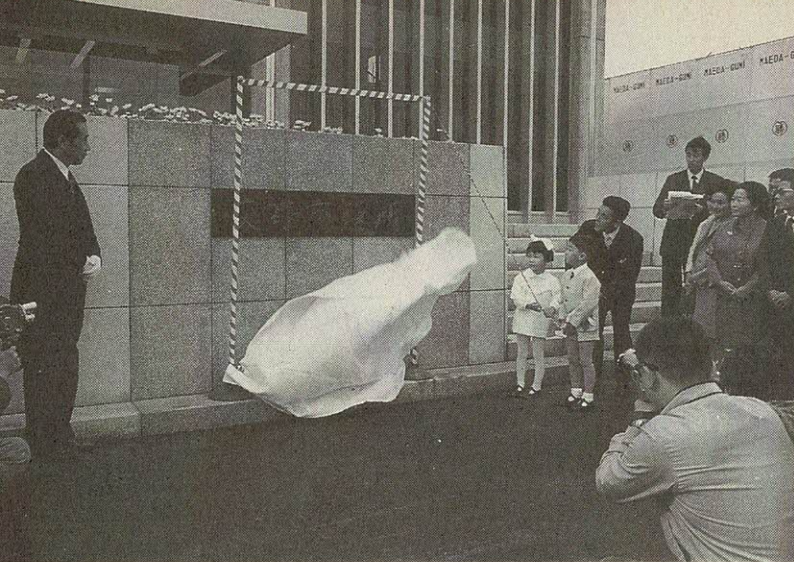
● 交野市25年のあゆみ

四半世紀

星はふるさとの歴史を

見つめてきました





現在の庁舎落成式（昭和46年11月）



自動車文庫ブンブン号登場（昭和50年2月）

- 〔昭和〕
- 46年11月
- ▽大阪府内31番目の「市」として「交野市誕生」（人口3万6952人）
  - ▽市消防本部・署を設置
  - ▽新庁舎で事務を開始
  - ▽福祉事務所を設置
  - ▽ごみ収集の無料化を実施
  - ▽市の木「さくら」・市の花「つつじ」を制定
  - ▽市立第二中学校を開校
  - ▽市立第一保育所を開所
  - ▽市立第一幼稚園を開園
  - ▽交野市民の生活環境を守る条例を制定
  - ▽交野市開発指導要綱を制定（計画的なまちづくり）
  - ▽交野市消防団に方面隊制度発足
  - ▽市立第二給食センターを開設
  - ▽市民農園を開園
  - ▽交野市総合計画基本構想を制定
  - ▽市立教育文化会館を開設
  - ▽市立第二保育所を開所

- 49年4月
- ▽市立妙見坂小学校を開校
  - ▽市立倉治小学校を開校
  - ▽大阪府立交野高校が開校
  - ▽環境事業所を開設
  - ▽交野市消防庁舎完成
  - ▽市立第三保育所を開所
  - ▽自動車文庫ブンブン号登場
  - ▽人口5万人突破
  - ▽市立長宝寺小学校を開校
  - ▽市立第三中学校を開校
  - ▽心身障害児（者）通園施設を開設（あすなろ園）
  - ▽市立第二幼稚園を開園（昭和54年4月第三幼稚園に名称変更）
  - ▽市立野外活動センターを開設
  - ▽交野市総合計画基本計画を制定（市民生活の向上と秩序ある理想的なまちの建設をめざす）
  - ▽市内バス路線交野南部線運行
- 50年2月
- ▽市立第一幼稚園を開園
- 4月
- ▽市立第一保育所を開所
- 7月
- ▽市立第一幼稚園を開園
- 8月
- ▽市立第一保育所を開所
- 6月
- ▽市立第一幼稚園を開園
- 7月
- ▽市立第一幼稚園を開園
- 12月
- ▽市立第一幼稚園を開園

- 51年5月
- ▽府道交野久御山線が開通
  - ▽星田コミュニティセンター（星田市民センター）を開設
  - ▽市立青年の家を開設
  - ▽市立保健センターを開設
  - ▽市立旭小学校を開校
  - ▽市立倉治公園グラウンドを開設
  - ▽市立藤が尾小学校を開校
  - ▽市立第三給食センターを開設
  - ▽府民の森「くろんど園地」が開設
  - ▽秋の山地自然を守る運動を実施（交野市山地対策協議会）
  - ▽みつめよう交野の農業第一回農業まつり開催
  - ▽北田家住宅重要文化財に指定
  - ▽市立第三幼稚園を開園（昭和54年4月、第二幼稚園に名称変更）
  - ▽人口6万人突破
- 55年3月
- ▽片町線複線化工事が完成（四條畷～長尾）
  - ▽前期古墳群を発見（森古墳群）
  - ▽市立乙辺浄化センターを開設
  - ▽市立私市小学校を開校
  - ▽ヘリコプターを使って市内の断層調査を行う
  - ▽交野市土曜休日夜間急病センターを開設
- 10月
- ▽市立第一幼稚園を開園
- 4月
- ▽市立第一幼稚園を開園
- 10月
- ▽市立第一幼稚園を開園
- 11月
- ▽市立第一幼稚園を開園
- 12月
- ▽市立第一幼稚園を開園



市内バス路線交野南部線運行（昭和50年12月）

## 交野市25年のあゆみ

# 星霜四半世紀



姉妹都市提携（昭和56年11月）



第1回交野まつり開催（昭和59年8月）

- 56年1月 4月 11月 10月 9月 8月 4月
  - ▽交野八景決まる
  - ▽粗大・不燃物ごみ2か月に1回定期収集を始める
  - ▽市立私部公園グラウンドを開設
  - ▽大阪府立交野養護学校が完成
  - ▽市立武道館が完成
  - ▽交野市民憲章「和」（自然と・文化と・人と）を制定
  - ▽カナダのキングウッド市と姉妹都市提携
  - ▽交野市青少年対策連絡協議会が発足
  - ▽交野市第二京阪国道対策協議会が発足
  - ▽重度障害者多数雇用事業所「交野松下株式会社」を開設
  - ▽市立第四中学校を開設
  - ▽傍示の蓮華寺で快慶作「阿弥陀如来立像」を発見（昭和60年6月、国の重要文化財に指定）
  - ▽交野市地域保全整備基金条例を制定
  - ▽交野市文化財保護条例を制定
  - ▽交野市地区計画の作成手続きに関する条例を制定
  - ▽精神薄弱者通所授産施設やわらぎ授産所を開設
  - ▽交野市自衛消防隊連合会を結成
  - ▽第一回交野まつり開催
  - ▽教育相談を開設
  - ▽重度身体障害者授産施設「大阪府立交野自立センター」を開設
  - ▽粗大・不燃物ごみ1か月に1回定期収集
  - ▽社団法人交野シルバー人材センターが発足
  - ▽交野市自転車の放置防止に関する条例を制定（京阪河内森駅、国鉄（現JR）河内磐船駅の周辺が駐車禁止区域指定第1号に指定）
- 60年12月 9月 4月
  - ▽交野市総合計画を策定（21世紀をめざすまちづくり）
- 59年12月 7月 4月
  - ▽交野市自衛消防隊連合会を結成
  - ▽第一回交野まつり開催
  - ▽教育相談を開設
  - ▽重度身体障害者授産施設「大阪府立交野自立センター」を開設
  - ▽粗大・不燃物ごみ1か月に1回定期収集
  - ▽社団法人交野シルバー人材センターが発足
  - ▽交野市自転車の放置防止に関する条例を制定（京阪河内森駅、国鉄（現JR）河内磐船駅の周辺が駐車禁止区域指定第1号に指定）

- 61年6月 9月 11月 12月 3月
  - ▽市の総合的な防災対策に対して、建設省から表彰を受ける
  - ▽第一回交野市交通安全市民大会を開催
  - ▽市の鳥「きじ」を制定
  - ▽第一回交野消防フェスティバルを開催
  - ▽快慶作「阿弥陀如来立像」から書状を発見
  - ▽交野市都市の緑基金条例を制定
  - ▽交野市自然環境の保全等に関する条例を制定
  - ▽市立市民スポーツレクリエーションセンターを開設
  - ▽交野市個人情報保護条例を制定
  - ▽交野市風俗営業等に係る特定建築物の建築等の規制に関する条例を制定
  - ▽交野市の面積が「25・56km<sup>2</sup>」に修正される（国土地理院）
  - ▽源氏の滝周辺を風致公園として都市計画決定
- 63年3月 7月 6月
  - ▽交野市個人情報保護条例を制定
  - ▽交野市風俗営業等に係る特定建築物の建築等の規制に関する条例を制定
  - ▽交野市の面積が「25・56km<sup>2</sup>」に修正される（国土地理院）
  - ▽源氏の滝周辺を風致公園として都市計画決定
- 〔平成〕
  - 元年4月 6月
    - ▽総合予警報システムを開設
    - ▽大阪みどりの百選に「くろんど園地とすいれん池」、「源氏の滝」、「妙見の桜並木」が選ばれる
    - ▽星田山手30号線開通
    - ▽住民基本台帳の電算化を実施
    - ▽交野市ふるさと創生桜基金条例を制定
    - ▽交野市名誉市民条例を制定
    - ▽交野市有功者表彰条例を制定
    - ▽国際花と緑の博覧会で「交野市の日」を開催
    - ▽淀川左岸流域下水道処理場へ市の下水の通水開始
    - ▽ごみの分別収集を実施
    - ▽市の面積が25・56km<sup>2</sup>から25・55km<sup>2</sup>に変更
    - ▽星田西体育施設を開設
    - ▽市立ふるさといきものふれあいセンター（交野いきものふれあいの里）を開設
    - ▽市立市民スポーツレクリエーションセンターを改名し、市立いわふね自然の森スポーツ・文化センター（星の里いわふね）を開設（ロッジ、キャンプ場、プラネタリウム館など）
    - ▽市立保健福祉総合センター（ゆうゆうセンター）を開設（世代間交流センター、健康増進センター）、同センターに交野市第一デイサービスセンターを開設
    - ▽市内を巡る無料巡回福祉バスがスタート
    - ▽生産緑地地区を都市計画決定（市街化区域内農地の約54%が生産緑地に）
    - ▽交野市第二京阪道路対策大綱がまとまる
  - 2年3月 6月
    - ▽交野市名誉市民条例を制定
    - ▽交野市有功者表彰条例を制定
    - ▽国際花と緑の博覧会で「交野市の日」を開催
    - ▽淀川左岸流域下水道処理場へ市の下水の通水開始
    - ▽ごみの分別収集を実施
    - ▽市の面積が25・56km<sup>2</sup>から25・55km<sup>2</sup>に変更
    - ▽星田西体育施設を開設
    - ▽市立ふるさといきものふれあいセンター（交野いきものふれあいの里）を開設
    - ▽市立市民スポーツレクリエーションセンターを改名し、市立いわふね自然の森スポーツ・文化センター（星の里いわふね）を開設（ロッジ、キャンプ場、プラネタリウム館など）
    - ▽市立保健福祉総合センター（ゆうゆうセンター）を開設（世代間交流センター、健康増進センター）、同センターに交野市第一デイサービスセンターを開設
    - ▽市内を巡る無料巡回福祉バスがスタート
    - ▽生産緑地地区を都市計画決定（市街化区域内農地の約54%が生産緑地に）
    - ▽交野市第二京阪道路対策大綱がまとまる
  - 3年4月 11月 8月
    - ▽市立ふるさといきものふれあいセンター（交野いきものふれあいの里）を開設
    - ▽市立市民スポーツレクリエーションセンターを改名し、市立いわふね自然の森スポーツ・文化センター（星の里いわふね）を開設（ロッジ、キャンプ場、プラネタリウム館など）
    - ▽市立保健福祉総合センター（ゆうゆうセンター）を開設（世代間交流センター、健康増進センター）、同センターに交野市第一デイサービスセンターを開設
    - ▽市内を巡る無料巡回福祉バスがスタート
    - ▽生産緑地地区を都市計画決定（市街化区域内農地の約54%が生産緑地に）
    - ▽交野市第二京阪道路対策大綱がまとまる
  - 4年1月 10月
    - ▽市立ふるさといきものふれあいセンター（交野いきものふれあいの里）を開設
    - ▽市立市民スポーツレクリエーションセンターを改名し、市立いわふね自然の森スポーツ・文化センター（星の里いわふね）を開設（ロッジ、キャンプ場、プラネタリウム館など）
    - ▽市立保健福祉総合センター（ゆうゆうセンター）を開設（世代間交流センター、健康増進センター）、同センターに交野市第一デイサービスセンターを開設
    - ▽市内を巡る無料巡回福祉バスがスタート
    - ▽生産緑地地区を都市計画決定（市街化区域内農地の約54%が生産緑地に）
    - ▽交野市第二京阪道路対策大綱がまとまる
  - 8月
    - ▽市立ふるさといきものふれあいセンター（交野いきものふれあいの里）を開設
    - ▽市立市民スポーツレクリエーションセンターを改名し、市立いわふね自然の森スポーツ・文化センター（星の里いわふね）を開設（ロッジ、キャンプ場、プラネタリウム館など）
    - ▽市立保健福祉総合センター（ゆうゆうセンター）を開設（世代間交流センター、健康増進センター）、同センターに交野市第一デイサービスセンターを開設
    - ▽市内を巡る無料巡回福祉バスがスタート
    - ▽生産緑地地区を都市計画決定（市街化区域内農地の約54%が生産緑地に）
    - ▽交野市第二京阪道路対策大綱がまとまる



星のまち“あいあいセンター”オープン（平成7年4月）



市立保健福祉総合センターのテープカット  
（平成4年5月）



大規模災害相互物資援助協定を締結  
（平成8年7月）



いきものふれあいの里での植樹  
（平成4年5月）



国内友好都市提携（平成5年5月）

- |                                       |                      |               |                        |                   |           |                                     |                  |                        |                         |                                      |                    |               |                              |                   |                         |                 |                 |                         |                       |                          |                 |                     |
|---------------------------------------|----------------------|---------------|------------------------|-------------------|-----------|-------------------------------------|------------------|------------------------|-------------------------|--------------------------------------|--------------------|---------------|------------------------------|-------------------|-------------------------|-----------------|-----------------|-------------------------|-----------------------|--------------------------|-----------------|---------------------|
| 7月                                    | 5月                   | 4月            | 2月                     | 8年1月              | 7月        | 6月                                  | 5月               | 7年4月                   | 11月                     | 10月                                  | 6月                 | 5月            | 6年1月                         | 4月                | 11月                     | 8月              | 7月              | 6月                      | 5月                    | 5年4月                     | 11月             |                     |
| ▽「大規模災害相互物資援助協定」を名張市（三重県）、香芝市（奈良県）と締結 | ▽星のまちかたのリサイクルフェスタを開催 | ▽市立倉治図書館がオープン | ▽鍋塚古墳が国内最古級の古墳であることが判明 | ▽星のまち交野 七夕フェスタを開催 | ▽新用途地域を施行 | ▽大阪府内で初の建設省「わが町の斜面整備構想」認定される（東倉治地区） | ▽交野市リサイクルセンターが完成 | ▽交野市駅前交番（愛称・星のまち交番）が開設 | ▽交野市駅前「星のまちあいあいセンター」を開設 | ▽バス路線交野南部線を2ルート延長し、京阪交野市駅からJR星田駅まで運行 | ▽京阪・交野市駅西駅前広場がオープン | ▽ホームヘルパーの登録開始 | ▽交野市医師会の「訪問看護ステーションかたの」がスタート | ▽交野市ボランティアセンターが開設 | ▽「資源ごみ」として月1回空きびんの収集を開始 | ▽「健康福祉都市かたの」を宣言 | ▽交野市老人保健福祉計画を策定 | ▽「第一回交野市健康福祉フェスティバル」を開催 | ▽交野市第二明星デイサービスセンターを開設 | ▽交野市ごみ減量化・リサイクル推進市民会議を設置 | ▽市役所の土曜日閉庁がはじまる | ▽身体障害者のための機能回復訓練を開始 |
- ▽府内で初めて耐震型緊急用貯水槽を市立第四中学校の校庭に埋設
- ▽教育センターを開設
- ▽兵庫県・五色町、富山県・山田村とのトライアングル国内友好都市提携を宣言
- ▽J.R星田駅からコモンシティ星田までの新バス路線が開通
- ▽カナダ・コリングウッド市と少年スポーツ交流会（コリングウッド市の少年ら19人がスポーツ交流で訪問。また同月、交野市の少年ら12人がコリングウッド市を訪問）

# コモンシティ星田団地

## 都市景観

### 大賞を受賞

#### せせらぎと緑たつぷり

交野の新しいまち「コモンシティ星田団地地区」(星田西)が、平成8年度の都市景観大賞(地区レベル事例部門)を受賞。まちづくりを担当した交野市、大阪府住宅供給公社、積水ハウス(株)が、10月4日の「都市景観の日」に表

彰されました。

この賞は、(財)都市づくりパブリックデザインセンターが、都市環境が優れた地区などをたたえ、良好な都市空間を創出、景観づくりを積極的に進めるために設けられました。

規模などによって「都市景観100選」と「景観形成事例部門」に分けられ、後者はさらに地区レベルと小空間レベルに区分。毎年、全国から各10件ほど表彰されています。星田駅からバスで10分。コモンシティ星田は、大阪府のコンペで選ばれたプランのもとに昭和62年から開発されました。約26軒に一戸建てや中低層マンションなど850戸が建設され、約3500人が暮らしています。

府住宅供給公社が担当した区域の住宅は、銀色の屋根と壁、大きなガラス窓、敷地の境界を示す塀や電柱が見当た

りません。また、道路沿いにたつぷりとられた緑地、地下水を利用した小川など、都市空間のデザインが優れ、交野のまちの「新しい顔」となっています。



## 市議会 議長 谷 議員 副議長 笹倉議員 監査委員 山口議員の選任に同意

市議会は、10月11日から31日まで開かれた第3回議会定例会で、議長に谷 秀夫議員

選出しました。市民クラブ、副議長に笹倉 徹議員、日本共産党を

また、監査委員に山口幸三議員、公明議員団が選任同意されました。



議長 谷 秀夫議員



副議長 笹倉 徹議員



監査委員 山口幸三議員

## 教育委員会

永井秀忠さん 羽石寛壽さん 再任される

第3回議会定例会において、



教育長 永井秀忠さん



教育委員 羽石寛壽さん

10月13日で任期満了となる教育委員会委員の任命同意があり、▽永井秀忠委員(星田2丁目)▽羽石寛壽委員(妙見東3丁目)が再任されました。10月14日、教育委員会において、永井秀忠委員が教育長として再任されました。

## 倉治公園グラウンド

11月は使用できません

改修工事期間を変更

倉治公園グラウンドは、改修工事のため使用を11月1日から平成9年3月31日まで中止とされていました(5月25日号広報に掲載)。工事期間を変更し、11月は使用できるようになり、市体育文化協会では使用申し込みを受け付けています。今回の改修工事は、倉治と私部の両公園グラウンドを同時に行う計画でした。しかし、グラウンドを使用したいという希望が多く、また利用者からの開放延長の要望もあり、工事期間について検討した結果、両公園グラウンドの工事期間を短縮できないものの、倉治公園グラウンドについては工事期間を調整することにより、1か月間は利用できなくなりました。お問い合わせ 市体育文化協会(青年の家内) 7721



# 市立3幼稚園 入園児を募集

## 来春から2年保育です

受け付けは11月25日～27日

所在地	通園地域	募集人員
第1幼稚園 私市1-29-1	私市、私市山手、寺、寺南野、森北、森南、向井田、青山、私部南、傍示、天野が原町	4歳児25人 5歳児35人
第2幼稚園 星田5-2-12	星田、星田北、南星台、妙見坂、妙見東、藤が尾、星田山手、星田西	4歳児25人 5歳児35人
第3幼稚園 幾野3-18-2	梅が枝、松塚、倉治、東倉治、幾野、神宮寺、郡津、私部、私部西	4歳児25人 5歳児35人

### 定員超えたら公開抽選

願書交付と受け付けは、11月25日(月)から27日(水)まで、幼児対策室(市役所別館1階)で行います。

第1、第2、第3幼稚園 4月1日までの5歳児

(あまだのみや、あさひ、くらやま幼児園)の募集要項は次のとおりです。3園の所在地・通園地域は、地図と上表をご覧ください。

○応募資格  
① 幼児と保護者の住所が交野市にある人

② 幼児の生年月日が  
平成4年4月2日から5年4月1日までの4歳児  
平成3年4月2日から4年4月1日までの4歳児

○始業・終業時間  
月曜・火曜・木曜・金曜日 午前9時～午後1時40分  
水曜・土曜日 10時から市役所別館3階大ホールで公開抽選します。

※申し込みが定員を超えた場合は、12月4日(水)午前10時から市役所別館3階大ホールで公開抽選します。

○募集人員  
◇4歳児 1教室25人  
◇5歳児 1教室35人  
※3園とも同じです。

※申し込みが定員を超えた場合は、12月4日(水)午前10時から市役所別館3階大ホールで公開抽選します。

午前9時～11時40分  
費用  
入園料 2500円  
保育料 8000円(月)  
※教材費・給食費は実費です。

願書交付と受け付け  
11月25日(月)～27日(水)の3日間、午前9時～午後5時15分、幼児対策室  
問い合わせ 幼児対策室 (☎92・0121)

### 市立の保育は 幼保一元化

現在の幼児教育は、文部省所管の幼稚園と厚生省所管の

保育所に分かれています。しかし、市の場合は「どの子も平等に教育を受ける」という教育の機会均等の立場から、すべての幼児を、同じ施設の中で同一の保育を行い、就学させるという考えのもとに、幼稚園と保育所を併設し、幼保一元化の保育を行っています。

保育目標は  
太陽と緑のめぐみを受けて  
生き生きとした強く  
明るい子ども  
考えてやりぬこうとする子ども  
自然を愛する子ども  
に育てる、です。

と予測されます。

3幼稚園は、市街地を3地域に分け、市民が利用しやすい位置にあります。また、幼稚園と保育所を併設しているので統廃合は難しく、現行の定員(120人)を半分に減らして、2年保育を始めることにしました。

保育料・入園料は昭和56年度から据え置かれたままで、市の財政にも大きな負担となり、私立幼稚園との格差が広がる原因ともなっています。

また、北河内6市に比べても本市の入園料・保育料は低く、格差が生じているので、入園料を2000円から2500円に、保育料を5000円から8000円に改定することにしました。

## 公、私立の格差を是正 15年ぶり改定 保育料など

市立の3幼稚園は、平成9年度の入園児を募集します。今回は、初めて2年保育を行う「市立幼稚園条例の一部改正案」が、第3回議会定例会で可決されたのにもない、

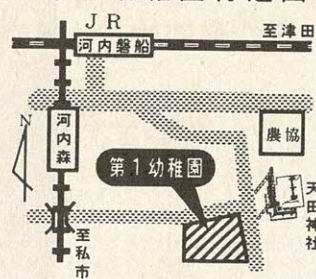
募集要項は大きく変わりました。定員は1幼稚園60人(4歳児25人、5歳児35人)になります。入園料は2500円、保育料は月額8000円に改定されます。

市では、社会状況の変化、幼児期の教育の重要性から、本年2月に、公立幼稚園と私立幼稚園の円滑な運営、公開抽選の均衡などを考えながら、

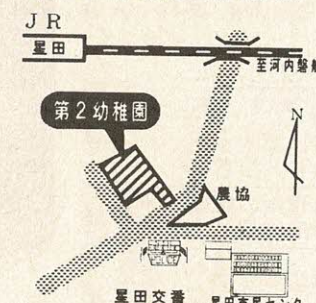
定員、保育料などの検討を含めて、交野市幼児問題対策審議会(奥田保三会長・15委員)に諮問。8月に答申をいただき、市議会でご審議をいただき、

### 市立幼稚園 所在地略図

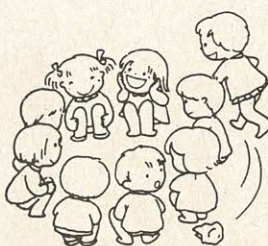
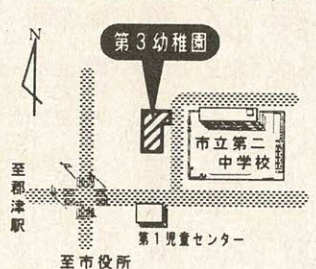
#### 第1幼稚園付近図



#### 第2幼稚園付近図



#### 第3幼稚園付近図



# 星の里いわふねで楽しみましょう

## 炭焼きさんをしてみませんか

11月30日から作業開始

星の里いわふね恒例の「炭焼きさん」を下表の日程で行います。お正月のおもちを自分の作った炭で焼くのも楽しいですよ。副産物の「木酢(もくさん)液」も取り出します。

○ところ 星の里いわふね炭焼き窯

○参加方法 下表の作業時間に炭焼き窯へ直接お越しください

○持ち物 軍手、タオル、筆記具、汚れていい服装

### 作業日程(雨天決行)

と き	内 容
11月30日(土) 13.00~19.00	窯に原木を立て込む〜一口だけ
12月1日(日) 9.00~19.00	炭化中の観察 木酢液取り出し
12月2日(月) 9.00~12.00	窯止め
12月14日(土) 10.00~12.00	炭の取り出し 後始末

○指導 久保 繁さん  
益丸 義満さん

○主催 市教育委員会  
市体育文化協会  
○問い合わせ 星の里いわふね  
(☎93・3131)

アウトドア講座「天体教室」

## 交野の星空探検します

プラネタリウムを利用した星空案内や天体望遠鏡の使い方、予備学習のあと、秋の夜空の半月や土星、アンドロメダ大星雲を観望します。小学生から大人まで星空を楽しみましょう。

○ところ 星の里いわふね

○対象 市内在住・在勤の初心者で、7回とも出席できる人

○定員 15人(先着順)

○講師 吉向 孝造さん

○受講料 7000円(材料費を含みます)

○持ち物 筆記用具、エプロン、タオル、ビニール袋

○申し込み 11月15日(金)午前10時から、受講料を添えて直接、星の里いわふね

○問い合わせ 環境生活課  
(☎92・0121)

## 3世代交流の「しめ縄」作り

家族そろってしめ縄を作ってみませんか。

○ところ 11月18日(月)午後6時から

○定員 80人

○講師 ラネタリウム

○受講料 午後5時30分から(先着順)

○持ち物 小学生以下は保護者同伴。

※雨天・曇天の場合は、プラネタリウムを利用したプログラムに変更します。

○問い合わせ 環境生活課  
(☎92・0121)

## 震度7だ！地域総合防災訓練

○ところ 11月24日(日)午前9時~11時50分(小雨決行)

○内容 私市小学校

午前8時、交野市域南部の生駒断層を震源地とする震度7の地震が発生したとの想定で、各機関に

よるライフラインの復旧訓練、ヘリコプターや自衛隊も参加する大規模な訓練を行います

多くの市民のみなさんの参加をお願いします

○問い合わせ 土木総務課  
(☎92・0121)

### 日程

と き	内 容
11月20日(水) 13.00~17.00	話ひねり
11月27日(水) 13.00~17.00	ひねり仕上げ
12月4日(水) 13.00~17.00	仕上げ
1月8日(水) 9.00~16.00	詰め素焼
1月22日(水) 13.00~17.00	葉が詰め素焼
1月24日(金) 9.00~21.00	本焼
1月27日(月) 9.00~12.00	窯出し話

### 陶芸教室

菓子鉢・花器  
づくり挑戦

市教育委員会、市体育文化協会は、11月20日(水)から生涯学習大学文化コース陶芸教室を左表の日程で開きます。今回は「菓子鉢・花器」の制作に挑戦します。

## 冬休み第28回ジュニアスキー教室

このスキー教室の目的は、スキーの基礎的な練習とともに、健全な集団生活や創造力を身につけることです。

友好都市の山田村、五色町の児童・生徒とともにスキー

やゲームを楽しむ予定です。ふるってご参加ください。

○ところ 28日(土)3泊4日

○定員 110人(先着順)

○参加費 3万9000円

※バス代、宿泊料、リフト代、コーチ料、貸しスキー代などを含みます。

○対象 市内在住の小学4年生、中学3年生の男女

○申し込み 11月15日(金)午前10時から、受講料を添えて直接、星の里いわふね

○問い合わせ 環境生活課  
(☎92・0121)

○申し込み 11月20日(水)から12月4日(水)までに参加費を添えて青年の家

○説明会 12月15日(日)午後1時、青年の家

○主催 市体育文化協会

○問い合わせ 青年の家  
(☎92・7721)

## 秋の全国火災予防運動

便利さに慣れて忘れる  
火のこわさ

空気が乾燥し火災が発生しやすい季節です。

11月9日の「119番の日」から1週間、「便利さに慣れて忘れる火のこわさ」をスローガンに、秋の全国火災予防運動を展開しています。

○問い合わせ 消防本部予防課  
(☎92・0011)

# こわい0-157などから 快適な生活を守りましょう

11月21日 生活環境改善講座を開きます

0-157という病原性大腸菌が全国的に猛威をふるっています。そのような菌から快適な生活を守るため生活環境改善講座を開催します。

- と き 午後1時30分～3時
- ところ 青年の家2階第2研修室
- 定員 20人
- 参加費 無料
- 内容 「食中毒の予防について」
- 講師 四条暇保健所衛生課主査 吉田 薫さん
- 申し込み 環境生活課 (☎92・0121)

## お母さん教室

(家庭教育学級)

- と き 12月3日(火) 午前10時～11時30分
- 対象 就学前(0歳～5歳児)の子どもさんを育てているお母さんを対象とした教室です。
- 申し込み 電話で幼児対策室 (☎92・0121)

## 地震 わが家は大丈夫か

### 木造住宅の耐震自己診断 補強講習会と個別相談会

- と き 12月3日(火) 午後1時30分～4時30分
- ところ 岸和田市立産業会館(南海本線・岸和田駅徒歩10分)
- 講習会 「わが家の耐震診断と補強」
- 断と補強 一級建築士 石谷 久雄さん
- 個別相談会 午後3時20分～4時30分 ※相談内容が具体的に分かるよう、写真や平面図などをご持参ください。
- 対象 木造住宅の所有者 ほか
- 定員 300人(先着順)
- 参加費 無料
- 主催 大阪府、岸和田市
- 申し込み はがきか、FAX(06・946・8373)住所、氏名、電話番号、個別相談の有無を記入し、11月22日(金)までに、〒540大阪府中央区農人橋2-1-10 大阪建築防災センター「自己診断講習会」係
- 問い合わせ 大阪府建築指導課調整係 (☎06・941・0351)

## クリスマス料理実習



12月4日(水)  
ゆうゆう  
センター

- と き 12月4日(水) 午前11時～午後2時
- ところ ゆうゆうセンター 調理室
- 講師 阪本 典子さん
- 定員 30人
- 参加費 500円
- 申し込み はがきに住所、氏名、電話番号を記入し、11月20日(水)までに、〒576 交野市私部1の1の1 環境生活課内、消費生活問題研究会
- ※応募者が多い場合は抽選のうえ、電話でご連絡します。
- 問い合わせ 藤本さん (☎91・5374)

## あなたの基礎年金番号

### 12月中にお知らせ

支払い方法は変更なし

年金相談などの事務処理のスピードアップを図り、国民年金への加入もれを防止するため、平成9年1月から公的年金制度共通の基礎年金番号が導入されます。

- お問い合わせ 枚方社会保険事務所 (☎46・5011)



この社会あなたの税がいきている  
税を知る週間 11月11日～17日

### 労働保険料の第3期分

納付期限は12月2日

労働保険料(雇用保険・労災保険)第3期分の納付期限は、12月2日(月)までです。お早めに納めてください。

※今年11月30日が土曜日に当たるため、12月2日となります。

- 問い合わせ 枚方労働基準監督署 (☎45・1141)

# Snap Shot

## スナップ

### ▶ チームワークで見事な放水!

9月24日(火)、市自衛消防隊連合会の第8回屋外消火栓操法大会が、星の里いわふね第2駐車場で行われました。8社の自衛消防隊員約70人(1チーム4人編成)が、2本のホースを延ばして放水。標的を落とすまでの時間と規律・動作を競いました。



優勝は、平均年齢22歳の富士電機製作所(幾野5-19-1)。指揮者の松田耕治さんは「日ごろの訓練を生かしてよかった」と話していました。



### ◀ 心に響くちいさなコンサート

9月29日(日)、ゆうゆうセンター交流ホールで「第10回ちいさなコンサート」(みどりの風星田コーラス主催)が開かれました。

女声合唱組曲「心の四季」や増田幸子さんの独唱「いとしい女よ」、混声合唱組曲「月光とピエロ」など、心に響くハーモニーや歌声が聴衆を魅了しました。

▶ 毎月20日は「再生紙の日」  
市牛乳パック連絡会が普及キャンペーン  
9月20日(金)、万代百貨店郡津店店頭で、市牛乳パック連絡会(今西峰子会長)が、再生紙普及キャンペーンを実施しました。  
同会員ら7人が、買い物客に啓発チラシを配布しながら、再生紙を使用したトイレットペーパー80ケースとティッシュペーパー50ケースを、2時間で完売しました。  
購入した人は「みんなで限りある資源を大切にしたいですね」と、話していました。



▶ **長寿を祝って老人福祉大会**

10月5日(土)、星の里いわふね体育室で「老人福祉大会」が開かれ、65歳以上の市民950人が参加しました。

大会は、敬老金の贈呈から始まり、喜寿、米寿などの人たちにお祝いの品が贈られました。90歳以上のお年寄り169人を代表して郡津の田中宇一さんが舞台上上がると、大きな拍手が起こりました。

このあと、歌謡ショーなどのアトラクションを楽しみました。

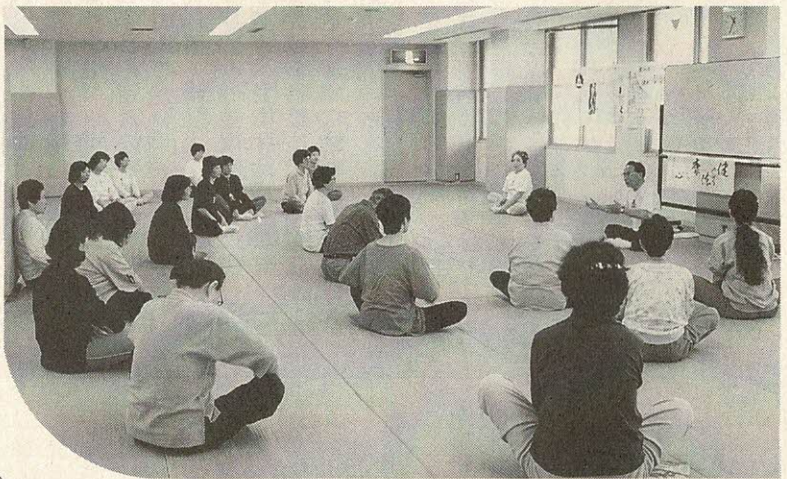


◀ **巨大彗星への関心高めた講演会**

9月28日(土)、星の里いわふね体育室で講演会「巨大彗星がやってくる」(東亜天文学会主催)が開かれました。

百武彗星発見者の百武裕司さんが、彗星への出会いにける情熱や宇宙のロマンを。国立天文台の渡部潤一さんは、近づいてくるヘール・ボップ彗星の解説や予測を話し、天文ファンの関心を一層盛り上げました。

▶ **無理のない健康体操「真向法」**  
 10月1日(火)、ゆうゆうセンターで第1回真向法体操教室が開かれました。  
 講師から「真向法は4つの動作を無理なく、毎日3分ほど続けるのが大切」と説明を受けた23人の参加者は、鉄道唱歌を歌いながら、ゆつくりと体を動かしていました。

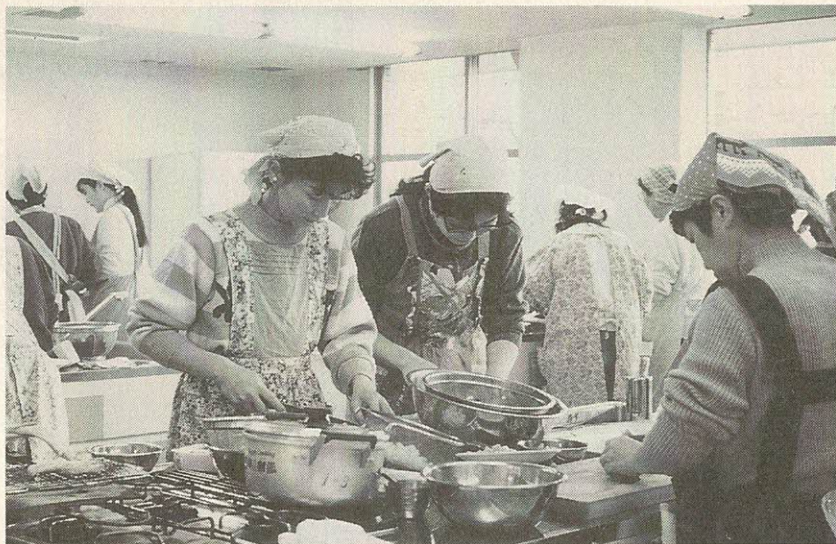


◀ **素敵なパッチワークの作品展**

10月3日(木)・4日(金)、あいあいセンターのベガホールで「パッチワーク作品展」が開かれ、ベッドカバーやバッグ、テーブルセンターなど140点が展示されました。

作品展は、パッチワーク教室生4クラスの合同展で、なかには1年がかりの大作もあり、訪れた女性たちは「布の温もりが感じられる素敵な作品ばかり」と感心していました。

# ヘルシーなお正月料理



## 目立ってきた洋風化 バランスを考える

### 調理実習

新しい年を迎え、一年の無事と健康を祝ってお雑煮やおせちをいただく風習は、日本の風土に長く根付いてきたものです。しかし、食習慣や好みが変化してきて、お正月料理にも洋風化が目立っているように見受けられます。全体のバランスを考え、しかもヘルシーなお正月料理を



今回は実習します。どうぞご参加ください。

○とき 12月3日、10日  
(火) 午前10時～  
午後1時、2回  
コース

○ところ ゆうゆうセンター  
調理室

○定員 市民30人

※応募者が多い場合は抽選となります。

※お子さん連れの参加は、ご遠慮ください。

○費用 無料

○申し込み 往復はがきに住所、氏名、生年月日、年齢、電話番号を明記し、11月20日(水)までに健康増進課調理実習

ことが目的です。

また、生活習慣(しつけ)や食事、日ごろの心配など、この機会に気軽にご相談ください。

○とき 11月19日(火) 午後1時～2時

○ところ ゆうゆうセンター

○対象 7年4月生まれの幼児

○申し込み 直接会場

## 2歳代健診

赤ちゃんから子どもへと、ぐんと成長する時期です。ちよつとした反抗期があったりもします。この節目にぜひ受診してください。

○とき 11月27日(水) 午後1時～2時

○ところ ゆうゆうセンター

○内容

小児科、歯科検診、身長・体重測定、カリオスタット検査、歯科・栄養・ことばの相談

○スタッフ 医師、心理相談

○対象

6年9月～10月生まれの幼児と前回受けていない(6年7月～8月生まれ)幼児

○持ち物 母子健康手帳

○申し込み 直接会場

## 1歳6か月児健診

お子さんの健康状態をチェックし、これからの成長を考えて早めに対応していく

○とき 11月19日(火) 午後1時～2時

○ところ ゆうゆうセンター

○対象 7年4月生まれの幼児

○申し込み 直接会場

問い合わせは 健康増進課 ☎93・6405 (〒576 交野市天野が原町5-5-1)

## 総合健診

ゆうゆうセンター

○とき ①毎月第1水曜日(1月は第2水曜日) ②毎月第3木曜日

○対象 16歳以上。40歳以上の人は予約が必要

○内容 第1水曜日の健診は、問診・身体計測・聴打診・血圧測定・検尿・血液検査・心電図検査、肺がん(結核)検診・大腸検診・胃がん検診・骨粗鬆症検診

女性は乳がん検診・子宮がん検診も行います

※第3木曜日は、第1水曜日と同じ内容ですが、乳がん検診だけは、3週間後の結果説明日に行います。

※16歳～39歳の人の健診内容は、問診・身体計測・聴打診・血圧測定・検尿・血液検査(貧血検査)です。

※受け付けは午前9時30分から11時。

○費用 第1水曜日 全部受診、男性2500円 女性3000円(40歳以上)

第3木曜日 全部受診、男性2500円 女性2900円(40歳以上)

16歳～39歳の人の男女とも2000円

○費用免除 70歳以上の人、生活保護世帯及び市民税非課税世帯に属する人

※総合健診は年1回(4月から翌年の3月)しか受診できません。また、医療機関で市民健診を受診された人も同じです。

### 健診予約状況

実施日	3/13	総健	△
-----	------	----	---

○申し込み・問い合わせ 健康増進課  
△残りわずかです  
(11月5日現在)

使い方次第で逆効果

# 「知って得する」

# 薬の飲み方」

副作用や薬効の用語を学びませんか

市民健康講座

薬は、使い方次第で効果的  
に働いたり、反対に調子を崩  
したりします。今回の講座は  
「知って得する薬の飲み方」  
です。薬剤師から薬と食べ物

の副作用や、薬効の用語など  
について学んでみませんか。  
〇とき 12月19日(木)午  
後1時30分～3時  
ゆゆうセンター

〇内容 育兒、栄養(離乳  
時)  
〇ところ ゆうゆうセンター  
〇対象 ①1歳以降  
②0歳～1歳児  
〇問い合わせ 健康増進課

〇講師 3階展示活用室  
大阪府薬剤師会北  
河内支部交野班長  
池田 秀子さん  
〇対象 市民50人(予約制)  
〇費用 無料  
〇申し込み 健康増進課

## 乳幼児育兒相談

乳幼児についての心配ごと  
などを保健婦や栄養士にご相  
談ください。保母もいますの  
で、お母さんも一緒に楽しく  
遊びましょう。

〇とき ①11月26日(火)  
②12月11日(水)  
午前9時30分～11  
時

〇持ち物 母子健康手帳  
〇申し込み 直接会場



## 医師による健康相談

本人や家族の人の健康に対  
する心配ごとなどに、直接医  
師がお答えします。血圧測定  
や検尿も行います。

〇とき 毎月第1火曜日午  
後1時30分～3時  
〇ところ ゆうゆうセンター  
〇問い合わせ 健康増進課

## 休日・夜間診療

▽休日急病診療所(ゆうゆう  
センター内)  
日曜、休日午前10時～午後  
2時。内科、小児科、歯科

▽土曜休日夜間急病センター  
(交野病院内)  
土曜、日曜、休日午後6時  
～9時。内科、小児科

▽北河内夜間救急センター  
(寝屋川市役所北側)  
毎日午後10時～午前1時  
(受付は0時30分まで)

☎91・0333  
☎21・3003



なかじま たいよう  
中島 太陽です

平成7年6月25日生まれ  
「元氣 明るく、へこたれず」  
私部西(父 浩一)

## ♪こんにちは♪



やまだ えりな  
山田 絵理奈です

平成6年7月20日生まれ  
「お父さんとお母さんの宝物です」  
向井田(父 健治、母 千鶴)

問い合わせは 四条畷保健所 ☎78・1021 (〒575 四條畷市江瀬美町1-16)

## 保健所だより

一般健康相談(四条畷保健所)  
受付 毎週火曜日午前9時30分～10時30分  
内容 胸部レントゲン検査・風しん抗体検  
査・エイズ抗体など血液検査(診断  
書)有料は金曜日午前中にお渡し  
します)

### 骨髄ドナー登録(四条畷保健所)

受付 毎週火曜日午前10時30分(予約制)  
内容 骨髄提供希望者の登録受付と採血  
食事栄養相談(四条畷保健所)  
受付 予約制

内容 高血圧や糖尿病などの食事療法  
療育相談(四条畷保健所)  
受付 12月5日木曜日午前10時30分(予約制)

内容 先天性股関節脱臼の早期発見など  
4か月児健診(ゆうゆうセンター)  
受付 12月10日火曜日午後1時～2時  
対象 8年生まれ乳児

※母子健康手帳をご持参ください。  
3歳児健康診査(ゆうゆうセンター)  
受付 11月28日木曜日午後1時～2時

対象 5年9月～10月生まれの幼児  
※母子健康手帳をご持参ください。  
精神保健相談(四条畷保健所)  
内容 精神障害で悩んだり、アルコール中  
毒で困っている人の相談(予約制)

## 乳幼児のおられる

### 転入ご家庭へお知らせ

〇3～12か月児のおられる転入してこられたご  
家庭は保健所まで、ご連絡ください。

# 身近ないじめについて

## 考えさせられた

小尾 藤が  
教育 同和

藤が尾小学校は、平成8年度の同和教育の基本方針を①同和教育に対する正しい認識と理解を深め、基本的人権尊重の精神に立脚した教育実践に努める②差別をなくし、差別をしない、差別を許さない人間の育成に努める③実践の記録を残し、整理することによって年間指導計画の改善、確立をはかるとし、重点目標として、一人ひとりが大切にされる授業、互いを高めあえる学級集団づくり、人権学習の推進をあげています。

### やさしい目で昆虫観察続ける

作品の最後の「いろいろな人がいるけど、みんなそれぞれいいところがあるんだね」と結んだところに強く心を打たれたそうです。人それぞれの違いを認め、個性を大切にすることが、素晴らしい仲間をつくることであり、楽しい学校生活をおくることになると思つた、と話してくれました。

### 級友のいじめにも負けず、くじけず



### ▲あらずじ▼

今回紹介する作文の作者は、小学校1年生のときから「毎日の学習」を使って勉強していました。3年生になると、読み物特集がついてくるようになり、はじめのことがテレビや新聞で大きな社会問題として取り上げられました。

学校でも、いじめについて話を聞いたり、クラスで考えたりしました。そんな中で、5年生の読み物特集の中の「亀田君のかつやく」は、はじめについて身近に考えさせられた作品の一つでした。

亀田君は小学校5年生。今日も体育の授業がやってきた。跳び箱が始まった。高さは5段。次から次へスイスイと跳んでいった。少々重量級のひるき君も、すれすれに跳び越えた。亀田君は思うように助走がつかず、ドタンと音をたてて跳び箱の上から覆いかぶさった。

大事にはいたらなかったが、クラスは多くは、失敗をあげた。たれたそうです。人それぞれの違いを認め、個性を大切にすることが、素晴らしい仲間をつくることであり、楽しい学校生活をおくることになると思つた、と話してくれました。

次はサッカー。亀田君はゴールキーパーです。相手のシュートを次から次へとトンネルして得点された。班対抗のリレーが始まった。亀田君の班は、スタートから先頭を走り、だんぜんリードしていた。最終ランナーは亀田君。ピヨコタン、ピヨコタン走り、最終コーナーを曲がりきったときには、すべての

班に追い越されてしまった。「あいつもう」と班員はぶりぶり怒った。ぼ声がとんだ。ひじ鉄砲が出た。次の日、テストが返ってきた。一流大学を目指し、塾通いをしながらJリーグを夢見るスポーツマンの貴志君と同じ点数だった。貴志君は「なんでノロ亀なんかと同じでなくちゃならねんだよ」と突き飛ばした。ロッカーに置いてあった体操着が、いつの間にか外に捨てられ、教室では、亀田君の帽子などが飛び交い、遊び道具にされた。それでも亀田君は怒ることをしない。

そんな悪ふざけや嫌がらせを見ていた舞ちゃんや透君は、解決策を考えながら亀田君を励ました。思つたような解決にはならなかった。土曜日の午後、貴志、ひろき、かずや君の3人は、トンガリ山の探検に行った。帰るころ、あたりは暗くなつて道が分からない。フクロウの声などにおびえ、恐怖のどん底にいたとき、亀田君が現れた。亀田君は、昆虫観察が大好き。土曜日は、いつもトンガリ山に登って昆虫の観察を続けてきた。夜でも亀田君にとつては自分の庭のようなものだ。亀田君の案内で3人は山を下りることができた。数日後、ねばり強く、優しい目で虫を見続けた亀田君の昆虫観察記が文部大臣賞に選ばれた。

### 「亀田君のかつやく」

### についての感想文

藤が尾小6年 坂元 剛さん



### 《心の窓》 人権作文

～心豊かな明るい社会をめざして⑥～

ある日、亀田君をいじめた3人が、トンガリ山にたんけんに行った。頂上について、帰るときにかんぜんにまよってしまった。その時、ガサガサという音がした。だんだん近づいてきた。

透君と舞ちゃん、どうやっといういじめがなくなるのか、いいクラスになるのかを話した。前、いじめられたゆう子ちゃんは、先生とお兄ちゃんに助けをもらった。古賀君は、武道できたえにきたえ、とうとういじめつこをなげとばして、いじめはなくなった。とだと思ふ。



# 新着図書

……児童書……  
 ジロがなく 山下ケンジ 講談社  
 さかな 渡辺可久 岩崎書店  
 おとうとがやってきた! デイ・シャルマン 偕成社  
 走れソーラーカー 中部博 大日本図書



ターちゃんトルルちゃんのはなし たかどのほうこ アリス館  
 赤姫さまの冒険 パウル・

ビーヘル 徳間書店  
 ギンヤンマ観察事典 小田英智 偕成社  
 地球が動いた日 岸川悦子 新日本出版社  
 どうぶつはやくちあいうえお 岸田衿子 のら書店  
 せかいいちおいしいバナナ・スूप リチャード・スキヤリー ブックローン出版  
 おれは二代目パン屋さん 水城昭彦 ポプラ社  
 ノバラ女王と魔女メリセンダ 白阪実世子 佼成出版社  
 ちいさな島 ゴールデン・マクドナルド 童話館出版  
 電気とじしゃく マリア・ゴードン ひかりのくに  
 先生はゾンビ R・A・ヌーナン ほるぷ出版  
 ……一般書……

## 中学校美術部作品展

ご家族おそろいで鑑賞してください

○とき 11月20日(水)  
 11月29日(金)午後9時~午後5時

○ところ 星のまちあいあいセンター「ベガホール」(京阪交野ビル4階)

○内容 市内の中学校4校の美術部員が描いた力作約80点を展示

○問い合わせ あいあいセンター (☎91・9955)



**親が60歳になったら読む本**  
 読者の目線・主婦の目線から、親の老後・相続まで、お金のノウハウを学ぶ。読者の目線・主婦の目線から、親の老後・相続まで、お金のノウハウを学ぶ。

**ガンバレ自分!**  
 しっぴ自分を持つて生きてみよう  
 野中ともよ

親が60歳になったら読む本  
 親が気になる 年頃ネットワ

ガンバレ、自分! 野中ともよ 三笠書房  
 ……一般書……

谷彰宏 ダイヤモンド社  
 人は誰でも作家になれる  
 大事なこと、ボランティアで教わった 牟田悌三 リヨン社  
 やより 岩波書店  
 女たちがつくるアジア 松井

タナトノート ベルナルル・ヴェルベール 日本放送出版協会  
 南紀白浜殺人事件 西村京太郎 徳間書店  
 女たちがつくるアジア 松井

平凡社  
 梅干しは超・天才食品 川村賢司 ごま書房  
 愛の危険地帯 山村美紗 光

二 講談社  
 パスタ・ブック 澤口知之  
 女性はなぜ長生きか 宮城重直 実業の日本社  
 気まぐれ列車が大活躍 種村

**パスタ・ブック**  
 PASTASINA  
 情報センター出版局  
 紳士の悦楽 板坂元 P H P 研究所

**種村直樹**  
 気まぐれ列車が大活躍  
 六車筋

## 展示会での契約 解約できるのか

～ 消費者相談 ～

**Q** 友人から、イベントの入場券をもらったから一緒に行こうと誘われ、出かれました。そこで毛皮のミニファッションショーやゲームなどの催しがあり、その後は色々な毛皮を試着させてもらいました。入場のとから、ずっと付いていた係員に、今なら市価の半額

になることに気が付き、翌日電話で解約したいと言ったのですが、いったん契約したものはダメと言われませんでした。  
**A** この場合、イベントの開催期間などから営業所以外と言いつつ、相談者も自ら出向いているので、訪問販売法のクーリングオフはできません。相談者に、支払いが困難なことを再度、販売店と信販会社に伝え、自主交渉を助言したところ、わずかな手数料で今回は解約できました。

### 助言

展示会やイベント会場で契約した呉服や宝石、絵画などを解約したいと言う相談は後をたちません。その場の雰囲気や高額な商品も契約しますが、会場から出ると商品が本場にそれだけの価値があるのか、ローンの支払いができるのかと不安になる人も多いようです。

と勧められ、130万円の毛皮をローンで購入する契約をしてしまいました。しかし、帰宅してローン用紙をよく見ると、5年間で180万円以上もなっていました。今年から商店に勤めたり、解約は難しくなるので、くれぐれも雰囲気重視にしてください。

このように催しも多くなり、前記のとおりクーリングオフができない場合が多く、解約は難しくなるので、くれぐれも雰囲気重視にしてください。

# みんなのひろば



## 交通安全功労者ら表彰

9月26日(木)、市役所別館で8年度の交通安全功労者、優良自動車運転者と、交通安全ポスターに入選した小学生ら136人が表彰されました。会場には、入選作も展示され、交通安全を呼びかけていました。

## 催し

### ミニ写真教室

11月17日(日)午前10時～正午、青年の家。写真の基礎知識と簡単な撮影技術。無料。講師は岡田常雄さん。主催はかたの写真同好会。申し込みは当日会場。問い合わせは井戸さん(☎91・3664)

### 第23回やちきくみ

11月21日(木)午前10時～11時30分、青年の家道場。就園前の幼児とそのお母さんが対象です。秋まつりのおみこしを作ります。はさみ、のり、おしぼり、コップ、お茶をご持参ください。定員20組ぐらい(できれば2歳以上)。参加費2000円。主催は交野おやこ劇場。申し込みは同劇場(☎93・4960) 火曜、土

曜、日曜日と休日を除く午前10時～午後2時)

### チャリティーカラオケグランプリ

11月17日(日)午前10時30分、星の里いわふね。第1回チャリティーカラオケグランプリ大会を開催。抽選でみなさんに花をプレゼント。入場料無料。主催は交野歌謡クラブ。申し込みは当日会場。問い合わせは荒井さん(☎91・9757)

### 家事家計講習会

11月21日(木)、青年の家。定員は一般80人。22日(金)、ベルテコート集会所。定員は若いお母さん20人。時間はいづれも午前10時～正午。家計簿をつけて健全な家庭生活を目指し、ごみの減量に励みま

す。参加費4000円。託児希望の人は予約(軽食付きで2000円)してください。主催は大坂友の会。問い合わせは前田さん(☎92・0071)

### けいはんなプラザ女声コーラスの集い

11月24日(日)午後0時30分～4時、けいはんなプラザ住友ホール(京都市精華町光台)。学研都市エリアの8市町の女声コーラスが一堂に集い、歌声を通じて親交を深めます。入場無料。主催は同集い実行委員会。問い合わせは小山さん(☎91・4751)

### ストーリーテリング

11月26日(火)午前10時～正午、青年の家。子どもにお話を語ってきかせるための大

## スポーツ

### 第18回市長杯

#### 争奪テニス大会

9月15日、私部公園テニスコートで80人が参加して行われました。2位以上、次のとおり。敬称略。

- ◇一般男子ダブルス
  - ①田中幸一、田中宗二(天野が原町)
  - ②安永幸弘(南星台)、大蔵健二(私市)



人の研修会です。参加費無料。保育料3000円(1歳半以上1週間前までにご連絡ください)。講師は渡辺淑子さん。主催はかたの子ども文庫連絡会。問い合わせは中嶋さん(☎93・0486)

### 交野市障害児(者)親の会バザー

11月29日(金)午前10時、Aコープ星田店店頭。作業所の運営資金づくりのため、手作り品、家庭用品、タオル、せつけんなどを販売。商品がなくなり次第、終了します。バザー商品を提供していた

### チャリティーダンス

11月24日(日)午後5時30分～9時、市役所別館3階大ホール。参加費5000円。収益金は善意銀行に預託します。主催は交野ソシアルダンス友の会。申し込みは当日会場。問い合わせは宇津宮さん(☎91・7217)か、中西さん

(☎92・2390)ラストイヤーダンスパーティー  
11月30日(土)午後6時～9時、ゆうゆうセンター多目的ホール。プロダンサーのデモンストレーション、会員のホームインションなどもあります。参加費15000円。主催は交野社交ダンス同好会。申し込み・問い合わせは藤原さん(☎91・0246)

### 創立20周年記念ダンスパーティー

12月1日(日)午後0時30分～4時、ゆうゆうセンター多目的ホール。プロの模範演技も披露。定員180人。入場券18000円。講師は藤戸哲仁さん。主催は交野社交ダンス同好会水曜クラス。申し込み・問い合わせは山本さん(☎92・0662)

### チャリティー

#### きものショー

12月1日(日)午後1時～3時、ゆうゆうセンター4階交流ホール。舞台の上で1人で着物を装着します。美しい立ち居振る舞いと帯結びをご覧ください。津軽三味線の演奏と日本舞踊もあります。入場料5000円。収益金は寄付します。主催は装道きもの教室。問い合わせは田辺さん(☎93・1535)か、向井さん(☎93・0222)

### 第26回連盟杯卓球大会

12月8日(日)午前10時～午後4時、青年の家体育室。

# ハイキング

## 城下町「亀岡」散策

11月24日(日) 午前9時、  
交野市駅集合(雨天中止)。

亀岡駅―亀山城跡―西山緑花公園―紅葉の名所・鍛山神社―那須与市堂―光忠寺―亀岡駅。7キ。交通費1500円。参加費2000円。主催は高年者ふれあいの友。問い合わせ

は吉原さん(☎92・3928  
午後7時〜9時)

## 銀閣寺道から比叡山

11月23日(祝) 午前8時、  
交野市駅集合(雨天中止)。

交野市駅集合(雨天中止)。  
東山コース・銀閣寺道―比叡山頂―根本中堂。8キ。一般向き。交通費1500円。参加費2000円。弁当、雨具な

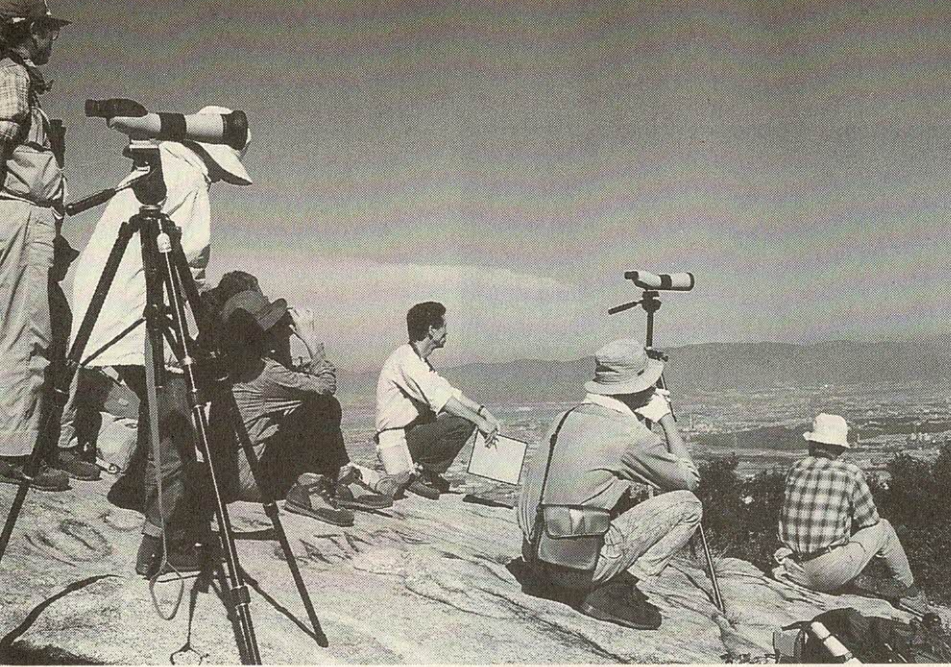
## ハンティングハイク

11月23日(祝) 午前8時、  
交野市駅集合。私市一府民の



森。8キ。参加費3000円。主催は交野市民ハイク。申し込みは岩本さん(☎92・0167)

ど持参。主催は交野ハイキング同好会。問い合わせは成田さん(☎91・4013)



## 交野山頂は渡り鳥観察の好ポイント

10月6日(日)、交野山山頂(344メ)で、タカなどの渡りの観察会が行われました。  
この日は好天気恵まれ絶好の観察日和。山頂の大岩には、早朝から三脚を立てた望遠鏡やカメラが放列をしました。  
大阪港から海風が吹くと交野山の上空あたりで上昇気流が起こるので、鳥たちは渡りのために、東方からやってくるそうです。  
6時10分から10時30分までに、サシバ43羽、ハチクマ5羽、オオタカ2羽をはじめ、チョウゲンボウ、ハヤブサ、ノスリなどが確認されました。  
「アサギマダラチョウも風に乗って、フワフワと上昇していくのが見えました」と参加者のみなさんは満足そうでした。

# 募集

## フレッシュユアアップ 体操同好会

毎週水曜日午後7時30分〜9時、第1児童センター。女性を対象とした簡単な健康体操です。定員10人。入会金1000円。月会費2000円。申し込み・問い合わせは清水さん(☎92・8272)

## 母子家庭の母や寡婦のための簿記3級講座

日程  
12月7日から6月7日まで  
の第1、第2、第4土曜日  
午前10時〜午後1時。全19回コース  
〇ところ 谷町福祉センター(地下鉄谷町6丁目駅徒歩5分)  
〇受講料 無料  
〇受付 11月23日(祝)まで  
※日曜日にも相談を受け付けています。  
〇問い合わせ 大阪府母子寡婦福祉連合会(同福祉センター15階 ☎06・762・9995)

## 日本民謡三津栄会

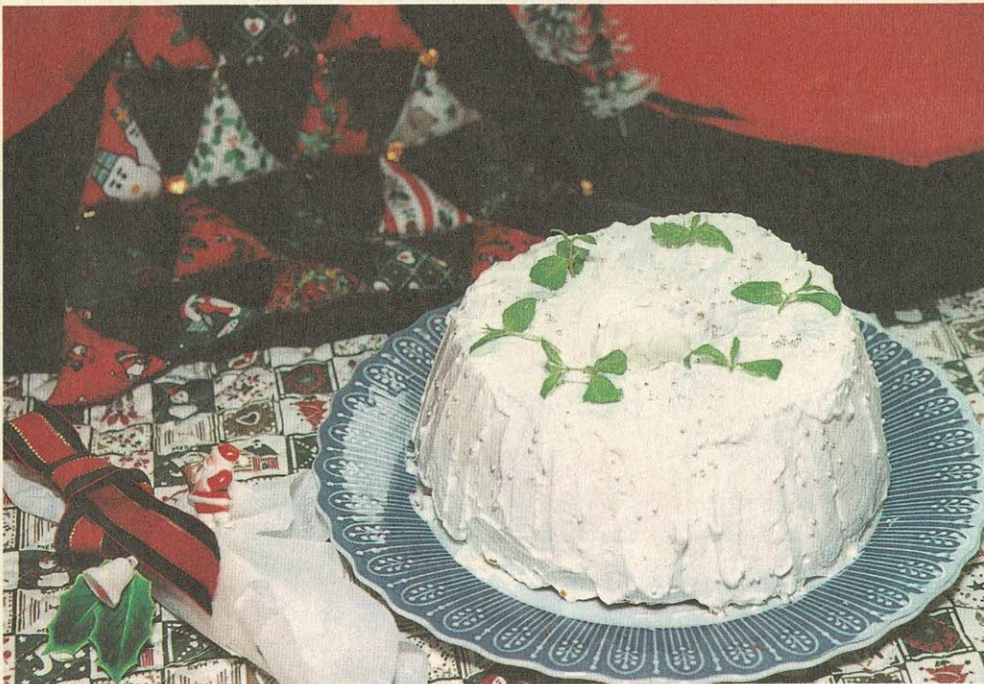
毎週第1、第3、第4火曜  
日午後5時30分〜9時30分、  
青年の家2階第1会議室。民謡の愛好家なら老若男女、年齢に制限はありません。唄が

## 楽しい クリスマス会 開きます

〇定員 抽選で70組  
当日、プレゼント交換をします。3000円相当の品物を子どもの数だけ用意してください  
〇申し込み  
往復はがきに住所、氏名(親子)ふりがなをつける、年齢、電話番号を記入し、11月25日(月)までに、〒576 交野市天野が原町5-5-11 こともゆうゆうセンター内「おもちゃライブラリーアリス」  
〇対象 0歳〜3歳の子どもと保護者  
〇とき 12月5日(木) 午前10時〜正午  
おもちゃライブラリーポランティスグループ「アリス」は、ゆうゆうセンター4階多目的ホールで、クリスマス会を開きます。  
〇問い合わせ アリス事務局(☎92・3077)

## 善意銀行

交野市社会福祉協議会の善意銀行に次のみなさんから預託していただきました。  
◆寝屋川市のNTT京阪支店 レディスフォーラム、ヤングモニター一同からタオル100本、バザーの収益金2万円  
◆那津の釣谷吉子さんから亡夫の香典の一部5万円  
◆交野市社会福祉協議会の善意銀行に次のみなさんから預託していただきました。  
◆星田山手の喜多嶋豊次さんからアルミ缶リサイクル10月分6000円  
◆交野古文化同好会から車いす3台  
◆星田の金山好美さんからお地藏さんのおさい銭5128円  
◆交野女声合唱団から2万円



わが家の  
料理

## ホワイト クリスマスケーキ

東倉治 4丁目 しわ 志波 みえこ 美恵子さん

食事の用意よりも、おやつを作るほうが好きです。友達から教えてもらって、簡単にできるものばかりを作っています。今回は、クリスマスケーキに挑戦。ホームパーティーにどうぞ。

作り方

- ① 卵は、卵白と卵黄に分ける。
- ② 卵黄に砂糖30gを加えて白っぽくなるまで泡立てる。
- ③ サラダ油と牛乳を②に少しずつ加えながら混ぜ、バニラエッセンスを加える。
- ④ 薄力粉とベーキングパウダーを合わせてふるったものを③にサクリと混ぜ合わせる。
- ⑤ 卵白はしっかりと泡立てた後、残りの砂糖60gを加えて、さらに泡立てる。
- ⑥ ④の中に⑤の1/3を混ぜ、なじませた後、残りを加えて軽く、サクリと混ぜ合わせる。
- ⑦ 型に⑥を流し入れ、170度のオーブンで35分焼く（竹ぐしを刺してついてこなければ出来上がり）
- ⑧ 焼き上がったら型の底を上にして冷ます。
- ⑨ Bを混ぜてホイップクリームを作る。
- ⑩ 型からはずし、クリームをパレットナイフで模様をつけながら全面に塗り、ミントの葉とアザランを飾る。



卵	3個	生クリーム	300cc
砂糖	90g	砂糖	大さじ2
サラダ油	50cc	ミントの葉	適量
牛乳	60cc	アザラン	
バニラエッセンス	少々		
薄力粉	70g		
ベーキングパウダー	小さじ1/2		

「わが家の料理」の原稿を募集しています。お総菜から一品料理、鍋もの、ケーキなど、お気軽にご連絡ください。  
 ○問い合わせ 総務課広報 (☎92・0121)

星のまち交野に  
 国体がやってくる  
 平成9年10月26日～29日開催・秋季大会  
 ソフトボール(少年男子)

広報 かのの (No.442) 1996年11月10日

編集と発行 交野市役所総務部

〒576 大阪府交野市私部1丁目1番1号 ☎0720-92-0121  
 テレホンサービス ☎0720-92-1599