



## 田植え 今昔

撮影場所：森南

撮影者：仲西 風森さん  
(森南2丁目)

- 2～5 総合体育施設が完成
- 6～7 暮らし
- 9 スナップ
- 10～11 健康
- 12 食中毒防ぐ6つのポイント
- 13 新着図書
- 14～15 みんなのひろば
- 裏面 わが家の料理

もくじ



生涯スポーツ  
活動の拠点

# 総合体育施設が完成



## 愛称は 「いきいきランド交野」

交野市立総合体育施設（向井田2-15-1）が完成、愛称は「いきいきランド交野」と決まりました。完成記念式典を6月29日（日）、施設内の市民体育館メインアリーナで開きます。

この施設は、単に「星のまち かのの」の生涯スポーツ活動の拠点だけでなく、「健康の館」として子どもからお年寄りまで、だれでも利用できます。また災害時には、広域避難施設としての役割をも果たします。

体育館、温水プール、多目的グラウンドに、災害時用備蓄庫を併設した施設を紹介します。なお、施設の利用方法は、次号の広報でお知らせします。

### 災害時には

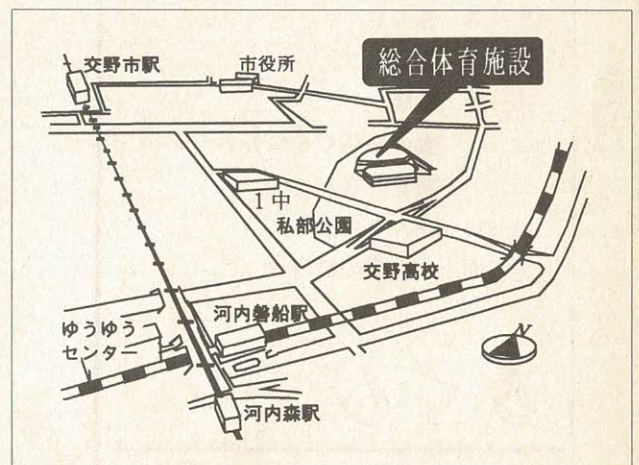
### 広域避難施設に

ゆうゆうセンターから府道交野久御山線に出て、津田駅の方に歩いていくと、私部公園に隣接して総合体育施設が見えてきます。

敷地は私部公園の2倍強、7万9670平方メートル。真ん中のドームがメインアリーナ。東側に市民グラウンドと観覧

子どもからお年寄りまで

利用できる「健康の館」です



す。これで、色に深みを与え、四季折々、時間によっても異なる色合いの変化が楽しめます。

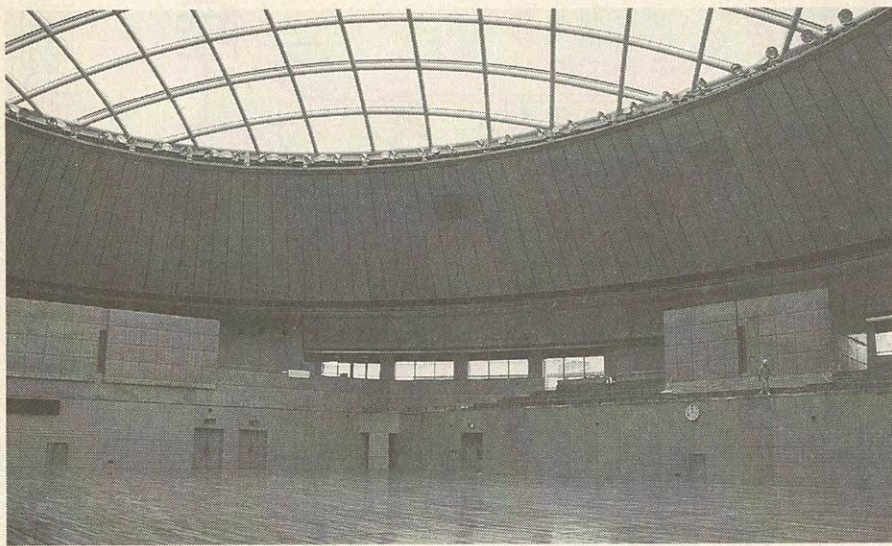
延床面積は1万4340平方メートル（1階1万197平方メートル、2階4143平方メートル）です。

ゲートは4か所。東側の、府道沿いのカーニバルコンコースのところがメインゲートです。しかし、車では入場できません。車なら西南角の方にお回りください。

では、巨木に成長するメタセコイアが植わったセンタープラザから館内へ――。



# メインアリーナはドーム競技場



## 市民体育館

2階に1000の観覧席

### ボールなら3面の広さ

◇メインアリーナ  
長円形のドーム競技場です。傾斜部にステンレス、天井部には明るい樹脂膜を採用。中から見上げると、格子の天井から自然光が降りそそぎ、照明灯を必要としないくらいです。

短辺36m。天井まで最高23.5m。ハンドボールなら1面。バスケットボール、テニスなら2面。バレーボール3面、バドミントン8面、卓球なら2面もとれます。

車いす用のスペースも用意されています。拍手とがんばれコールが、館内にこだますることでしょう。

◇サブアリーナ  
プールの横の2階部分がサブアリーナです。競技スペースは長辺32m、短辺16m、高さ10m。スポーツ大会には欠かせないウォーミングアップ場ですが、バレーボール(1面)、バドミントン(3面)、剣道(2面)、卓球(5面)などにも利用できます。

2階部分は観覧席。プールのいす1000席がコソ字に並んでいます。

天井までの高さ23.5m

## 市民プール

### 温水で遊泳と幼児用

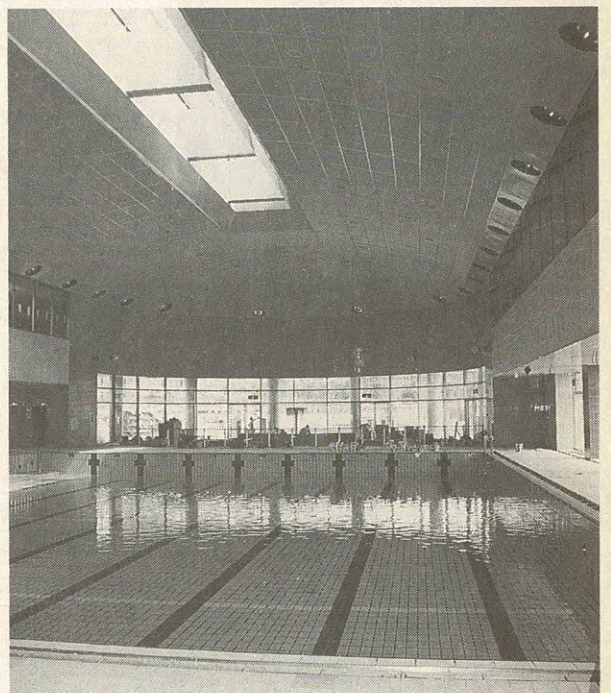
### 健康づくりのアクアコートも

オールシーズン型温水プールです。遊泳プールと幼児用プール、健康づくりのアクアコートに分かれています。

◇遊泳プール  
25m×11.3m。空色のプールに濃いブルーのコースラインがくっきりと浮かんでいます。

◇アクアコート  
広さ150平方m。次のような設備が整っています。肩こり、ストレスの解消、美容にご利用ください。

◇エステジェット  
深さ1.2m。ジェット水流は体を押し流すほど強烈です。自分の好みの位置に立ち、必要な部分に水流を当てることができます。



コースラインがくっきりと浮かぶプール



照明6基、ナイター競技ができます

市民グラウンド

陸上、サッカー、ラグビーなど  
多目的に利用

サッカーやラグビーをはじめ400メートルトラックの陸上競技など、広く利用できるグラウンドです。府道側には高さ10メートルのネットがとりつけられます。

照明灯は6基。1基に1キロワットのライトが36個ついています。競技に適した明るさに調整されます。

カーニバルコンコース

せせらぎに美しい並木

グラウンドコンディションには気を配っています。地面の下に透水管を埋め、その上に碎石、火山碎石、真砂土まじり（さつち）が盛ってあります。

施設のちょうど真ん中を東西に走っています。長さ20

0メートル、幅20メートル。通りの中央からは交野山が展望できます。中心は幅1メートル、水深20センチのせせらぎ。夏は緑、秋は黄葉するアメリカカフウ（別名モミジバフウ）の美しい並木を川面に映します。

小川の両側はやわらかい芝生の帯。3基の噴水も涼感を演出します。せせらぎを聞きながら子どもたちとお弁当を

広げてください。

みなさんのアイデア次第で「歩行者天国」のような楽しさみも味わえる夢一杯のコンコースです。

地下貯水槽に飲料水を確保

総合体育施設のもう一つの重要な位置づけは、災害時の

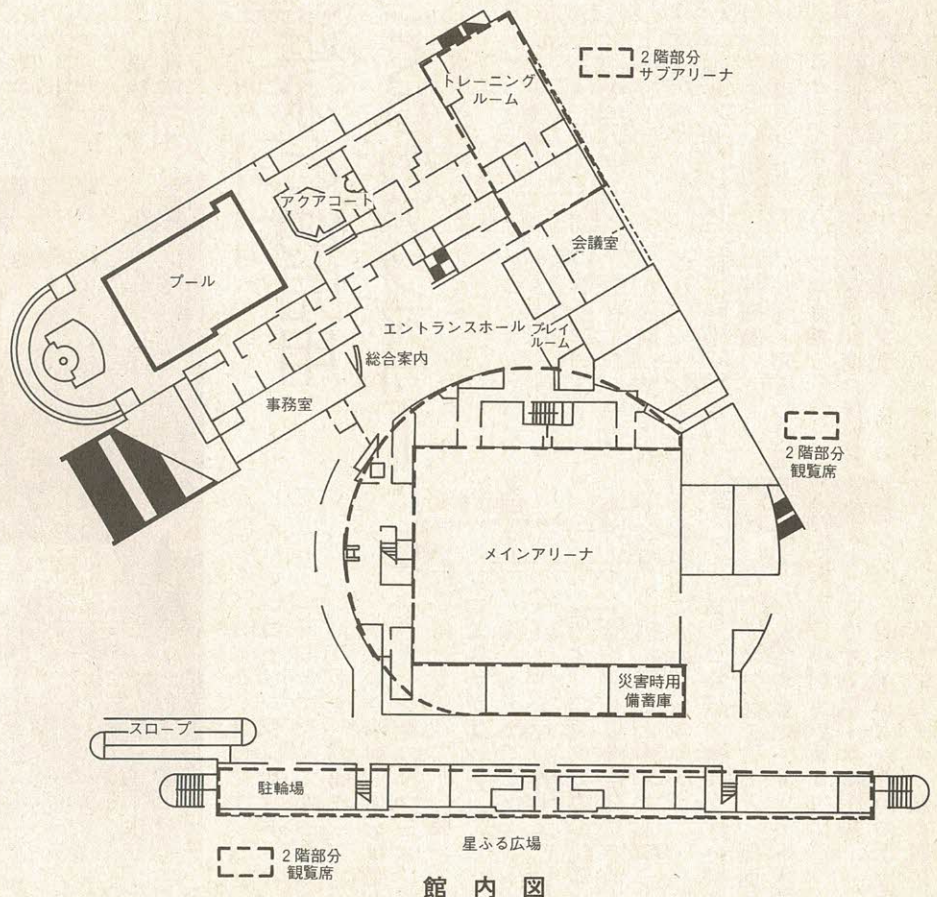
広域避難施設としての役割です。これからも逐次整備を進

めていきますが、主なものは次のとおりです。  
◇市民グラウンドは、非常用ヘリコプターの離発着ステーションとなります。

人分の飲み水を確保します。  
◇災害時用備蓄庫（毛布や洗面具、非常食など）をメインアリーナの器具庫の隣に設置しました。  
◇建物は耐震設計。停電に備えて自家発電設備を用意し、ガスも都市ガスとプロパンの2系統を採用しています。

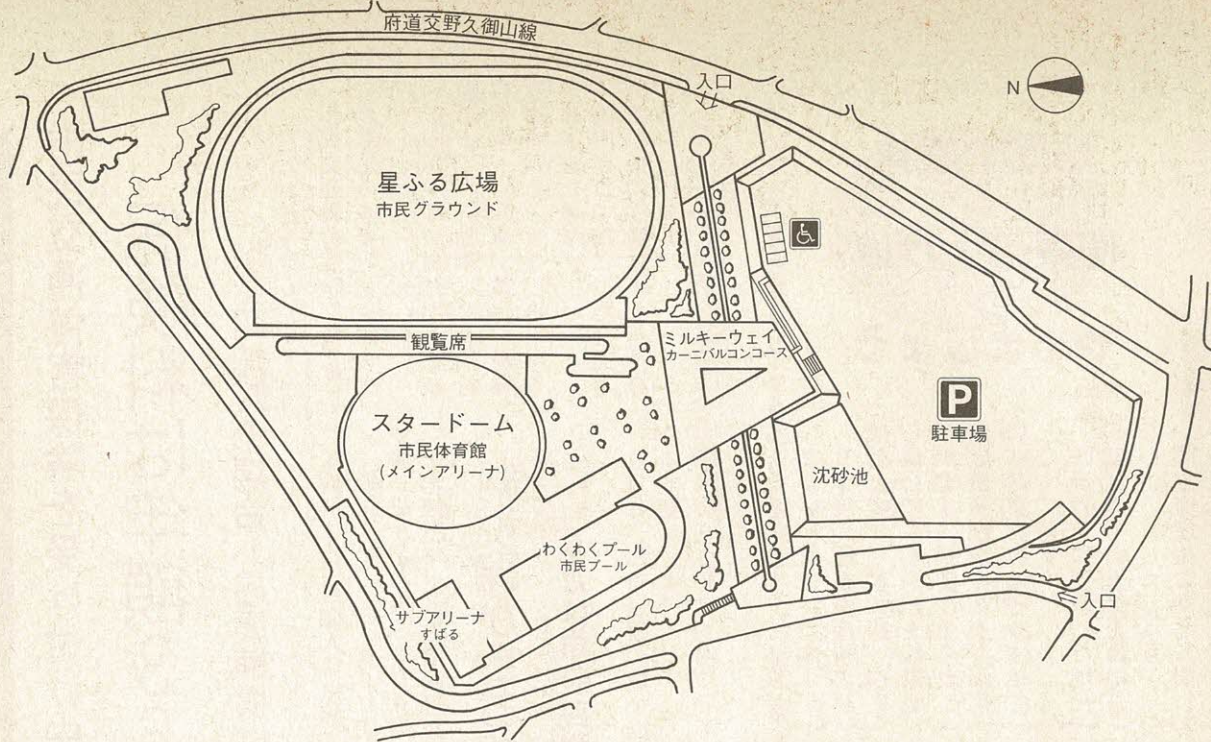
◇耐震地下貯水槽（100トン）をカーニバルコンコースのゲート付近に設置します。国体終了後になります。1基で1日約1万3000

スロープ  
駐輪場  
星ふる広場  
館内図



3基の噴水も涼感を演出

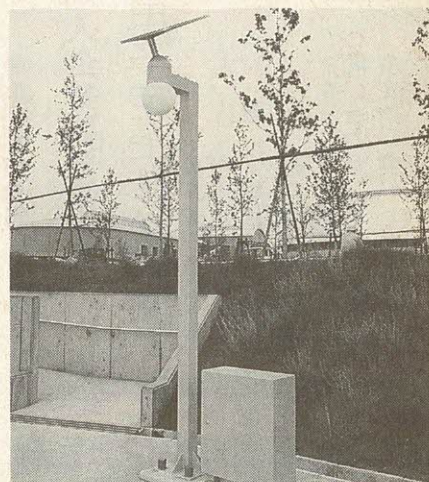




配置図

一般車435台、バス20台収容

## 駐車場 大雨の時は 遊水池の役目



ソーラーシステムを採用した庭園灯

※バイクや自転車が、市民グラウンドの観覧席の下に100台を収容できます。駐車の西に遊水池があります。施設内に降った雨を一時貯め、流量を調整する池です。洪水防止に欠かせません。大雨の場合は、駐車場全域が、遊水池の役目を果たします。

【植栽と省エネ】  
ヤマモモ、サルズベリなど、700本近い木が植えられています。四季を通じて花をつけ、緑陰をつくり、訪れる多くの人たちに親しんでいただくように、植栽されています。散水は、雨水貯水槽の水を活用します。

【ジョギング】  
ジョギングは、市民グラウンドの外周で楽しんでください。緑に囲まれたさわやかなコースです。

【駐車場と遊水池】  
カーニバルコンコースの南側が国体用臨時駐車場です。一般車435台、大型バス20台を収容できます。将来は、やすらぎ広場として整備する予定です。

【トイレ】  
メインアリーナとプールの間、エントランスホールに設置します。

## 愛称募集に904点の応募 各施設にも愛称を採用

総合体育施設の愛称を募集したところ、市民の関心は高く、904点の応募がありました。愛称審査会で審査された結果、「いきいきランド交野」を愛称とすることに決定しました。なお、ほかにも優秀な作品があったことから各施設にも愛称を採用し、特別賞としました。入賞・佳作は次のとおりです。

(順不同・敬称略)

【優秀賞】

「いきいきランド交野」(総合体育施設)

▽服部好隆(松塚38)▽田中雅代(神宮寺2)▽曾我部五

子(天野が原町2)

【特別賞】  
「星ふる広場」(市民グラウンド)

▽服部香代子(松塚38)

「スタードーム」(市民体育館)

▽山口夏輝(郡津1)▽北村真也(私部5)▽東 淳子(郡津2)▽笹沼洋一(郡津5)

▽秋山将治(私部8)▽大塚洋一(天野が原町2)▽原義博(妙見坂5)▽出羽優子(星田西5)▽三浦邦子(星田西3)▽川口昭子(郡津2)

▽市原孝志(星田西3)▽笹田庄次(枚方市)▽仲谷律子(枚方市)▽河合まどか(枚

方市)▽山林紀美(東大阪市)

「わくわくプール」(市民プール)

▽中村修造(南星台5)▽「ミルクウェイ」(カーニバルコンコース)▽小倉志保(郡津1)▽「すばる」(サブアリーナ)▽和歌妙子(私部1)▽田淵知子(向井田2)



# 市民交通傷害保険を受け付け中

## 保険料は年額360円

2口加入の場合 最高補償は200万円

市民交通傷害保険(9年度)の申し込みを受け付けています。

この保険は、道路上および軌道上での自動車、原動機付自転車、自転車、電車、身体障害者用車いすなどによる人身事故が対象です。

国内どこで起こった交通事故故でも他の保険にかかわらず支払われます。

1人2口まで加入できます。

- 保険料(1口目個人負担額)
  - ▽一般……………360円
  - ▽満15歳までの人:300円
  - ▽小学校1年生、生活保護を

受けている人、身体障害者手帳(3級以上)を交付されている人、精神薄弱者療育手帳を交付

### 納税課からお知らせ

#### 6月は市府民税第1期分の納期月

6月は、市府民税の第1期分の納期月です。

期限(6月30日)内に最寄

に基づいて決定されます。

9年度の固定資産税の評価替えでは、税負担が増える場合でも、負担を段階的に調整する措置がとられ、固定資産税額や都市計画税額の増加はゆるやかなものとなっております。

評価替えに便乗した地代や家賃の不当な値上げはしないようにしましょう。

固定資産税に関する問い合わせは、課税課までおたずねください。

## 地代や家賃 便乗値上げはやめましょう

地代や家賃は、原則として、貸し主と借り主の合意



されている人、満70歳以上の人……………無料 ※無料対象の人でも申し込みは必要です。

▽2口目……………360円 ※中途加入の場合は、月割り負担となります。

○支払い保険金(1口につき)
 ▽死亡……………100万円
 ▽後遺障害……………100万円
 ▽けが(1日6か月以上)……………50000円~12万円

○申し込み・問い合わせ 市民課(☎92・0121)または星田出張所(☎91・2031)

○問い合わせ 納税課

### 学卒求人説明会と求人企業啓発講座

#### 来年、新卒採用予定企業が対象

○とき 6月17日(火) 午後2時~4時

※受け付けは午後1時30分から。

○ところ 北大阪商工会議所 4階大ホール(枚方市大垣内町2-1)

○対象 平成10年3月新規学卒予定者を募集する企業

○問い合わせ 枚方公共職業安定所(☎41・3363)

## 大雨の時は要注意です

### 6月は土砂災害防止月間

避難場所は決めておきましょう

災害が発生、人命・家屋に大きな被害が出ています。今年もまた、長雨の季節となりました。土砂災害に対する備えなどを、この機会に再確認しましょう。

**土石流** 石や土砂が水とともに襲ってきます。川の流れが急に濁ったり、流木が混ざったりし始めるのが前兆です。

**地滑り** 地面がズルズル動きだします。前兆は、地面にできるひび割れです。

**がけ崩れ** 斜面が突然崩れ落ちてきます。がけから小石などがパラパラと落ちてくるのが前兆です。

### あぶないと思ったら早めに避難

#### 万一に備えて3つの心構え

①大雨の時は要注意 降雨量が1時間に20ミリ以上、または降り始めてから100ミリを超えたら要注意。日ごろから気象予報に注意し、あぶないと思ったら早めに避難しましょう。

②避難場所は決まっていますか ③逃げ方を知っていますか 土石流は、スピードが速いため、流れを背にして逃げたのでは追いつかれてしまいます。流れと直角の方向に逃げるのが鉄則です。緊急避難の方法をふだんから心得ておきましょう。

①大雨の時は要注意 降雨量が1時間に20ミリ以上、または降り始めてから100ミリを超えたら要注意。日ごろから気象予報に注意し、あぶないと思ったら早めに避難しましょう。



# キャラクターを募集

## 七夕や星をイメージ

6月30日まで

### 野まつり

交野まつり実行委員会は、  
交野まつりにふさわしい、七  
夕や星をイメージしたキャラ  
クターを募集しています。

○募集期間 6月10日(火)  
～30日(月)

○応募資格 市内在住・在勤

- のり
- 応募方法
  - ①封書に住所・氏名・職業・年齢・電話番号を明記
  - ②作品の愛称名とその作品の説明をつけてください

- 賞品 採用作品(1点)に10万円相当の旅行券。応募者にはテレホンカード
- 応募・問い合わせ 〒576 交野市私部2-29-1 青年の家内 同実行委員会事務局 (☎91・4444 FAX93・0777)

作権は実行委員会になりま  
す。作品はお返ししません。  
○審査発表 実行委員会  
で審査、まつりの当日  
(8月2日)発表

### 介護講座を受講しませんか

#### 「夏休み集中講座」もあります

大阪府立介護実習・普及センター(茨木市大住町8-11)は、7月に「ジュニア介護講座」、8月に「夏休み集中講座」、9月に「男性のための介護講座」を開きます。  
○受講料 いずれも無料

※調理実習などの実費は自己負担(ジュニア介護講座は無料)です。

- 受付 電話で先着順
- 申し込み 同実習・普及センター(☎0726・26・3381)

### ネイチャー

#### フォト教室

花、昆虫、風景を撮影しながら勉強

- とき 6月22日(日) 午前10時～午後2時
- ところ いきものふれあいセンター
- 持ち物 弁当、筆記具、カメラ。あれば自分の作品
- 参加費 無料
- 申し込み 当日会場
- 問い合わせ 同センター(☎93・6520)

○賞品 採用作品(1点)に10万円相当の旅行券。応募者にはテレホンカード

○ジュニア介護講座～親子で一緒に介護を学ぼう～  
○とき 7月30日(水)、31日(木) 午前10時～午後3時40分

○内容 車いすの操作や調理実習

○定員 府内在住の小生5・6年生と付き添い人15組

○夏休み集中講座

○とき 8月6日(水)～8日(金) 午前10時～午後4時15分

○内容 基礎的な介護の知識や技術

○定員 府内在住の高校生・大学生20人

○男性のための介護講座  
○とき 9月7日(日) 14日(日) 午前10時～午後4時30分

### お母さん教室

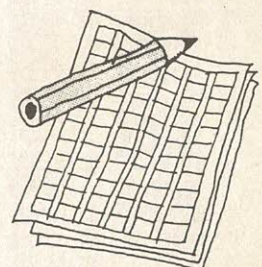
(家庭教育学級)

就学前(0～5歳児)の子どもを育てているお母さんを対象とした教室です。親子で受講していただきますので、保育は行いません。

- とき 7月1日(火) 午前10時～11時30分
- ところ ゆうゆうセンター
- 講演 「かしこいおもちゃの与え方」
- 講師 キッズいわき代表 岩城 敏之さん
- 定員 70組(先着順)
- 申し込み・問い合わせ 幼児対策室

## 第36回かんぽ作文コンクール

小、中学生から募集



- 内容 テーマは①課題AⅡ簡易保険に關係があるもの②課題BⅡ人や物など、あなたの心に残る出会い③自由題のいずれか。400字詰め原稿用紙3～5枚にまとめてください
- 対象 小学5・6年生 中学1～3年生
- 締め切り 6月30日(月)
- 問い合わせ 交野郵便局 (☎93・3295)

### 私部公園グラウンドなど一般開放中止

- 私部公園グラウンド・多目的グラウンド・テニスコート・管理棟
- とき 8月1日(金) 3日(日) 終日
- ※国体ソフトボール少年男子大阪代表チームの強化練習のため。
- 私部公園グラウンド
- とき 8月22日(金) 午後7時～9時
- 8月9日(土) 午前9時～午後7時
- 10日(日) 午後5時～7時
- ※交野リトルシニア第3回交野市長杯大会のため。
- ※少年硬式野球大会のため。



# 下水道財政の健全化を調査・研究中

## 単年度の赤字の解消を目ざす

### 8年度の推計 10億円近くに

下水道事業特別会計の累積赤字は、平成7年度決算で6億3000万円。8年度では10億円近くになると推計されます。

市では、市民みなさんの負担を極力抑えるために、市議会・建設水道常任委員会の協議会において、下水道財政を健全化するための方策について、調査・研究を鋭意おこなっています。今回は、下水道の財政状況とその取り組みについてお知らせします。

7～9年度の赤字の膨らみを棒グラフにしてみました。あつという間に、倍に増えてしまっています。

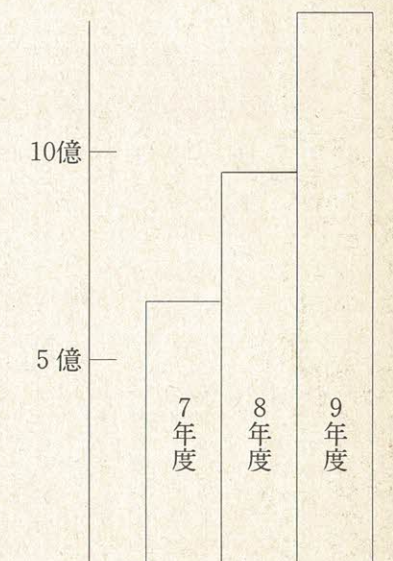
財政収支状況表をご覧になってください。

歳出面は、維持管理費、建設費などが抑えられているものの、公債費(借金の支払い)が増えています。また、歳入

面では、下水道使用料が増えるものの、歳出を下回り、79年度は2億6900万円、8年度は3億7000万円の単年度赤字(差引欄)です。

それにこれまでの(借金)を加えた累積赤字(実質収支欄)となると、7年度6億3700万円、8年度9億7500万円、9年度13億4600万円。グラフをみると、その膨らみがよく分かります。累積赤字の主な理由は、①都市基盤の整備に伴い、下水道の普及率が高まり、そ

増える赤字



## 水洗化の促進と一層の企業努力 財政再建の方策

- ① 昭和63年以来、料金を据え置いている
- ② 市営の台所も苦しく、一般会計から下水道特別会計への支援(繰入金)が難しくなってきた
- ③ 昭和三十九年度以来、料金を据え置いている
- ④ 汚水処理原価が、使用料単価を上回っている

例えるなら、原価200円の品を100円で売るようなものです。

下水道事業を商売に例えるのは、ちよつと不適切かもしれませんが、1トンの汚水を処理する費用(料金で賄う費用)が102円。ところが、汚水1トンの当りの使用料収入(単価)は83円です。差し引き19円のマイナスです。

これは7年度決算ですが、このマイナスが大きくなればなるほど、財政状況が悪くなり、借入金が増加し利用者の負担が大きくなります。

では、赤字を抑え、財政を建て直す主な方策は、①一般会計から補助を受ける。②下水道料金の改定も含める。③歳出については、「人件費の切り詰め」「下水道整備区域内の水洗化促進による、料金収入の増収」「流域下水道と単独下水道の二重負担の早期解消」など、一層の企業努力を行うことです。

市では、まず単年度赤字の解消を目標に、財政健全化の方策について調査・研究を進めています。

市民みなさんのご理解、ご協力をお願いします。

財政収支状況表 ※8、9年度は見込み額 (単位：千円)

歳入	7年度	8年度	9年度
下水道使用料	522,159	546,232	564,936
手数料	492	400	400
国、府の補助金	43,000	121,000	91,000
地方債	880,700	898,400	730,900
繰入金	585,330	500,000	500,000
諸収入	28,455	91,706	87,985
繰越金	2,954	24	0
合計(A)	2,063,090	2,157,762	1,975,221

歳出	7年度	8年度	9年度
下水道維持管理費	732,272	718,359	703,615
公債費	605,371	638,153	679,828
建設費	995,425	1,139,917	962,564
合計(B)	2,333,068	2,496,429	2,346,007
差引(A)-(B)	-269,978	-338,667	-370,786
前年度繰上充用金	367,188	637,190	975,857
翌年度繰越金	24	0	0
実質収支	-637,190	-975,857	-1,346,643

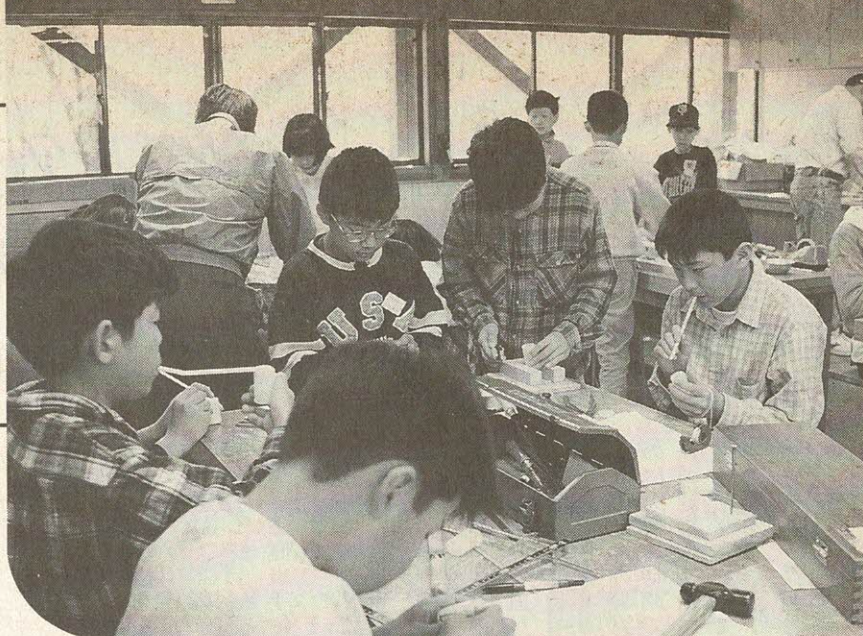
7年度決算の汚水処理原価と使用料

処理原価 ※汚水1トンを処理する費用 102円	＝	使用料単価 ※汚水1トン当たりの使用料収入 83円	＝	赤字 19円
-------------------------------	---	---------------------------------	---	-----------



# Snap Shot

## スナップ



### ▶ 発明クラブ員が笛づくり

4月26日(土)、星の里いわふね創作室で交野市少年少女発明クラブ員42人(小学生37人、中学生5人)が、フィルムケースを使った笛づくりに挑みました。

笛は、ストローで息を吹き込むのと振り回す

の2タイプ。勢いあまってイスまでのこぎりでひきかける児童もいましたが、それぞれ協力し合って完成。音色を楽しんでいました。



### ◀ 赤く熟れたイチゴに園児が歓声

5月9日(金)、市立あさひ幼児園の園庭で、5歳児26人が、イチゴ狩りを楽しみました。昨年11月、園庭の北側の畑に50株のイチゴを植え、園児たちも水やりや草とりに参加して育ててきただけに、赤く熟れた実を手にしてみんな感激。「ぼくはナメクジを退治したんだ」と自慢する子も。収穫したイチゴはジャムにして、みんなでいただきました。

# 7月6日(日) 開催

# 「NHKのど自慢」

## 出場者と観覧者を募集

市とNHKは、交野に新しく建設されている総合体育施設の開館を記念して、「NHKのど自慢」の生放送を開催します。

○とき 7月6日(日) 午前11時(開場)

○ところ 総合体育施設メイシアリーナ

○ゲスト 森 進一さん、オ

ーロラ輝子(河合美智子)さん

○司会 宮川泰夫アナウンサー

市とNHKでは、この催しに参加していただける出場者と観覧者を募集しています。

【出場者】

往復はがき(1人1枚)に「出場希望」と明記のうえ、住所、氏名、年齢(中学生以下は不可)、職業、電話番号、歌う曲名(1曲のみ)、歌っている歌手名、その歌を選んだ理由を書いて郵送してください。返信用はがきにも必ず住所、氏名を書いてください。

○申し込み先 〒54010

▽NHK大阪放送局(☎06・941・0431)

1 NHK大阪放送局「のど自慢」出場希望係

※250組の人(応募者多数の場合は抽選)に前日(7月5日)の予選会に出場していただきます。

【観覧者】(入場無料)

往復はがき(1人1枚)に「観覧希望」と明記のうえ、住所、氏名、電話番号、車いす利用者はその旨もあわせて書いて郵送してください。返信用はがきにも必ず住所、氏名を書いてください。

(応募者多数の場合は抽選)乳幼児同伴の観覧(入場)はできません。

○申し込み先 〒576 交野郵便局私書箱第10号「NHKのど自慢」観覧希望係

【締め切り日】

いずれも6月17日(火)必着

【問い合わせ先】

▽交野市役所NHKのど自慢係(☎92・0121)

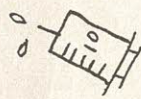
▽NHK大阪放送局(☎06・941・0431)



# ツベルクリン検査とBCG接種行います

望ましい接種年齢は3か月から

直接会場へお越しください



	とき	接種会場
ツベルクリン	7月2日(水)	ゆうゆうセンター
判定とBCG	4日(金)	

ツベルクリン反応検査およびBCG接種を右表の日程で行います。  
一度BCG接種をした人は受けられません。接種後は、必ず母子健康手帳に証明をいたしますので、それを済ませてからお帰りください。

## 乳幼児育児相談

乳幼児についての心配ごとを保健婦や栄養士らにご相談に応じます。保母もいますので、お母さんも一緒に楽しく遊びましょう。

- とき ①6月24日(火) 午前9時30分～10時30分
- ②7月9日(水) 午後1時～2時
- ところ ゆうゆうセンター
- 対象 ①1歳以降 ②0歳～1歳児

## 4か月児健診

乳児前期の発育状態をみるのに大切な時期です。お子さんの健康状態だけでなく、日ごろ、気になっていることなど、気軽に相談ください。

- 内容 育児、栄養(離乳食)、歯科相談など
- 持ち物 母子健康手帳
- 申し込み 直接会場
- とき 7月8日(火) 午後1時～2時
- ところ ゆうゆうセンター
- 対象 幼児

## 1歳6か月児健診

お子さんの健康状態をチェックし、これからの成長を考えて早期に対応していくことが目的です。

- とき 6月17日(火) 午後1時～2時
- ところ ゆうゆうセンター
- 対象 7年11月生まれの幼児

## 離乳食講習会

調理実習を通して  
勧め方のコツ学ぶ

離乳食は、赤ちゃんの食生活やかむ力に合わせて、食品の量と種類を増やしながら、ゆっくり進めることが大切です。調理実習を通して、離乳食の基本と勧め方のコツを一緒に学びましょう。

- 対象 8～15か月(8年4月～11月生まれ)の赤ちゃんを持つお母さん
- 定員 20人(先着順)
- 費用 無料
- 持ち物 エプロン、三角巾、ふきん、母子健康手帳、筆記用具、バスタオル、子どもの託児に必要なもの
- 申し込み 6月23日(月)から電話で健康増進課(93・6405)
- ※申し込み後、案内は送りません。

## 総合健診

ゆうゆうセンター

- とき ①毎月第1水曜日 ②毎月第3木曜日 16歳以上。40歳以上の人は予約が必要
- 内容 問診・身体計測・聴打診・血圧測定・検尿・血液検査・心電図検査・肺がん(結核)検査・大腸検診・胃がん検診・骨粗鬆症検診。女性は乳がん検診・子宮がん検診も行います
- ※16歳～39歳の人の健診内容は、問診・身体計測・聴打診・血圧測定・検尿・血液検査(貧血検査)・結核検診です。
- ※受け付けは午前9時30分から11時。
- 費用 全部受診 男性2500円 女性3000円(40歳以上)
- 費用免除 16歳～39歳の人 男女とも200円
- ①70歳以上の人(受診時に医療受給者証を提示してください)
- ②生活保護世帯および市民税非課税世帯に属する人(予約時に健康増進課まで申し出てください)
- 申し込み・問い合わせ 健康増進課 ☎93・6405
- ※総合健診は、年1回(4月から翌年の3月)しか受診できません。医療機関で市民健診を受診された人も同じです。

## 健診予約状況

実施日	健診
1/7	△
1/22	○
2/4	○
2/19	○
3/4	○
3/12	○

○予約できます  
△残りわずかです  
(6月3日現在)



調理実習

痛風予防のカギを学ぶ  
食事が重要なポイント

痛風は、血液中に尿酸が異常に増え、これが関節に沈着して炎症発作を起こす病気です。よく足の親指のつけ根の部分がかゆくなり「風が吹いても飛び上がるような痛み」と表現されたりしています。

この病気は古くから知られ「帝王病」とか「ぜいたく病」などといわれていましたが、現代の日本においても、生活の洋風化に伴い、よく見られる病気となりました。発作時は薬に頼り、まず痛みをとる必要がありますが、根本的に治療するには、食事が重要なポイントとなります。今回は、痛風のメカニズムを知り、調理実習を通じて予

防のカギを学びましょう。

○とき 7月16日(水)、23日(水) 午前10時～午後1時。2回コース  
○ところ ゆうゆうセンター 調理室

○定員 市民30人  
※応募者が多い場合は抽選となります。  
○費用 無料  
○申し込み 6月20日(金)までに、往復はがきに住所、氏名、生年月日、年齢、電話番号を明記、〒576交野市天野が原町5-1-1 健康増進課調理実習係(☎93・6405)

高脂血症などの生活習慣病の原因になることもあり、様々な病気の温床となるのです。生活習慣病が気になりだした人、自分自身の健康管理の第一歩に、体脂肪を測定してみませんか。  
○とき 6月23日、30日、7月14日、28日の各月曜日。午前10時～11時30分  
○ところ ゆうゆうセンター  
○費用 無料  
※1人10分程度で測れます。右のいずれかの日に、直接会場へお越しください。



体脂肪

健康管理の第一歩に

測定してみませんか

いわれています。肥満は、高血圧や糖尿病、

体重に対する体脂肪(体の中に蓄えられた脂肪)の割合が、必要以上に多くなっている状態を肥満といえます。だから体重は軽くても、体脂肪の割合が多いと立派な肥満というわけです(かくれ肥満と

体を動かそう 「気功法」

自分にあつた、健康づくりのための運動—ご存じですか。運動の種類も様々ですが、そのうちのひとつ、気功には①リラクゼーション効果②内臓のマッサージ効果③疲労回復を促す効果④病気に対する効果などがあります。「運動を考える」きっかけに、一度、体験してみませんか。

○定員 30人  
○受講料 無料  
○申し込み 6月17日(火)から電話で健康増進課(☎93・6405)

医師による健康相談

本人や家族の人の健康に関する心配ごとなどに直接医師がお答えします。血圧測定や検尿も実施します。

○とき 毎月第3火曜日 午後1時30分～3時

○ところ ゆうゆうセンター

○問い合わせ 健康増進課 (☎93・6405)

○とき 7月1日、8日、15日の各火曜日 午前10時30分～午後0時30分

○ところ ゆうゆうセンター  
○講師 松村 健吉さん

もりた たいき  
森田 大輝 です

平成7年3月16日生まれ

「ぼくは家族の中で大将!!」

向井田 (父 新吾、母 都紀子)



♪こんにちは♪

保健所だより

一般健康相談 (四条曝保健所)

受付 毎週火曜日午前9時30分～10時30分  
内容 胸部レントゲン検査・風しん抗体検査・エイズ抗体など血液検査(診断書有料)は金曜日午前中にお渡しします

骨髄ドナー登録 (四条曝保健所)

受付 毎週火曜日午前10時30分(予約制)

内容 骨髄提供希望者の登録受付と採血

精神保健相談 (四条曝保健所)  
内容 精神障害で悩んだり、アルコール中毒で困っている人の相談(予約制)

結核相談 (四条曝保健所)  
内容 結核患者・家族の健康相談(予約制)

難病相談 (四条曝保健所)  
内容 特定疾患などの難病患者・家族の相談(予約制)

○問い合わせ 四条曝保健所 ☎78・1021

休日・夜間診療

休日急病診療所(ゆうゆうセンター内)

とき 日曜、休日午前10時～午後2時  
内容 内科、小児科、歯科

土曜休日夜間急病センター(交野病院内)  
とき 土曜、日曜、休日午後6時～9時  
内容 内科、小児科 ☎91・0331

愛の献血 求めています あなたの心

○とき 6月28日(土) 午前10時～正午、午後1時～3時

○ところ ジャンボスクエア交野サティ

○問い合わせ 社会福祉課 ☎93・6400



# 交野市病原性大腸菌 O157対策本部から お知らせ

**注意O157 今年も流行の兆し**

## 食中毒防ぐ6つのポイント

昨年夏、全国で猛威をふるった腸管出血性大腸菌(病原性大腸菌)O157による食中毒が、再び流行の兆しを見せています。O157のほかにも、サルモネラ菌、腸炎ビブリオ、黄色ブドウ球菌など16種類もの細菌による食中毒が、毎年全国的に発生しており、死亡する例もあります。

食中毒予防の3原則は、食中毒菌を「付けない、増やさない、殺す」です。そのために、次の6つのポイントをきちんと行い、家庭から食中毒をなくしましょう。それでも、もし、お腹が痛くなったり、下痢をしたり、気持ちが悪くなったりしたら、かかりつけのお医者さんに相談しましょう。

### 包丁、まな板……常に清潔に

#### 下準備

○ごみは捨ててますか。タオルやふきんは清潔ですか。調理台の上は片づいていますか。井戸水を使っている家庭では、水質に十分注意してください

○手を洗い、肉、魚、卵を取り扱った後には、また、洗いましょ

○肉や魚などの汁が、果物やサラダなど生で食べる物や調理の済んだ食品にかからないようにしましょ

○肉や魚を切った包丁やまな板で、果物や野菜など生で食べる食品や調理の終わった食品を切ることはやめましょ

○ラップしてある野菜やカッ

ト野菜もよく洗いましょ  
○冷凍食品などを調理台に放置したまま解凍するのはやめましょ  
○料理に使う分だけ解凍し、

解凍が終わったらすぐに調理。冷凍や解凍の繰り返しは、食中毒菌が増殖する場合もあり、危険です  
○包丁、食器、まな板、ふきん、たわし、スポンジなどは、使った後すぐに洗剤と流水で良く洗いましょ

### 消費期限を確かめよう

#### 食品の購入

○肉、魚、野菜などは新鮮な物を購入。表示のある食品は、消費期限などを確認して購入しましょ

○購入した食品は、肉汁や魚などの水分がもれないように、ビニール袋などに分けて包み、持ち帰りましょ  
○特に、冷蔵や冷凍などの温度管理の必要な食品は、買

#### 家庭での保存

い物の最後に購入。寄り道せずに持ち帰りましょ

○冷蔵や冷凍の必要な食品は、持ち帰ったら、すぐに冷蔵庫や冷凍庫に入れ、詰め過ぎないように注意しましょ  
○冷蔵庫は10度以下、冷凍庫はマイナス15度以下に維持することが目安。細菌の多くは、10度以下では増殖が

## 手洗い励行 食品は 十分に加熱

ゆつくりとなり、マイナス15度では停止していません。しかし、死ぬわけではありません

#### 調理

○加熱して調理する食品は十分に加熱しましょ。もし、食中毒菌がいたとしても殺すことができます。目安は中心部の温度が75度で1分

#### 食事

間以上加熱することです  
○電子レンジを使う場合は、専用の容器やふたを使い、調理時間に気をつけ、熱の伝わりにくい物は、時々かき混ぜることも必要です  
○食卓につく前に手を洗い、清潔な手で、清潔な器具を使い、清潔な食器に盛りつけましょ

#### 残った食品

○食品は、調理の前後とも室温に長く放置してはいけません。O157は、15〜20分で2倍に増えます  
○残った食品を扱う前にも手を洗いましょ。きれいな器具や皿で、早く冷えるように浅い容器に小分けして保存。時間が経ちすぎたら思い切って捨てましょ





# 新着図書

……児童書……

魔女のおくりもの ルース・エインズワース 岩波書店  
 ぼくちのいぬ、サム ジャニス・ポーランド ほるぶ出版  
 ドロボービルのものがたり ジャネット&アラン・アルバーク 文化出版局



だし 旺文社  
 ふたごの魔法つかいの花ことば 川北亮司 童心社  
 おぼけ 西本鶏介 佼成出版

こう考える、こう動く 斎藤茂太 勁文社  
 おいしいおかずサラダ 田所静子 家の光協会  
 お聖さんの短編 田辺聖子 角川書店

カレパンマンとしくよばんまん やなせたかし フレーベル館

甦った女 レジナルド・ヒル 早川書房

マリオンのおつきさま ゲルダ・マリー・シャイドル 講談社

エヴァへの視点 船井幸雄 ビジネス社

聖書物語 舟崎克彦 ほるぶ出版

邪眼鳥 筒井康隆 新潮社  
 現代人の作法 中野孝次 岩波書店

人間が生きている条件 柳田邦男 岩波書店

暮らしかすハブ図鑑 神蔵嘉高 講談社  
 集中力をつける 森敏昭 日本経済新聞社

出版 ……一般書……

「交野が原賞」詩作品募集 小・中・高校生を対象

出版 ……一般書……

児童・生徒の詩を対象とした「交野が原賞」の作品を募集しています。

出版 ……一般書……

自由で1人3編以内。未発表で自作に限ります(原稿用紙を使い、末尾に必ず学校名・学年・氏名・住所を書いてください)。作品は返却しません

出版 ……一般書……

対象 小・中・高校生  
 締め切り 7月19日(土)  
 応募先・問い合わせ 〒576 交野市私部2-29-1  
 1 青年の案内 社会教育課「交野が原」作品係 ☎92・7721

出版 ……一般書……

お金がないという、ローンなら月々、1万5000円で、それくらいなら払えるでしょうと勧められ、ローンの契約書を書き、やっと施術を受けました。

出版 ……一般書……

家に帰ってよくローンの契約書を読むと、サラ金からお金を借りたことになっていました。また、コースが終了しても5年間支払いが続き、その合計は90万円にもなります。解約したい

出版 ……一般書……

のすが……。 契約日の翌日の相談だったので、ローン会社からの確認がまだでその際に契約意思のないことを伝え、エステサロン本社に書面で契約までのいきさつと解約の意思を伝えるように助言したところ、解約できました。当窓口も、コース契約をしないと無料体験できないなら、チラシ表示に問題あり」と指摘したところ、無料体験は契約の有無に関係なく、この担当者の勧誘方法に不備があったとのことでした。

出版 ……一般書……

このほかエステに関する相談は、施術に行くたびに健康食品や痩身下着、化粧品を勧められる。脱毛の施術を受けたら化膿した。職場にしっかりと電話勧誘がある。求人広告を見て訪ねたら化粧品購入を勧められた。など、相談件数は年々増加しています。

出版 ……一般書……

チラシを見て来店した場合は、クーリングオフが適用できない場合が多く、解約を難しくしています。

出版 ……一般書……

夏に向けて痩身や脱毛は気になるところですが、その効果はやってみないと分かりません。長期にわたる高額な契約は、くれぐれも気をつけてください。

出版 ……一般書……

「エステの無料体験 契約しないと受けられない ~消費者相談~」

出版 ……一般書……

お金の無いという、ローンなら月々、1万5000円で、それくらいなら払えるでしょうと勧められ、ローンの契約書を書き、やっと施術を受けました。

出版 ……一般書……

家に帰ってよくローンの契約書を読むと、サラ金からお金を借りたことになっていました。また、コースが終了しても5年間支払いが続き、その合計は90万円にもなります。解約したい

出版 ……一般書……

このほかエステに関する相談は、施術に行くたびに健康食品や痩身下着、化粧品を勧められる。脱毛の施術を受けたら化膿した。職場にしっかりと電話勧誘がある。求人広告を見て訪ねたら化粧品購入を勧められた。など、相談件数は年々増加しています。

出版 ……一般書……

チラシを見て来店した場合は、クーリングオフが適用できない場合が多く、解約を難しくしています。

出版 ……一般書……

夏に向けて痩身や脱毛は気になるところですが、その効果はやってみないと分かりません。長期にわたる高額な契約は、くれぐれも気をつけてください。

出版 ……一般書……

「交野が原賞」詩作品募集 小・中・高校生を対象

## ブンブン 人形劇場

6月15日(日) 倉治図書館

○とき 6月15日(日) 午前11時~正午  
 倉治図書館2階 視聴覚室

○劇団 「こんべいとう」  
 ○演題 ①「おしょうとこぞうとタヌキたち」  
 ②「にんじんちゃんごぼうちゃん だいこんちゃん」  
 ○定員 200人  
 ○入場料 無料  
 ○申し込み 当日会場  
 ○問い合わせ 倉治図書館 (☎91・1825)

あくびやオナラはなぜできるの? 相沢省三 偕成社  
 比較大図鑑 ラッセル・アツシユ 偕成社  
 どうぶつブック おーなり由子 フレーベル館  
 ゴンちゃん 灰谷健次郎 文溪堂  
 お待たせレストラン 関谷た



みんなの深層心理 きたやまおさむ 講談社  
 平城好明のラクラク園芸 平城好明 日本放送出版協会  
 もっと気楽に! 英会話 朝比奈海 講談社



出版 ……一般書……

出版 ……一般書……

出版 ……一般書……

出版 ……一般書……

出版 ……一般書……

出版 ……一般書……



# みんなのひろば



## ご苦労さまでした

5月12日(月)、少年補導員の中種一さん(郡津)、西丸弘之さん(星田)、松井勝美さん(磐船)が退任されることになり、永年の功勞に対して市長から感謝状が贈られました。

後任は新開真典さん、片瀬正澄さん、辻正行さんです。

## 催し

### ベルマークコンサート

6月15日(日)午後1時～3時、ゆうゆうセンター。テケテケ・サウンド・オールデイズが子どもたちに夢と希望を贈るコンサートです。定員500人。無料ですが、ベルマークを1人何点かご持参ください。申し込みは直接会場。主催は交野ベンチャーズ。問い合わせは富田さん(☎92・6479)

### ミニコンサート

6月22日(日)午後2時～4時、メセナひらかた。入場無料。保育もあります。申し込みは直接会場。主催は交野女声合唱団。問い合わせは西さん(☎91・5470)

### みんなのポケット

7月12日(土)午後1時10分～3時、ゆうゆうセンター多目的ホール。ポランティアグループ「ふれんズ」主催の交流会です。カラオケやゲームで、歌って遊んで、おしゃべりして楽しい時間を過ごし

### チャリティーダンス

6月22日(日)午後5時30分～9時、ゆうゆうセンター多目的ホール。参加費500円。申し込みは当日会場。主催は交野ソシアルダンス友の

## 読書会

7月1日(火)午前10時～正午、青年の家。「まぼろしの子どもたち」「グリーン・ノウのおきやくさま」を読んできてください。参加費500円。保育料500円(お茶、おやつ代を含む)。申し込みは当日会場。主催は交野子ども文庫連絡会。保育の申し込みは1週間前までに柳田さん(☎91・0595)

## 歌謡クラブ発表会

6月22日(日)午前10時30分～午後6時30分、ゆうゆうセンター交流ホール。入場無料。チャリティーにご協力の方に、抽選で素敵なプレゼントがあります。申し込みは当日会場。主催は交野歌謡クラブ。問い合わせは田中さん(☎92・1731)

## はじめてのウインドウズ95入門

6月23日(月)～25日(水)午前10時～正午、北大阪商工会議所2階北大阪プラザ(枚方市駅徒歩5分)。いずれも1日コース。定員各コース5人(先着順)。参加料2000円。申し込みは13日(金)から電話で同プラザ(☎61・2300)

## 表装同好会作品展

6月26日(木)～29日(日)午前9時～午後5時、青年の家ロビー。米寿を迎えた安藤三枝さん(私部)の作品を中心に掛け軸や色紙掛けなど50点を展示。問い合わせは小林さん(☎91・2319)

## 四条畷北高校第12回同窓会

7月6日(日)正午～午後2時、守口プリンスホテル(京阪守口市駅下車すぐ)。会費2000円(同窓会が500円負担)。子ども連れも可。問い合わせは和田さん(☎79・7311)

## みんなでキャンパだホイ！ホイ！ホイ！

8月23日(土)～24日(日)泊2日、府民の森くろろんど園地。対象は親子(子どもは小学生以上)。定員は15組。参加費は小・中学生4000円。高校生以上4500円。主催は大府農とみどり環境整備公社。申し込み・問い合わせは往復はがきに参加するキャンパ名、参加者(全員)の氏名、性別、年齢、住所、電話番号を明記し、7月1日から10日までに、〒5441大府市中央区本町1-4-8同整備公社ネイチャーイベント係(☎06・266・1038)

## 第6回ナイスコミュニケーション IN KATANO

## みんながんばっ展

どを即売します。多くのおみなさんのご来場をお待ちしています。

とき 6月21日(土)午前10時～午後7時30分

ところ ジャンボスクエア交野サテュ1階セントラルコート

内容 パネル展示による施設の紹介、施設の自主製品の展示即売

主催 ナイスコミュニケーション実行委員会(事務局は府立交野自立センター内)

問い合わせ 同自立センターの高瀬さん・野間田さん(☎93・4523)

## いわふね作業所の非常勤指導員急募

資格 市内に住む40歳までの健康な人

募集人員 1人(週3日勤務できる人)

勤務場所 西市2-14-14 交野市障害児(者)親の会

勤務時間 午前9時～午後4時

勤務開始日 7月1日

仕事内容 障害者の作業

申し込み・問い合わせ 同作業所(☎93・8604)。夜間は下村さん(☎93・1621)



# スポーツ



## 鋭い気合の応酬 剣道大会

4月27日(日)、武道館で交野市剣道連盟会長杯剣道大会が開かれました。  
竹刀をにぎったばかりの小学生から有段者まで93人の男

女が、7部門に分かれて「メイン」「コター」と、鋭い気合を応酬、熱戦を繰り広げました。  
2位以上の成績は次のとおりです。敬称略。

▽初心者部

①奥野裕紀(倉治)

## 子どもピンポン大会

7月6日(日) 午前10時

①藤田 毅(天野が原町)

## 交野市軟式野球連盟 学童部支部長杯大会

5月11日(日)、藤が尾小学校でレギュラーの部10チーム、ジュニアの部6チームが参加して行われました。2位以上は次のとおり。

▽レギュラーの部

①イーグルス

②交野ファルコンズ

③ジャガーズ少年野球部

④イーグルス

▽ジュニアの部

①イーグルス

②交野ファルコンズ

③ジャガーズ少年野球部

④イーグルス

## 善意銀行

交野市社会福祉協議会の善意銀行に次のみなさんから預託していただきました。  
◇松塚の岡本 功さんから2万円  
◇私部の市場南町東1組隣組一同から1万6000円  
◇交野シアルダンス友の会から第59回・60回チャリティ

## 俳句

## 交野俳句会

イーダンスパーティーの収益金2万円  
◇第4回交野が原さくら祭り実行委員会から収益金の一部5万円  
◇天野が原町の中野真雅さんからボランティアセンターへ20万円  
◇星田山手の喜多嶋豊次さんから5月分アルミ缶リサイクル6000円

## ハイキング

### 竜王山から摂津峡

6月28日(土) 午前8時、交野市駅集合(雨天中止)。阪急茨木市駅→忍頂寺→竜王山→竜仙峡→摂津峡。13.5キ。一般向き。雨具など持参。交通費1500円。参加費1世帯2000円。主催は交野ハイキング同好会。問い合わせは成田さん(☎91・4013)

### 五月山から箕面滝

6月15日(日) 午前7時、交野市駅集合(雨天中止)。阪急池田駅→愛宕神社→天上谷→箕面滝→滝安寺→箕面駅。11キ。交通費800円。参加費3000円。主催は交野市民ハイイク。問い合わせは岩本さん(☎92・0167)

### 花菖蒲と青野川溪谷

6月29日(日) 午前8時10分、河内磐船駅集合(雨天中

## 募集

### 交野川柳会

毎月第2金曜日午前10時、正午、青年の家。川柳の愛好家、始めたい人10人〜20人。

## ヨガで健康づくり

毎週木曜日、土曜日午前10時〜11時30分、星田西体育施設。自分の体力にあわせて楽しくできます。成人20人。入金1000円。月会費2500円。主催は総合ヨガ。申し込み・問い合わせは直接会場か桜井さん(☎92・6831)

## 短歌

東京の匂ひまとひて帰りきぬ姿まぶしき明日ある若者  
たわ、なる牡丹の花の咲き競ふ季節忘れじ色鮮やかに

私市山手 磯上 明  
寺 山添 艶子

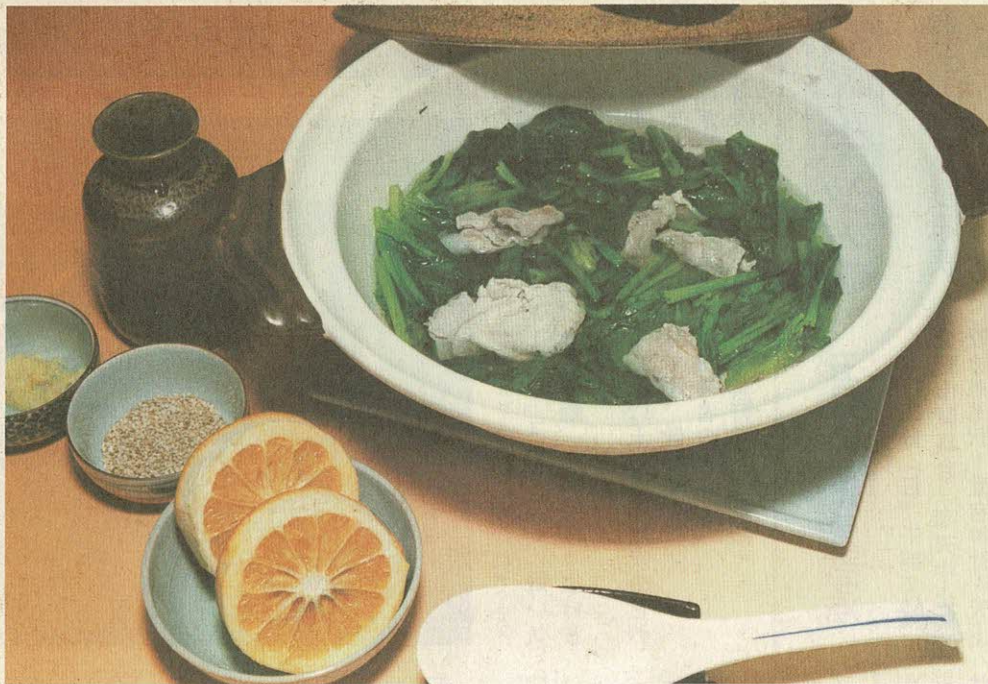
## 川柳

新顔のレジが作った長い列  
しばらくは新人様とおだてあげ  
新人がまぶさうまくなる化粧術  
背広姿の息子まぶしい初出勤  
怖々と打つ熱くない鉄だから

## 交野川柳会

星田山手 藤本 克子  
妙見坂 村山 紀子  
星田山手 長谷川玉枝  
星田山手 喜田香代子  
郡津 笹沼 遊峰





わが家の  
料理

## 豚肉とほうれん草の水煮

たなか のりこ  
郡津2丁目 田中 紀子さん

簡単にできる一品です。夏にはスタミナ源として、寒い日には身体が温まります。ぜひお試しください。  
ほうれん草の代わりに、季節によってレタスも使ってみてください。酢ダイダイは、スダチなどより酸味が軟らかく、具の味を引き立てます。

### 作り方

- ① 豚スライスを食べやすい大きさに切る。
- ② ほうれん草を3等分の長さに切る。
- ③ 鍋に水を沸騰させて、①②を入れ、ふたをしてひと煮立ちさせる（1～2分）。
- ④ 合わせた薬味でいただきます。

### 材料(4人分)

豚スライス	200g <sup>2</sup>
ほうれん草	1束
<b>薬味</b>	
酢ダイダイの果汁 と醤油 (なければポン酢)	] 適量
いりごま	
ショウガ	



星のまち交野に  
国体がやってくる



ソフトボール(少年男子)  
平成9年10月26日～29日開催

広報 かの (No.456) 1997年6月10日

編集と発行 交野市役所総務部

〒576 大阪府交野市私部1丁目1番1号 ☎0720-92-0121  
テレホンサービス ☎0720-92-1599