



## まごころをおくる 収集ボランティア

全校児童が持ち寄った  
使用済みの切手やテレホンカード  
未使用のはがき……  
一枚一枚に伝わる  
子どもたちの手のぬくもり、まごころが  
日本赤十字社やユネスコなどを通じて  
世界の国々へ届けられる

岩船小学校 ボランティアクラブ

### 目次

- 2～7 北田市長が施政方針を示す  
「21世紀へ夢の懸け橋」を築く  
生活者の視点に立った市政を推進
- 8～9 スナップ・いきいきランド交野
- 10～11 暮らし・健康
- 12 行革への取り組み シリーズ ②
- 13 市民農園
- 14～15 みんなのひろば
- 裏面 自然と語ろう



10年度

# 北田市長が施政方針を示す

## 「21世紀へ夢の懸け橋」を築く

### 生活者の視点に立った市政を推進

平成10年第1回議会定例会は、3月3日から会期24日間の日程で開かれ、総額331億2519万5000円の平成10年度予算案が提案されました。

今年は、厳しい財政状況のなか、前年度当初予算よりも2・5%下回るものの、総合計画の目標年次まで残り2年となったことを踏まえて、「自然と・文化と・人が和むまち―かたの―」の形成に向け、个性的で永住魅力あるまちづくりのための内容となっています。

まちづくりには、市民みなさんのご協力がなくては実現できません。積極的なご参加と、ご支援をお願いします。

### 厳しい財政状況のなか 財源確保に努める

北田市長は提案説明に先立ち、今年9月17日をもって任期満了となることにふれ、「常に温かくご指導とご理解、ご支援、ご協力をいただきましたみなさんのおかげで、これまで、数えきれないほど多くの問題の解消と実効をあげることができました。ここに改めて衷心より厚くお礼を申し上げます」とあいさつしました。

さらに、2期8年間を振り返り、「反省すべき点は真摯に反省しながら、みなさんのご期待に応えることができるよう、なお一層精進いたす熱き思いを胸に、新しい時代の幕開けに向かって『21世紀へ



夢の懸け橋」を築くため、常に生活者の視点に立った市政に取り組ませていただく決意です」と総括しました。

予算案については、経済のボーダーレス化、人口の少子・高齢化など、内外情勢が大きく変化するなかで、明治以来の中央集権型行政システムの大幅な改革として、地方分権が進められようとしています。

国、地方とも財政状況は厳しいものがありますが、われわれは真の地方自治の確立をめざし、市民とともに喜びを

分かち合える素晴らしい魅力ある交野のまちをつくりあげることが大切であると考えます、などと述べました。

### 施政方針 要旨

予算を編成するにあたっては、当然のことながら市政は市民みなさんの身近な公共

団体として、市民生活に直結する事務事業の円滑な実施を主な役割としました。大切なことは、12年を目標年次とする総合計画に掲げる施策の実施と、社会資本の整備、市民福祉の向上を図ることです。

経済の先行き不透明ななか、財政力の希薄な本市にとっては、前途はけわしく、苦難の道が続くことも予想されますが、市民みなさんのご理解と市政への積極的な参加をいただきながら、健全な財政運営をめざす考えです。

本年は、行財政改革を強力に推し進めていく観点から、継続事業を中心に、昨年12月にとりまとめた行財政改革推進計画（第1次分）に従い、10年度当初予算を編成しました。

第3次行財政改革の推進に当たっては、昨年、市民各層の代表者で構成された行財政改革市民懇話会からの貴重な提言をもとに、9月に行財政改革大綱を制定のうえ、12月には推進計画（第1次分）としてとりまとめました。

この推進計画の概要は、1月25日号の広報紙で、市民のみなさんにお知らせし、理解と協力をお願いしたところであります。今後の推進経過についても適宜、お知らせします。

# 総額 331億 2,519万 5,000円

## 10年度予算案

一般会計	204億 424万 4,000円
下水道事業特別会計	22億 5,894万 4,000円
国民健康保険特別会計	39億 3,077万 9,000円
老人保健特別会計	42億 9,150万円
交通傷害補償特別会計	1,986万 2,000円
水道事業会計	22億 1,986万 6,000円

### 行財政改革

## 行革推進計画(第1次分)の

### 的確な推進が不可欠

行財政改革を推進するに当たっては、市民みなさんの積極的な市政参加を得て、多くのみなさんに納得していただける公平、公正な市政運営を行うことです。

これまで、経済成長に伴う税の増収が見込めた時代には、多くの市民要請に応じて、各種公共施設の整備をはじめ

め、新しい課題にも的確に対応するなど、積極的に事業展開を図ってきました。各種事業とも、国の政策や府の方針とも相まって、本市にとって、

それまでの遅れを取り戻す絶好の機会ととらえ、議会の支援をいただきながら積極的に進めてきました。

この10年間は、税の順調な伸びにも支えられ、年度予算の額も2倍を超える状況でした。その結果として、行政の肥大化を招いたことは

否定できません。この点については、市民みなさんの審判を仰ぎ、評価いただきたいと承ります。

今日、国や都道府県、市町村のほとんどが行財政改革の必要性に迫られていることは、周知のとおりです。しかし、行財政改革は、単に無駄をなくすというだけでは解決しませんが、これまでの行財政システムの転換を含めた構造的な改革が必要です。

国は、経済社会システムの改革として

- ① 行財政改革
- ② 財政改革

- ③ 社会保障改革
- ④ 金融システム改革
- ⑤ 経済構造改革
- ⑥ 教育改革

の6項目を掲げています。

中央集権型行政システムの変革をめざすには、地方自治の本旨に基づき、地域のこと、身近な公共団体が自ら責任を持って当たることです。

本市においても、これまでの行財政運営システムの大胆な転換を進める時期と考えます。この際、国や府に依存してきた姿勢を根本的に改めなければなりません。そのためにも、市民の積極的な市政参加により、「自分たちのことは、自分たちの負担と責任で処理する」といった考え方で、まちづくりを進めていくこと

## プライバシーの保護に配慮したうえで 情報公開制度の確立を目ざす

これまで行政情報については、その都度、広報紙や個別案内などにより、相当量の必要な情報を提供してきました。さらに、市民から信頼され、公正で開かれた市政運営を図るためには、個人のプライバシーの保護に十分配慮し

が肝要です。

財政的には、これまでの国や府の補助金に頼ることなく、地方税財源の確保が十分図られるよう財政構造改革が具体化され、地方自治体の自主財源の確保対策の確立が強く求められるところです。

国の制度改革までの間、本市では、財政建て直しのため行財政改革推進計画(第1次分)の的確な推進が不可欠です。そこで、10年度の各種補助金は、すべてを一律に削減するのではなく、その実態に応じて精査したうえで、適切に対応することとしています。

さらに、今日の不況下で、企業活動を積極的に支援するため、中小企業融資制度の助成の総枠を増額します。

一方、行革推進計画にもある各種使用料の改定については、全庁的な調整を行っているところです。利用者への周知徹底期間を考え、今回の予算

算の歳入には計上しませんので進めていく考えです。

10年度各会計予算は

一般会計	204億 424万 4000円
下水道事業特別会計	22億 5894万 4000円
国民健康保険特別会計	39億 3077万 9000円
老人保健特別会計	42億 9150万円
交通傷害補償特別会計	1986万 2000円
水道事業会計	22億 1986万 6000円
総額	331億 2519万 5000円

とさせていただきます。

総合計画の目標年次まで残り2年となった本年度は、「自然と・文化と・人が和むまち―かたの―」の形成に向け、個性的で永住魅力あるまちづくりを着実に進めることとします。



# 安全で快適なまちづくり

災害時に備え

## 幹線道路や公園の整備を計画的に推進

### 防災対策

署にその端末が設置されま

また、災害時の避難路、避難場所としても活用できるよ

### 第二京阪道路対策大綱に基づき

### 住環境の保全に最大限の努力を傾注

### 道路整備

災害時における円滑な情報の収集連絡体制の確立を図るため、大阪府と府内全市町村ならびに防災関係機関を結ぶ防災行政無線を充実します。どんな災害でも、確実に機能するシステムとするため、通信容量の増強と衛星通信を導入するもので、府がその費用の2分の1を負担することになっていきます。この事業は、本年度が最終年度であり、府内全域に通信網が整備され、本市では、本庁と消防本部・

広域幹線道路としての第二京阪道路は、これまで多くの市民の参加を得て、交野市第二京阪道路対策大綱を策定

し、これを基本に進めています。現在、予備設計案を作るため事業主体から管理者協議を早急に進めて欲しいとの要請もあり、本格的に事業が動きだす重要な時期を迎えています。この道路の環境対策として

### 鉄道輸送の充実対策

河内磐船駅と津田駅間に

### 新駅設置を目ざして活動を支援

### 交通対策

市民の通勤・通学など市民生活に欠くことのできない鉄道輸送の充実については、これまで関係自治体などと共に事業者に対し、働きかけてき

ました。とくに、京阪交野線については、事業者の責任で、交野市駅をはじめ各駅で、人にやさしい駅舎づくりとともに、美しい駅づくりが展開されてきました。JR学研都市線では、昨年3月の東西線の開通によ

って大変便利になり、本市内でも乗り換えを含めた利用者が増えています。このようなか、市内で、河内磐船駅と津田駅間に新駅の設置をめざすため、8年6月に地元関係者により新駅設置促進協議会が結成され、J

努力する所存です。なお、新年度から交野市が高速鉄道鶴岡茨田線延伸促進協議会の会長に就任することになっていきます。これを機に、関係各市の協力を得ながら、門真から交野への地下鉄の延伸が一日も早く実現するよう

### 公園整備

郡津公園

文化ゾーン推進会議に諮り

整備計画を策定

地域のみなさんに利用されていることは、喜ばしい限りです。本年は、利用者の利便向上のため、倉治公園にトイレの設置を予定しています。郡津公園については、いろいろな課題もあり、文化ゾーン推進会議に諮り、別途ワークショップ方式による整備手法なども考慮したうえで、検討結果をまとめて整備計画を策定し、財政計画との整合性を図りながら、実現をめざしたいと考えています。

昨年、星田公園が完成し、



境整備事業の実施を要請し、市街地部における168号のバイパスとしての都市計画道路天の川磐船線の整備が早期に実施されるよう強く求めていくものです。Rに対して要望活動が行われています。

新駅設置のためには、事業者はもちろん、地元市民をはじめ、多くの関係者の賛同と協力が必要です。これまでの例でも、多額の費用と長期にわたる活動が必要でした。市議会でも昨年、全会一致で請願書が採択されていることを重く受けとめ、本年度はその初期行動として必要な調査を委託します。

# 景観・まちづくり条例を制定

## 良好な景観を守り、創るとともに住環境を整備

### 景観整備計画

昨年、議員ならびに市民に参画していただき、そのあり方を検討してきましたが、本年度は引き続き、市民みなさんをはじめ、事業者の理解を得ながら、協働のもとで、施策の展開を図っていきたくと考えています。

具体的施策としては、本市総合計画でめざしている「魅力あるまちづくり」や「星のまち―かたの」をテーマとした都市のイメージアップを図るため、市民、事業者に周知しながら景観・まちづくり条例の制定に向けて作業を進めていくものです。

これは、良好な景観を守り、創るとともに、良好な住環境を整備するために、市民の自発的なまちづくりやルールづくりと景観の形成、まちづくりの推進を図るのが目的です。

次に、「都市計画に関する基本的な方針」については、

昨年、庁内各部局の協議を通して、その基本的な考え方を整理してきました。本年度は、緑の基本計画の策定作業と協調し、かつ第3次の総合計画との整合性にも配慮し、基本的な考え方を市民のみなさんに提示したうえ、意見をお聞きし、市としての考え方をまとめたいと考えています。

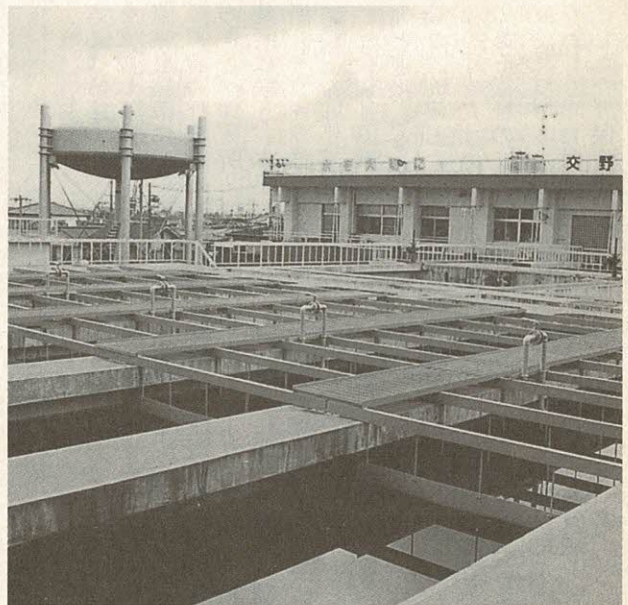
収支の均衡を図ることができました。今後も、計画に基づき健全財政の維持に努めます。

昨年は、交野のおいしい水のボトル詰めとして「星のしぶき」を製造販売し、大変好評を得ました。そこで本年も引き続き販売していくこととしました。

第5次拡張事業計画については、計画の最終年度を迎えることになっており、10年度には石綿管の布設替えを含む配水管の布設と、深井戸の掘り替えを進めます。

今後の拡張事業では、需要予測をしながら、第6次計画を策定し、認可手続きの後、交野の安全でおいしい水の安定供給のため、事業推進を図っていきます。

なお、これまで市町村単位の公認業者制度でした給水設備工事が、4月1日から国の規制緩和の一環として下水道の排水設備工事を含めて公認



制度が廃止され、指定店制度(全国統一の資格要件の設定)に変更されることになりました。

## 下水道も含め 民間活力を導入し サービス体制を確立

緊急時の対応や屋内給排水管の修理などが、今後も適切に対応できるよう、下水道も含め民間活力を導入する形でのサービス体制の確立を図っていく考えです。

下水道については、普及率90%の目標が、9年度末に91・3%を達成できるところとなり、下水道の先進自治体の仲間入りができました。引き続き市内の未整備地の解消に向け事業の推進を図ると

引き続き下水道再建計画のもとに、適切な受益者負担をお願いしながら、営業努力を重ね、健全化に努めていきます。

### 上下水道事業

## おいしい水の安定供給 配水管の布設替え 深井戸の掘り替え

まず、水道事業については、8年に料金改定を行ったことから、繰越欠損金が解消され、

# ペットボトル 減容機を導入し委託処理を計画

## ごみ減量へさらなる努力

### ごみ対策

3年度から取り組んでい  
ます分別収集も市民みなさんの  
協力のおかげで、一定の成果  
をあげています。しかし、新  
たにペットボトルの処理問題  
で頭を痛めています。容器包  
装リサイクル法の本格施行を  
前に、収集計画について調  
査・研究を進め、ペットボト  
ルについては昨年10月から試  
行的に拠点回収を実施してい  
るところです。

ご承知のように、現在、飲  
料水をはじめ、調味料などの  
容器としてペットボトルが多  
く使われ、ごみとして排出さ  
れています。そこで、試行に  
際しては、公共施設や地区集  
会所のほか、市内の量販店の  
協力を得て、47か所に収集箱  
を設けました。

10月からの試行は、季節的  
な条件を加味したうえで、3  
月末には2割程度と見込んで  
いました。ところが、1月末  
には約5・5割に達し、予想  
をはるかに超える量となつて  
います。今後、通年の試行を  
続け、収集計画の見直しを行  
つていく考えです。

収集したものは、リサイク  
ルセンターに選別保管してい  
ますが、広い面積を必要とし

ますので、本年、減容機を導  
入して委託処理を行う計画で  
す。しかしながら、運搬・処  
理を委託するにしましても、  
法に規定する指定業者に委ね  
るか、自分で業者を選定する  
かによって経費に大きな差が  
出ることと予測されます。

財政状況を考慮しながら、  
季節的な予測とともに、長期  
的な予測を行い、10年度中に  
その内容を決定いたします。  
いずれにしても経費のかか  
ることなので、市民みなさん  
には、今一度、容器包装をは  
じめ家庭ごみについて、でき  
るだけごみとならない物を使  
用するなどの工夫をこらして  
いただき、ごみ減量の実をあ  
げたいものです。

また、本市の家族構成も1  
世帯当たり2・95人と核家  
族化が一層進んでいます。こ  
れらの状況を踏まえ、市とし  
ては、高齢化対策、乳幼児対  
策を全庁的な見地で取り組む  
ため、早い機会に一定のプロ  
ジェクトチームを設置し、対  
応したいと考えます。

### 老人保健福祉対策

健やかで、おもいやりのある  
安心して暮らせる  
まちづくり

### 健康福祉対策

21世紀は、確実に少子・  
高齢化社会が予想されます。  
本市の高齢化率は、昨年末で  
10・35%、7908人と急  
速に高齢化は進んでいます。

老人保健福祉計画に基づ  
き、従来の事業の充実・強化  
と合わせ、介護保険制度の実  
施をにらみながら、老人保健  
施設の確保などに努めていき  
ます。  
乳幼児の健やかな成長のた  
めの母子保健事業は、9年度  
から市町村事業となり、各種  
乳幼児健診の充実、マタニテ  
ィー教室の開催など、出生前  
から就学までの一貫した指  
導・相談体制を整え、積極的  
に取り組んできました。今後  
は、さらに安心して子育てが

「循環型環境保全社会の  
構築」は、本市行財政改革  
の一つの柱でもあります。  
今日では、リ  
サイクルという  
言葉は聞き慣れ  
たものとなりつ  
つあります。し  
かし、現実とは  
程遠いのがリサ  
イクルであり、  
リサイクル意識  
が一般に浸透し  
ているかと言え  
ば、はなはだ疑  
問が残るところ  
です。

### 地域の遊休施設を活用 行政と市民との協働運動

#### リサイクル意識の向上を図る

「循環型環境保全社会の  
構築」は、本市行財政改革  
の一つの柱でもあります。  
今日では、リ  
サイクルという  
言葉は聞き慣れ  
たものとなりつ  
つあります。し  
かし、現実とは  
程遠いのがリサ  
イクルであり、  
リサイクル意識  
が一般に浸透し  
ているかと言え  
ば、はなはだ疑  
問が残るところ  
です。  
昨今、ごみ収集日に  
出されている物を目にする  
時、「なんとかせねば」の  
思いがします。そこで、一  
が、積極的な対応により、  
リサイクル運動が実を結ぶ  
ことを期待し、努力します。  
ご支援をお願いします。

今後、どのように  
具体的な展開になる  
かは分かりませ  
んが、積極的な対応し  
たいものと考えま  
す。

できるようなネットワークづく  
りを支援していく予定です。  
障害者施策については、知  
的障害者の作業所として、従  
来のきさべ作業所・いわふね  
作業所に続き、本年、第三作  
業所、キラキラ作業所2か所  
の開設・運営への支援を行  
い、社会福祉協議会など関係  
団体と連携しながら、「健康  
と豊かで充実した日々を送れ  
るような手をたずさえ、思いや  
りのある福祉のまち」の形成  
をめざします。  
なお、9年12月9日に成立  
しました介護保険法について  
は、12年4月からの実施に備  
え、9年度から介護保険モデ  
ル事業としてのモデル介護認  
定審査を受託実施した経験を  
生かし、より充実した介護保  
険の実施に向けて準備体制を  
整え、作業を進めていきたい  
と考えています。  
65歳以上の市民を対象に、  
アンケート調査を行い、介護  
保険事業計画の作成を行いま  
す。また、この計画の作成に  
当たっては、策定委員会を設  
置し、市民みなさんの意見を  
聞き、その意向を反映した計  
画となるよう努めます。



# 歴史・風土を守り育てる

## 学びとつるおいのまちづくり

### 教育問題

国際化、情報化の進展など、激しく変化する社会の中で、時代を超えて変わることのない教育課題への対応とともに、今日的な新しい教育課題に適切に対応する必要があること認識しています。このようなことから、現在、進められている教育改革は教育の原点に立ち返り、何が真に必要なかを十分論議したうえで、教育に携わるものが共同して問題の解決にあたるよう願うものです。

昨今、各地で少年による凶

悪犯罪が発生するなど、犯罪の低年齢化が深刻な社会問題となっております。このことは、いじめや不登校問題とともに、大変憂慮すべきことであり、家庭の教育力の低下が指摘されるなか、学校と地域・家庭が一元となって取り組むとともに、今こそ国家、国民をあげて問題解決に向けた真剣な論議の必要性を痛感します。

今後とも、21世紀の日本を担う子どもたちが、人間性豊かな心をもって健やかに成長してくれるよう、市教育委員会と協議し、市民の参加を得ながら、本市の状況に見合った施策を進めていきたいもの

です。

もちろん、本市図書館構想に基づく図書館ならびに青年の家増改築計画を遵守する考えに変わりはありません。しかし、13年度までの中期財政

性格上、慎重に検討を重ね、6年度に葬祭場整備基本構想案をまとめました。

その後、構想に基づく事業規模や施設の維持・管理、さらには場所の選定に伴う用地の確保、市街化区域に設置する困難性や、調整区域での法的制限などもあり、検討に時間を要しましたが、このほど庁内会議を経て、一定の結論を得ましたので、議会にも経過を報告させていただきました。

また、各種市民負担の増額については、在任期間なども考慮して差し控えました。その他にも、次のように対応します。

▽河内磐船駅北土地区画整理事業に係る保留地処分金の抛出については、事業の進捗状況を勘案しながら対応していきます。

▽公共施設の耐震調査に基づき具体的な耐震対策については、今後、優先順位も含め、議会の議論を得たうえで計画的に対応します。

▽交野山手練整備に伴い必要となる桜の木移植については、樹齢や季節的な配慮をしたうえで対応します。

▽葬祭場の管理運営のための第三セクター設立に伴う出資金については、今後の進み具合を見ながら対応していきます。

▽サービス協会の法人化については、管理責任体制の確立が何よりも重要であり、

計画の中では、実現は難しいと思われま

そこで当面は、倉治図書館、青年の家図書室を核として運営面を充実していきたいと考えています。暫定的には、現青年の家を有効活用するため最小の投資で改築し、文化活動を支援していきたいと考えています。

星田地域館については、星田会館の有効活用を図るため、

また、現総合計画の目標年次が平成12年(西暦2000年)となっていることから、昨年来、計画改訂に取り組んでいますが、本年は、意識調査をはじめ、関連調査とともに庁内組織の整備を図っていきたく考えています。

また、私自身が直接、行政区をはじめ自治会のみならずと直接お会いし、「21世紀の交野のあるべき姿」などを議論しながら、本場に何が必要で、どうしていくべきなのかを話し合いながら、新しい計画(案)をとりまとめたいと考えています。その節は、よろしくお願ひします。

### 葬祭場整備基本構想の実現に向け 設計等委託料を計上 警察署の設置に向け 公安委員会と協議 など

#### その他

昨今、住宅事情や意識・価値観の変化につれて、日ごとに整備に対する要望が高まっています。

議会各派からも、毎年指摘と要請を受けており、施設の

もちろん、本市図書館構想に基づく図書館ならびに青年の家増改築計画を遵守する考えに変わりはありません。しかし、13年度までの中期財政

性格上、慎重に検討を重ね、6年度に葬祭場整備基本構想案をまとめました。

その後、構想に基づく事業規模や施設の維持・管理、さらには場所の選定に伴う用地の確保、市街化区域に設置する困難性や、調整区域での法的制限などもあり、検討に時間を要しましたが、このほど庁内会議を経て、一定の結論を得ましたので、議会にも経過を報告させていただきました。

また、現総合計画の目標年次が平成12年(西暦2000年)となっていることから、昨年来、計画改訂に取り組んでいますが、本年は、意識調査をはじめ、関連調査とともに庁内組織の整備を図っていきたく考えています。

また、私自身が直接、行政区をはじめ自治会のみならずと直接お会いし、「21世紀の交野のあるべき姿」などを議論しながら、本場に何が必要で、どうしていくべきなのかを話し合いながら、新しい計画(案)をとりまとめたいと考えています。その節は、よろしくお願ひします。

# Snap Shot

## スナップ



交野市子ども会育成連絡協議会20周年記念式典

### ▼ 生ごみの堆肥化を勉強

2月12日(木)、ゆうゆうセンターで、市民グループ・ごみ減量実行委員会主催の「家庭の生ごみを菌で堆肥にする方法と活用法の勉強会」が開かれました。予想を上回る参加者に、ごみに対する市民の関心の高さをうかがわせました。

料理くずや食べ残しなどの生ごみを堆肥にする方法について、講師の説明を聞いたあと、活発に質疑応答。さらに希望者十数人が、生ごみを堆肥化している農園を見学しました。



### ▲ なごやかに国際交流パーティー

2月15日(日)、ゆうゆうセンターで、姉妹都市協会主催の国際交流パーティーが開かれました。

市関係者をはじめ、市内在住の外国人ら約170人が参加。それぞれが英語とジェスチャーで交歓し合い、お国自慢の歌や隠し芸が披露されると、大きな拍手がわきおこりました。

### ◀ 市子ども会が20周年記念式典を開く

2月15日(日)、星の里いわふねで、交野市子ども会育成連絡協議会の20周年記念式典が開かれました。53人の育成功労者に表彰状、2団体・17人に感謝状を贈ったあと、子どもたちが、和太鼓の披露やスライドで子ども会の紹介をしました。



### ▶ お母さんたちがパソコンに挑戦

1月26日(月)、長宝寺小学校のコンピュータ室で、市PTA協議会母親代表委員会のパソコン教室が開かれました。

同校の池永教諭が「パソコンを利用することで、いろんな世界が広がります」などと講義。名刺の作り方などを実践しました。

参加したお母さんたちは「一回きりではもったいない」などと熱中していました。



## 4月10日~16日 女性週間

「21世紀に向けて

自分らしい生き方ができる社会を創ろう」

わが国で女性が初めて参政権を行使してから52年。この間、さまざまな分野で女性の参加が増え、女性の地位向上のための法律や制度の改革が進んできました。

しかし、本質的な不公平は今なお強く残っています。職業選択、進路、慣習、しつけなど、「男らしさ」「女らしさ」が女性の経済的・社会的な自立を難しくし、同時に男性の生き方をもしばってきました。

「男は仕事、女は家事・育児(と仕事)」をはじめ、一人住まいの女性は就職に不利、子どもの保護者欄は男の名前が多い、看護や保育の職業に男性は向いていない、興味や好奇心を引くために女性のからだの一部が使われるなど、まだまだ多くの問題があります。

男女の性による偏見や不平等をなくし、ともに考え、参画し、実行できる社会「男女共同参画社会」を日ざしましょう。

### 特定優良賃貸住宅 空き家の登録者を募集

大阪府住宅供給公社では、「アンド・ユー・システム住宅」に空き家ができたため、登録者の募集を行います。

#### ○募集戸数

▽アンド・ユー郡津 24戸  
郡津5-9-5 郡津駅から1分。3階建て、3LDK(申込住宅番号404)  
▽アンド・ユー交野A 12戸  
私部7-6 交野市駅から8分。2階建て、3LDK(同住宅番号415)

▽アンド・ユー交野B 16戸  
私部7-4-6 交野市駅から8分。2階建て、3LDK(同住宅番号416)

#### ○家賃 専用面積によって

月額11万4600円~12万4000円となっています。さらに控除後の世帯の月収額によって入居者負担額、補助金額が3段階になっています  
○問い合わせ 4月13日(月)~30日(木)、同公社管理課民間住宅管理係  
(☎06.203.5451)



スタードーム

さわやかに汗を流しましょう

自慢の施設を有効利用

スポーツで、いい汗を流すことは健康増進・ストレス解消にピッタリです。スポーツは、体力づくりだけでなく、仲間とのふれあいで心もさわやかにしてくれるものです。これまで経験したことのない人でも一度試してみてください。きっとスポーツの楽しさ、素晴らしさが実感できると思います。き

つとお問い合わせ いっききランド交野(☎94・1181)



いっききランド交野のスタードーム内メインアリーナは、9年9月に使用を始めてから、今年2月末までに延べ1万7515人が思い思いの目的をもって利用しています。メインアリーナは、長方形のドーム競技場です。天井の高さは最大で23・5mで、天井部には明るい樹脂膜が採用

されており、格子の天井から自然光が降り注ぐので、昼間は照明灯を必要としないほどの明るさです。フロアは、1692平方mあり、バレーボールコート3面・卓球24面・バスケットボールコート2面、ハンドボールコート1面、バドミントン、インディアカ、ソフトバ

レコート8面・室内テニスコート2面などの球技のほか、空手や柔道など幅広く利用できます。全面、半面と規模に合わせて利用もできます。放送設備、控室、また2階には固定観客席(1000席)を備え、様々なイベントに対応できるようにしています。

ので、学校行事やクラブ活動、各種大会の場としてもご利用ください。  
〔利用申請方法〕  
当施設の事務所で利用申請を受け付けています(午前9時～午後5時)。仮予約、電話予約はできませんが、利用希望日の空き状況を電話で確認することは可能です(午前9時～午後9時)。  
付属設備を利用するとき  
は、施設利用申請とともに予約してください。施設利用料金は申請時に、付属設備の利用料金は利用当日にお支払いください。なお、利用日2か月前以降の利用取り消しについては、既納の料金は返還できませんのでご了承ください。

一般開放

少人数でも利用できます

メインアリーナ、サブアリーナ、星ふる広場では、いずれも月2回(計6回)の一般開放日を設けています。料金は大人200円、小人100円です。「ちょっと卓球せーへん?」などと友達同士で誘い合っ

の1か月前から当施設総合案内で受け付けています。また、電話での予約も可能です。利用を希望される人は、利用日、利用時間(区分)、代表者名、連絡先、当日参加予定人数を伝えてください。

なお、開放日は月によって変更されることがあります。〔一般開放の利用方法〕  
一般開放の予約は、利用日

また、より多くの方のために、一度に複数区分の予約はできません。利用料金は利用当日にお支払いください。連続して利用される人は、1区分利用終了後に再度、利用申請してください。

利用料金

(単位：円)

区分	基本料金						
	9.30～12.00	13.00～15.00	15.00～17.00	17.00～19.00	19.00～21.00	9.30～21.00	
メインアリーナ(全面)	平日	5,000	4,000	4,000	4,000	4,800	22,800
	土曜日	6,000	4,800	4,800	4,800	4,800	26,400
	日・祝	6,000	4,800	4,800	—	—	—
控室	1室	700	500	500	500	600	3,000

※上表はアマチュアの市内団体の利用料金です。(半面利用の場合は半額です) 受付開始日、その他目的の利用料金などはお問い合わせください。

一般開放利用区分

	①	②	③	④	⑤
土曜日	9.30～11.30	11.45～13.45	14.00～16.00	16.15～18.15	18.30～20.30
日曜・祝日	9.30～11.30	11.45～13.45	14.00～16.00	—	—

- 〔営業日時〕  
毎週火曜日は休館です(火曜日が祝日のときは、その翌日)。  
○平日・土曜日は午後9時まで(プールは午後8時30分まで)、日曜日・祝日は午後5時までです。  
○450台収容の無料駐車場があります。  
○2階にレストランもありますのでご利用ください。  
〔交通〕  
○京阪交野市駅、JR河内磐船駅から各徒歩約15分

一般開放

開放施設	開放日	利用種目
メインアリーナ	第2土曜日 第4日曜日	卓球
サブアリーナ すばる	第1日曜日 第4土曜日	バドミントン
星ふる広場	第2土曜日 第4日曜日	ペタンク ミニサッカー グラウンドゴルフ

# 暮らし・健康

## 国民年金保険料

### 4月から1万3300円

国民年金の保険料が、4月1日から、月額1万3300円(現在、1万2800円)になります。

なお、付加保険料は、月額4000円で従来どおりです。

## 9年度の保険料は納められましたか

### 最終の納期限は4月30日(木)

9年度(9年4月～10年3月)の保険料は、もう納められましたか。

いま一度、お手持ちの納付

書をご覧になり、納め忘れないか確かめてください。最終の納期限は、4月30日(木)です。

保険料を未納のままにしておくと、万一の事故のときなどに障害基礎年金や遺族基礎年金が受けられない場合もあります。また、将来の老齢基礎年金が期間不足となり、受けられないことにもなりかねません。

○問い合わせ 保険年金課

## 前納割引制度 ご利用ください

定額保険料の場合、4月中に、11年3月までの1年間分を納めていただくと、下表のように、3,850円の割引となります。

	毎月納めた場合	1年間分前納	割引額
定 額	15万9,600円	15万5,750円	3,850円
定額+付加	16万4,400円	16万 430円	3,970円

## 米穀販売業の新規登録

### 4月1日から申請受け付け

「主要食糧の需給及び価格の安定に関する法律」に基づく米穀卸売業・小売業の新規登録申請の受け付け(年一回)を行います。



対策室

○受付 4月1日(水)～20日(月)～30日(木)、大阪府庁新別館北館5階会議室1

○申請書配布場所 大阪府流通対策室

※小売業分は府民情報プラザにもあります。

○問い合わせ 同流通対策室(☎06・941・0351)

※土曜・日曜日・祝日は除く。

○ところ 大阪府庁本館6階 流通

▽1日(水)～17日(金)、大阪府庁本館6階 流通

▽20日(月)～30日(木)、大阪府庁本館6階 流通

▽31日(金)～4月1日(水)、大阪府庁本館6階 流通

## ツベルクリン検査とBCG接種

### 望ましい接種年齢は3か月～12か月です

ツベルクリン反応検査およびBCG接種を、左表の日

よびBCG接種を、左表の日

判定とBCG	と き	接種会場
ツベルクリン	4月14日(火)	ゆうゆうセンター
判定とBCG	16日(木)	ゆうゆうセンター

程で行います。

○対象 生後3か月以上48か月未満の乳幼児

(一度、BCG接種をした人は受けられません)

※望ましい接種年齢は、生後3か月～12か月です。

○判定 ツベルクリン反応検査後2日目(48時間)に判定

※陰性の人には、BCGを接種しますので、必ず判定にお越しく下さい。

○持ち物 母子健康手帳

※乳幼児の体温は当日、会場で測ってください。予防接種の説明書と予診票は会場に用意してあります。

○費用 無料

○受付 午後1時30分～3時30分

○申し込み 個人通知は出しませんので、直接会場へお越しください

○問い合わせ 健康増進課(☎93・6405)

## 乳幼児育児相談

○と き 4月8日(水) 午前9時30分～10時30分

○ところ ゆうゆうセンター

## 家庭用品の修理

交野市消費生活問題研究会は、切れなくなった包丁、はさみや靴、傘などちよっとした日用品の修繕・修理を行っています。

○と き 4月14日(火) 午後3時～5時

○ところ 市役所別館横

石原 慎太郎さんが講演

北大阪商工会議所

創立50周年記念

4月17日(金) 枚方市民会館

○講師 本  
作家・元衆議院議員  
石原 慎太郎さん

○入場 無料

○申し込み・問い合わせ 往復はがき(1人1枚)に住所・氏名・電話番号、返信用あて先を記入し、3月31日(火)〈必着〉までに 〒573-1855 枚方市大垣内町2-12-27 北大阪商工会議所総務部記念講演係(☎43・5151)

※応募の結果は、返信はがきでお知らせします。

○ところ 枚方市市民会館大ホール

○テーマ 「世界の中の日」

## 母乳育児教室

### 母乳育児に不安を感じていたら

母乳は、赤ちゃんの発育にとって理想的な栄養源であるとともに、心の発達や母親の心理面にも大きな影響を与えます。イライラしたり、悩んだりするときは一度、深呼吸をし、ゆったりとした気分です母乳育児を続けましょう。

○とき 4月15日(水)午後1時15分～1時30分まで受け付け  
○ところ ゆうゆうセンター 2階 プレイルーム  
○対象 生後2か月前後の赤ちゃんとお母さん

○内容 赤ちゃんの体重測定、助産婦・保健婦による育児相談など

○持ち物 母子健康手帳・タオル

○申し込み・問い合わせ 4月1日(水)から電話(予約制)で健康増進課(☎93・6405)

### プレスクールを改称

### 「ちびっこ広場」(予約制)をスタート

乳幼児育児相談に併設していたプレスクールが、4月から予約制の「ちびっこ広場」と名を変えてスタートします。ちびっこ広場では、親子遊びを中心に月1回、保母・保健婦が楽しいふれあいの時間をお手伝いします。お気軽にご参加ください。

○とき・対象 4月10日(金) 4か月～15か月児 午前9時30分～10時30分  
▽4か月児以降 午前10時30分～11時30分  
○ところ ゆうゆうセンター プレイルーム

○定員 20人  
○申し込み・問い合わせ 電話で健康増進課(☎93・6405)

## リサイクル運動 食用廃油に参加しましょう

交野市消費生活問題研究会、駅前住宅、私市山手自治会、青山自治会、使い捨て時代を考える会では、偶数月の第3土曜日に廃油(食用油)の回収を行っています。

○回収場所  
▽市役所北側▽片懸酒店横(私部4丁目)▽天野が原会館  
▽青山集会所▽松塚ふれあい館▽梅が枝集会所▽行殿団地

内▽幾野集会所▽古川さん宅前(倉治2-18-6)▽倉治公民館▽私市会館▽杉本さん宅前(私市2-31-5)▽私市山手自治会館▽藤が尾会館▽星田山手集会所▽星田市民センター▽松下集会所▽星田会館  
※お持ちになった廃油容器はお持ち帰りください。

○回収時間 30分～10時30分  
※時間内にお持ち寄りください

## 健康・福祉一口メモ ⑫

脳血管障害になってしまったら、マヒなどの後遺症が残ります。従って、病気になる前と同じような生活をするのが困難となり、新たな生活様式を作っていくことが必要です。それをするのが、リハビリです。

障害部位により、右もしくは左の半身がマヒします。病気になった側の手足は運動障害だけでなく、感覚障害もあるので、本人も知らないうちに打撲などの可能性があります。それを防ぐためには、病気になった側の手足を、いつも目に見える範囲に置くようにし、注意を払っていかなくてはなりません。

## 脳血管障害のリハビリ

また、マヒがあるからといって動かないでいると、関節が固まってしまうので、全身状態が落ち着いたら、少しでも早い時期から少しずつでも動かすことが大切です。

そして、寝返り、起き上がりといった基本動作の訓練や更衣、食事といった日常生活動作の訓練を行います。病気になった側の手が利き手で、マヒが重度の場合、障害をとともなわなかった方の手で、食事などができるように訓練をしなければなりません。こうした利き手交換の訓練のほか、必要に応じて手すりを付けるなどの住環境の整備を行い、できるだけ自分のことは自分でできるように努めましょう。

(作業療法士 久保井 晴美)

## 春の全国交通安全運動

### おおさか交通マナーを高めよう!

4月6日～15日

4月6日(月)～15日(水)まで「春の全国交通安全運動」が展開されます。私たちのまわりには、いつ事故が発生しても不思議でないような要素がたくさんあります。それらの多くは、一人ひとりのちょっとした注意とマナーで簡単に防ぐことができます。

9年中には、市内で302件(死者2人)の事故が発生しました。事故の原因は、主に交差点での車両の出会い頭の衝突や追突によるもので、安全を確認しなかったための事故です。

事故は、ちょっとした気のゆるみから起こります。心を引き締め、一件でも事故をなくすようお互い協力しましょう。

○問い合わせ 環境生活課

## 春の山火事予防運動

4月5日～5月5日  
日曜・祝日を重点に  
山林パトロール

山火事が多発する時期を迎え、市民のみならず、山火事予防運動を呼びかけています。

山火事の原因には、たき火、たばこ、火入れなど自然が発する原因ではなく、人のうっかりした

ミスにより発生しているのが大半です。また、空気が乾燥し、強風の吹く日が多いため、一度発生すると大火になりかねません。

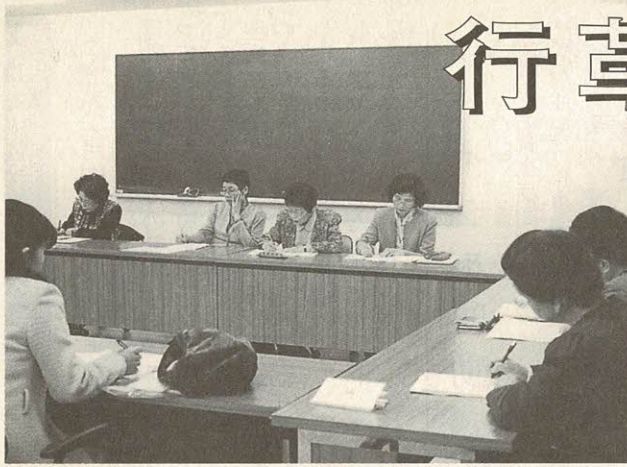
そこで市消防本部では、4月5日(日)から5月5日(祝)までの日曜日・祝日を重点に、「火の用心愛する山への思いやり」をスローガンに、山火事予防運動を繰り広げるとともに、ハイカーらの火気使用、たばこの投げ捨てなどによる山火事防止のため、山林パトロールを実施します。

市民のみならず、ご協力をお願いします。

○問い合わせ 市消防本部 予防課(☎92・0119)

# 革への

# 取り組み



交野市女性行動計画の策定

## 男女公平の実現めざす

男女共同参画社会の実現を  
目ざし、9年9月に女性政策  
懇話会から提言を受け、本年  
3月に策定しました。

この計画は、10年度を初年  
度とし、最終年度を19年度と  
して、必要に応じて計画の見  
直しを行います。

計画の基本理念は、市民憲  
章「和（自然と・文化と・人  
と）」によって育まれる市民  
生活を基礎として、すべての  
人々が人として尊重される  
「基本的人権の尊重」と「男  
女平等の実  
現」でありま  
す。

男女平等の  
実現とは、性  
によって基本  
的人権が損な  
われることな  
く、男女の公  
平を実現する  
ことです。  
主要課題は  
次の4つで  
す。

①人権尊重  
に基づく  
男女平等  
教育、啓発  
の推進

### 補助金制度の見直し

- ②男女共同参画社会を促す  
社会環境の整備への取り  
組み
- ③女性の健康と福祉の増進  
(女性の年齢・年代に応じ  
た心と体の健康づくりの  
推進)
- ④就労における男女の平等  
な参加・参画の促進

意識改革を促して

### 有効活用が目的

市から各種協  
会・団体等へ交付し  
ている補助金の適正  
化を図るため、現在  
補助金制度の見直し  
を行っています。

市が交付する補助  
金とは、特定の事業  
や研究等を行うもの  
に対し、その事業、  
研究等の遂行を育  
成・助成するため、  
次のものをいいます。

①市の行政に協力・  
推進を行う団体等  
に対する補助金

②市民の福利に密着し、公益

女性比率を行革(第1次分)  
の計画最終年(平成13年度)  
までには少なくとも30%にま  
で引き上げることを目標とし  
ます。

また、市が率先して男女平  
等の職場環境をつくっていく  
必要があり、そのことがこの  
計画そのものの推進に役立つ  
ことから、女性職員の職域拡  
大や管理職への積極的登用を  
すすめるとともに、職員によ  
る男女平等推進委員会を設  
置し、職員が女性問題につ  
いては、女性がゼロの委員  
会・審議会をなくし、委員の  
意識改革を促して

### 委員会などの 女性比30%に

まず、市の各種委員会・審  
議会などへの女性の登用につ  
いては、女性がゼロの委員  
会・審議会をなくし、委員の  
意識改革を促して

市から各種協

会・団体等へ交付し

ている補助金の適正

化を図るため、現在

補助金制度の見直し

を行っています。

市が交付する補助

金とは、特定の事業

や研究等を行うもの

に対し、その事業、

研究等の遂行を育

成・助成するため、

次のものをいいます。

①市の行政に協力・

推進を行う団体等

に対する補助金

②市民の福利に密着し、公益

- ③市の産業振興のため特に必  
要な研修・事業を行う団体  
に対する補助金
- ④市の教育文化、体育振興の  
ため特に必要な研修・事業  
を行う団体に対する補助金
- ⑤市の行政を補完する事業を  
行う団体に対する補助金

### 約1800万円の効果

このことから、補助金の見  
直しとして、既に補助目的を  
達成しているもの、組織の育  
成が終わっているものについ

検討し、補助率の見直しが行  
えるものについては補助金の  
削減を行います。

なお、団体として育成途上  
のもの、医療・福祉・教育等  
で施策的なものについての補  
助金は、従来どおり継続する  
こととしています。

10年度に見直しを行う補助  
金は、廃止が4件、また、補  
助率の見直しは30%、50%の  
削減が35件、20%、29%の削  
減が8件、20%未満の削減が  
16件となっています。その効  
果額は、廃止分・補助率見直  
し分を合わせると約1800  
万円となります。今後も、引  
き続き補助金制度の見直しを  
進めていきます。

### 出生祝い品を 廃止

これまで、出生の届け  
をされた際、住所地在交  
野市の人には、市民課お  
よび星田出張所で、出生  
祝い品(アルバム)をお  
渡ししていましたが、3  
月31日をもって廃止させ  
ていただきます。

○問い合わせ 市民課ま  
たは星田出張所

# 市民農園

4月10日(金)まで

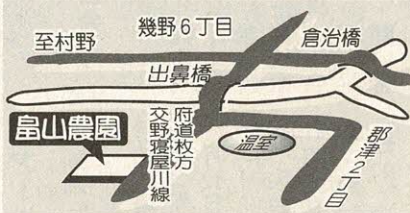
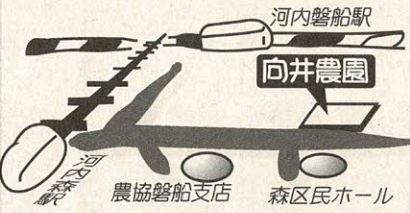
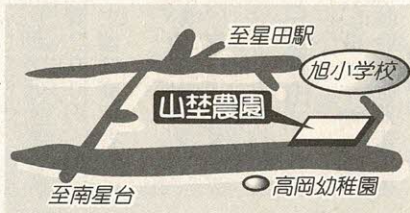
申し込み受け付け

市民農園の利用申し込みを  
4月10日(金)まで受け付け  
ます。募集区画数、入園料は  
下表のとおりです。  
○資格 市内在住者  
○契約期間 4月20日～11年  
○申し込み はがきに住所・  
氏名・電話番号・希望農園  
名(1か所)を記入し、4月  
10日(金)(当日消印有効)  
までに 〒576-850

3月31日  
1 交野市私部1-1-1  
農政商工課内 市民農園運  
営協議会  
※応募が多い場合は抽選し、  
結果はお知らせします。  
○問い合わせ 農政商工課

農園名	区画数	入園料
北尾農園	12	4,000円
前田農園	7	4,000円
私市農園	14	4,000円
向井農園	2	4,000円
山笠農園	8	5,000円
官田農園	2	5,000円
畠山農園	6	4,000円
尾亀農園	2	5,000円
富田農園 (新規開園)	25	5,000円
小寺農園 (新規開園)	15	5,000円

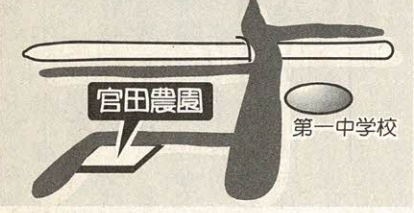
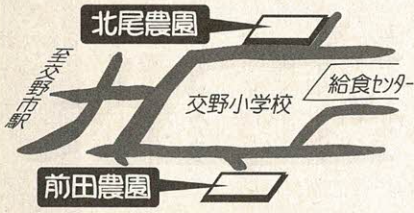
## 《案内地図》



### まちづくりフォーラム

「人が輝き・まちが輝く」かたの

- とき 4月4日(土) 13.00～16.00 開場12.30
- ところ ゆうゆうセンター 交流ホール
- 内容 基調講演やシンボルマーク公開審査など
- 定員 先着500人
- 参加費 無料
- 問い合わせ 都市政策課



## 「平和の尊さについて」

1中3年

堀川 真之さん  
ほりかわ まさゆき



「僕は、このとても平和な日本に本当に50年前、原爆が投下されたのか」そういう疑問が小学校5年生の頃まであった。でも、小学校6年生の修学旅行に行く前に先生から広島に投下された原爆のことを聞いて、だんだん本当のことがわかってきた。

### 《心の窓》

人権作文

～心豊かな明るい社会をめざして⑦～

つい最近修学旅行で行って来た長崎では、特に「かたりべさん」の話が印象に残った。その時話してくれた、かたりべさんは、僕たちに50年前のようなことは二度とやってもいけないということ、「平和」を一人一人がしっかりと守ること、戦争はやってはいけないということ、人の命は簡単にうばってはいけないものだということが、そして今度は僕達がかたりべさんとなつて「次の世代」の子供達に伝えていかなければならないということを言いたかったと思う。

写真には、広島の人々がすごい「やけど」で溶けていっているような光景が映っていた。僕は見た瞬間、気持ち悪いなと思って他の所に行ってしまったけど、今思えば、ちゃんと自分の目に見ておかなければならないものだったと後悔している。

これからの未来は、僕達が築き上げていくものだと思うのでがんばっていきたくて

# みんなのひろば

## ハイキング

### 大平山から船坂峠

3月29日(日) 午前8時10分、河内磐船駅集合。雨天中止。阪急逆瀬川駅―エデンの園―赤子谷鞍部―大平山―船坂峠―JR宝塚駅。一般向き。7・5<sup>キ</sup>。交通費1750円。参加費2000円、保険料を含む。主催は交野山歩会。

### 木津川沿いのサクラ

4月12日(日) 午前9時、交野市駅集合。雨天中止。八幡市駅―背割堤公園―流れ橋―伊佐家(江戸時代の庄家。重文)―虚空蔵谷川(数百坪のサクラのトンネル)―松井山手駅。9<sup>キ</sup>。交通費700円。参加費2000円、保険料を含む。主催は高年者ふれあいの友。

## スポーツ

### バスハイク

4月11日(土) 午前8時、河内風穴 醒ヶ井

408

### アーチェリー講習会

毎週日曜日午前10時〜正午、府立交野自立センター多目的広場アーチェリー場。初心者3か月コース。開講日は、4月12日午前10時から同アーチェリー場。高校生以上の男女。入会金・月会費各2000円。申し込み・問い合わせは黒木さん(☎92・7587)

弓道初心者講習会  
毎週土曜日午後6時〜8時、ゆうゆうセンター屋上弓技場。初心者3か月コース。開講日は、4月18日午後6時から同弓技場。定員は高校生以上の男女20人程度。入会金・月会費各2000円。申し込み・問い合わせは古沢さん(☎92・7391)か、伊東さん(☎92・891)

### 白鷺城と書写山

4月7日(火) 午前8時、河内磐船駅集合。姫路市の書写山円教寺―姫路城―好古園。家族向き。5<sup>キ</sup>。交通費

バスケットボール大会  
4月19日(日) 午前9時、いきいきランド交野スタジアム。試合はトーナメント方式。高校生以上の各男女チーム。個人でも参加可(当日チーム編成をします)。参加費は1チーム2000円。個人500円。主催はバスケットボール愛好会。申し込み・問い合わせは、4月10日(金)までに青山さん(☎93・6424) 午後6時〜9時)か、奥出さん(☎06・905・4829) 午前9時〜午後5時)

## おまつり好きな人

「交野まつり」の  
企画・運営に  
参加しませんか



今年で15回目を迎える交野まつり実行委員会では、「星・七夕伝説」をメインテーマに、市民のみなさんが参加しやすく、楽しみいっぱいの「交野まつり」を創るため、実行委員会に加わり、まつりの企画・運営をしていただける人を募集しています。

あなたも「交野まつり」を一緒に盛り上げてみませんか。

- 資格 市内在住・在勤者で、18歳以上の「交野まつり」の運営に興味のある人。また、実行委員会の会議に出席できる人
- 申し込み・問い合わせ 3月31日(火)までに、電話で生活文化課内 交野まつり実行委員会事務局、4月1日以降は☎91・4444

込みは電話で3月31日(火)までに。主催は遊遊の友。

2300円。参加費1世帯2000円。主催は交野歴史街道友の会。

内磐船駅集合。JR醒ヶ井駅―十王水―木彫の里―醒ヶ井養鱒場ほか。家族向き。10<sup>キ</sup>。定員は先着45人。電話で受け付け。交通費3300円。参加費1世帯2000円。主催は交野ちよつと行く会。

以上、申し込み・問い合わせは成田さん(☎91・4013)

## 可燃性粗大ごみ、不燃ごみ、資源ごみ 月1回

ごみはきっちり分別し、きめられた日の午前8時45分までに出してください。

可燃性粗大ごみ 不燃ごみ	収集地区	資源ごみ
4月15日 (第3水曜)	私部・私部南・私部西・青山 向井田・私市・私市山手	4月1日 (第1水曜)
4月22日 (第4水曜)	星田・星田北・星田西・南星台 妙見坂・妙見東・星田山手	4月8日 (第2水曜)
4月1日 (第1水曜)	幾野・倉治・東倉治・神宮寺 寺・寺南野・森北・森南・傍示	4月15日 (第3水曜)
4月8日 (第2水曜)	郡津・梅が枝・松塚・天野が原町 藤が尾	4月22日 (第4水曜)

## 普通ごみ(生ごみなど可燃ごみ) 週2回

収集場所……普通ごみステーション

曜日	収集地区
月	倉治・東倉治・神宮寺・郡津・森北 森南(私市の一部を含む)・幾野
木	天野が原町・青山・向井田・行殿 浜の池・梅が枝・松塚・寺・寺南野 駅前住宅(私部長砂町を含む)
火	私部・私部南・私部西・星田・南星台
金	星田山手・妙見東・星田北・星田西 藤が尾・私市・私市山手・妙見坂

## 4月のごみ収集日

# 募集

## 押し花の会

毎月第1・第3金曜日午前10時～正午、青年の家第1研修室。定員10人。四季折々の草花を押し花にしてカード・しおりなどを作ります。入会金2000円。月会費1000円。主催は交野押し花同好会。申し込みは直接会場。問い合わせは講師の石本ハヤ子さん(☎91・4403)

## 和装技術研究会

毎月第1・2・3水曜日午前10時～正午、幾野南集会所。対象は高校生以上。和装の初歩から希望により講師認定までの技術を教えます。入会金1000円。月会費2000円。指導は着物コンサルタント山下千鶴子さん。申し込み

み・問い合わせは山下さん(☎91・1768)か、斉藤さん(☎91・0064)午後5時以降

## 書画の表装

毎月第1・第3金曜日午後1時～4時、青年の家。書や画の裏打ちをして掛け軸をつくりまします。定員10人。入会金・月会費各2000円。申し込み・問い合わせは講師の小林養三さん(☎91・2319)

## 書道教室

毎月第3水曜日午前10時～正午、星田市民センター12階和室。実用書式を勉強します。指導は田口環場さん。定員15人。入会金2000円。会費(年間)1万円。主催は書道同好会。申し込み・問い合わせは電話で坂田さん(☎91・9896)

## 幼児とリズム遊び

毎月第3木曜日午前10時～正午、青年の家。2歳以上の幼児とお母さんを対象に25組(多数の場合は抽選)。会費(半期)1500円。申し込み・問い合わせは、4月9日(木)までに、はがきに住所・氏名・年齢・電話番号を記入し、〒576-0004 交野市私部西1-29-3 交野おやこ劇場(☎93・4960)火曜・土曜・日曜日と休日を除く午前10時～午後2時

## 幼児の集団遊び

毎週金曜日午前10時15分～正午、ゆうゆうセンター多目的ホール。1歳～就園までの幼児とお母さんを対象に、リズム体操・手遊び・絵本の読み聞かせなどを行います。入会金1000円。月会費1000円。主催は新婦人親子リズム

み。問い合わせは村尾さん(☎92・8597)か、吉田さん(☎92・8838)

## 子育てを話し合う

月1回。中・高生を持つお母さんを対象に子育ての悩み、教育について話し合います。入会金1000円。会費7000円。主催は新婦人交野支部。問い合わせは住江さん(☎91・5422)

## 守口市立 夜間学級 第三中学校

一人ひとりの力に合わせた勉強ができます。中学校を卒業していない人で、府内に住んでいるか、勤めている人。授業料はいりません。申し込み・問い合わせは守口市立第三中学校夜間学級(☎06・991・0637)

## なみはやドーム インドアテニス教室

4月1日～6月17日。水曜・木曜・金曜日ごとにコースを設け、80分～90分単位(各10回)。初級～上級、その他親子クラス・親子バック・ジュニアなど。問い合わせは同ドーム業務課(☎81・3715)

# 4月の相談室(無料)

専門家が相談にお答えします。お気軽に、ご相談ください。

お気軽に、ご相談ください。

## 法律相談(予約制)

毎週木曜日13時～16時、市役所別館。定員6人(先着順) ※予約は、当日の9時30分から電話で総務課(☎92・0121)

## 行政相談

11日(土) あいあいセンター 24日(金) 市役所別館

## 税の相談

15日(水) 13時～16時、市役所別館

## 年金なんでも相談

28日(火) 13時～16時、市役所別館

## 人権相談

毎月第3木曜日14時～16時30分、あいあいセンター

## 交通事故相談

毎月第2火曜日10時～16時、市役所別館

## 消費者相談

毎週月・火・木・金曜日10時～正午と13時～16時、市役所

## 障害者福祉相談

毎月第1、第3水曜日13時～16時、ゆうゆうセンター

## 老人介護巡回相談

20日(月) 倉治公民館 25日(土) ゆうゆうセンター

## 心配ごと相談

93・6400 毎週水曜日14時～16時、ゆうゆうセンター 14階 相談室

## 園芸相談

毎月第3木曜日13時～16時、市役所別館

## でんわ育児相談

あまだのみや幼稚園 ☎92・1351 毎週水曜日

## 子ども相談

92・8433 毎週金曜日 くらやま幼稚園

## 健康相談

92・3077 毎日(土曜日と休日を除く) 10時～16時、教育センター(長宝寺小学校内) ☎92・8627

## でんわ健康相談

毎日(土曜日と休日を除く) 10時～正午と13時～16時、健康増進課(☎93・6405)

## 母子寡婦福祉相談

毎週月曜日9時～正午と13時～17時15分、ゆうゆうセンター

## 健康相談

毎週火曜日10時～11時30分、ゆうゆうセンター

## 健康相談

毎週金曜日13時30分～15時、青年の家



## 青少年コーナー

2月8日(日)、星の里いわふねで、青少年指導員会主催の「第9回ふれあいゲームと映画会」が開かれました。雨の中を550人が集まり、午前中は卓球や昔遊びに興じ、全体ゲームをはさんで、午後は映画「ひとりぼっち」「ノートルダムの鐘」を観賞、ビンゴゲーム

## 映画やゲームを通して心の触れ合い

ムで締めくくりました。宿題や勉強に追われて、遊びを知らない子どもが多くなっているといわれるだけに、指導にあたった青少年指導員は、積極的に子どもたちの輪に飛び込み、遊びを盛り上げていました。

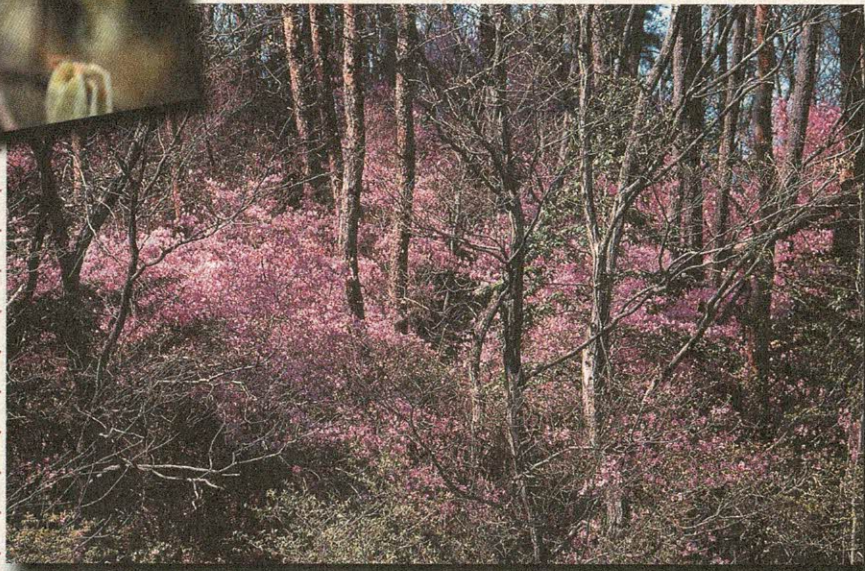
遊びおえた子どもたちは「楽しかった」「来年もぜひ参加したい」と話していました。

市の人口 (2月末現在)	76,465人
人口	76,465人
男女	37,702人
世帯数	25,881
火災と救急 (2月分)	1件
火災	1件
救急	153件

# 自然と語る



Katano  
Nature-file  
chapter.002



## みずみずしい感性で自然を見よう

妙見河原や免除川の桜が散った後、市の花を訪ねて交野の山を歩いたことがありますか。芽を吹きかけた落葉樹の林の中は、群生しているツツジが至るところで鮮やかなピンクの花の塊となって、ぱあっと辺りを照らしています。コバノミツバツツジ・ミツバツツジ・モチツツジなどです。

その柔らかい雰囲気は、固い心の殻を溶かしてくれるようです。まさに交野の里山の春を代表する花で、市の花として指定されているのも、山を歩いてむべなるかなと実感させられます。

交野の山はまた、コナラの山です。この時期のコナラの新芽をじーっと見てみると、白い産毛が柔らかい銀色に光り、そのそばに雄花のつぼみの小さい粒々が3軒ぐらいの長さで2、3本垂れていて、可愛いカンザシを思わせます。

万葉の若者は、この新鮮で可憐なコナラの新芽を、憧れの可愛い乙女にたとえました。今の若者なら、カワイコちゃんのイヤリングとでも思いをめぐらすでしょうか。

撮影・文 自然解説指導員 平 研さん

広報

かたの

(No.475)

1998年3月25日

編集と発行 交野市役所総務課

〒576-8501 大阪府交野市私部1丁目1番1号 ☎0720-92-0121  
テレホンサービス ☎0720-92-1599