

もちつき：あまだのみや幼稚園

目次

留守家庭児童会	2
福祉サービスコーナー	3
学 習	4
人 権	5
スナップ	6～8
健 康・暮らし	9～10
みんなのひろば	11
1月の相談室(無料)	裏面

留守家庭児童会入会受け付け

1月10日(水)～19日(金)

留守家庭児童会一覧 (12年12月現在)

児童会名	設置場所
交野児童会	私部1-54-1 交野小学校内
交野児童会分室	私部1-36-5 私部ふれあい館内
星田児童会	星田1-49-11 星田ふれあい館内
郡津児童会	郡津4-13-1 郡津小学校内
郡津児童会分室	私部4-11-8 出屋敷ふれあい館内
岩船児童会	森北1-25-1 岩船小学校内
倉治児童会	倉治1-15-1 倉治小学校内
妙見坂児童会	妙見坂7-20-1 妙見坂小学校内
長宝寺児童会	郡津1-43-1 長宝寺小学校内
旭児童会	星田4-18-1 旭小学校内
藤が尾児童会	星田北2-45-1 藤が尾小学校内
私市児童会	私市9-5-10 私市小学校内

※交野・郡津・倉治の各児童会は、入会者が多数の場合、交野児童会は私部、郡津児童会は出屋敷、倉治児童会は倉治の各ふれあい館を利用します。
また、星田児童会については入会者多数の場合、旭児童会を利用します。

留守家庭児童会(左表)の入会希望者を募集します。

この児童会は、児童健全育成事業として小学校低学年の児童で、放課後帰宅しても保護者の適切な保護が受けられない児童の健全な育成・助成を目的としています。

○対象

小学校1年生～4年生で、次の条件にあてはまり、長期の入会を希望する児童

○条件

▽両親の就労による留守家庭
▽母子家庭及び父子家庭

▽保護者が病気などによる留守家庭
○費用
月3000円(おやつ、教材費など)

○申し込み・問い合わせ

1月10日(水)～19日(金) 午前9時～午後5時15分、ただし、1月14日(日)は午前9時～午後4時30分 社会教育課(青年の家内) ☎892・7721

※申込用紙の配布は、1月5日(金)から行います。時間は、青年の家が午前9時～午後5時15分、児童会が月曜～金曜日午後1時～6時、土曜日正午～午後6時です。

◆クリーングリーン作戦に3,210人が参加◆

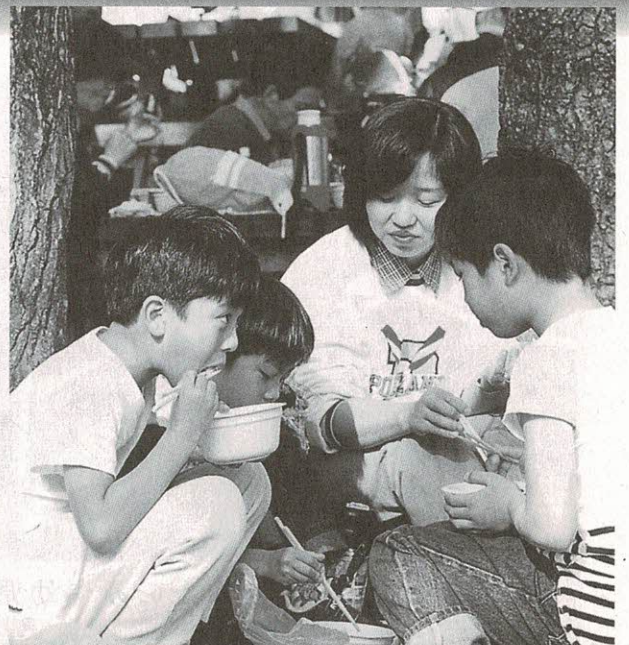
交野市山地対策協議会の呼びかけで、11月19日(日)、市内の山地3ブロック・12ルートで、ふるりの自然を守る「クリーングリーン作戦」が繰り広げられ、市民3210人が参加して、清掃活動に汗を流しました。

「ごみ捨てぬ心が育てる豊かな自然」をスローガンに実施している恒例の行事。今回、収集したごみの量は、可燃ごみ4ト、不燃ごみ2.5ト、合計6.5トにのびりました。

ことは好天に恵まれて、各ルートの出発地に集まった参加者たちは、決められた時間にスタート。長い列をつくりながら山道に捨てられた空き缶やお菓子の袋などのポイ捨てごみを拾いながら集結地をめざしました。

ハイキングを兼ねて参加した家族連れも多く、それぞれが色づきはじめた木の葉を手にしたリ、ドングリを拾ったりしながら秋を感じ取っていました。

各ブロックの集結地では、同協議会が準備した熱々のおでんや、持参したお弁当をおいしく食べていました。



「福祉サービスコーナー」をご利用ください

市民の要望にこたえて10月26日から市役所本館1階に、「福祉サービスコーナー」を設け、福祉関係の受け付けや取り次ぎを行っています。

利便性の向上を図るのがねらいで、次のような事務を取り扱っています。

同コーナーには、耳の不自由な人が直接画面を通して、ゆうゆうセンターの福祉や健康関係の係員と手話や筆談で対話できるテレビ電話を設置しております。

〔福祉サービスコーナー取り扱い事務一覧〕

- ☆児童手当の認定請求・額改定請求・現況届・受給事由消滅届の受け付け
- ☆身体障害者手帳の住所などの変更
- ☆乳幼児医療費の助成制度に関する、医療証等交付申請・医療費助成申請の受け付け業務
- ☆母子家庭医療費の助成制度に関する、医療証等交付申請・医療費助成申請の受け付け業務
- ☆障害者医療費の助成制度に関する、医療証等

交付申請・医療費助成申請の受け付け業務

☆両親の保護を受けられない児童の医療費の助成制度に関する、医療証等交付申請・

医療費助成申請の受け付け業務

○問い合わせ 社会福祉課(☎893・6400)か、総合受付窓口推進担当

個人用の「みみマークカード」を配布

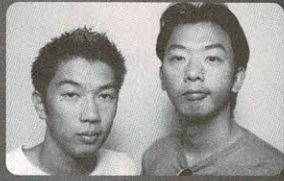
中途失聴者や難聴者など耳の不自由な人を利用していただける個人用の「みみマークカード」を作製しました。

このカードを希望される人は福祉サービス課(ゆうゆうセンター内)か、市役所本館1階の福祉サービスコーナーへ申し出てください。



ゲスト

Jan2 (ジャン2) ジャン2
歌つれるなトユ
系ユ



T.K.O
親しみやすい
キャラクター
と新鮮な話題
が魅力

成人式 二十歳の集い

○とき 1月8日(祝)午前10時30分

○ところ 星の里いわふね

○対象 昭和55年4月2日から56年4月1日までに生まれた市内在住の人

※成人式の案内状をご持参ください。転入などで案内状のない人も直接会場へお越しください。

○内容

▽第一部 式典

▽第二部 歌、フリートーク、ビンゴゲーム

○問い合わせ 社会教育課(青年の案内) ☎89

2・7721

※当日、式典に参加できない人には、青年の家で記念品をお渡しします。(案内はがきのある人はご持参ください)
期間は、1月10日(水)～31日(水) 午前9時～午後9時(ただし、日曜、月曜日は午前9時～午後5時)です。

◆第8回交野市健康福祉フェスティバル◆

第8回交野市健康福祉フェスティバル(同実行委員会主催)は、「支えあおう健康福祉のまちづくりネットワーク」をメインテーマに、11月12日(日)のゆうゆうセンターで開かれました。ことしは、9000人の市民が健康と福祉について学び、考え、体験しました。

医師会、歯科医師会、薬剤師会、保健所などの団体別コーナーでは、それぞれが業務内容を分かりやすく紹介。市民の疑問や質問に係員が丁寧に答えていました。

市民の中には、血糖値や体脂肪を測定する人も多く、健康意識の高まりがうかがえました。

ゆうゆうセンター館内及び東側駐車場やボランテニアセンター前に設けられた「ふれあい広場」では、特設ステージで、アトラクションが繰り広げられました。また、テント張りの模擬店からは、たこ焼きやわたがし、焼き鳥などの香ばしいおいが立ちのぼり、食欲をそそっていました。

交流ホールで行われた記念講演会では、テレビでおなじみの帝塚山学院大学教授のジェフ・バークランドさんが「きらっと生きる」と題して講演しました。

市民の中には、血糖値や体脂肪を測定する人も多く、健康意識の高まりがうかがえました。



学習

着物着付け教室

16回コース

交野市体育文化協会事務局では、着付けの初歩から人に着せる着付け、帯の変わり結び、小物の組み合わせなどを総合的に学びます。

○とき 2月2日～5月25日の毎週金曜日午前10時～正午

○ところ 武道館第1・第2作法室

○対象 市内在住・在勤の女性

○定員 30人

○参加費 16回分1万4000円

※申し込み時と4月にそれぞれ52000円を支払ってください。

○持ち物 ものさし、針、コマ糸(30～40番)、はさみ、さらし(5枚)、筆記用具

※帯締め、道具などは使用しません。

○講師 野田文代さん
川勝ひろみさん



○申し込み・問い合わせ 1月15日(月)～30日(火)に参加費を添えて交野市体育文化協会事務局青年の案内(☎892・7721)

シネマ&トーク

「夢は時をこえて」

津田梅子が紡いだ絆

津田塾大学の創始者・津田梅子の足跡をたどるドキュメンタリー映画で、生涯を女性の自立に捧げた梅子と、その彼

女を支えた周囲の人びとの絆などを描いたものです。

○とき 1月14日(日)午後1時30分～4時

○ところ 星の里いわふね体育室

○内容 「夢は時をこえて」を上映(約90分)

▽講演 同映画の監督 藤原智子さん

○参加費 無料

○主催 交野市女性と文化の集い、交野市人権啓発推進協議会、交野市地区人権擁護委員会、交野市事業所同和問題推進連絡会、交野市
○申し込み・問い合わせ 人権擁護推進室

保育士の登録者募集

保育士(幼稚園教諭)の資格を持っている人のアルバイトとパートの登録者を募集しています。

登録に必要なものは、履歴書と資格証明書です。

《アルバイト》

○勤務時間

▷平日 午前9時～午後5時15分

▷土曜日 午前9時～正午

《パート》

○勤務時間

▷月曜～土曜日

[早朝]午前6時55分～9時10分

[薄暮]午後4時50分～7時5分

▷土曜日 午前9時～午後5時

○問い合わせ 幼児対策室

11月23日(祝)、四條畷市で、北河内地区青少年健全育成強調月間の記念行事がありました。

この日、記念講演として、ニューカウンセリング講師の深井芳雄さんが「心の健康な子どもを育てるには」をテーマに、ユニークな集団健康カウンセリングのあり方について、次のような話をされました。

【講演要旨】

「勇気のある子、ケンカに強い子、いじめられない子、そして優しく思いやりのある子どもの育て方」として、次のことを実践してみてください。

青少年コーナー

青少年健全育成強調月間記念行事

①十分なスキンシップをしましたか
親の愛情が人間への基本的信頼感を育てます。この基本的信頼感は、その子どもの生涯を通じての人間観に決定的な影響を与えます。また、安定した母港が、強い子どもにするエネルギーの供給基地となります。強い子どもにするためには、背後から優しく見守ってやるのが大切です。

②たくさんほめましたか
何でも、どんな小さなことでもほめてやりましょう。成
功体験の積み重ねが大切です。たくさんほめられて育った子どもは、自分の良いところを発見し、健全な自己肯定感を育てます。そして、他者の良いところを素直に認める人間に育ちます。人間は自分の存在が人に感謝されていると思えた時に、もつとも生きていることの喜びを感じます。

③十分に聞いてあげましたか
子どもが語りかけたときには、よほどのことがない限り、面と向かって聞いてあげましょう。聞いてもらえたということ、自分の存在が認められ尊重されたということ、自己存在の確信につながり、情緒的に安定した人間に育っていきます。

子どもが、優しさで満たされたとき、あふれ出るその優しさは、他者に向けられるのではないかと思います。

前述した3つの実践は、子どもの心を優しくさであふれさせ、周りの人々に返されていくでしょう。これは、社会的交換理論として説明されています。そして、大人の実践心理学でもあります。

○問い合わせ 社会教育課(青年の家 ☎892・7721)

人権



関西テレビ
(8チャンネル)で放映

○映画 「素顔の心で〜えびす食堂 幸せばなし」(日本語字幕入り)
○放送時間 1月6日(土)午後5時35分〜6時30分
○放送局 関西テレビ(8チャンネル)
○放映 1月6日(土)、同和問題啓発映画がテレビ放送されます。ぜひご覧ください。

同和問題啓発映画をテレビ放送

異なる文化、習慣、価値観を理解し共生できる社会に

人・もの・情報が日常的に世界中を駆けめぐり、昨今、異なる文化、習慣、価値観などを理解し、ともに生きる社会の形成がますます重要になってきています。

21世紀が「人権の世紀」となるよう、国際的な人権問題も視野に入れながら、人権文化に満ちた社会を形成していか

ければなりません。人権の尊重、それは一人ひとりが相手の立場になつてものごとを考へてみる、自分の視点とは違う視点からものごとをとらえることも必要です。

今月は、関西創価中学校2年生の細川美保さんの人権作文を紹介します。

○問い合わせ 人権教育指導室

たたく描いたヒューマン・ドラマです。

▽脚本・監督 安室 修

▽出演 鈴木ヒロミツ、佳那晃子、沢木直子、藤山壽樹ほか

○問い合わせ 同和对策室
※映画のご感想もお寄せください。

まちかどの大道芸

—新春なにわの芸能横町—

大阪人権博物館で、乙女文楽、ガマの油売り、軽業師、物売りなど大道芸の数々を楽しめます。

○と き 1月20日(土)午後2時と4時

○ところ 大阪人権博物館リバイホール(JR環状線荻原橋下車)

○入場料 大人1000円、大学・高校生800円、小中学生・65歳以上・障害を持つ人500円

※前売り入場券は各2000円引きとなります。

○問い合わせ 大阪人権博物館(☎06・65611717)

「思いやりをありがとう」

関西創価中2年 細川 美保さん



私は、左耳が聞こえない。小学校の低学年の時は、そんなこと全然気にしてなかったが、高学年になると、そのことで悩んだりした。

どうしてかという、左側から話されると、ほとんど聞こえないからだ。聞こえないと、何度も聞きなおさないと、いけなくなるので、私も相手も、イヤな思いをする。だから、いつのまにか、友達とあまり話さなくなり、話を聞くのも、イヤになっていった。

《心の窓》

人権作文

～心豊かな明るい社会をめざして⑩～

でも、中学生になつてからはちがった。私は、左耳が聞こえないことを、友達に話した。その後、話している時に、「あつ、こっちは聞こえないんやっとな」と、何げなく、私の左側から右側に来てくれた。普通の人から見れば、ただ場所を移っただけじゃないかと、思われるかもしれない。右側に来てくれた友達も、ただなんとなく、動いただけかもしれない。けど私に

とっては、「動いただけ」が、すごくうれしいことだったのだ。そして、今では、自分から友達と話そう、そして、聞きかえしてでも、話を聞こうと思えるようになった。そういう風に思えるようになったのも、友達への気な行動のおかげだ。

差別とかも同じだと思ふ。人の何気ない行動で、傷つけますし、喜ばせもする。私は体験を通して、差別を無くすには、一人一人の、小さな思いやりと行動が、必要だと思つた。そして、優しさと勇氣ある行動で、差別のない社会を、築ける人になりたい。



▶ **迫力に満ちた4中文化祭**
 11月2日(木)、第四中学校で、文化発表会がありました。
 舞台発表では、演劇やビデオの上映、合唱や朗読、全校生徒による大合唱などがありました。また、展示発表では、各学年、美術部、家庭科部、華道部などの力作が並びました。短い準備期間にもかかわらず、どの作もすばらしい出来栄でした。



▶ **市民文化が花咲く文化祭**

11月3日(祝)～5日(日)の3日間、交野市文化連盟主催の文化祭が青年の家、武道館、文化財事業団、星の里いわふね体育室、あいあいセンターの5会場で開かれ、市民のみなさんの日ごろの成果を展示や発表し市民文化の花を咲かせました。

展示会場には、出展者が自信作や趣向をこらした作品を展示。武道館では、秋の花木を使っていった秀作が並び、訪れた市民の目を引いていました。また、発表会場では、小学生から80歳過ぎのお年寄りまでが、元気に歌や踊りを披露しました。観客席からは大きな拍手が鳴りやまないほどでした。



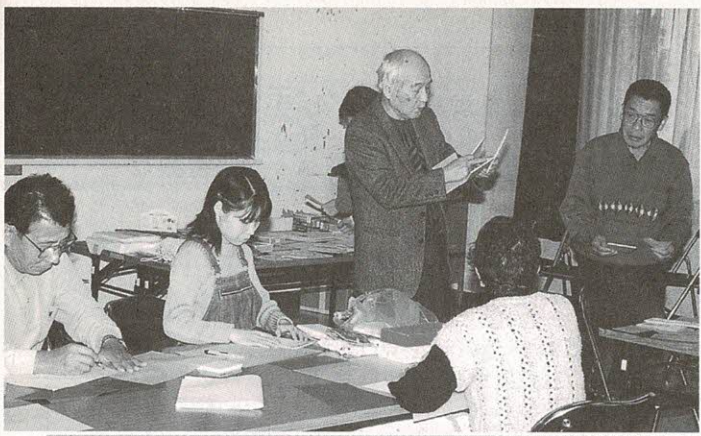
● **小学校まつり** ●
 市内の各小学校では、児童や保護者が参加して、劇や歌、趣向をこらした模擬店やゲームなどを楽しむまつりがありました。



▶ **藤小まつり**
 11月15日(水)、藤が尾小学校で、児童会主催の「藤小まつり」があり、全校児童が参加して楽しいひとときを過ごしました。
 第1部(舞台の部)では、学年、クラスごとに劇や歌、和太鼓とダンスなどが披露されました。また、第2部(あそびの部)では、クラスごとに工夫したあそびコーナーが設けられ、人気コーナーには順番待ちの列ができるほどでした。



▶ **星小フェスタ**
 11月11日(土)、星田小学校で、PTA主催の「星小フェスタ」が開かれました。
 先生と保護者有志による太鼓演奏で開幕。ステージでは、吹奏楽をはじめミニコンサートがありました。また、大道芸のコーナーもあり、風船細工や皿回しに挑戦する子もいました。



◀ 木版画の年賀状づくり

11月10日(金)、青年の家で、交野市体育文化協会主催の多色刷り木版画年賀状づくりがありました。

参加した16人は、講師の小田又治郎さんの指導を受けながら、21世紀最初のメッセージは手作りだと各自が好みの絵柄や文字を彫り込み、刷り上げました。



▲ 古本バザーにぎわう

11月11日(土)・12日(日)、サティ交野店で、交野市子ども会育成連絡協議会主催の第5回古本リサイクルバザーが開かれました。

市民から寄贈された本を1冊50円から200円で販売。開店を待ちかねていた市民もいて、一人で2~5冊とまとめ買いをしていました。収益金は子どもの健全育成事業に充てられます。



▲ わくわく健康セミナー

11月6日(月)、いきいきランド交野で、わくわく健康セミナー「膝痛予防と改善」(8回コース)の1回目が開かれました。

この日は、膝に負担をかけることで脚部の筋力を強くするチューブ運動が行われました。チューブ運動は初めての人が多く、「かなり力が要りますね」などと言いつつ、熱心に取り組んでいました。



◀ 戦没者追悼式

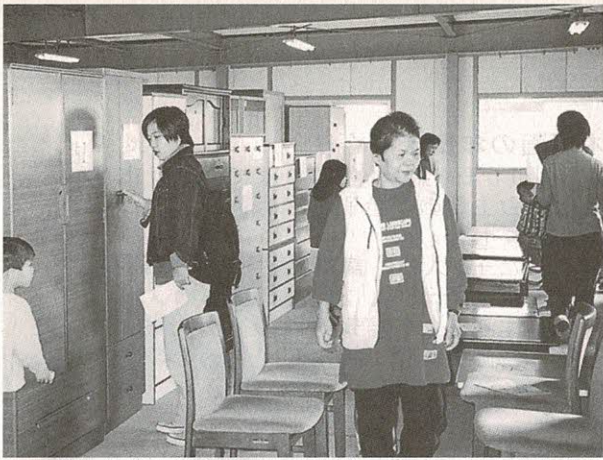
10月27日(金)、ゆうゆうセンターで、遺族をはじめ、市長、市議会議員、区長、遺族会関係者ら約200人が参列し、戦没者追悼式が行われました。式典では、市長らが追悼の辞を述べたあと、戦没者のめい福と恒久平和を願って献花しました。



▲ 岩船小学校30周年記念行事

11月18日(土)、岩船小学校で、創立30周年記念行事が行われました。

PTA実行委員会が1年以上前から準備してきたもので、式典の後の「ふれあいお祭りコーナー」では、子どもたちがいろいろなゲームや遊びに興じ、あちこちから歓声があがっていました。



◀ リサイクル家具を求めてにぎわう

11月20日(月)～26日(日)、リサイクルセンターで、市民から提供されたタンスや机、書棚などの展示がありました。

お気に入りの家具があれば無料(抽選)でもらえるとあって、連日大勢の市民でにぎわい、115点の家具に1,163件の応募がありました。若いカップルはタンスや書棚に目を凝らし、幼児連れの夫婦は学習机や二段ベッドを見て回るなど、それぞれ目的に合った家具を探していました。

▼ 初期消火の訓練

11月12日(日)、私市山手のちびっ子広場で、私市山手自治会主催の消防訓練が行われました。

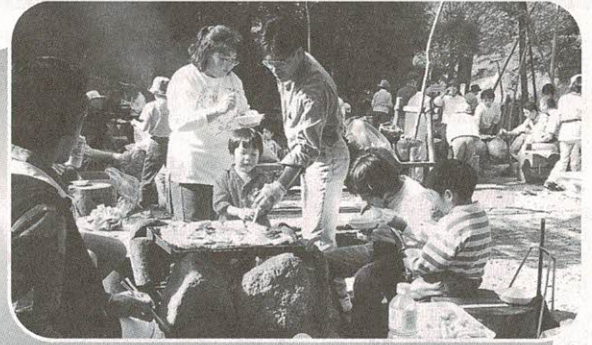
消防署員から「火事になったら、まず119番」「初期消火は落ちついて」などの指導を受けたあと、実際に消火器を使って火を消す訓練をしました。



▶ 幼児がイモ掘りを楽しむ

10月30日(月)、あさひ幼児園の畑で、0歳児から5歳児までの園児168人がサツマイモ掘りをしました。

よく育った芋づるを、みんなで「ワッショイ、ワッショイ」と引っ張ると、サツマイモが土の中から現れ、その度に子どもたちは大喜びしていました。



▲ 焼き肉ハイキング

11月5日(日)、府民の森で、私市山手自治会主催の焼き肉ハイキングがあり、約1,600人が参加しました。
色づきははじめた紅葉のなかを元気良く歩いてキャンプ場に到着。さつそくバーベキュー用具を据え付け、煙にむせながら熱々の肉や野菜をおなかいっぱい食べました。



図書館(室) 休館のお知らせ

倉治図書館と青年の家図書室・星田コミュニティセンター図書室・第1児童センター幾野図書室は、1月17日(水)から1月31日(水)まで、蔵書点検のため休ませていただきます。ご了承ください。

○問い合わせ 倉治図書館 ☎ 891・1825)

第50回 全国水産加工 たべもの展

マリンフーズフェスティバル2001

水産加工品評会の各賞受賞作品展示と全国の物産の紹介や即売。中でも地元大阪産のかまぼこ・佃煮・昆布などの水産加工品は市価の2～5割引きで販売されます。

○とき 2月17日(土)・

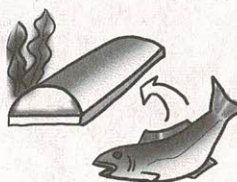
18日(日)午前10時～午後4時

○ところ 大阪マーチャングラズマート(OMM)ビル2階展示ホール

○入場料 無料

※両日とも開場時に先着1500人に粗品の進呈があります。

○問い合わせ 大阪府水産課総務・企画グループ ☎ 06・6941・0351)





介護保険料の納入をお忘れなく 普通徴収(納付書による納付)の人にお願

10月から、介護保険第1号被保険者(65歳以上の人)の介護保険料の徴収がはじまっています。

保険料の徴収には、特別徴収と普通徴収の2つの納め方がありますが、普通徴収の人で保険料の納め忘れはありませんか。

納期を過ぎてそのままにしておくと、督促手数料や延滞金がかかりますので、必ず期限内に納めてください。もし、納付書を紛失された場合は、介護保険課に連絡してください。納付書を再発行しますので、その納付書で金融機関等の窓口でお支払いください。

普通徴収の人(納付書による納付)

- ▷ 老齢年金や退職年金の受給額が年間18万円未満の人
- ▷ 遺族年金、障害年金、老齢福祉年金を受給されている人
- ▷ 年度途中で、本市に転入された人
- ▷ 年度途中で、満65歳になられた人
- ▷ 年度途中で、受給されている年金が差し止めなどになった人
- ▷ その他、受給されている年金により特別徴収の対象とならない人

なお、年度途中で満65歳になられた人、また本市に転入された人には、誕生日、転入日の属する月から保険料が賦課され、その翌月に納付書を送付します。年度途中で、受給されている年金が差し止めなどになった人は、社会保険庁から連絡があった月に納付書を送付します。

特別徴収の人(年金から天引き)

現在、受給されている年金から直接天引きされますので、金融機関等の窓口で支払う必要はありません。しかし、年度途中で、受給されている年金が差し止めなどで特別徴収できない場合があります。その場合は普通徴収となりますので注意してください。

※特別徴収の人については、12年中に支払われた保険料の納付証明書を1月下旬に送付します。

- 保険料の納付場所は次の金融機関の各本支店です。
- ▷ 第一勧業銀行、さくら銀行、富士銀行、東京三菱銀行、あさひ銀行、三和銀行、住友銀行、大和銀行、東海銀行、京都銀行、泉州銀行、近畿大阪銀行、池田銀行、幸福銀行、なみはや銀行、関西銀行、みなと銀行
- ▷ 中央三井信託銀行、住友信託銀行、日本信託銀行
- ▷ 京都信用金庫、枚方信用金庫、大阪信用金庫
- ▷ 近畿労働金庫
- ▷ 大同信用組合、成協信用組合、大阪庶民信用組合
- ▷ 交野市農業協同組合
- ▷ 近畿2府4県の各郵便局
- 問い合わせ 介護保険課(☎893・6400 代表)



市民健康講座 「生活とストレス」

ストレスの多い現代社会。ストレスは気づかぬうちに蓄積されていきます。

ストレスが過剰にたまると、心が病気になるったり、ときには大きな健康障害を引き起こしたりします。

今回は、ストレスの話を中心にした講座です。ぜひ、お越しください。

○ ところ 時30分〜3時
ゆうゆうセンター4階多目的ホール

○ 定員 60人
○ 費用 無料
○ 講師 なかがわ中之島クリニック心療内科医師 中川 晶さん

○ 申し込み・問い合わせ 1月5日(金)から健康増進課(☎893・6405)



アルバイト看護婦(士)の登録者募集

- 対象 看護婦(士)の資格を持っている人
- 勤務時間
▷ 平日 午前9時〜午後5時15分
▷ 土曜日 午前9時〜正午
- 登録時に必要なもの 履歴書・資格証明書・印鑑
- 問い合わせ 幼児対策室



食生活指針

問い合わせ

健康増進課(☎893・6405)

◆調理や保存を上手にして無駄や廃棄を少なく

〈実践のために〉

- 買すぎ、作りすぎに注意して、食べ残しのない適量を心がけましょう。
- 賞味期限や消費期限を考えて利用しましょう。



○ 定期的に冷蔵庫の中身や家庭内の食材を点検し、献立を工夫して食べましょう。食品は大切な地球の資源です。無駄にしないように工夫しましょう。

◆自分の食生活を見直してみよう

〈実践のために〉

- 自分の健康目標を作り、食生活を点検する習慣を持ちましょう。
- 家族や仲間と、食生活を考えたり、話し合ったりしてみよう。
- 学校や家庭で食生活の正しい理解や望ましい習慣を身につけよう。
- 子どものころから、食生活を大切にしよう。

しょう。



頭ではわかっていても、なかなか変えることができないのが食習慣です。いつ、何を、どれくらい食べたいか、記入してみようか? そうすることで食生活の問題点が見えてきます。



年末年始のごみ収集

〔年末〕
 ◇12月29日(金)まで平常どおり
 〔年始〕
 ◇1月4日(木)から平常どおり



●収集日の変更
 1月3日(第1水曜日)の可燃性粗大・不燃ごみ及び資源ごみの収集は、1月6日(土)に変更になります。変更の対象となる地域は下表のとおりです。
 ※引越しごみの取り扱いは1月8日(月)からです。(年内の収集は12月22日で終了しました)
 ※ごみは午前8時45分までに所定の場所に出してください。

〔1月6日(土)に変更地域〕

可燃性粗大・不燃ごみ	幾野、倉治、東倉治、神宮寺、寺、寺南野、森北、森南、傍示
資源ごみ	私部、私部南、私部西、青山、向井田、私市、私市山手



最低賃金の改正

大阪府の最低賃金は9月30日から改正されています。これにより、使用者は労働者に対して、次の額以上の賃金を支払う必要があります。

日額 5,560円
 時間額 699円

最低賃金は、臨時・パートタイム・アルバイト等を含むすべての労働者に適用されます。

また、特定の産業については「産業別最低賃金」が設定されています。

○問い合わせ 大阪労働局賃金課
 (☎06・6949・6506)か、北大阪労働基準監督署
 (☎845・1141)



ケアマネジャー登録者募集

交野市社会福祉協議会では、介護保険事業で介護保険認定申請をされた在宅者を訪問し、訪問調査業務を行う調査員(ケアマネジャー)の登録者を募集します。



○対象 介護支援専門員実務研修を修了した人
 ○登録時に必要なもの 履歴書、介護保険支援専門員実務研修修了証など
 ○問い合わせ 交野市社会福祉協議会(☎893・6400)



泣いているのは誰の心? 「虐待」の早期発見と防止に向けて

11月20日、「児童虐待の防止等に関する法律」(児童虐待防止法)が施行されました。この法律は、児童虐待が子どもの心身の成長や、人格の形成に重大な影響を与えることから、子どもに対する虐待を禁止し、未然に防止することを目的に制定されました。
 「虐待」とは、親または親にかわる養育者が、子どもの身体や心の健康を損ない、傷つけてしまう行為をいいます。

子どもとその家族への支援が必要で虐待が生じたとき、虐待をしている人を責めるばかりでは、何の解決にもなりません。なぜなら、孤立や養育不安、家庭不和、経済的問題といった、別の大きなストレスを抱えている場合が多いからです。
 このような家族の問題を解決するには、関係する人々が、協力して支援していくことが大変重要です。そのような支援の輪を広げていくために、だれかが子どもや家庭からのSOSを受け止め、相談する勇気を持つことが、悲劇を防ぐ第一歩となります。

虐待に気づいたら
 虐待されているのではないかと心配な場合や気になる時は、次のところへご相談ください。
 各機関とも、相談の内容や個人情報などの秘密は、固く守ります。

身体的虐待

子どもに傷あとが残るような暴行や、生命が危うくなるような行為

心理的虐待

子どもに繰り返しひどい言葉をあびせる、極端に無視する、他のきょうだいと極端に差別的な扱いをするなど、子どもの心に強い不安やおびえを引き起こす行為

養育の怠慢や放棄

適切な衣食住の世話をしない、重い病気にかかっても医者にみせせない、車内に放置するなど、子どもを放ったらかしにする行為

性的虐待

子どもに性的ないやがらせをしたり、性的関係を強要したりする行為

虐待防止のための相談窓口

- ▽交野市家庭児童相談室(こどもゆゆうセンター)内 ファクス専用 ☎892・3077
 - ▽健康増進課 ☎893・6405
 - ▽ファクス ☎892・0525
 - ▽大阪府中央子ども家庭センター(旧中央児童相談所) ☎280・0161
 - ▽ファクス ☎280・5319
 - ▽四条畷市民健康プラザ(旧四条畷保健所) ☎878・1021
 - ▽ファクス ☎876・4484
- ※このほか、フリーダイヤル(0120・728525)による24時間相談(子ども専用) 子どもの悩み相談もあります。
- 問い合わせ (こどもゆゆうセンター) ☎892・3077



募集

読書会

2月1日(木)午前10時30分～午後零時30分、青年の家。「妖精のキャラバン」(福音館)「農場にくらして」(岩波少年文庫)を読んで感想などを語り合います。参加費500円。指導は児童文学者の間崎ルリ子さん。主催はかたの子ども文庫連絡会。申し込みは当日直接会場。保育希望(2歳以上、1人400円)は1週間前までに加藤さん(☎892・2787)。問い合わせは加藤さん



ハイキング

史跡・生野銀山探訪

1月13日(土)午前8時、河内磐船駅集合。雨天中止。JR生野駅→生野銀山(坑道見学)→県立自然公園銀山湖。8時。家族向き。交通費2,300円(青春18きっぷ利用)。参加費200円。弁当、雨具持参。主催は交野歴史街道友の会。問い合わせは成田さん(☎891・4013)

復興、神戸名所めぐり

1月20日(土)午前8時、交野市駅集合。小雨決行。阪急三宮→布引→布引の滝→ハーブ園→ Gondola → 北野異人館→ラ

ンプ博物館→神戸ハーバーランド。6時。家族向き。交通費2,080円。参加費200円。弁当、雨具持参。主催は交野ちょっと行く会。問い合わせは成田さん(☎891・4013)



催し

カウントダウン

12月31日(日)午後10時30分～1月1日(月)午前1時、藤が尾1丁目の天野川緑地(公園)西側広場。「藤が尾ふれあいの和 カウントダウン」で21世紀を一緒に迎えますか? 会場では電光掲示板時計によるカウントダウンやテレビで各地のカウントダウンの中継、ミニライブ、年越しそばやぜんざい、樽酒など(各300食程度)を用意しています。主催は21stを迎える会。問い合わせは山口さん(☎892・9357)か、坂本さん(☎892・2254)

リサイクル(古着)フェア

1月26日(金)午前10時～午後2時、ゆうゆうセンター多目的ホール。みなさんから寄せられた古着を販売し、収益金は作業所の運営資金の一部とさせていただきます。主催はくらし作業所。問い合わせはくらし作業所(☎894・0437)

2001「大阪の川」

卓上カレンダーをプレゼント

大阪府は、「大阪の川・写真コンクール」12年度受賞作品を掲載した13年度卓上カレンダー(13年4月～14年3月)を抽選で200人にプレゼントします。

府内を流れる河川の四季折々の風景がいろんなアングルからとらえられており、CDケース型(縦・横13.5釐)になっています。

○申し込み

はがきに郵便番号・住所・氏名・電話番号を記入し、1月1日(祝)～2月15日(木)に〒540-8570 大阪府河川課管理グループ、インターネットの場合は(<http://www.pref.osaka.jp/kasen/index.htm>)

○問い合わせ

同管理グループ (☎06・6941・0351)

寄贈

交野ライオンズクラブから交野市山地対策協議会に、同協議会の活動に役立ててくださいと、ワイヤレスマイク・スピーカースタンドの寄贈がありました。

点字カレンダー

平成13年の点字カレンダー(A4判)を希望される人はボランティアセンターまで申し出てください。問い合わせはボランティアセンター内、点訳「虹の会」(☎894・3737)

消防サイレン1月10日(水)の正午点検のために鳴らします

○問い合わせ 市消防本部(☎892・0119)

「ゆめポスト」(青少年による府政への提案募集)

3年度にスタートした「ゆめポスト」は、今回、新たに青少年府政提案制度として対象者を中学生・高校生まで広げ、「元気あふれる大阪づくり」を共通テーマに、府内在住・在学・在勤の青少年の新鮮で自由な発想による府政への意見・提言を募集します。

○対象・課題

◇小学校4年生～6年生

「住んでみたいなこんなまち」(400字程度)

◇中学生

「個性と魅力あふれる大阪」(800字程度)

◇高校生及び18歳未満の勤労者など

「新しいものを取り入れ、生み出す都市」(800字程度)

○申し込み

住所、氏名、年齢、電話番号を記入し、1月15日(月)までに 〒540-8570 大阪府広報室府民情報課 青少年府政提案制度「ゆめポスト」係(ファクス06・6944・6067) Eメール kohohodo-g24@office.pref.osaka.jp)

○問い合わせ

同広報室府民情報課(☎06・6941・0351)

☎ 電話案内 ☎

市役所	☎892・0121
星田出張所	☎891・2031
ゆうゆうセンター	☎893・6400
水道局	☎891・0016
水道サービス株式会社	☎894・0105
下水道課	☎893・1197
環境第1課(ごみ)	☎892・2471
環境第2課(し尿)	☎892・2472
リサイクル推進室	☎893・8651
青年の家	☎892・7721
星の里いわふね	☎893・3131
星田西体育施設	☎893・7721
第1児童センター	☎893・1144
いきいきランド交野	☎894・1181
倉治図書館	☎891・1825
文化財事業団	☎893・8111
あいあいセンター	☎891・9955
いきものふれあいセンター	☎893・6520
こどもゆうゆうセンター	☎892・3077
ボランティアセンター	☎894・3737
シルバー人材センター	☎893・0430
消防本部・署	☎892・0119

1月の相談室(無料)

法律相談 = 市民に限る = (弁護士)
毎週月曜・木曜日(1日・4日・8日を除く)
14時～16時、市役所別館。定員4人(予約制)

夜間法律相談 = 市民に限る = (弁護士)
25日(木)18時～21時、市役所別館
定員6人(予約制)
以上の予約は、当日9時30分から電話で総務課
(☎892・0121)

土地建物相談(不動産鑑定士)
9日(火)13時～16時、市役所別館

登記相談(司法書士、土地家屋調査士)
10日(水)13時～15時、市役所別館

年金なんでも相談(社会保険労務士)
23日(火)13時～16時、あいあいセンター

行政相談(総務庁行政相談委員)
13日(土)倉治図書館、26日(金)市役所別館
いずれも13時～16時

※以上問い合わせ 総務課(☎892・0121)

女性相談(女性相談員)
11日(木)14時～16時30分、あいあいセンター
電話で事前予約(☎892・0121)

人権相談(人権擁護委員)
18日(木)14時～16時30分、あいあいセンター
※以上問い合わせ 人権擁護推進室(☎892・0121)

消費者相談(消費生活専門相談員)
毎日(土曜・日曜日と休日を除く)10時～正午と
13時～16時、あいあいセンター(☎891・5003)
※問い合わせ 環境生活課(☎892・0121)

障害者福祉相談(交野市身体障害者相談員)
第2・第3水曜日13時～16時、ゆうゆうセンター

でんわ高齢者福祉相談
(保健婦<士>、看護婦<士>、社会福祉士)
毎日(土曜・日曜日と休日を除く)9時～正午と
13時～17時15分、ゆうゆうセンター内基幹
型在宅介護支援センター(☎894・3325)
※以上問い合わせ 福祉サービス課(☎893・6400)

健康相談(保健婦<士>、看護婦<士>、栄養士)
9日(火)・23日(火)10時～11時30分、
ゆうゆうセンター
毎週金曜日13時30分～15時、青年の家

でんわ健康相談(保健婦<士>、栄養士)
毎日(土曜・日曜日と休日を除く)10時～正午と
13時～16時(☎893・6405)
※以上問い合わせ 健康増進課(☎893・6405)

心配ごと相談(民生児童委員)
毎週水曜日(3日を除く)14時～16時、ゆうゆう
センター
※問い合わせ 社会福祉協議会(☎893・6400)

母子寡婦福祉相談(大阪府相談員)
15日・22日・29日(いずれも月曜日)9時～正
午と13時～17時15分、ゆうゆうセンター 事
前に連絡してください。
※問い合わせ 社会福祉課(☎893・6400)

でんわ育児相談(園長補佐、主任保育士)
毎週水曜日(3日を除く)
あまだのみや幼稚園(☎892・1351)
毎週木曜日
あさひ幼稚園(☎892・0206)
毎週金曜日
くらやま幼稚園(☎892・8433)
いずれも13時～15時
※以上問い合わせ 各幼稚園

育児相談(主任保育士、園長)
毎週火曜・水曜・木曜日(2日と3日を除く)13
時～15時、倉治保育園
※問い合わせ 倉治保育園(☎891・1116)

こども相談(家庭児童相談員)
毎日(土曜・日曜日と休日を除く)10時～17時
15分、こどもゆうゆうセンター
※問い合わせ こどもゆうゆうセンター(☎892・3077)

教育相談(教育相談員)
毎日(土曜・日曜日と休日を除く)10時～16時、
長宝寺小学校内教育センター
※問い合わせ 教育センター(☎892・8627)

園芸相談(公園みどり課職員)
第3木曜日13時～16時、市役所別館
※問い合わせ 公園みどり課(☎892・0121)

可燃性粗大ごみ、不燃ごみ、資源ごみ 月1回

ごみはきっちり分別し、きめられた日の午前8時45分までに各ステーションへ出してください。※3日の収集日は6日に変わっています。

可燃性粗大ごみ 不燃ごみ	収集地区	資源ごみ
1月17日 (第3水曜)	私部・私部南・私部西・青山・ 向井田・私市・私市山手	1月6日 (第1土曜)
1月24日 (第4水曜)	星田・星田北・星田西・南星台・ 妙見坂・妙見東・星田山手	1月10日 (第2水曜)
1月6日 (第1土曜)	幾野・倉治・東倉治・神宮寺・ 寺・寺南野・森北・森南・傍寺	1月17日 (第3水曜)
1月10日 (第2水曜)	郡津・梅が枝・天野が原町・藤 が尾・松塚	1月24日 (第4水曜)

普通ごみ(生ごみなど可燃ごみ) 週2回

ごみはきめられた日の午前8時45分までに各普通ごみステーションへ出してください。

曜日	収集地区(1日～3日を除く)
月・木	倉治・東倉治・神宮寺・郡津・森北・ 森南(私市の一部を含む)・幾野・天野 が原町・青山・向井田・行殿・浜の池・ 梅が枝・松塚・寺・寺南野・私部西・ 駅前住宅(私部長砂町を含む)
火・金	私部・私部南・南星台・星田山手・ 星田・妙見東・星田北・星田西・ 藤が尾・私市・私市山手・妙見坂

1月の
ごみ
収集日

市の人口(11月末現在)	火災と救急(11月分)
人口 78,409人	火災 3件
男 38,559人	救急 180件
女 39,850人	
世帯数 27,560	

広報かたの

(No. 541) 2000年12月25日

編集と発行 交野市役所総務課

〒576-8501 大阪府交野市私部1丁目1番1号 ☎072-892-0121
ファクス072-891-5046 テレホンサービス ☎072-892-1599

R100
古紙配合率100%再生紙
を使用しています