

広報
ひ

かたの11/10

平成14年

市民憲章

和

(自然と・文化と・人と)

毎月10日・25日発行

No.586 編集と発行・交野市役所広聴広報課



撮影場所：寺

いなほ

もくじ

- 2～3 登録文化財
- 4 人権平和の祈り
- 5 学 習
- 6～8 スナップ
- 9～12 暮らし
- 13～16 健 康
- 17 図 書
- 18～19 みんなのひろば
- 裏 面 ちょっと昔の民具たち

国の文化審議会(10月18日開催)で、市内の建造物が新たに「登録文化財」として登録されることが決まりました。

登録されるのは、私部7丁目の山野家住宅、私市畑山の天野川堰堤(えんてい)・尺治川堰堤・尺治川床固工(ゆかかためこう)の4か所計9件です。

○問い合わせ 文化財事業団
(☎893・8111)

登録文化財制度

平成8年に、築造後50年以上を経過した建造物の中で、歴史的景観に寄与するもの、再現が容易でないものを対象とし、多種多様な建造物を目録に登録するとともに、それを公表することによって保護の促進を図るため設けられました。

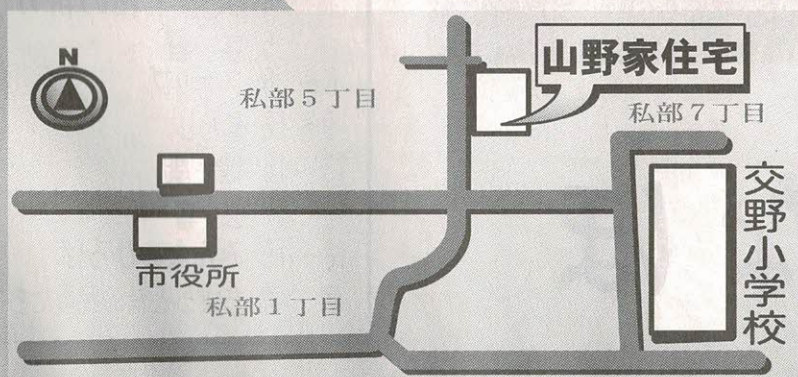
国の「登録文化財」に登録



酒蔵



主屋



山野家住宅の概要

山野家住宅は京阪交野市駅の東約1.5kmの私部7丁目にあります。

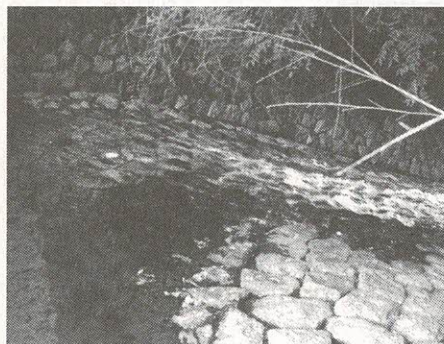
山野家は、江戸期に水戸徳川家の山野部氏が泉南方面に帰農した後、山野家を起こしたと伝えられています。その後、明治に入って泉南から交野に移り住んだとされています。現在地に建っている主屋は大正末期に寝屋川市に建っていた建物を移築したもので、昭和初期には長屋門も他所から移築するなどして順次屋敷を整備してきました。大正時代に酒造業を始めた山野家の建物は、市内ではめずらしくなった造り酒屋としての姿を留

めており、その敷地は主屋他の工場施設を含めて約4800平方メートルあります。敷地の南側西寄りに長屋門を構え、長屋門から西面の府道沿いに瓦葺きの土塀を巡らしています。長屋門と庭を挟んで西寄り中央に主屋、その北側で西隅に家財道具をしまう蔵、さらにその北側は酒蔵を配しています。このような農村部における造り酒屋の屋敷施設は、府内でも少なくなりつつあり大変貴重なものです。しかも大規模な主屋や長屋門を設け、地域における上層農家としての特徴を良く示している遺構としても価値があります。

登録される「登録文化財」一覧

- 山野家住宅主屋 1棟(木造平屋建、瓦葺き、建築面積366平方㍍)
- 同住宅長屋門 1棟(木造平屋建、瓦葺き、建築面積123平方㍍)
- 同住宅酒蔵一 1棟(土蔵造2階建、瓦葺き、建築面積194平方㍍)
- 同住宅酒蔵四 1棟(土蔵造2階建、瓦葺き、建築面積128平方㍍)
- 同住宅蔵 1棟(土蔵造2階建、瓦葺き、建築面積 39平方㍍)
- 同住宅土塀 1棟(土塀、瓦葺き、延長47㍍)
- 天野川堰堤 1基(石造堰堤、堤長20㍍、高さ 6㍍)
- 尺治川堰堤 1基(石造堰堤、堤長9.3㍍、高さ2.2㍍)
- 尺治川床固工 1基(石造堰堤、堤長 9㍍、高さ1.8㍍)

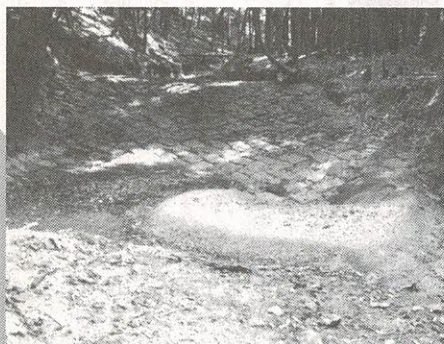
山野家住宅・天野川堰堤など



天野川堰堤



天野川堰堤



尺治川床固工



尺治川堰堤

天野川堰堤の概要

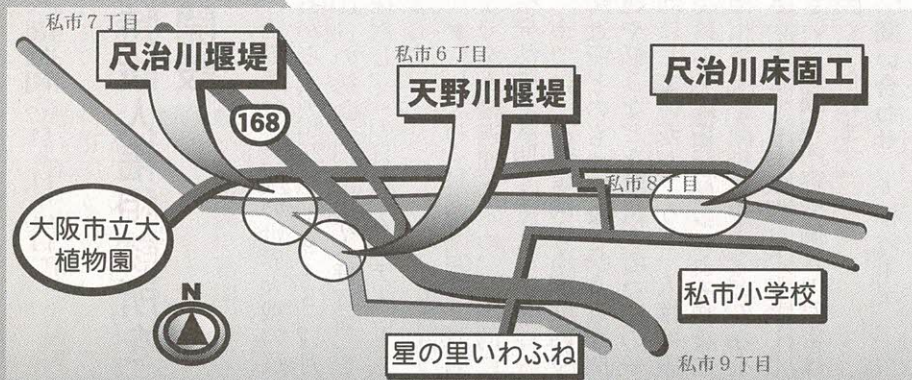
天野川堰堤(畑山)は、明治32年に築造されたものです。淀川左岸支流天野川の砂防堰堤として機能する同堰堤は、大阪府土木部が所有する砂防設備台帳にも記載されています。

同堰堤の技術レベルは、明治中期、全国に先駆け近代砂防の範となった淀川水系砂防事業の技術水準をよく示しています。

同堰堤上流右岸側には、大正13年に地域のかんがい用水として設けられた「加賀田用水」の取水口

があります。その施工にあたり流路を操作した形跡があります。それは、天野川の主流部が堰堤上流で一度右岸に衝突し、用水の取水に対して十分な水位を提供したのち、はねかえった水が堰堤左岸側に主流として流れるといったものです。

同堰堤は、砂防堰堤として防災機能を果たし、それほどかかりかかんがい用水の取水にも寄与しており、地域に根ざした近代化遺産として貴重な建造物となっています。



12月7日(土) 13:30~ ゆうゆうセンター 響け!歌え!語れ! ~人権平和の祈り~

市民一人ひとりが、人権と平和の大切さを再認識し、人権が尊ばれ平和な社会を築く主役は、市民であることを認識するため「響け!歌え!語れ!」人権平和の祈り」を開催します。

人権及び人権問題に関する正しい認識を

深め、すべての人々の自立と自己実現や豊かな人間関係をめざすことを目的としています。会場では手話による通訳を行います。多数ご参加ください。

お問い合わせ

人権教育指導室(☎810・0530)

人権週間(12月4日~10日)

特設人権相談所を開設

国際連合は二度の世界大戦の反省から、昭和23年(1948)12月10日の総会で、「世界人権宣言」を採択し、この日を「人権デー」としました。

わが国では、12月4日から10日までを人権週間と定め、全国的に啓発活動を展開します。

市では、人権に関する家庭内や隣近所とのめめ事など、身近な問題や悩みなどを解決するための一助にしていたらと、人権擁護委員・市人権相談員らによる特設人権相談所を開設します。どんな小さいことでもお気軽にご相談ください。相談の内容や個人の秘密は固く守られます。

お問い合わせ 人権政策室

【人権擁護委員による相談日】

○とき 12月5日(木)・6日(金)
午後2時~4時30分

○ところ あいあいセンター

【市人権相談員による相談日】

○とき 12月7日(土)午後1時~3時

○ところ ゆうゆうセンター4階
交流ホール前

○とき 12月7日(土)
13:30~

○ところ ゆうゆうセンター4階
交流ホール

○入場料 無料

○主催 市
市教育委員会
交野市人権啓発推進協議会
交野事業所人権推進連絡会
交野市人権擁護委員会

プログラム

13:30 オープニング ☆主催者代表あいさつ

13:45 和太鼓演奏 ☆きさべ作業所、いわふね作業所、くらじ作業所

14:00 講演と演奏(ハーモニカ・ギター)
☆金澤栄東LIVE 「信じた道を歩いていこう」
出演 金澤栄東(かなざわ えいとう)さん

出演者・団体の紹介

○和太鼓グループ
(きさべ作業所、いわふね作業所、くらじ作業所)

交野市障害児(者)親の会の「きさべ作業所」「いわふね作業所」の和太鼓グループは10年前に結成。今年新たに同会の「くらじ作業所」のメンバーが加わり、さらにパワーアップしました。新メンバーに刺激されて、旧メンバーも練習に一段と力を込めています。

楽しく・思いっきり・カッコよく...いろいろな想いを込めながら太鼓に向かっていきます。今回は「くらじ作業所」のデビュー曲「鳴島」を含む3曲を演奏します。



○シンガーソングライター 金澤栄東さん

4歳のころからハーモニカを吹き始める。小学生の時から盲学校の音楽教師について学ぶ。昭和47年YAMAHA「素人名人会」で優勝。昭和48年には日本放送主催の「全国フォーク音楽祭」でグランプリ歌唱賞受賞。昭和49年にはミュージカル劇団「東京キッドブラザーズ」で音楽を担当し、全国に知られるようになる。ブルースグループでは日本でも特に優れた存在で、50本のハーモニカとアコースティックギターを携えて全国を舞台に活躍中。

ブルース、フォーク、ヨーロッパ民謡、日本の童謡などジャンルは広い。



学 習

山田村・牛岳温泉スキー場で

冬休み雪国体験教室を開催

市教育委員会と(財)交野市体育文化協会の共催で、雪国体験教室を友好都市の富山県山田村・牛岳温泉スキー場で開きます。

スキーなど雪国の遊びや山村の暮らし体験など、楽しさいっぱいの行事を予定しています。ふるって参加ください。

○と き 12月25日(水)～28日(土)、3泊4日

○と ころ 富山県山田村・牛岳温泉スキー場

○対 象 市内在住の小学3年生～中学3年生

○定 員 先着80人

○参加費 3万8000円(バスタ代、宿泊費、現地用具代などを含む)



前回の雪国体験教室

※レンタルウェア(上・下及びゴーグル・手袋・帽子)を希望する人は、別途2500円が必要。代金は説明会のときに徴収します。

○説明会 12月8日(日)午後1時、青年の家

○申し込み・問い合わせ 11月14日(木)～12月1日(日) 721)



前回の雪国体験教室

いきいきランド交野

12月～3月のトレーニング講習会

いきいきランド交野では、トレーニングルーム利用に必要なトレーニング講習会を開きます。トレーニングルームを利用する人は、この講習を受けてください。

○と き 12月1日(日)～3月31日(月)の間の日曜日及び第1:第3月曜日。いずれ也希望する1日。いずれも午後1時30分～3時

○対 象 いきいきランド交野健康でトレーニングが可能な16歳以上の男女

※18歳未満の人は保護者の同意署名が必要です。

○定 員 各日とも先着25人

○受講料 500円

○申し込み 受講料、印鑑、写真(縦3寸×横2.5寸)を持参し、11月15日(金)午前9時30分から、わくわくプール受付

※65歳以上、または身体に障害のある人(特別利用)は証明できるものを提示してください。

※毎週火曜日(火曜日が祝日のときはその翌日)及び年末年始(12月24日～1月5日)は休館です。

○問い合わせ わくわくプール(☎894・1187)

野鳥のフロッピーを作るの

○と き 11月23日(土)午前10時～午後3時

○持 物 水彩絵の具、小筆、洗筆容器、弁当、お茶

○内 容 いきものふれあいセンター 木彫りのでかい野鳥のフロッピーを作る

○講 師 自然解説指導員 平 研さん

○対 象 市内在住者 20人

○定 員 20人

○参加費 無料

○申し込み・問い合わせ 11月15日(金)から電話で同センター(☎893・6520)

○主 催 いきものふれあいセンター

○と き 11月19日(火)午後6時～9時

※天候が悪く、星が見えないときは11月20日(水)に順延します。

○と ころ 交野市駅前広場(青い送電鉄塔の下)

○参加費 無料

○お 願 い 小学生以下の参加者は、保護者同伴でお越しください

▽暖かい服装で参加ください

▽駐車場 駐輪場はありませので、公共交通機関を利用ください

○問い合わせ 環境生活課

駅前星空ウォッチング

環境生活課と(財)交野市体育文化協会は合同で、秋の星座観察会を開きます。

秋から冬の星のほか、土星や月も観察します。また、デジタルカメラで月や土星の撮影に挑戦しますので、デジタルカメラを持参している人は持参してください。条

件は良くありませんが、獅子座流星群が見られるかもしれません。

○と き 11月19日(火)午後6時～9時

○と ころ 交野市駅前広場(青い送電鉄塔の下)



地区対抗ソフトボール大会

熱戦！熱戦！また熱戦！

第25回市民スポーツデーは、10月6日(日)・13日(日)・14日(体育の日)、いきいきランド交野星ふる広場を中心に市内14会場で、競技や講習会など19の種目が行われ、約2,300人の選手が市民の盛んな声援の中で、熱戦を展開しました。

各競技の成績(2位以上)は次のとおりです。
(順不同・敬称略)

10月6日(日)結果

〔少林寺拳法乱捕(組手)大会〕

○参加者 88人

- ◇未就学児の部
- ①植田純平(東香里ヶ丘幼)
- ②黒川裕人(交野幼)

◇小学1年生の部

- ①吉田宗貴(私市小)
- ②伊葉千春(倉治小)

◇小学2年生の部

- ①東山佳代(倉治小)
- ②長尾侑馬(開成小)

◇小学3年生の部

- ①篠原 開(倉治小)
- ②鎌田直樹(倉治小)

◇小学4年生の部

- ①井戸達也(交野小)
- ②山手翔太(郡津小)

◇小学5・6年生の部

- ①山出 怜(郡津小)
- ②泊 風太(交野小)

◇中学生の部

- ①岡田純一(寢屋川1中)
- ②長野優司(4中)

◇高校生の部

- ①皆川晋也(大成高)
- ②古屋宏樹(野崎高)

10月13日(日)結果

〔ウォークラリー大会〕

○参加者 34人

- ①ハードロックAKIRA
- ②金居チーム

〔親子でサッカー〕

○参加者 341人

〔テニス大会〕

○参加者 120人

◇男子ダブルス

- ①山口雅巳(妙見東)
- ②濱本敏幸(私市)

◇女子ダブルス

- ①井川和佐子(松塚)
- ②松下禎子(藤が尾)

◇混合ダブルス

- ①安田直樹(向井田)
- ②美馬真一(私部)

◇110歳ダブルス

- ①藤田 央(妙見東)
- ②中山忠弘(NTT交野)

◇大角繁雄(妙見東)

- ①水本勝弘(NTT交野)
- ②中山忠弘(NTT交野)

〔わんぱく相撲大会〕

○参加者 32人

- ◇小学1年生の部
- ①西川直輝(倉治子供会)
- ②高知真平(幾野子供会)

◇小学2年生の部

- ①山本健太(倉治子供会)
- ②篠川 薫(倉治子供会)

◇小学3年生の部

- ①小寺健斗(妙見坂連合子供会)
- ②篠原 開(倉治子供会)

◇小学4・5年生の部

- ①天川健太(妙見坂連合子供会)
- ②吉田勇貴(森子供会)

〔空手道大会〕

○参加者 215人

◇幼児の部

- ①橋本耕平(倉治)
- ②三宅 翔(神宮寺)

◇小学1年生の部

- ①山本賢斗(私部)
- ②清水芳隆(私部南)

◇小学2年生の部

- ①渡辺隆一(郡津)
- ②山崎浩之(私部)

◇小学3年生の部

- ①戸瀬琴美(天野が原町)
- ②三好夏苗(森北)

◇小学4年生の部

- ①安西真里(幾野)
- ②長崎翔太(私部)

◇小学5年生の部

- ①愛甲倫子(倉治)
- ②福島あすか(倉治)

◇小学6年生の部

- ①三好孝和(森北)
- ②早川和享(星田西)

◇中学生の部

- ①濱 温子(幾野)
- ②荒能志保(森南)

◇高校一般の部

- ①唐崎久佳(向井田)
- ②後藤翔太(私市山手)

◇綱引き

- ①協会交野A
- ②協会交野B

〔子供小運動会〕

○参加者 400人



バウンドテニス1日体験会



子供小運動会



太極拳1日講習会



卓球大会

10月14日(祝)結果

〔地区対抗ゲートボール大会〕

- 参加者 89人(13チーム)
- ①幾野チーム
- ②向井田チーム

〔太極拳1日講習会〕

- 参加者 81人

〔剣道大会〕

- 参加者 148人
- ◇初心者部
- ①高山 陸(向井田)
- ②上野弘樹(幾野)
- ◇小学生低学年部
- ①西山鈴菜(南星台)
- ②井田巨彦(幾野)
- ◇小学生高学年部
- ①春木陽介(郡津)
- ②東裕太郎(妙見坂)

◇中学生男子部

- ①雨宮久仁(西宮市)
- ②藤井隆文(東倉治)
- ◇中学生女子部
- ①垂水絢子(郡津)
- ②松井由美(倉治)
- ◇二段以下の部
- ①森本勝也(向井田)
- ②松井慎治(倉治)
- ◇五段以下の部
- ①西山和男(南星台)
- ②長島信司(枚方市)

〔グラウンドゴルフ大会〕

- 参加者 83人
- ◇男子部
- ①岡本恭幸(星田)
- ②山本芳雄(私部)

- ◇女子部
- ①岩田悦子(松塚)
- ②土井京子(松塚)

〔合気道演武大会〕

- 参加者 80人

〔弓道競技会〕

- 参加者 23人
- ①古澤鎮枝(妙見東)
- ②徳山貴信(天野が原町)

〔アーチェリー大会〕

- 参加者 20人
- ①二橋雅邦(枚方市)
- ②櫻村知則(枚方市)

〔卓球大会〕

- 参加者 80人
- ①Jチーム
- ②Aチーム

〔地区対抗ソフトボール大会〕

- 参加者 332人
- (地区 12チーム、校区 7チーム)
- ◇地区対抗男子部
- ▽Aブロック
- ①森区
- ②郡津区
- ▽Bブロック
- ①私市区
- ②天野が原町区
- ◇地区対抗女子部
- ①交野小学校
- ②倉治小学校

〔ソフトテニス大会〕

- 参加者 40人

- ◇男子ダブルス
- ①田中忠昭(星田)
- 武富喜代志(枚方市)
- ②湊 和義(枚方市)
- 石西賢治(松塚)
- ◇女子ダブルス
- ①西紀久子(幾野)
- 河瀬 忍(寺)
- ②長谷川玉枝(星田山手)
- 勝山千恵子(天野が原町)
- ◇男子コンソレダブルス
- ①大同康博(寝屋川市)
- 九井丈夫(私市山手)
- ②藤林雅弘(大東市)
- 高木正弘(京都市)
- ◇女子コンソレダブルス
- ①安田隆子(上牧町)
- 上田寿子(京都市)
- ②大津正子(枚方市)
- 宮田綾子(大阪市)

〔ラグサッカー大会〕

- 参加者 20人
- 〔バウンドテニス1日体験会〕
- 参加者 61人



アーチェリー大会

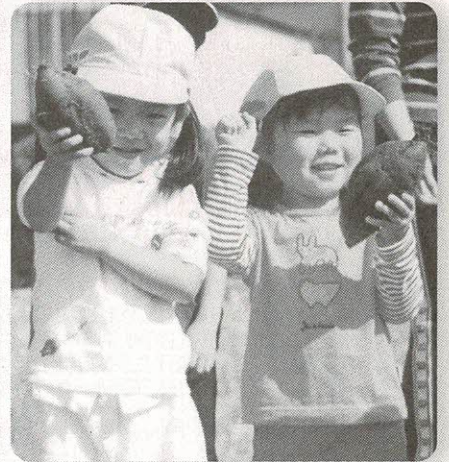


合気道演武大会

書・生花・キルト展

10月5日(土)・6日(日)、あいあいセンターで、三谷溪水書院の主催による書・生花・キルトの作品展「三谷溪水社中展」が開かれ、多くの市民が会場を訪れ、それぞれの作品にみとれていました。

書は、幼稚園児から80歳のお年寄りまでの作品が展示され、生花、キルトの作品も華やいでいました。



親子でイモ掘り

10月12日(土)、郡津小学校裏の農園で、わかば保育園の0・1・2歳児クラスの園児と保護者らがイモ掘りをしました。

秋空もと、園児たちは大きなイモを掘りおこしてびっくりするなど、収穫を楽しんでいました。



中田市長が長寿者を祝う

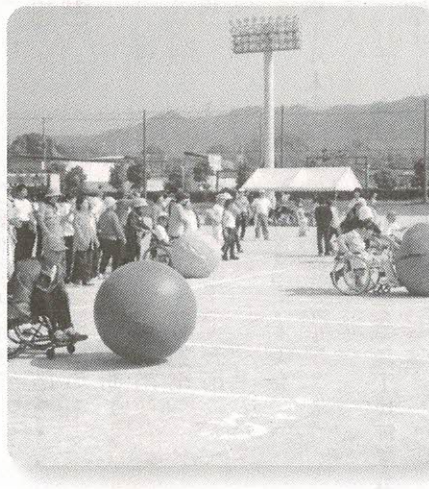
10月7日(月)、中田市長が市内のお年寄り宅や老人ホームなどの施設を訪問し、記念品を贈って長寿を祝いました。

市内の65歳以上の人は1万616人(男4,757人、女5,859人)。うち百歳以上のお年寄りは7人おられ、いずれも女性です。最高齢者はホーム明星の菊池すいさんと、きんもくせいの林元イトさんとともに104歳です。

身体障害者(児)の体育大会

10月13日(日)、いきいきランド交野の星ふる広場で、京阪ブロック身体障害者福祉協議会主催の第35回京阪ブロック身体障害者(児)体育大会が開かれました。

大会には、北河内7市の身体障害者(児)と家族が参加、大玉ころがしや50m走・パン食い競走など、おなじみの競技をとおして親睦と交流を深めあい、楽しい一日を過ごしました。



交野市学校保健研究大会

市教育委員会と交野市学校保健会の主催で、交野市学校保健研究大会を開きます。

妙見坂小学校の児童の研究発表や環境科学研究所の講師による講演など、健康に関する話をしていただきます。お気軽に参加ください。

○とき 11月21日(木)午後1時30分～3時30分

○ところ ゆうゆうセンター4階 交流

ホール

○内容

▽研究発表

「カゼをふきとばそう！カゼを予防するには？」妙見坂小学校健康委員会

▽講演

「学校におけるシックハウスについて」大阪環境科学研究所工学博士 宮崎竹二さん

○参加費 無料

○問い合わせ 保健給食課(☎8100530)

訂正とお詫び

○開催日の変更

広報「かたの」10月25日号4頁、「市子連 第7回古本リサイクルバザー」(主催・交野市子ども会育成連絡協議会)の開催日「11月9日(土)・10日(日)」が、バザー会場の交野サテイの都合により、「11月16日(土)・17日(日)」に変更となりました。

誠に勝手ですが、ご理解とご協力をお願いいたします。なお、開催時間(午前10時～午後8時)は変わっていません。

○問い合わせは青少年育成課(☎8927721)。

○訂正

広報「かたの」10月25日号7頁、「第20回記念かたのし合唱祭」の記事の内容に一部誤り(脱字)がありました。誤りは「・・・淀川工業高校グリークラブなど」で、正しくは「・・・淀川工業高校グリークラブOBなど」です。深くお詫びし訂正いたします。



教育委員会委員長
坂本 勇さん

第3回議会定例会(9月27日)10月17日(日)で、教育委員会委員の任命同意があり、坂本勇さん(藤が尾4)が再任されました。
なお、10月24日に開かれた第10回定例教育委員会、坂本勇さんが同委員会の委員長に選ばれました。



教育委員会 委員長選出



せん定枝リサイクル堆肥を 無料配布

市では、資源の再利用など循環型社会の構築を目ざし、その一環として有機物堆肥を実験的に作り、希望者に無料配布しています。

この堆肥は、市内の街路樹・公園などの植栽をせん定したときに出た枝や葉を細かくし、微生物の分解能力を活用して作ったものです。

堆肥は、市販の腐葉土と同じように使用できます。なお、後日意見を伺い、今後の参考としますのでご協力ください。

- とき 11月22日(金)午前10時～午後3時
※当日雨天の場合は29日(金)に順延します。
- ところ 私部公園臨時駐車場
※1人1袋(18kg入り)、1,500袋用意しています。
- 問い合わせ 土木建設室



「私の水辺」 大発表会

「私の水辺」大発表会実行委員会は、12月1日(日)午前10時～午後4時30分、ドーンセンター(府立女性総合センター・大阪市中央区大手前)で、第二次発表会を開きます。
子どもたちやボランティア、NPOなどが、川やため池など身近な水辺の紹介、水辺に関する調査・文化活動、計画づくりなどを寸劇、歌、OHPなどによって発表します。定員500人。入場無料。
○問い合わせ 大阪府河川環境課(☎06・6941・0351)



薬物乱用は破滅の第一歩

ちょっとした好奇心から麻薬・覚せい剤・シンナーなどに手を出したため、心と体がむしばまれ、家族や友人を悲しませ、ときには幻覚、妄想によって凶悪犯罪を起こしてしまうなど、今や薬物乱用は深刻な社会問題となっています。

「ほんの1回ぐらいなら」の気持ちが命取りです。自分はもちろん、愛する人のためにも薬物乱用は「絶対にダメ」です。

- 相談・問い合わせ 大阪府麻薬覚せい剤等対策本部(☎06・6941・9078)、四条畷府民健康プラザ(☎878・1021)、枚方警察署(☎845・1234)



年末年始のごみ収集 可燃粗大・不燃粗大の申し込み締め切り日を変更

可燃粗大ごみ・不燃粗大ごみの締め切り日は、収集予定日の前週の水曜日(7日前)ですが、年末・年始の12月の第4水曜日と15年1月の第1水曜日の収集分は前々週の水曜日(14日前)となります。
○12月25日(第4水曜日)の締め切り日
〔変更前〕(12月18日(水)まで)
〔変更後〕(12月11日(水)まで)
○15年1月1日(第1水曜日)の締め切り日
〔変更前〕(12月25日(水)まで)
〔変更後〕(12月18日(水)まで)
○申し込み 予約受付センター(☎899・5374)
※申し込みのないものは収集できません。

※締め切り後の変更はできませんので、変更するときは必ず締め切り日までに連絡してください。
○受け付け時間 午前9時～午後4時(月曜・金曜日・祝日も含む)
※午前の始めと、午後の終わりごろは大変混み合いますので、できるだけ避けて早めに申し込んでください。
○申し込み回数・出せる量の制限
▽可燃粗大ごみ11世帯月1回4点まで
▽不燃粗大ごみ11世帯月1回4点まで
○問い合わせ 環境事務所(☎892・2471)



家具類の展示・提供会

リサイクルセンターでは、市民から提供されたタンス・机・書棚・ドレッサーなど約100点以上を展示し、希望者に抽選により無料で差し上げます。ただし、市内在住で引き取りに来ていただける人に限ります。

- とき
▷展示・受け付け 11月18日(月)～23日(土)午前10時～午後3時と24日(日)午前10時～午後1時
▷抽選日 11月24日(日)午後1時30分～
▷物品渡し 11月24日(日)午後2時～4時と25日(月)～12月1日(日)午前10時～午後4時
- ところ リサイクルセンター
- 申し込み 会場受付の「提供物品申込書」「提供物品引換券」に、希望商品番号・住所・氏名・電話番号を記入して提出。1人2点まで
- 問い合わせ 同センター(☎893・8651)





国の教育・事業ローン

国民生活金融公庫では、教育及び事業を支援するため、次のような融資、貸付制度を設けています。

○問い合わせ 国民生活金融公庫守口支店(☎06・6993・6121)

〔教育ローン〕

- 使途 入学金や授業料、アパートの家賃など、入学時や在学中に必要な費用
- 対象 融資対象の学校に入学・在学する人の保護者で、世帯の年間収入が990万円(事業所得者は770万円)以内の人
- 限度額 学生1人につき200万円

〔事業ローン〕

- 利率 年2.10%(9月10日現在)
 - 期間 10年以内(在学期間内で据え置き可能)
 - 使途 年末資金の準備など事業に必要な資金
 - 限度額 4800万円
 - 利率 1.70%(9月10日現在)
 - 期間 運転資金5年以内、整備資金10年以内
- ※このほかにも、業種や用途によってさまざまな特別貸付制度があります。



法律相談コールセンター設置と午前のサラ金相談を新設

大阪弁護士会では、法律相談や弁護士の予約を集中して受け付ける「コールセンター」を設置するとともに、サラ金相談が増加していることから新たに午前のサラ金相談を開設しました。

〔コールセンター(予約受け付け窓口)〕

- 受け付け 午前9時15分～正午、午後1時～4時45分
- 電話 ☎06・6364・1248

〔サラ金午前相談〕(予約必要)

- とき 毎週月～金曜日午前10時45分～11時45分
- ところ 市民法律センター(弁護士会分館2階 大阪市北区西天満4)
- 相談料 30分5,000円(消費税別)



違法建築をなくしましょう

大阪府違反建築物等防止推進会議は、みなさんからの建築や宅地建物取引に関する疑問や相談に応えるため、相談会及びパネル展を開きます。

○とき

- ▽建築・宅地建物取引相談会 12月10日(火)午後2時～4時
- ▽違反建築防止パネル展 12月9日(月)～13日(金)午前9時～午後5時30分(13日は正午まで)

○ところ

北河内府民センタービル 玄関ロビー

○問い合わせ 大阪府違反建築物等防止推進会議(大阪府建築指導室 監察課 ☎06・6941・0351)

自営業者を狙った悪質商法

～消費者相談～

問い合わせ
商工観光課
消費者相談コーナー
(あいあいセンター内)
☎891・5003



「電話機のリース契約が条件なら工事依頼しなかった」と錯誤無効の主張が考えられますが、今回のように契約書面に記載されておれば、その主張はかなり困難です。

助言

従来からの消費器具点検商法に加え、節電機の訪問販売や税務雑誌などの定期購読契約、寄付金の振込強要など、自営業者を狙った悪質商法が増加しています。

3日前、電話線の配線点検に事務所を訪れた業者に「今なら工事代無料」と、デジタル化を勧められ、依頼しました。しかし、デジタル対応のためと言って、すべての電話機を取り替えられました。しかも契約書を読むと、今後5年間毎月1万5千円のリース契約となっていました。クーリングオフできないでしょうか。

Q

事業者間契約なので、クーリングオフの適用はありません。また、リース契約は途中で解約する場合でも、5年間のリース料全額を支払うことが原則です。

その背景には、特定商取引に関する法律のクーリングオフや消費者契約法による取り消しなど、消費者保護制度が整いつつある現状で、消費者との契約よりそれらが適用されない事業者との契約の方がリスクが少ないといった現状があります。また、対応した従業員が「責任者は知っているのだろ」と、来訪業者の言うまま契約書に社印を押してしまつても少なくありません。

事業の主要な取引だけでなく、事業及び事業所の管理運営に関してなす契約もすべて事業者の契約となりますので、くれぐれも契約書をきっちり確認し、慎重に行つたことを事業所内で徹底させることが大切です。



女性に対する暴力をなくす運動

内閣府と男女共同参画推進本部は、11月12日(火)から25日(月)までの2週間、「女性に対する暴力をなくす運動」を実施します。

各地では期間中、地方公共団体、女性団体、その他関係団体が協力して、社会の意識啓発などの取り組みを行います。

なお、府内には、夫・恋人などからの暴力、セクシュアル・ハラスメント、ストーカー被害など、女性に対する暴力に悩んでいる人のための相談窓口があります。一人で悩まずに、まず相談してください。

○問い合わせ 人権政策室

労働保険料 3期分の納付

労働保険料第3期分の納付期限は12月2日(月)です。忘れずに納付してください。

事務組合へ事務委託されている事業主は、第2期分の納付期限が、上記日時とは異なります。

○問い合わせ 大阪府労働保険徴収課(☎06・4790・6330)、労働保険事務組合室(☎06・4790・6350)、または最寄りの労働基準監督署

配偶者等からの暴力に関する相談窓口

大阪府女性相談センター

(☎06・6725・8511)午前9時30分～午後4時30分

※一時保護相談はいつでも受け付けています。

ドーンセンター内DV相談コーナー

(☎06・6946・7890)午前10時～午後8時

※年末年始のほか原則として土・日曜日、祝日は休み。ドーンセンターは月曜日、祝日が休みです。

その他の女性に対する暴力に関する相談窓口

●総合相談

大阪府女性相談センター

(☎06・6725・8511)午前9時30分～午後4時30分

大阪府立女性総合センター<ドーンセンター>

(☎06・6937・7800)火～金曜日午前10時～午後4時、午後6時～8時。土・日曜日午前10時～午後4時

※法律相談予約電話

(☎06・6910・8588)火・木曜日午前9時30分～午後8時30分。水・金～日曜日午前9時30分～午後6時

●職場でのセクシュアル・ハラスメント相談

大阪府総合労働事務所

(☎06・6946・2601)午前9時～午後5時45分

●ストーカー被害相談

ストーカー110番

(大阪府警察本部 ☎06・6767・2110)24時間

※年末年始のほか原則として土・日曜日、祝日は休み(ストーカー110番を除く)。ドーンセンターは月曜日、祝日が休みです。



Sマークの登録店

美容店、美容店、クリーニング店
選びは、厚生労働大臣認可のSマーク登録店を利用しましょう。



Sマーク登録店は、施設の設備内容、仕事やサービスの内容、事故が発生した場合の賠償保険について、正しく表示している信頼できる店です。

○問い合わせ (大阪府生活衛生営業指導センター) ☎06・6943・5603

男女共同参画社会実現へ 女性に対する暴力をなくすために

このコーナーでは、夫・パートナーからの暴力を根絶するため、内閣府の実態調査から、事例などを抜粋して、毎月一回掲載しています。

○問い合わせ 交野市「女性に対する人権侵害検討委員会」事務局(人権政策室内)

女性が利用した支援

女性が利用した支援の中には、フォーマルなもの(民間シェルター、婦人相談所、警察・家庭裁判所、弁護士・医療関係者)ばかりでなく、インフォーマルなものとして、友人や知人、隣人、職場の同僚、自分の親、夫・パートナーの親などからの支援があげられます。

◆友人・知人、隣人の支援
友人がインターネットで情報を調べたり、暴力の現場に駆けつけて仲裁したり、近所の人が用事を作って様子を見に来たり、職場の同僚が警察へ同行してくれたことがあげられます。

◆具体例
◇怒って友達の家で電話し

て「おまえが遊びに連れ出すから、こんな悪いことをするようになったんだ」と、どなったんです。その時、私が悲鳴を上げていたので助けにきてくれました。(40代)

◆自分の親や親戚の支援

暴力を受けていても、自分の親にそのことを相談することは容易でないが、なかには親からの支援を得て、夫・パートナーのもとから逃げ出せたという人もいました。

◆具体例

◇母親に「もう逃げる」と話すと、「お前がそうやって決めたんだったら、何とか協力するから」と、いろいろ当たってくれて、民間シェルターを見つけてくれ、「すぐに行こう」ということになりました。(30代)

◆相手の親や親戚の支援

◆具体例

◇最終的には「死ぬ」とか「殺す」ということを、ずっと言われていました。それで、夫の父が、親戚の家に電話して、「そのおばさんの家に逃げなさい」と言って、新幹線の代金を出してくれ、逃げる状態をつくってくれました。(20代)



乳幼児の医療費などの一部を助成

市では、乳幼児の医療費等の一部を助成しています。医療証(黄色のカード)を交付します。申請してください。医療証の交付を受けた後は、医療機関などで診療等を受けた時の窓口負担がなくなります。(保険適用分のみ)

○対象乳幼児

市内在住で交野市に住民登録または外国人登録をしている乳幼児

○医療証の適用範囲

0歳～3歳未満(3歳の誕生日の末日まで)の大阪府内の医療機関などに通院・入院時の医療費等の自己負担分(保険適用分のみ)及び食事療養費の標準負担額

※7月1日以降の新規申請者(出生・転入など)の人には所得制限があります。その基準は、児童手当の特例給付(下表)に準じます。

○助成

次の①～③は、償還払い(保護者の立て替え払い)にて助成します。ただし、加入している健康保険組合等から家族療養費附加給付金・高額療養費等の給付がある場合は、それらを控除した後の額を助成。

①0歳～3歳未満(3歳の誕生日の末日まで)の大阪府外の医療機関等における通院・入院時の医療費等の自己負担分(保険適用分のみ)及び食事療

児童手当の特例給付の基準

扶養親族等の数(人)	0	1	2	3	4	5
所得制限額(万円)	460	498	536	574	612	650

※以下、扶養親族が1人増えるごとに38万円加算されます。

児童手当の対象所得額とは

所得金額(A) - (一律8万円) - 控除額(B)

(A) 給与の場合は、給与控除後の金額です。
(B) は、医療費控除・雑損・障害者(特別)控除・寡婦(特別)控除・老年者控除等

- とき 12月5日(木)午後2時～3時
- ところ 逢々館かたの(私部2)
- 内容 音楽療法、平行棒を利用して下肢の体操、口の体操、手遊び
- 定員 先着30人
- 参加費 無料
- 主催 在宅介護支援センター 逢々館かたの
- 申し込み・問い合わせ 逢々館かたの(☎895・1771)
- 〔知って得する車いすの援助技術〕
- とき 12月7日(土)午後1時～2時
- ところ 天の川明星(藤が尾2)
- 内容 車いすの操作技術及び操作時の注意点、個別相談
- 定員 先着30人
- 参加費 無料
- 主催 在宅介護支援センター 天の川明星
- 申し込み・問い合わせ 天の川明星(☎894・3029)



介護予防教室

〔生き生きとした生活を続けていくために〕



痴ほう性高齢者 家族やすらぎ支援

市では、痴ほう性高齢者の見守りや話し相手を家族に代わって行う「やすらぎ支援員」を派遣する事業を始めます。

物忘れや置き忘れが多く、見守りや話し相手に疲れている家族はおられません。

やすらぎ支援員は、家族の留守中や介護疲れなどで休息が必要な時に、痴ほう性高齢者のお宅を訪問して話し相手や見守りを行い、家族の支援をします。やすらぎ支援員は、ホームヘルパーではありませんので、おむつ交換などの身体介護や掃除・調理などの家事援助はしませんが、必要に応じてトイレ誘導程度は行います。

利用の際には、事前に登録が必要です。

- 対象者 家族と同居している痴ほう性高齢者でおむつ交換や排せつの介助など、身体介護を必要としない人、屋内での移動は自力で行える人
- 利用日 月～金曜日(祝日を除く)
- 利用時間帯 午前9時～午後5時(1回5時間まで、月10時間を限度とする)
- 利用料金 1時間当たり80円
- 申し込み・問い合わせ 福祉サービス課(☎893・6400)



老人医療証の交付申請

対象は12月中に満65歳になる人

12月中に満65歳になる人で、下記のア・イのいずれかに該当する人は、老人医療(医療費の助成)制度の受給資格を取得することができますので、医療証の交付申請にお越してください。

- ア 市民税非課税世帯
 - イ 精神保健法・結核予防法・特定疾患に該当
- ただし、下記の点に留意してください。
- 各種健康保険(健保組合・共済組合等)の本人で、附加給付制度のある健康保険は、受給資格はありません。
 - 前記イに該当の人は、所得制限があります。
 - 申請・問い合わせ 11月22日(金)から保険年金課老人医療係



12月の予防接種日程 ※受け付けは14:45に終了します

と	き	予 防 接 種 名
4日(水)	13:30~15:00	ツベルクリン反応
6日(金)	13:30~15:00	判定・BCG接種
20日(金)	13:45~15:00	3種・2種混合(乳幼児)
	14:15~15:00	ジフテリア・破傷風Ⅱ期(小・中学生)
24日(火)	13:45~15:00	風しん

ツベルクリン検査とBCG接種

- 対 象 生後3か月以上48か月未満の乳幼児(一度BCG接種をした人は受けられません)
- ※望ましい接種年齢は生後3か月~12か月です。
- 判定及びBCG接種 ツベルクリン検査後2日目(48時間)に判定し、陰性の人にはBCGを接種
- ※体調が悪い場合でも必ず判定にお越しください。

風しん

- 接種方法 1回接種
- 対 象
- 生後12か月~7歳5か月(望ましい時期は12か月~36か月、麻疹接種後)
- 昭和54年4月2日~62年10月1日生まれ
- 上記の対象年齢で下記の3点ともあてはまる人
- ▷風しんにかかったことがない
- ▷風しんの予防接種・新3種混合=別名MMR(風しん・はしか・おたふくかぜ)の予防接種を受けていない
- ▷風しんにかかったかどうかの記憶がはっきりしない
- ※妊娠中の方は接種を受けることができません。
- ※女性の方は接種後3か月は避妊をする必要があります。

3種・2種混合

- 乳幼児を対象に、3種・2種混合の予防接種を行います。
- 3種混合は破傷風・ジフテリア・百日せき、2種混合は破傷風・ジフテリアの予防接種です。
- すでに百日せきにかかった乳幼児は、2種混合を受けてください。
- ※予防接種の対象年齢は、救済制度が成り立つ期間としてなるべく長く設定されていますが、できるだけ望ましい年齢の時期に接種を受けてください。

小学6年生、中学1年生(13歳未満)のジフテリア・破傷風Ⅱ期

- 公立小学6年生で学校の集団接種を受けていない人、及び私立小学6年生を対象にジフテリア・破傷風Ⅱ期の予防接種を行います。
- また、14年4月から中学1年生(13歳未満)になった人で、小学6年生の時にジフテリア・破傷風Ⅱ期の予防接種を受けていない人も対象となります。
- ※基礎免疫を終了していない人は、健康増進課へご相談ください。
- ※ジフテリア・破傷風Ⅱ期の予防接種は、13歳になると無料で接種を受けられなくなります。ご注意ください。



12月の予防接種

- 12月は、3種・2種混合、ジフテリア・破傷風Ⅱ期、ツベルクリン検査とBCG、風しんの予防接種を行います。
- 日程 左表
- ところ ゆうゆうセンター
- 費用 無料
- 持ち物 母子健康手帳
- その他
- ▽体温は当日、会場で測ってください
- ▽5歳未満の人でひきつけ(けいれん)を起こしたことの
- ある人、ひきつけ(けいれん)を起こして1年未満の人は、予防接種を受けにこられる前に健康増進課へご相談ください
- ▽個人通知は出しませんので直接会場へお越しください
- ▽保護者同伴でお越しください
- ▽予防接種の説明書と予診票は会場に備えてあります
- 問い合わせ 健康増進課(☎89336405)

3種・2種混合、風しんの個別予防接種

3種・2種混合(乳幼児)及び風しんの予防接種は、医療機関(『わが家の健康管理』参照)でも無料で接種を受けることができます。直接医療機関に電話などで予約をし、母子健康手帳を持参してください。

予防接種の説明書・予診票は、医療機関に備えてあります。

3種・2種混合の対象と接種方法

		対 象	望ましい年齢・時期	接種方法
3種混合 (黄色の予診票)	I期初回	生後6か月~7歳5か月	生後6か月~12か月	3~8週間隔で3回接種
	I期追加	~7歳5か月	I期3回接種終了後1年~1年6か月の間	1回接種
2種混合 (青色の予診票)	I期初回	生後6か月~7歳5か月	生後6か月~12か月	4~6週間隔で2回接種
	I期追加	~7歳5か月	I期2回接種終了後1年~1年6か月の間	1回接種

ジフテリア・破傷風Ⅱ期の対象と接種方法

		対 象	望ましい年齢・時期	接種方法
ジフテリア・破傷風Ⅱ期 (7年3月までⅢ期という名称) (白色の予診票)	11歳~12歳 ◆小学6年生 ◆中学1年生 (13歳の誕生日を迎えていない人)	乳幼児期に3種・2種混合の基礎免疫(I期初回・追加)接種を終了している人 ※母子健康手帳の予防接種の欄に3~4か所印を押しています		1回接種



骨粗鬆症の検診

あなたの骨は大丈夫ですか？
将来、寝たきりにならないために若いうちから2〜3年に一度は、自分の骨の状態を知り、予防に努めましょう。



- とき 12月4日(水) 19日(木) 午前9時30分〜10時
- ところ ゆうゆうセンター
- 対象 市内在住の30歳以上の男女
- 定員 各回とも20人
- 費用 1000円(70歳以上・市民税非課税世帯・生活保護世帯は無料)
- 申し込み・問い合わせ 11月18日(月) 午前9時から健康増進課(☎893・6405)



体脂肪測定と健康教育

見た目にはやせているように見えても、体脂肪が多い、いわゆる「隠れ肥満」が最近目立ちます。自分の体脂肪を知ることは健康管理の第一歩です。



- とき 11月26日(火) 午前10時〜11時
- ところ ゆうゆうセンター1階 休日診療所及び診察室
- 費用 無料
- 申し込み 当日直接会場
- 問い合わせ 健康増進課(☎893・6405)



育児教室 「ぽっぽちゃん広場」

歌や手遊びを中心に、からだを使った親子遊びの仕方をお伝えします。

- とき・対象・定員(予約制) 12月13日(金)
- ① 4〜11か月 午前9時30分〜10時30分、25組
- ② 1歳〜1歳6か月 午前10時30分〜11時30分、20組
- ところ ゆうゆうセンター2階 プレイルーム
- 費用 無料
- 申し込み・問い合わせ 11月19日(火) 午前9時から健康増進課(☎893・6405)



1歳児の歯ッピ教室

「乳歯がはえてきたけど、歯みがきは？」「おやつは？」こんな疑問をこの教室で解決しませんか？
小さなかわいい赤ちゃんの歯をむし歯から守ってあげましょう。



- とき 12月5日(木) 午前9時30分〜10時30分
- ところ ゆうゆうセンター2階 親子健康教室
- 対象 1歳児(12月5日現在)で、前歯が上4本、下4本程度ははえている子と保護者
- 定員 10組(予約制)
- 費用 1000円
- 持ち物 母子健康手帳、ふだん使っている子どもの歯ブラシ
- 申し込み・問い合わせ 11月21日(木) 午前9時から健康増進課(☎893・6405)



総合健診

ゆうゆうセンター

〔40歳以上の人の健診〕II予約が必要

○とき 15年1月8日(水)・16日(木)

○内容 問診・身体計測・聴打診・血圧測定・検尿・血液検査・心電図検査

▽がん検診 肺がん・大腸がん・胃がん・乳がん・子宮がん

※乳がん・子宮がんは、30歳以上の女性です。

▽その他の検診 結核検診・骨粗鬆症検診

○費用 全部受診で男性2500円 女性3000円

○定員 70人

○内容 〔肝炎ウイルス検査(血液検査)〕II予約が必要
基本健診受診者で、希望する人に血液検査項目を追加

○対象 4月〜15年3月に40歳・45歳・50歳・55歳・60歳・65歳・70歳になる人

※基本健診の肝機能検査が「要医療」の人及び既に肝炎ウイルス検査を受けたことのある人を除く。

○費用 10000円

〔16歳〜39歳の人の健診〕II予約不要

○とき 15年1月8日(水)・16日(木) 受付II午前9時30分〜11時

○内容 問診・身体計測・聴打診・血圧測定・検尿・結核検診・血液検査(貧血検査のみ)

○費用 男女とも2000円

〔申し込み・問い合わせ〕 11月20日(水) 午前9時から電話か、直接健康増進課(☎893・6405)

15年2月以降の総合健診は、毎月広報「かたの」10日号でご案内します。

※70歳以上・市民税非課税世帯・生活保護世帯は無料
総合健診は年1回(4月から翌年3月まで)しか受診できません。また、医療機関等で市民健診を受診された人も同じです。



～パパとママのための～ マタニティー教室

赤ちゃんを迎えようとして
いる今、喜びとともに不安な
気持ちもあるでしょう。自分
であれこれ心配するより、一
度教室に参加してみませんか。
知らないための不安を自信に
変えて、さわやかマタニ
ティーを楽しみましょう。③
は、パパが主役の内容です。



○とき・対象・定員

- ① 12月 4日(水)午後1時～3時30分(自由参加)
- ② 12月 11日(水)午前9時20分～正午(自由参加)
- ③ 12月 14日(土)午前9時20分～正午(初めてパ
パとママになる人、15組<予約制>)

○ところ ゆうゆうセンター2階

- ①心電図検査室
- ②③体験学習室

○内 容

- ①フリートーク、先輩ママ・赤ちゃんとの交流、
栄養～赤ちゃん和妈妈のための食事～
 - ②保健師からのお知らせ、助産師からのアドバイス、
赤ちゃんとお母さんの歯の教室(歯みがき実習)
 - ③ビデオ「赤ちゃん～このすばらしい生命」、赤ちゃん
のおふろ、パパの妊娠シミュレーション
- ※月をまたいで参加もできます。体調の落ちついて
いる時に参加してください。

○持ち物 母子健康手帳・筆記用具、②は透明コップ・
ふだん使っている歯ブラシ・新しい歯ブラシ
代として100円が必要

○申し込み

- ①②は当日直接会場
- ③は12月5日(木)午前9時から健康増進課(☎89
3・6405)

○問い合わせ 健康増進課



ピヨピヨ離乳食講習会

離乳食は、赤ちゃんがいろいろな食べ物を上手に食
べることができるようになるための大事な食事です。
準備期から初期について、分かりやすくお話しします。

○と き 12月3日(火)

1回目(午後2時30分～3時)と

2回目(午後3時～3時30分)のどちらか

※時間が若干ずれることもありしますのでご了承ください。

○ところ ゆうゆうセンター2階 プレイルーム

○対 象 2～6か月(14年6月～10月生まれ)の赤
ちゃんをもつお母さん・お父さん

○費 用 無料

○持ち物 母子健康手帳、筆記用具

○申し込み 当日直接会場

○問い合わせ 健康増進課(☎893・6405)



母乳育児教室

母乳で育てたいと思っても、いざ始めてみると
思いどおりにならないことも出てきます。無理な
く「自分だけの」母乳育児ができるよう、ゆったり
とした気分で赤ちゃんと一緒に練習しましょう。

○と き 12月4日(水)午後1時～3時

○ところ ゆうゆうセンター2階 プレイルーム

○内 容 赤ちゃんの体重測定、助産師・保健師の
育児相談など

○対 象 生後2か月前後の赤ちゃんとお母さん

○定 員 20組(予約制)

○持ち物 母子健康手帳、タオル

○申し込み・問い合わせ 11月25日(月)から健
康増進課(☎893・6405)



府民健康プラザだより

問い合わせ 四条曙府民健康プラザ

☎878・1021

一般健康相談

○と き 12月10日(火)・24日(火)受付11午前9時
30分～10時30分

○内 容 胸部エックス線撮影・血圧・尿検査など

※各検査・診断書とも有料、診断書はその週の金曜
日に発行します。

循環器検診II電話予約制

○と き 12月24日(火)受付11午前9時30分～10時
30分

○内 容 心電図・血液(肝機能など)・聴力・胸部エ
ックス線撮影・血圧・尿検査・肝炎検査な
ど

※各検査は有料、結果報告書は2週間後に発行しま
す。

HIV抗体血液検査・梅毒血清血液検査

○と き 12月10日(火)・17日(火)受付11午前9時
30分～10時30分

※一部有料、結果は1週間後の火曜日以降です。

骨髄ドナー登録II電話予約制

○と き 12月3日(火)・10日(火)・24日(火)受付11
午前10時30分

こころの健康相談II電話予約制

○内 容 こころの病(精神疾患・アルコール依存
症・老人性痴ほうなど)についての相談

結核相談II電話予約制

○内 容 結核患者・家族の健康相談

難病相談II電話予約制

○内 容 特定疾患(難病)患者・家族の相談

食品・住まいの衛生相談

○内 容 食品・飲み水・室内空気環境・衛生害虫な
どの相談

食品・住まいの衛生相談

○内 容 食品・飲み水・室内空気環境・衛生害虫な
どの相談

食品・住まいの衛生相談

○内 容 食品・飲み水・室内空気環境・衛生害虫な
どの相談

食品・住まいの衛生相談

○内 容 食品・飲み水・室内空気環境・衛生害虫な
どの相談

食品・住まいの衛生相談

○内 容 食品・飲み水・室内空気環境・衛生害虫な
どの相談

食品・住まいの衛生相談

○内 容 食品・飲み水・室内空気環境・衛生害虫な
どの相談

食品・住まいの衛生相談

○内 容 食品・飲み水・室内空気環境・衛生害虫な
どの相談

食品・住まいの衛生相談

○内 容 食品・飲み水・室内空気環境・衛生害虫な
どの相談

食品・住まいの衛生相談

○内 容 食品・飲み水・室内空気環境・衛生害虫な
どの相談



かねこ 兼子

ゆりな 友里菜です

平成12年10月28日生

「はい、ポーズ♡」

「すこやかに大きくなあれ!!」

私部(父) 史郎・母 葉子

♪ こんにちわ♪



たにくら あすか 谷倉 明日香です 平成13年1月21日生

「ちっちゃくたって げんげんげんき ちびっこマン！」

天野が原町(父) 邦宏・母 亜紀子

♪ こんにちわ♪

もりた 森田

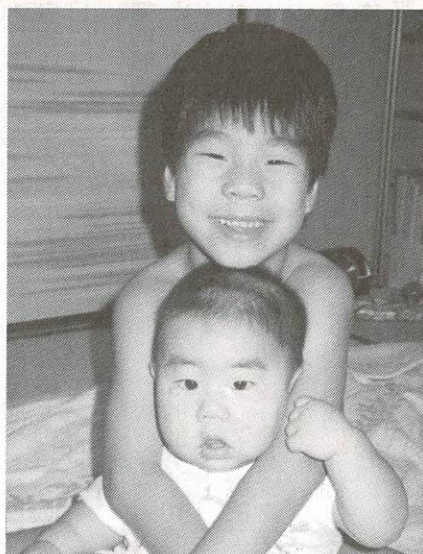
たいき 大輝です

平成7年3月16日生

「お兄ちゃんと仲良くね」

ともき 友輝です

平成14年3月21日生
向井田(父) 新吾・母 都紀子



2歳6カ月児 健康スクール

動きが活発になり、自己主張が強くなり、歯がはえそろってくるころです。



スクールでは、歯科検診を中心に、相談や身体測定・育児・栄養相談などを行っています。

○とき 11月26日(火) 午後1時～2時

○ところ ゆうゆうセンター2階

○対象 12年5月～6月生まれの幼児

○申し込み 当日直接会場

○問い合わせ 健康増進課(☎893・6405)



乳幼児の健診と相談

直接、ゆうゆうセンターへお越しください。
○問い合わせ 健康増進課(☎893・6405)

4か月児健診

乳幼児期の発育状態をみるのに大切な時期です。お母さんが日ごろ気になっていることの相談にもおこたえます。

○とき 12月3日(火)受付=午後1時～2時
○対象 14年7月16日～8月15日生まれの幼児

1歳6か月児健診

お子さんの健康状態をチェックし、これからの成長を考えて早めに対応していくことが大切です。生活習慣(しつけ)や食事のことなどについても気軽にご相談ください。

○とき 12月17日(火)受付=午後1時～2時
○対象 13年5月生まれの幼児

3歳6か月児健診

心やからだのめざましく発達するときです。視力・聴力のチェックも大切です。

○とき 12月11日(水)受付=午後1時～2時
○対象 11年5月生まれの幼児

育児相談

乳幼児についての心配ごとを保健師・栄養士らが相談に応じます。保育士もいますので、お母さんも一緒に楽しく遊ばしましょう。

○とき・対象
①11月27日(水)1歳以降
②12月10日(火)0歳～1歳児
いずれも午前9時30分～10時30分
○内容 育児・栄養(離乳食)・歯科相談など
○持ち物 母子健康手帳(歯みがき指導を受ける人は、ふだん子どもが使っている歯ブラシ)

新 New Arrival 着図書

ここで紹介する本は、図書館(室)に新しく入った本の一部です。この他にも多数あります。読みたい本が見つからない時は、係員にお尋ねください。予約、リクエストも受け付けています。

○問い合わせ

倉治図書館(☎891・1825)か、青年の家図書室(☎893・4881)

……児童書……

あたらしい自動車ずかん
成美堂出版
でんでんむしのハガキ
まど・みちお 理論社
のら犬ティナと4匹の子ども
関朝之 ハート出版
きたぎつね嵐
志茂田景樹 志茂田景樹事務所
ぼく、おつきさまがほしいんだ
ジョナサン・エメット 徳間書店
ケンスケの王国
マイケル・モーパゴ 評論社
義足のキリンたいよう
島田和子 汐文社
たんじょうびのおきやくさま
松岡節 ひかりのくに
ノーラ、12歳の秋
アニカ・トール 小峰書店



ピッケとポッケ

とりごえまり 佼成出版社
ぶたのチェリーのおはなし
やまだうたこ 偕成社
シンジラレナイ!! 超いじわるなぞなぞ
小野寺ぴりり紳 ポプラ社
ホーリースクール 第5の扉
倉橋燿子 講談社
アンパンマンとばいさんまん
-アンパンマンかみしばい
やなせたかし フレーベル館
アンパンマンまじょのくにへ
-アンパンマンかみしばい
やなせたかし フレーベル館

……一般書……

狙われる日本人
戸田智久 日本放送出版協会
データ通信
野口修 ナツメ社
ためしてガッテンがん徹底予防術
NHKためしてガッテン制作班 青春出版社
骨盤体操で下半身がやせる
主婦の友社
憂い顔の童子
大江健三郎 講談社

雲南の妻

村田喜代子 講談社
稲本潤一
佐藤俊 文藝春秋
ビッグ・ファット・キャットとマスタード・パイ
向山貴彦 たかしまてつを 幻冬舎
包む・巻く・はさむレシピ
根本きこ 大泉書店
「時刻表」舞台裏の職人たち
時刻表OB会 JTB
マンゴー・レイン
馳星周 角川書店
神々の世界 上・下
グラハム・ハンコック 小学館
パイとタルト
信太康代 雄鶏社
やさしく作れるブリザーブドフラワーレッスン
松岡陽子 浩気社
父親だからできること
毛利子来 ダイアモンド社
最後の審判
リチャード・ノース・パターソン 新潮社
葉形・花色でひける木の名前がわかる事典
成美堂出版
もっと気楽に生きるコツ
宝彩有菜 大和書房

《心の窓》

人権 作文

file.132

僕は強く軽蔑する。太平洋戦争時の軍部を。今でも罪のない人を巻き添えにして殺し合いを続ける中東の兵士を。いつも反抗できずに死に急がされ、食料を奪われ、血の涙を流すのは人民だ。戦争をいまだに続けている者を僕は人間として認めたくない。飢餓や病気で天に召されていった子どもたちは何のためか生まれてきたんだろう。これでは死ぬために生まれてきたみたいだ。戦争で得たものもあつたのかも知れない。しかし、戦争はそれ以上に大切なものをはたしなく奪っていく。そんな戦争がしたければ続けられたい、いつまでも……それは、自分が死ぬまで? いや地球が減びるまでか。今では核爆弾数個でこの海、大地、森林、動物、人間そして人間の英知もすべて消え去ってしまうのでしょうか。

今日の映画を見て、いろんなことを思った。太平洋戦争時の沖繩の人々の、死んでも残るほどの痛み——それが分かった。今この作文を書いているこの手がふるえている。それが証拠だ。日本軍は沖繩の人々を見殺しにした。もつとひどいことには集団自決までせまった。本土を米軍の空襲にさらし、間接的に日本国民を苦しめ続けて殺しました。イスラエルとパレスチナの争いも当分絶えそうにない。同じ人間どうして何故傷つけ合う必要があるのだろうか。まして自爆テロなんて考えられない。とても辛いことだ。こんなつまらない対立のせいで今日もたくさん悲しいニュースがテレビを通じて淡々と伝えられる。平和な世界に生まれたら、このような人たちもこんな争いをする必要は無かつたし、平和を求めている人もこの中にちゃんといると思う。もしそうなら、早く自分の隣の人……というよりも、隣の国の人を愛してほしい。きっと、無理ではないと思う。



世界中が笑える日はいつくるだろうか

3中3年

まつばら ともひろ
松原 朋弘さん



ケナフパルプで絵手紙作り

11月17日(日)午前9時～午後1時、星田北1のリサイクルセンター入り口のガラス温室。はがき・年賀状・絵手紙・ランプシェードなど。定員10人。参加費1,500円。講師は交野ケナフの会会長の松山岩脇さん。申し込み・問い合わせは松山さん(☎090・4274・7230 ファクス892・2747)

講演会

11月22日(金)正午～2時30分、いきいきランド交野会議室。テーマは「元気な子育て、いま親にできること」。定員100人。参加協力費300円。講師は教育評論家の坂本光男さん。申し込み・問い合わせは電話で新日本婦人の会交野支部。(☎894・2191)か、交野おやこ劇場(☎893・4960)月・水・金の午前10時～午後2時

ストーリーテリング研修会

11月26日(火)午前10時～正午、青年の家207号室。子どもに語るための「おはなし」を覚えてきて発表し、批評し合う。参加無料。指導は大谷朝さん。主催はかたの子ども文庫連絡会。申し込みは当日直接会場。保育(2歳以上1人400円)の必要な人は11月19日(火)までに木曾さん(☎892・1433)。問い合わせは木曾さん。

インド古典音楽演奏会

11月30日(土)午後5時～7時30分、郡津1の明遍寺。シタールとタブラの演奏。定員60人。入場料大人1,000円。高校生以下無料。申し込みは当日直接会場。問い合わせは大谷さん(☎891・5322)

ダンスパーティー

11月30日(土)午後6時～8時40分、ゆうゆうセンター4階多目的ホール。定員100人。参加費1,500円。主催は交野社交ダンス同好会土曜クラス。申し込みは当日直接会場。問い合わせは藤原さん(☎891・0246)

ダンスパーティー

12月1日(日)午後零時15分～4時、ゆうゆうセンター4階多目的ホール。定員200人。

参加費1,500円。指導は(財)日本ボールダンスA級教師の藤戸哲仁さん。主催は交野社交ダンス同好会水曜クラス。申し込み・問い合わせは当日直接会場が電話で山本さん(☎892・0662)



新星友の会

12月7日(土)午前9時30分～午後3時30分、ラポールひらかた4階研修室。オストメイト(人工肛門・人工膀胱)造設者のストーマケアについて。申し込みは当日直接会場。問い合わせは金澤さん(☎891・2165)



交野市社会福祉協議会の善意銀行に、次のみなさんから預託していただきました。
 ◇松塚の岡本功さんから2万円
 ◇交野中央商店会から夏祭り納涼大会チャリティ募金4万3,313円
 ◇私部の伊東文生さんから亡妻の葬儀のご厚志の一部100万円
 ◇私部の出屋敷町北向地藏尊から30万円

○盲学校高等部生徒募集○

大阪市立盲学校高等部では、生徒を募集します。

○対象 視覚に障害がある人(全盲・弱視)

○募集科

▷普通科(高校の課程相当)

▷理療科(あんまマッサージ指圧、鍼灸の資格取得のための職業課程、専攻科もあり)

※スクールバス、寄宿舎完備

※現在文字の読み書きに不自由な人にも受験の際に配慮しています。

入学相談・教育相談はいつでも連絡してください。

○問い合わせ 大阪市立盲学校高等部(☎06・6328・7000 ファクス06・6328・5896)

○私立高校等の授業料助成○

○対象 府内の全日制私立高校及び専修学校高等課程に在学する生徒の府内在住世帯

○助成額 世帯(父母または父母に代わって家計を支えている人)の当該年度住民税課税総所得の合計額に対する年額(予定)

所得区分	助成金額年
生活保護世帯	35万円
76万円以下	25万円
128万5,000円以下	18万円
367万5,000円以下	12万円

○問い合わせ 大阪府生活文化部私学課 小中高振興グループ(☎06・6941・0351)

○阪神・淡路大震災で被災された人へ○

○被災者自立支援金の特例制度○

全壊などした世帯の被災時世帯主を含む、平成12年4月28日時点の世帯が支給対象となりました。

○申込締切日 15年3月31日(月)

○問い合わせ 兵庫県生活復興課(☎078・362・4022)

- とき 12月5日(木) 午前10時～正午
- ところ ゆうゆうセンター4階多目的ホール
- 対象 0～3歳の子どもと保護者
- 定員 80組(定員を超過した場合は抽選)
- 持ち物 当日プレゼント交換用として300円相当の品物を同伴する子どもの数だけ持参
- 申し込み・問い合わせ 11月22日(金)までに往復はがきに住所、氏名(親子)、幼児の生年月日、電話番号を記入して576-0034 交野市天野が原町5-5-1 こどもゆうゆうセンターアリス事務局(☎892・3077)



○アリスクリスマス会○

募集

みんなのひろば

交野着物着付同好会

毎週土曜日午前10時～正午、武道館2階。着物を一人で着て帯結びができるまで。16回コース。対象は市内在住・在勤の女性15人。筆記用具、サラン(5疋)、針、はさみ、ものさし、こま糸30番を持参。月会費2,500円。指導は浪速きつけ研究会講師の藤谷葉子さん。申し込み・問い合わせは当日直接会場か、電話で藤谷さん(☎891・5674)か、新谷さん(☎892・8870)



古武道同好会交野七星会

毎週水曜日午後6時30分～9時30分、青年の家。毎週土曜日午後4時～6時30分、武道館。英心流居合兵法のけいこ。対象は少年少女から実年者まで10人。月会費3,000円。指導は師範の岩上好博さん。申し込み・問い合わせは練習見学

☎ 電話案内 ☎

市役所	☎ 892・0121
星田出張所	☎ 891・2031
ゆうゆうセンター	☎ 893・6400
こどもゆうゆうセンター	☎ 892・3077
ボランティアセンター	☎ 894・3737
環境事業所(ごみ)	☎ 892・2471
乙辺浄化センター(し尿)	☎ 892・2472
リサイクルセンター	☎ 893・8651
消防本部・署	☎ 892・0119
教育委員会 教育管理部	☎ 810・0530
学校教育部	☎ 810・0522
生涯学習推進部・青年の家	☎ 892・7721
星の里いわふね	☎ 893・3131
星田西体育施設	☎ 893・7721
第1児童センター	☎ 893・1144
いきいきランド交野	☎ 894・1181
倉治図書館	☎ 891・1825
文化財事業団	☎ 893・8111
あいあいセンター	☎ 891・9955
いきものふれあいセンター	☎ 893・6520
水道局	☎ 891・0016
水道サービス株式会社	☎ 894・0105
シルバー人材センター	☎ 893・0430

のうえ岩上さん(☎891・9640)

作業所クローバー

毎週月～金曜日午前10時～午後4時、作業所クローバー(郡津5丁目)。障連協の仲間とともに手作り品作りや喫茶の手伝いをする。対象は障害者手帳を持っている10人。問い合わせは上野さん(ファクス兼用☎894・4822)

ボランティアホストファミリー

15年3月下旬～1年間。ホームステイをしながら地域の高校に通学する留学生のためのボランティアホストファミリー。対象は一般家庭。申し込み・問い合わせは電話で小林さん(☎893・4903)

用具持参。申し込み・問い合わせは電話で岩本さん(☎892・0167)

哲学の道を歩く

11月24日(日)午前8時30分、河内磐船駅集合。雨天中止。京阪出町柳一銀閣寺通一銀閣寺一法然院一若王子一平安神宮一丸太町。6*。交通費1,000円。参加費200円。主催は文学歴史探訪ハイク。申し込みは当日直接集合場所。問い合わせは吉原さん(☎892・3928 午後7時～9時)

スポーツ

第32回連盟杯卓球大会

12月8日(日)午前9時～午後5時、いきいきランド交野メインアリーナ。一般男子1・2・3部、一般女子1・2部、ジュニア男子1年・2～3年、ジュニア女子1年・2～3年の各個人戦、ジュニア男子・同女子のダブルス戦。対象は市内在住・在勤・在学の中学生以上の人。参加費は一般1,000円、会員700円、ジュニア300円。主催は交野市卓球連盟。申し込みは11月29日(金)までに直接練習会場か、山下さん(ファクス兼用☎892・0389)。問い合わせは山下さん

ハイキング

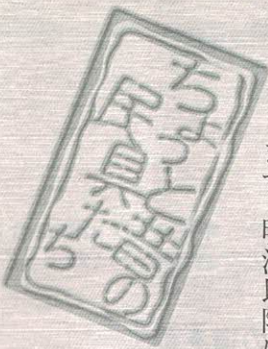
子供たちと登ろう山へ

11月16日(土)午前9時、私市駅前集合。交野山をめざす。対象は小学3～6年生30人。参加費は子ども、保護者とも1人200円。弁当・飲み物・雨具・タオル・帽子・筆記



○エル・フェスタ2002○
地域リハビリテーションまつり

- とき 11月30日(土)午前9時30分～午後4時30分
- ところ 大東市立総合文化センター大ホール(サテイトール：大東市新町)
- 内容
 - ▷講演「地域で育む一就労を支える社会」
 - ▷対談「地域リハビリテーションの意義と今後の課題」
 - ▷シンポジウム「ノーマライゼーション(共に地域で生活する)をめざす活動」
 - ▷展示(障害者雇用企業の取り組み紹介、福祉用具の展示、作業所授産品即売)
- 参加費 無料
- 主催 大阪府・大東市・四條畷市・交野市・「エル・フェスタ2002」実行委員会
- 問い合わせ 市福祉サービス課(☎893・6400)



ほ っ か い

ほっかいとは、行器または外居と書き、中世に戦いや布教などで他所へ移動する際、この中に食物や身の回りの物を入れて運んだのが始まりとされています。近世になると、旅籠や茶店などが発達し、食物を持ち運ぶ必要性がなくなったために、実用品としてよりも祭りや婚礼などに形式的・儀式的な意味合いで使用されるようになりました。

一般的なのは、黒漆塗りに家紋のついた円筒形の容器で反り脚が4本ついた形のもですが、中には朱漆塗りや蒔絵の施された豪華なものもあります。明治以降には、大名の婚礼を真似て、豪農たちが使用するようになりました。



◎昔の道具を探しています◎

文化財事業団では、日常生活の道具たちを集めています。家の建て替え、掃除などで不用になった昔の道具・衣類・おもちゃ等々。また、古いアルバムに写っている失われ行く昔の記録などの収集にご協力ください。

◎問い合わせ 文化財事業団
(0893・8111)



長 持 ち (ながもち)



月たんす 長持ち どの子が欲しい この子が欲しい：
…♪

このわらべ歌、子もらい遊び、嫁取り遊びとしてご存じの人も多いと思われませんが、歌詞の中の長持ちとは、衣服や布団、諸道具などを収納、保管、運搬するための大型の

箱のことをさします。中世に中持ちと呼んでいた櫃(ひつ)が、近世になって長持ちに変化したと考えられ、江戸時代の中頃に木綿綿が普及し、寝具が大型化するとともに広く使われるようになりました。

箱の長端には棹(さお)通しの金具がつき、これに棹を通して前後2人で担いで運搬しました。長持ちは、特に嫁入りには欠かせないもので、道中では「長持歌」が祝い歌として歌われましたが、明治以降、次第にタンスへと替わっていききました。

民具のへや公開

毎月第2日曜日午前10時～午後3時、教育文化会館(倉治図書館南隣)で、市民から寄贈していただいた民具(約200点)の公開展示を行っています。

休日のひとつとき、民具のへやでタイムトリップしてみませんか。

◎問い合わせ 文化財事業団
(0893・8111)

広報

かたの

(No.586) 2002年11月10日

url <http://www.city.katano.osaka.jp/>

編集と発行 交野市役所広聴広報課 〒576-8501 大阪府交野市私部1丁目1番1号

☎072-892-0121 ファクス072-891-5046 テレホンサービス072-892-1599

R100
古紙配合率100%再生紙
を使用しています