

水道事業の現状と物価高騰対策 説明会

説明内容

- ①水道局の施設整備の状況
- ②浄水場、深井戸の現状
- ③水道事業の経営状況
- ④料金改定(案)について

～以上、水道局より説明～

- ⑤交野市物価高騰対策について
～市長部局より説明～



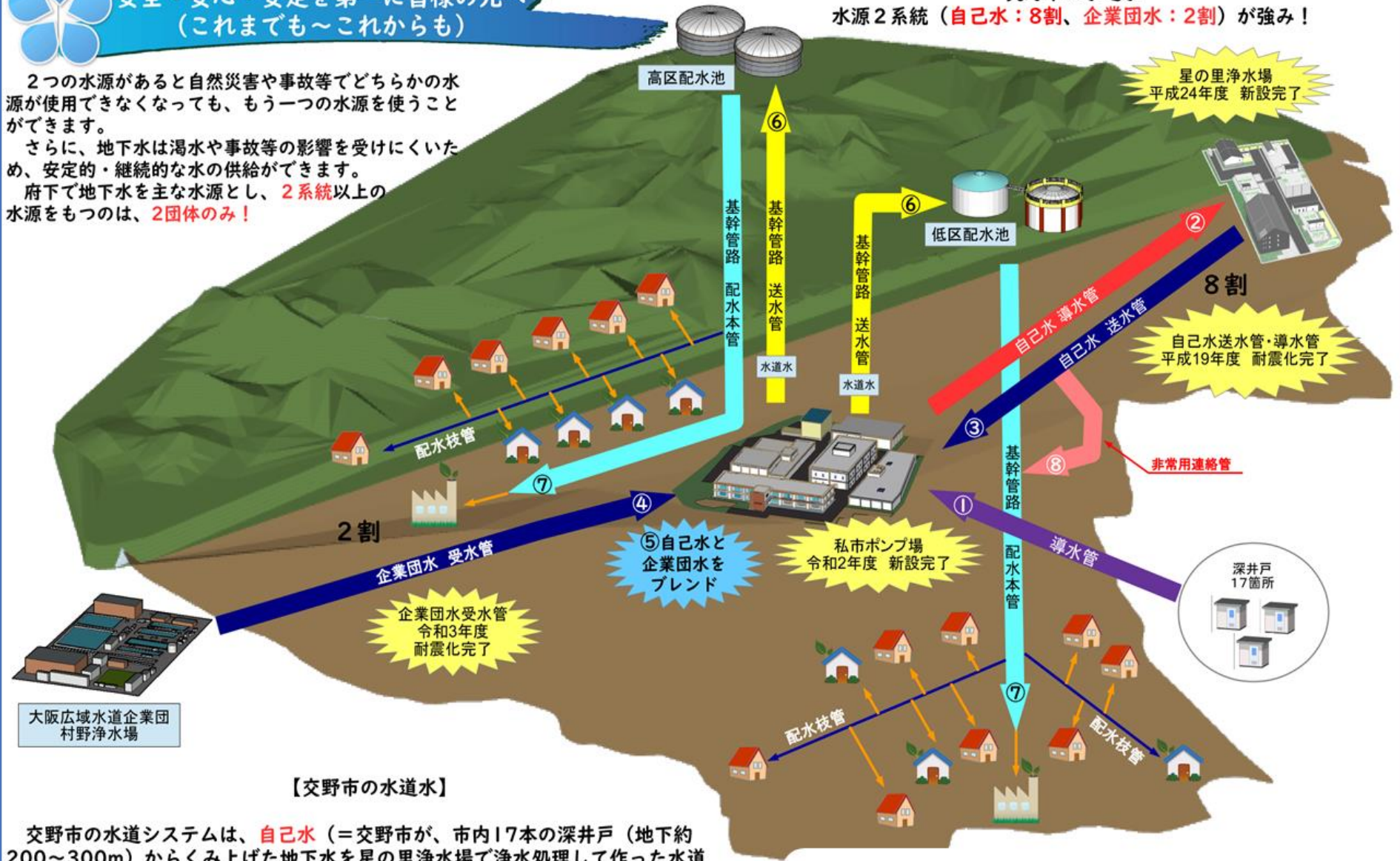
安全・安心・安定を第一に皆様の元へ
(これまでも～これからも)

2つの水源があると自然災害や事故等でどちらかの水源が使用できなくなっても、もう一つの水源を使うことができます。

さらに、地下水は濁水や事故等の影響を受けにくいいため、安定的・継続的な水の供給ができます。

府下で地下水を主な水源とし、2系統以上の水源をもつのは、2団体のみ！

交野市の水道水
水源2系統（自己水：8割、企業団水：2割）が強み！



星の里浄水場
平成24年度 新設完了

8割
自己水送水管・導水管
平成19年度 耐震化完了

⑤自己水と
企業団水を
ブレンド

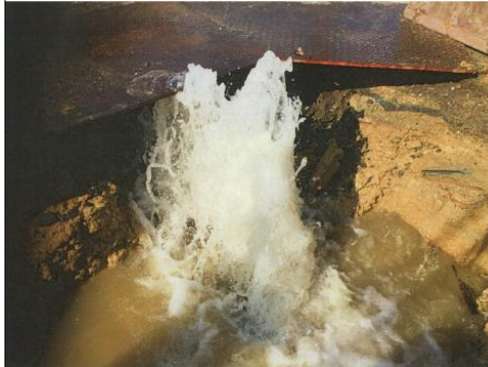
私市ポンプ場
令和2年度 新設完了

企業団水受水管
令和3年度
耐震化完了

【交野市の水道水】

交野市の水道システムは、自己水（＝交野市が、市内17本の深井戸（地下約200～300m）からくみ上げた地下水を星の里浄水場で浄水処理して作った水道水）8割と、企業団水（＝大阪広域水道企業団が、淀川の表流水を汲み上げ村野浄水場で浄水処理して作った水道水を購入）2割を私市ポンプ場でブレンドし、ポンプアップして送水管を通して配水池（＝水を貯留する施設）まで上げ、その高さを利用して自然流下で配水本管、配水枝管を通して皆様へ届けています。

経年劣化による漏水



企業団受水管布設替工事 (JR下)



経年劣化による漏水



給水栓 & 給水車

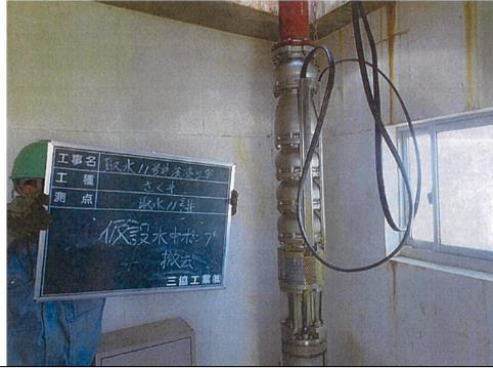
交野市の水道水は、**自己水**と**企業団水**の**2系統**をブレンドするため、水道水は常に**私市ポンプ場**に集められており、地震等の有事の際においてもポンプ場の給水栓から**給水車**へ水道水を給水し、**各給水場**へ水を運搬することができます。



低区配水池送水管更新工事について



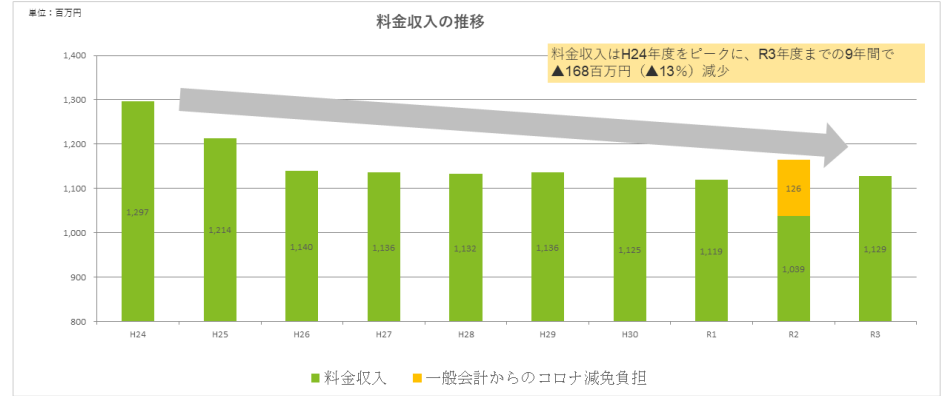
深井戸浚渫工事 (ポンプ引揚状況)



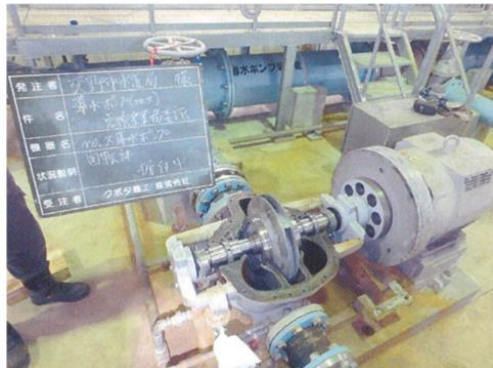
水道事業の現状の経営状況

料金収入の現状

- 料金収入は、平成24年度から令和3年度までの9年間で▲13%の大幅減です
- 大きな要因は、大口利用者の撤退や、節水機器の普及などがあります
- 今後、人口減少も要因となり、料金収入は減少が予測されています



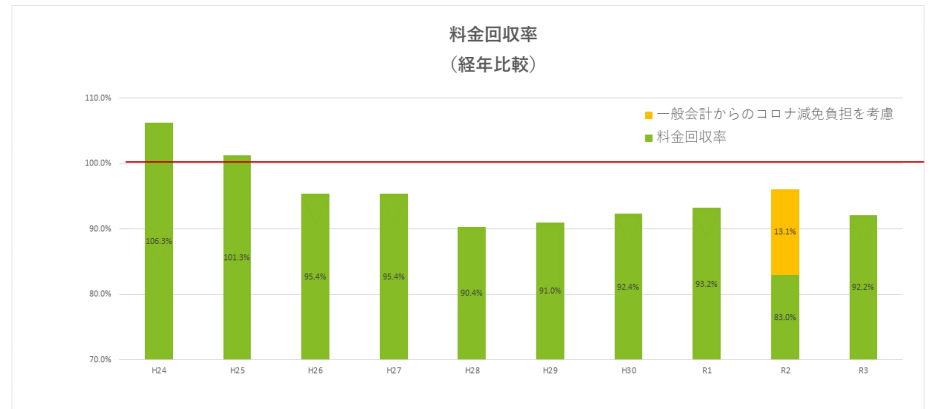
ポンプ点検整備状況



水道事業の現状の経営状況

料金回収率の状況







- 料金回収率(事業費用を水道料金でどれだけ回収できているか)はH26年度から100%を下回る状況が続いています
- 料金収入で給水に係る費用をまかなえていない状況です



23年ぶりの料金改定による影響額の試算

実際の影響額

■ 口径別、使用水量別の現行料金と平均約16%改定料金の比較(税込み、メーター使用料含む)

| 口径 | 20mm | | | | 40mm | 75mm |
|-------------------|--------------------------------------------------------------------------------------------|--------------------------------------------------------------------------------------------|----------------------------------------------------------------------------------------------|----------------------------------------------------------------------------------------------|-------------------------------------------------------------------------------------------|-------------------------------------------------------------------------------------------|
| 使用水量 | 8m ³ /月 | 10m ³ /月 | 20m ³ /月 | 30m ³ /月 | 1,000m ³ /月 | 2,000m ³ /月 |
| イメージ |  1人暮らし |  2人暮らし |  3人暮らし |  4人暮らし |  病院 |  工場 |
| 現行料金 (メーター使用料) | 1,111円/月 | 1,383円/月 | 3,000円/月 | 4,804円/月 | 305,547円/月 | 689,403円/月 |
| | うち、154円 | | | | うち、319円 | うち、1,980円 |
| 差額 | 1,282円/月 (+171円) | 1,586円/月 (+203円) | 3,434円/月 (+434円) | 5,513円/月 (+709円) | 359,636円/月 (+54,089円) | 811,869円/月 (+122,466円) |

今後も3年毎を目途に、適正な水道料金について検証・見直しを行って参ります

⑤交野市物価高騰対策について

水道料金の改定を考慮した物価高騰対策について【企画財政部】

1. 目的

長引く物価高騰に対して、国においても経済対策の議論が交わされているなか、本市の水道料金改定を実施することは、市民生活に多大な影響を与えることから、その影響を考慮し、緊急的な対策を講じることとする。

2. 内容

市民への負担軽減策については、水道事業経営審議会の答申においても、料金改定による影響に配慮した負担軽減策の検討が求められていることから、水道料金の改定による影響額（約1.7億円）について、支援策を講じることとし、その一部については、令和5年度に下水道基本料金の2ヶ月減免措置（約6千万円）を前倒しにより実施することとする。【12月議会提案予定】

残りの支援策については、令和6年度に支援策を講じることとするが、その内容については、今後、市民の皆さまと説明会を重ねながら検討していくこととする。